

۴۶- فرض کنید خانم معتمد یگانه که در حرفه نقاشی روی چینی بسیار مسلط است. تصمیم می‌گیرد، این حرفه را آموزش دهد، بعد از مدتی شاگردان ایشان زیاد می‌شوند و مجبور می‌شود فردی نیمه‌ماهر را استخدام کند تا به او کمک کند زیرا تنهایی نمی‌تواند از پس کار برآید، او به همکار خود حق‌الزحمه خوبی پرداخت می‌کند و از شرایط جدید بسیار راضی است؛ با توجه به این متن کوتاه بگویید کسب‌وکار او چه نوع کسب‌وکاری است؟

(۱) شراکتی (۲) شرکت (۳) کسب‌وکار شخصی (۴) مؤسسه غیرانتفاعی

۴۷- دو دوست بعد از فارغ‌التحصیلی تصمیم می‌گیرند با هم به کاری مشغول شوند، آن‌ها توافق می‌کنند در سود و زیان شریک شوند و درآمد حاصل از کار را با نسبت توافقی هفتاد - سی بین خودشان تقسیم کنند. کسب‌وکار این دو به چه صورت است؟

(۱) شراکت (۲) کسب‌وکار شخصی (۳) شرکت (۴) تعاونی

۴۸- جمله زیر در توضیح کدام نوع سازمان تولیدی آمده است؟

«کسب‌وکاری متعلق به دو نفر یا بیشتر است که هر کدام از افراد متناسب با سهمشان در سود یا زیان کسب‌وکار سهیم‌اند.»

(۱) کسب‌وکار شخصی (۲) تعاونی (۳) سهامی خاص (۴) شراکتی

۴۹- «این دو کسب‌وکار بسیار آسان راه‌اندازی می‌شوند؛ و گام‌های اولیه راه‌اندازی آن‌ها کاملاً شبیه هم است. فقط یکی نسبت به دیگری یک گام اضافه دارد.» این جمله به کدام دو نوع کسب‌وکار اشاره می‌کند؟

(۱) شراکت و شرکت (۲) کسب‌وکار شخصی و شراکت (بیشتر بدانیم)

(۳) تعاونی و مؤسسه غیرانتفاعی (۴) کسب‌وکار شخصی و شرکت سهامی خاص

۵۰- آقای نوری و مکی می‌خواهند به صورت شراکتی یک گالری لوستر و چوب افتتاح کنند. کدام گزینه به درستی این دو نفر را برای شروع فعالیت راهنمایی می‌کند؟

(۱) ثبت اسم ← اخذ پروانه‌ها و مجوزها ← نگارش قرارداد شراکت بین افراد که الزام قانونی ندارد (بیشتر بدانیم)

(۲) ثبت اسم ← اخذ مجوزهای قانونی ← گرفتن سوء پیشینه ← امضای قرارداد مشترک بین شرکا

(۳) اخذ مجوزها و پروانه‌ها ← تقسیم‌داری آن‌ها به سهم‌های مشخص ← نگارش قرارداد برای مشخص کردن سهم هر فرد

(۴) اخذ مجوزها و طی کردن سلسله مراتب اداری ← نگارش اساس‌نامه شرکت ← تعیین سهم که نگارش آن الزام قانونی ندارد

۵۱- چرا اقتصاددانان تأکید می‌کنند در صورت شراکتی بودن فعالیت حتماً قرارداد شراکت بین افراد بسته شود؟ (بیشتر بدانیم)

(۱) زیرا اگر قرارداد شراکتی به صورت قانونی بسته نشود، کسب‌وکار شخصی تلقی می‌گردد و بار مالیاتی به مؤسس اصابت می‌کند.

(۲) زیرا در صورت ثبت رسمی قرارداد، عمل به محتوای آن الزام قانونی پیدا می‌کند و حقوق و تکالیف شرکا روشن می‌شود.

(۳) زیرا در غیر این صورت، در صورت زیان‌دیدگی فقط مؤسس کسب‌وکار متحمل ضرر می‌شود.

(۴) زیرا در صورت رعایت نکردن سلسله‌مراتب ثبت شرکت از جانب حسابرس مالیاتی به مشکل برمی‌خورند.

۵۲- کدام گزینه از مزایای کسب‌وکار شراکتی نمی‌باشد؟

(۱) راه‌اندازی نسبتاً آسان

(۲) امکان افزایش سرمایه و تأمین مالی بانکی

(۳) دسترسی به منابع و سرمایه‌های بزرگ‌تر

(۴) تقسیم بار مسئولیت و هم‌افزایی توانایی‌ها

۵۳- آقای مقدسی از کسب‌وکار خود ناراضی است زیرا معتقد است: «آزادی عمل محدودی دارد و تصمیم‌گیری باید توافقی باشد؛ این محدودیت‌ها کار را دشوار می‌کند. هم‌چنین مسئولیت نامحدود در مقابل بدهی‌ها و دعاوی دارد.» کسب‌وکار ایشان با کدام گزینه منطبق است؟

(۱) ایشان با یکی از دوستانشان مؤسسه نشر کتاب آموزشی دارند.

(۲) ایشان با سرمایه خود یک جواهرفروشی راه انداخته‌اند.

(۳) ایشان یک شرکت سهامی خاص با یکی از دوستان خود تأسیس کرده‌اند.

(۴) ایشان با هدفی غیرتجاری یک مرکز بهداشت و درمان تأسیس کرده‌اند.

۵۴- عیب مشترک بین کسب‌وکار شخصی و شراکت در کدام گزینه آمده است؟

(۱) مسئولیت نامحدود در مقابل بدهی‌ها و دعاوی

(۲) افزایش برخی هزینه‌ها جهت تنظیم قرارداد و مشاوره حقوقی با وکیل

(۳) مشکل تأمین مالی

(۴) بار سنگین مسئولیت و آزادی عمل محدودتر

۵۵- با توجه به موارد الف، ب و پ به ترتیب کدام گزینه صحیح است؟

(الف) پیچیده‌ترین نوع کسب‌وکار کدام است؟

(ب) پرهزینه‌ترین نوع کسب‌وکار کدام است؟

(پ) نحوه اداره آن براساس هر نفر، یک رأی است.

(۱) الف (شراکت - ب) شرکت - پ) مؤسسه غیرانتفاعی

(۲) الف (شرکت - ب) شرکت سهامی - پ) تعاونی

(۳) الف (شرکت سهامی - ب) شراکت - پ) شرکت سهامی عام

(۴) الف (مؤسسه غیرانتفاعی - ب) کسب‌وکار شخصی - پ) شرکت سهامی

۵۶- آیه ۲۹ سوره نساء «لا تأکلوا أموالکم بینهکم بالباطل» به چه نکته‌ای اشاره می‌کند؟

(درس زندگی)

۱) در کسب و کار شخصی از کم‌فروشی و کار حرام و باطل بپرهیزید.

۲) در شراکت به صورت قانونی، وظایف و سهم هر یک از طرفین را مشخص کنید.

۳) از ربا، احتکار و قمار بپرهیزید که ترویج مال حرام و عمل باطل است.

۴) در شراکت با هم، هیچ‌یک مال حرام نخورید که رزق را کم می‌کند.

۵۷- این جمله به چه معناست؟

«شرکت کسب و کاری است که خودش هویت قانونی دارد.»

۱) قانون با یک شرکت، مشابه با یک فرد و یا انسان رفتار می‌کند.

۲) هر کس برخلاف قوانین ثبت‌شده رفتار کند با پیگرد قانونی مواجه می‌شود.

۵۸- کدام گزینه در مورد شرکت، صحیح نمی‌باشد؟

۱) شرکت کسب و کاری است که خودش هویت قانونی دارد.

۲) شرکت‌ها حقوق و تعهدات خاصی دارند؛ دقیقاً همانند آن‌چه انسان‌ها انجام می‌دهند.

۳) شرکت‌ها در واقع وسیع‌ترین نوع کسب و کار هستند.

۴) ایجاد یک شرکت به ویژه شرکت سهامی، پرهزینه‌ترین نوع کسب و کار است.

۵۹- در مورد سهام، کدام گزینه صحیح نمی‌باشد؟

۱) سهام، یک سند مالکیت است و نشان می‌دهد که دارنده آن، بخشی از مالکیت شرکت را در اختیار دارد و در سود آن شریک است.

۲) دارایی هر شرکت به تعداد معینی سهم تقسیم می‌شود و هر کس با خرید سهام شرکت به سهامدار آن تبدیل می‌شود.

۳) هر سهامدار به اندازه سهمش مالکیت نسبی آن را دارد و در منافع و مسئولیت‌ها به همان اندازه سهیم است.

۴) اگر دارایی شرکتی به ۱۰۰,۰۰۰ سهم تقسیم شده باشد، سرمایه‌گذاری که ۱۰,۰۰۰ سهم آن را خریداری می‌کند، مالک ۱۰ درصد شرکت است.

۶۰- خانم شیروانی ۲۵۰۰۰ سهم یک شرکت سهامی را خریداری کرده و آقای خدایی نیا مالک ۲۰۰۰۰ سهم آن شرکت سهامی است. اگر دارایی کل شرکت به صد هزار سهم تقسیم شده باشد، هر یک به ترتیب مالک چند درصد از شرکت هستند؟

۱) ۲۰٪ - ۲۵٪      ۲) ۲۰٪ - ۲۵٪      ۳) ۲۵٪ - ۲۰٪      ۴) ۲۰٪ - ۲۵٪

۶۱- کدام گزینه مبین پاسخ درست و کامل پرسش زیر است؟

(سراسری ۹۶، با تغییر)

در کدام یک از شرکت‌ها صاحبان سهام به اندازه مبلغی که سهم خریده‌اند در قبال شرکت مسئولیت دارند؟ (بدیهی است کسانی که دارای سهام و در نتیجه سرمایه بیشتری هستند، مسئولیت بیشتری هم دارند.)

۱) شرکت سهامی عام      ۲) شرکت سهامی      ۳) شرکت مختلط غیرسهامی      ۴) شرکت غیرسهامی

۶۲- کدام گزینه در مورد «اوراق سهام» صحیح نمی‌باشد؟

۱) سهام ورقه قابل معامله‌ای است که نشان‌دهنده مالکیت دارنده آن در شرکت سهامی است.

۲) روی سهام، اطلاعاتی چون میزان مشارکت، تعهدات و منافع صاحب سهم در شرکت سهامی درج شده است.

۳) صاحبان سهام به نسبت سهامی که خریده‌اند، مالک هستند و در سود و زیان شرکت سهیم می‌شوند.

۴) صادرکننده سهام، دولت است و شرکت‌های سهامی عام می‌توانند سهام خود را در بورس بفروشند.

۶۳- کدام یک از گزینه‌های زیر از موارد ذکر شده در اساس‌نامه شرکت نمی‌باشد؟

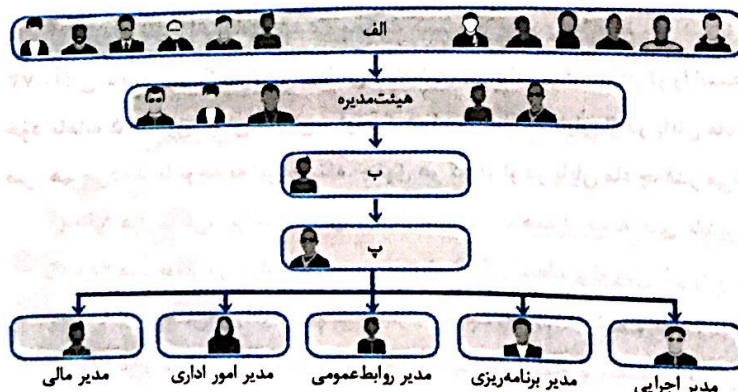
۱) سهامداران چه حقوق و مسئولیت‌هایی دارند و شرکت چگونه منحل می‌شود.

۲) شرکت برای چه کسب و کاری تشکیل شده و سهام آن چه میزان است.

۳) چگونه شرکت سرمایه اولیه خود را تأمین می‌کند و چگونه سود و زیان تقسیم می‌شود.

۴) نحوه اداره سهم چگونه است و لزوماً هر سهم یک رأی دارد.

۶۴- با توجه به شکل مقابل، موارد الف، ب و پ در کدام گزینه صحیح است؟



۱) الف) مدیر کل - ب) رئیس هیئت‌مدیره - پ) مدیرعامل

۲) الف) سهامداران - ب) رئیس هیئت‌مدیره - پ) مدیرعامل

۳) الف) مدیر کل - ب) مدیرعامل - پ) رئیس هیئت‌مدیره

۴) الف) سهامداران - ب) مدیرعامل - پ) رئیس هیئت‌مدیره