

پرسش‌های چهارگزینه‌ای گرس اول

۱- کدام جمله در مورد یک کارآفرین موفق صدق می‌کند؟

- ۱) کارآفرین موفق باید با استفاده از ایده‌های دیگران اما با سرعتی بالاتر، سود بیشتری کسب کند.
- ۲) کارآفرین موفق باید بتواند هزینه‌ها و درآمدهایش را درست محاسبه کند.
- ۳) کارآفرین موفق باید میزان سوددهی فعالیت خود را به هر قیمتی به حداکثر برساند.
- ۴) کارآفرین موفق باید هزینه‌های تولید را کاهش دهد حتی اگر کیفیت پایین آید.

۲- با توجه به مسئله کارآفرینی کدام گزینه صحیح نیست؟

- ۱) بسیاری از کسب‌وکارهای نوپا عمر کوتاهی دارند؛ به طوری که تنها نیمی از آن‌ها می‌توانند از شش سالگی عبور کنند.
 - ۲) شرکت‌ها کارآفرینان یا مؤسس‌هایی دارند که آن‌ها را تأسیس می‌کنند تا با تولید کالا و خدمات و رفع نیازها و خواسته‌های مردم سود ببرند.
 - ۳) کارآفرینان با سوددهی بالا از کسب‌وکارها مراقبت می‌کنند که البته چندان کار آسانی نیست.
 - ۴) در یک کسب‌وکار هم احتمال از بین رفتن و شکست هست و هم موفقیت و سودآوری و این انگیزه لازم را برای کارآفرینان فراهم می‌کند.
- ۳- آقای ملکی مجوز تأسیس شرکت ستاره تجارت حدید را گرفته است. چه چیزی انگیزه لازم برای شروع فعالیت اقتصادی و پذیرش خطرات را به ایشان داده است؟

- ۱) هیجان راهاندازی یک کسب‌وکار نوپا و جدید
- ۲) شناخته شدن به عنوان یک کارآفرین نمونه
- ۳- از داستان زندگی میرمصطفی عالی‌نسب در می‌یابیم که:
 - ۱) یک کارآفرین موفق ضرورتاً از ابتدا باید کارآفرین باشد.
 - ۲) کارآفرین موفق باید با چشم باز و بر مبنای شناخت ظرفیت‌های خود قدم بردارد.
 - ۳) کارآفرین موفق اگر قوی عمل کند از ابتدا می‌تواند به درجات بالا جهش کند.
 - ۴) کارآفرین موفق حتی بدون در نظر گرفتن اتفاقات اطراف خود می‌تواند به موفقیت دست یابد.
- ۵- کدام گزینه در تعریف کارآفرین صحیح است؟

- ۱) کسی که با نوآوری و خطرپذیری، محصولات جدیدی تولید و عرضه و یا راه‌های جدیدی برای تولید کشف می‌کند.
 - ۲) کسی که بسیار خلاق و تلاش‌گر است و از توانایی مالی بسیار بالایی برای راهاندازی کار جدید برخوردار است.
 - ۳) فردی است تحصیل کرده و ریسک‌پذیر که از اتفاقات اطراف خود به خوبی باخبر است و نیاز به قدم برداشتن تدریجی در مسیر ندارد.
 - ۴) فردی است که علاوه بر نوآوری، شجاعت و سرمایه بالا هم دارد و می‌تواند محصول جدیدی تولید کند.
- ۶- مهم‌ترین ویژگی‌های یک کارآفرین چیست؟

- ۱) نوآوری و خطرپذیری
 - ۲) خلاقیت و تمکن مالی بالا
 - ۳) شجاعت و اعتماد به نفس بالا
 - ۴) مهارت ابتکار عمل و دانش آکادمیک
- ۷- آقای گلپایگانی در تولیدی پارچه خود ۲۰ درصد نوآوری و ۴۰ درصد خطرپذیری کرده است. آقای بهزادی هم در تولیدی لباس خود ۳۰ درصد نوآوری و ۲۰ درصد خطرپذیری کرده است. کدام یک، میزان بیشتری کارآفرینی داشته است؟ و به چه میزان؟

- ۱) آقای گلپایگانی - ۸٪
 - ۲) آقای بهزادی - ۱۰٪
 - ۳) آقای گلپایگانی - ۲۰٪
 - ۴) آقای بهزادی - ۶٪
- ۸- میرمصطفی عالی‌نسب، بنیان‌گذار لوازم خانگی عالی‌نسب، آقای عبدالله مهدیان بنیان‌گذار شرکت انرژی و یا آقای محمدکریم فضلی بنیان‌گذار شرکت گلرنگ، ویژگی‌های مشترکی داشتند که ماحصل آن، موفقیت‌های ایشان است. کدام گزینه از ویژگی‌های مشترک این کارآفرینان نیست؟
- ۱) آن‌ها بینشی برای دیدن فرصت‌های کسب‌وکار دارند که دیگران از مشاهده آن ناتوان‌اند یا به ذهنشان خطور نمی‌کند.
 - ۲) آن‌ها شجاعتی برای شروع یک سرمایه‌گذاری جدید دارند که دیگران فاقد آن هستند.
 - ۳) آن‌ها ایده‌های خود را امیدوارانه به کسب‌وکارهای سودآور تبدیل می‌کنند.
 - ۴) آن‌ها افراد ثروتمندی هستند که توانایی مالی بالایی دارند و آن را با چاشنی نوآوری همراه کرده و موفق می‌شوند.
- ۹- چرا گفته می‌شود کارآفرینی به تلاش و کار زیادی نیاز دارد؟

- ۱) کارآفرین باید مهارت‌های ابتکار عمل داشته باشد تا بتواند با جمع کردن عوامل مختلف در کنار هم، کالا یا خدمتی را تولید کند تا کسب‌وکار را زنده نگه دارد.
- ۲) کارآفرین چون سرمایه بالایی را با خود آورده باید کار و تلاش کند تا سرمایه‌اش از بین نرود و سود بالایی کسب کند.
- ۳) از آن‌جا که کارآفرینان نیاز چندانی به افزایش سطح علم و دانش ندارند با کار و تلاش فراوان و اتکا به سرمایه مالی می‌توانند به سوددهی برسند.
- ۴) کارآفرینان با کار و تلاش می‌توانند درباره موفقیت شرکت، قیمت‌گذاری و استخدام نیروی کار ماهر اطلاعات کسب کنند و کسب‌وکار خود را زنده نگه دارند.

- ۱۰- کسی که می‌خواهد کارآفرین باشد، باید سه ویژگی مهم داشته باشد، کدام گزینه این ویژگی را بیان نمی‌کند؟
- ۱) آگاهی و دانش زیادی برای اتخاذ تصمیمات درباره موقعیت شرکت، پیشنهاد محصول، قیمت‌گذاری، تبلیغات و استخدام نیروی کار داشته باشد.
 - ۲) توانایی مالی لازم را برای راه‌اندازی کسب‌وکارش داشته باشد و بداند در آغاز کارش ممکن است با موفقیت کم‌تر یا عدم موفقیت روبه‌رو شود.
 - ۳) ریسک‌پذیری بسیار بالا داشته باشد به طوری که در هر فعالیت خلاقانه‌ای سرمایه‌گذاری کند حتی اگر بداند سود کمی عایدش می‌شود.
 - ۴) باید مهارت‌های ابتکار عمل را داشته باشد تا بتواند با جمع کردن عوامل مختلف در کنار هم، کالا یا خدمتی را تولید کند.

۱۱- هر یک از کارآفرینان زیر به ترتیب کدام ویژگی مشترک یک کارآفرین را به طور بارزتری دارند؟

الف) آقای فلاح، نظم، انضباط، پایداری، اشتیاق و توانایی حل مسئله دارد.

ب) آقای ابروانی منابع را به شکل کارایی مدیریت و هماهنگ می‌کند.

پ) خانم خلیج کارآفرینی واقع‌بین است و مطمئن و دلگرم به موفقیت اقتصادی است.

ت) خانم عابدین‌نیا فرصت‌های کسب‌وکار را زمانی که دیگران شاید متوجه نشوند، می‌بیند.

۱) الف) پرنانگیزه - ب) سازمان‌دهنده - پ) خوش‌بین - ت) تیزبین

۲) الف) پرنانگیزه - ب) یادگیرنده - پ) نوآور - ت) تیزبین

۳) الف) پرنانگیزه - ب) یادگیرنده - پ) نوآور - ت) تیزبین

۴) الف) نوآور - ب) سازمان‌دهنده - پ) یادگیرنده - ت) پرنانگیزه

۱۲- آقای فتاحیان معتقد است دخترش یک کارآفرین موفق است زیرا از علم و نظر کارشناسان، همکاران و مشتریان بهره می‌گیرد و خود را با شرایط بازار وفق می‌دهد. او به کدام ویژگی کارآفرینان موفق اشاره می‌کند؟

۱) تیزبین ۲) نوآور ۳) سازمان‌دهنده ۴) یادگیرنده

(سراسری ۹۰)

۱۳- کدام گزینه جزء «هزینه‌های تولید» نیست؟

۱) پولی که برای خرید یا اجاره ماشین‌آلات مصرف می‌شود.

۲) پولی که به ازای استخدام تعدادی کارگر یا کارمند پرداخت می‌شود.

۳) پولی که بابت خریداری یا اجاره محل کارگاه یا کارخانه صرف می‌شود.

۴) پولی که مابه‌التفاوت درآمد و هزینه است و تولیدکننده از فعالیت اقتصادی خود به دست می‌آورد.

۱۴- با توجه به هر یک از موارد الف و ب، کدام گزینه پاسخ صحیح‌تری را ارائه می‌دهد؟

الف) تولیدکننده به ترتیب به صاحب «تراکتور» و «نیروی انسانی» مبالغی را تحت چه عناوینی می‌پردازد؟

ب) «گاوا آهن و گاو» جزء چه نوع سرمایه‌ای برای تولیدکننده محسوب می‌شوند؟

۱) الف) قیمت سرمایه و پاداش - ب) سرمایه فیزیکی

۲) الف) سود و دستمزد - ب) سرمایه مالی

۳) الف) بهره و حقوق - ب) سرمایه مالی

۴) الف) اجاره و مزد - ب) سرمایه فیزیکی

۱۵- علی ۱۰۰ میلیون تومان پول دارد. اگر تمام این پول را در بانک بگذارد، در انتهای سال ۲۰٪ سود می‌کند. اما او تصمیم می‌گیرد با این پول مرغداری احداث کند. او سالانه ۴۰ میلیون تومان بابت اجاره مرغداری، ۳۰ میلیون تومان بابت دستمزد و ۳۰ میلیون تومان بابت مخارج دیگر تولید (جوجه، مواد اولیه، آب، برق و گاز و ...) می‌پردازد. اگر علی بتواند در یک سال ۱۶ تن مرغ پرورش دهد و آن را کیلویی ۱۰ هزار تومان بفروشد، مقدار سود یا زیان او چه قدر است؟

۱) ۶۰ میلیون تومان سود ۲) ۶۰ میلیون تومان زیان ۳) ۴۰ میلیون تومان سود ۴) ۴۰ میلیون تومان زیان

(سراسری قارچ از کشور ۹۳)

۱۶- پاسخ درست و کامل پرسش‌های زیر در کدام گزینه است؟

الف) میزان سود برابر با است.

ب) به طور کلی، نیازهای عمده «تولیدکنندگان» کالا و خدمات مختلف را می‌توان به اصلی که عبارت‌اند از تقسیم کرد که به عبارتی

از آن‌ها با عنوان نیز نام می‌برند.

پ) «تولیدکنندگان» در رابطه با تولید، مخارجی را متقبل می‌شوند که در واقع همان پولی است که برای خرید «عوامل تولید» به صاحبان آن‌ها

می‌پردازند که همان است.

ت) «نیروی انسانی» را به کار می‌گیرند تا بتوانند از منابع طبیعی بهره‌برداری کنند و یا به تولید کالا و خدمات بپردازند. در مقابل به کارگران و

کارمندان خود و یا می‌پردازند.

۱) الف) تفاوت دستمزد و هزینه - ب) سه دسته - زمین، کار، تکنولوژی - عوامل اولیه تولید - پ) هزینه‌های تولید - ت) دستمزد - بهره

۲) الف) تفاوت درآمد و هزینه - ب) سه دسته - منابع طبیعی، نیروی انسانی، سرمایه - عوامل تولید - پ) هزینه‌های تولید - ت) مزد - حقوق

۳) الف) مجموع درآمد و هزینه - ب) چهار دسته - منابع طبیعی، سرمایه، مدیریت، تکنولوژی - عوامل ثانویه تولید - پ) هزینه‌های متغیر تولید - ت) اجاره - حقوق

۴) الف) حاصل تقسیم درآمد و هزینه - ب) پنج دسته - منابع طبیعی، نیروی انسانی، سرمایه، نیروی کارآفرین، تکنولوژی - عوامل فنی تولید -

پ) هزینه‌های نهایی تولید - ت) سود - بهره

۱۷- یک کارآفرین موفق برای داشتن یک انتخاب درست باید چگونه عمل کند؟

۱) با تبلیغات گسترده بازار خوبی برای کالاهایش فراهم کند.

۲) سرمایه اولیه خود را سریعاً به دلار تبدیل کند.

۳) رقبای خود را در همان ابتدا شناسایی کند.

۴) هزینه‌ها و درآمدهایش را محاسبه کند.

۳۴- امیرعلی و ستایش با برآورد هزینه‌ها و درآمدها خودی نشان دادند و اطلاعات زیر را به دست آوردند تا پدر، بتواند تصمیم روشن‌تر و عاقلانه‌تری بگیرد. با توجه به موارد زیر انتخاب کدام یک عقلاتی‌تر است؟

کارگاه پدر سالانه درآمدی معادل ۶ میلیارد تومان به دست می‌آورد، در صورتی که اگر ۲۰ کارگر داشته باشد باید به آن‌ها ماهانه ۳ میلیون تومان دستمزد دهد. خرید مواد اولیه، ماهانه ۵۰ میلیون تومان، پول آب، برق، گاز و عوارض شهرداری سالانه ۵۰۰ میلیون تومان و سایر هزینه‌ها سالانه ۱۰۰ میلیون تومان است. اگر او کل اربت خود را تبدیل به سکه و طلا و دلار می‌کند، با توجه به تورم، ۴ میلیارد تومان سود می‌کند و اگر در بورس سرمایه‌گذاری می‌کند، سودی معادل ۵,۷۰۰ میلیارد تومان کسب می‌کند و اگر کترینگ و تهیه غذا می‌زد با توجه به شرایط شیوع ویروس کرونا و کم‌شدن استفاده از غذای بیرون، درآمدی معادل سالانه ۵ میلیارد تومان با هزینه‌هایی به این شرح کسب می‌کند: ۱۰ کارگر با حقوق ماهانه ۳ میلیون تومان، ماهانه ۲۰۰ میلیون تومان مواد اولیه، سالانه ۵۰۰ میلیون تومان پول آب، برق، گاز و عوارض شهرداری، ماهانه ۲۰ میلیون تومان اجاره مغازه.

۱) سرمایه‌گذاری در بورس (۲) خرید سکه و دلار و طلا (۳) راه‌اندازی کارگاه تولیدی (۴) راه‌اندازی کترینگ و یا فست‌فود
۳۵- در کارآفرین موفق اسنپ، کدام یک از ویژگی‌های مشترک کارآفرینان موفق بارزتر به چشم می‌خورد؟

۱) سازمان‌دهنده (۲) یادگیرنده (۳) تیزبین (۴) خوش‌بین
۳۶- کدام یک از موارد زیر، کارآفرینی محسوب می‌شود؟

۱) تدریس درس اقتصاد در سیستم هوشمند ادوبی کانکت (۲) عضو تیم سازندگان محصولات چوبی شدن (۳) کار در مغازه تعویض روغنی (۴) راه‌اندازی خدمات باغبانی در منزل

فصل اول

پرسش‌های چهارگزینه‌ای گرس دوم

۳۷- پاسخ به این سؤال چه مفهومی را بیان می‌کند؟

مالک محصول یا کالای نهایی که به مشتری عرضه می‌شود، کیست؟

۱) بنگاه تولیدی (۲) سازمان تولید (۳) خانوار (۴) کارآفرین

۳۸- آقای کربلایی جعفر تعمیرکار لوازم خانگی است که یک فعالیت کوچک‌مقیاس را راه‌اندازی کرده، از نظر شما او جزء کدام دسته از سازمان تولیدی است؟

۱) کسب‌وکار شخصی (۲) شراکت (۳) شرکت (۴) تعاونی

۳۹- مشاغل در زمینه‌های تخصصی مانند پزشکی یا وکالت از چه نوع کسب‌وکاری در سازمان تولید هستند؟

۱) شرکت سهامی خاص (۲) کسب‌وکار شخصی (۳) شرکت تعاونی (۴) شراکت

۴۰- کدام گزینه در مورد کسب‌وکار شخصی صحیح نیست؟

۱) مشاغل خویش‌فرمایی مانند تعمیرکاران خودرو و پزشکان از این نوع‌اند.

۲) امروزه اغلب کسب‌وکارها در ایران به شکل شخصی‌اند.

۳) این نوع کسب‌وکار در واقع پرهزینه‌ترین نوع کسب‌وکار است.

۴) این نوع کسب‌وکار در همه نوع فعالیتی از کشاورزی تا صنعت به ویژه خدمات حضور دارند.

۴۱- امروزه اغلب کسب‌وکارها در ایران به چه شکلی هستند و پیچیده‌ترین نوع کسب‌وکار کدام است؟

۱) کسب‌وکار شخصی - تعاونی (۲) شرکت - شرکت سهامی (۳) شراکت - کسب‌وکار شخصی (۴) خویش‌فرمایی - شرکت

۴۲- کدام گزینه از مزایای کسب‌وکار شخصی نیست؟

۱) راه‌اندازی آسان و هزینه‌های نسبتاً اندک

۲) آزادی عمل و سهولت در تصمیم‌گیری

۳) مالکیت کامل سود و منافع مالیاتی

۴) مسئولیت نامحدود در مقابل دعاوی

۴۳- آقای جمالیان می‌گوید: «خسته شدم و باید نوع کسب‌وکارم را تغییر دهم. از طرفی مشکل تأمین مالی دارم و بار سنگین مسئولیت‌ها بر دوشم مرا خسته کرده است و از طرف دیگر مسئولیت نامحدود در مقابل بدهی‌ها و دعاوی دارم.» به نظر شما در حال حاضر ایشان چه نوع کسب‌وکاری دارند؟

۱) شراکت (۲) مؤسسه غیرانتفاعی (۳) تعاونی (۴) کسب‌وکار شخصی

۴۴- چرا منافع مالیاتی، از مزایای کسب‌وکار شخصی است؟

۱) چون فقط یک بار مالیات بر درآمد می‌دهند.

۲) زیرا کسب‌وکارهای شخصی معاف از مالیات‌اند.

۳) چون اکثراً مشمول بخشیدگی مالیاتی می‌شوند.

۴) چون مالیات آن‌ها در بطن کالای نهایی محاسبه می‌شود.

۴۵- آقای پیش‌بین می‌گوید: «من به دنبال کاری هستم که راه‌اندازی آن آسان و هزینه‌های آن نسبتاً اندک باشد، آزادی عمل داشته باشم و در تصمیم‌گیری‌ها مستقل عمل کنم.» شما کدام کسب‌وکار را به او پیشنهاد می‌کنید؟

۱) شراکت (۲) مؤسسه غیرانتفاعی (۳) کسب‌وکار شخصی (۴) شرکت سهامی خاص

- ۵۶- آیه ۲۹ سوره نساء، «لا تأكلوا أموالكم بينكم بالباطل»، به چه نکته‌ای اشاره می‌کند؟
- ۱) در کسب و کار شخصی از کم‌فروشی و کار حرام و باطل بپرهیزید.
 - ۲) در شراکت به صورت قانونی، وظایف و سهم هر یک از طرفین را مشخص کنید.
 - ۳) از ربا، احتکار و قمار بپرهیزید که ترویج مال حرام و عمل باطل است.
 - ۴) در شراکت با هم، هیچ‌یک مال حرام نخورید که رزق را کم می‌کند.

۵۷- این جمله به چه معناست؟

شرکت کسب و کاری است که خودش هویت قانونی دارد.

- ۱) قانون با یک شرکت، مشابه با یک فرد و یا انسان رفتار می‌کند.
 - ۳) هرکس برخلاف قوانین ثبت‌شده رفتار کند با پیگرد قانونی مواجه می‌شود.
- ۵۸- کدام گزینه در مورد شرکت، صحیح نمی‌باشد؟

- ۱) شرکت کسب و کاری است که خودش هویت قانونی دارد.
- ۲) شرکت‌ها حقوق و تعهدات خاصی دارند؛ دقیقاً همانند آن‌چه انسان‌ها انجام می‌دهند.
- ۳) شرکت‌ها در واقع وسیع‌ترین نوع کسب و کار هستند.
- ۴) ایجاد یک شرکت به ویژه شرکت سهامی، پرهزینه‌ترین نوع کسب و کار است.

۵۹- در مورد سهام، کدام گزینه صحیح نمی‌باشد؟

- ۱) سهام، یک سند مالکیت است و نشان می‌دهد که دارنده آن، بخشی از مالکیت شرکت را در اختیار دارد و در سود آن شریک است.
 - ۲) دارایی هر شرکت به تعداد معینی سهم تقسیم می‌شود و هرکس با خرید سهام شرکت به سهامدار آن تبدیل می‌شود.
 - ۳) هر سهامدار به اندازه سهمش مالکیت نسبی آن را دارد و در منافع و مسئولیت‌ها به همان اندازه سهیم است.
 - ۴) اگر دارایی شرکتی به ۱۰۰,۰۰۰ سهم تقسیم شده باشد، سرمایه‌گذاری که ۱۰,۰۰۰ سهم آن را خریداری می‌کند، مالک ۱۰ درصد شرکت است.
- ۶۰- خانم شیروانی به ۲۵,۰۰۰ سهم یک شرکت سهامی را خریداری کرده و آقای خدایی نیا مالک ۲۰,۰۰۰ سهم آن شرکت سهامی است. اگر دارایی کل شرکت به صد هزار سهم تقسیم شده باشد، هر یک به ترتیب مالک چند درصد از شرکت هستند؟

- ۱) ۲۲٪ - ۲۵٪ ۲) ۲۰٪ - ۲۲٪ ۳) ۲۵٪ - ۲۰٪ ۴) ۲۲٪ - ۲۵٪

۶۱- کدام گزینه مبین پاسخ درست و کامل پرسش زیر است؟

- در کدام یک از شرکت‌ها صاحبان سهام به اندازه مبلغی که سهم خریده‌اند در قبال شرکت مسئولیت دارند؟ (بدیهی است کسانی که دارای سهام و در نتیجه سرمایه بیشتری هستند، مسئولیت بیشتری هم دارند.)

- ۱) شرکت سهامی عام ۲) شرکت سهامی
۳) شرکت مختلط غیرسهامی ۴) شرکت غیرسهامی

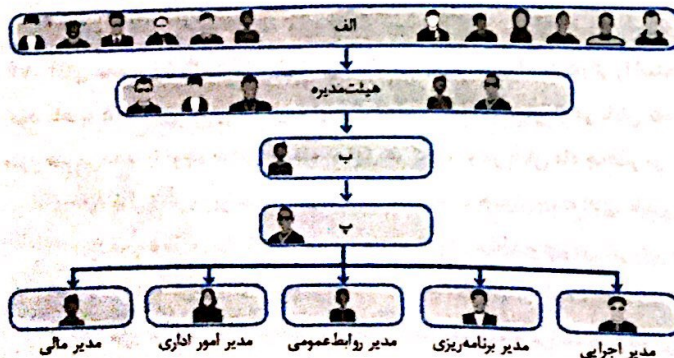
۶۲- کدام گزینه در مورد «اوراق سهام» صحیح نمی‌باشد؟

- ۱) سهام ورقه قابل معامله‌ای است که نشان‌دهنده مالکیت دارنده آن در شرکت سهامی است.
- ۲) روی سهام، اطلاعاتی چون میزان مشارکت، تعهدات و منافع صاحب سهم در شرکت سهامی درج شده است.
- ۳) صاحبان سهام به نسبت سهامی که خریده‌اند، مالک هستند و در سود و زیان شرکت سهیم می‌شوند.
- ۴) صادرکننده سهام، دولت است و شرکت‌های سهامی عام می‌توانند سهام خود را در بورس بفروشند.

۶۳- کدام یک از گزینه‌های زیر از موارد ذکر شده در اساس‌نامه شرکت نمی‌باشد؟

- ۱) سهامداران چه حقوق و مسئولیت‌هایی دارند و شرکت چگونه منحل می‌شود.
- ۲) شرکت برای چه کسب و کاری تشکیل شده و سهام آن چه میزان است.
- ۳) چگونه شرکت سرمایه اولیه خود را تأمین می‌کند و چگونه سود و زیان تقسیم می‌شود.
- ۴) نحوه اداره سهام چگونه است و لزوماً هر سهم یک رأی دارد.

۶۴- با توجه به شکل مقابل، موارد الف، ب و پ در کدام گزینه صحیح است؟



- ۱) الف) مدیر کل - ب) رئیس هیئت مدیره - پ) مدیرعامل
- ۲) الف) سهامداران - ب) رئیس هیئت مدیره - پ) مدیرعامل
- ۳) الف) مدیر کل - ب) مدیرعامل - پ) رئیس هیئت مدیره
- ۴) الف) سهامداران - ب) مدیرعامل - پ) رئیس هیئت مدیره