

۹۵- فردی خانهای دارد که می تواند خود در آن زندگی کند و یا آن را اجاره داده و ماهیانه ۸۰۰,۰۰۰ تومان اجاره بگیرد یا آن را به مبلغ ۷۵ میلیون تومان فروخته و با آن سرمایه، اوراق مشارکتی با سود سالیه ۲۰٪ بخرد. در صورتی که تصمیم به استفاده شخصی بگیرد، هزینه فرصت او در یک چه قدر است؟

- (۱) ۸۰۰,۰۰۰ تومان به اضافه ۱۵,۰۰۰,۰۰۰
- (۲) ۱۵,۰۰۰,۰۰۰ تومان
- (۳) ۱,۲۵۰,۰۰۰ تومان
- (۴) ۸۰۰,۰۰۰ تومان

۹۶- وکیلی به ازای هر یک ساعت اشتغال به حرفه وکالت ۱۰۰,۰۰۰ تومان درآمد کسب می کند. وی تصمیم به رنگ کردن خانه خود گرفته و هزینه این کار توسط نقاش معادل ۶۰۰,۰۰۰ تومان می باشد. رنگ کردن خانه توسط خود وکیل ۱۰ ساعت طول می کشد. اگر او خود، این کار را در ساعات انجام دهد، هزینه فرصت تصمیم وی کدام است؟

- (۱) ۱,۰۰۰,۰۰۰ تومان، معادل میزان درآمد از دست رفته وکیل در مدت ۱۰ ساعت
- (۲) ۶۰۰,۰۰۰ تومان، معادل دستمزد نقاش
- (۳) ۴۰۰,۰۰۰ تومان، معادل مابه تفاوت میزان دستمزد از دست رفته وکیل و دستمزد نقاش
- (۴) ۱,۶۰۰,۰۰۰ تومان، معادل مجموع دستمزد نقاش و دستمزد از دست رفته وکیل به مدت ۱۰ ساعت

۹۷- این که افراد و جوامع با هر انتخاب خود، «بده - بستان» می کنند؛ به کدام مفهوم زیر اشاره دارد؟

- (۱) هزینه اجتماع
- (۲) نامحدود بودن منابع
- (۳) هزینه زمان از بین رفته
- (۴) هزینه فرصت

۹۸- علی با دلخوری به پدرش گفت «من درآمد و هزینه های شرکت را به خوبی بازبینی کردم، شرکت نه تنها ضرر نمی دهد بلکه به سوددهی رسیده است. پس چرا شما می گوید وضعمان خراب است و جلوی خرج اضافه را بگیرید. پدر گفتند بله چیزی که در حساب - کتاب نیامده هزینه های بیجا است که اگر آن را لحاظ کنی، به حرف من می رسی.» منظور پدر علی از «هزینه های پنهان» چیست؟

- (۱) هزینه های مستقیم
- (۲) هزینه فرصت
- (۳) قید بودجه
- (۴) هزینه دررفته

۹۹- فردی زمینی در اختیار دارد و نمی داند در این زمین به کاشت چه محصولی مبادرت کند. وی فهرستی از محصولات و منافع حاصل از فروش هر کدام را فراهم کرده است. با توجه به جدول مقابل: (کانون فرهنگی آموزش ۹۸)

نام محصول	مقدار محصول (به کیلو)	منافع حاصل از فروش (به تومان)
۱ چغندر	۱۰۰	۱۰۰۰
۲ سیب زمینی	۱۲۰	۱۳۰۰
۳ پیاز	۸۰	۲۰۰۰
۴ کلم	۹۵	۱۷۵۰
۵ کاهو	۱۱۵	۲۱۰۰

الف) انتخاب وی کدام محصول خواهد بود؟

- (۱) الف - کاهو - ب) ۱۶۶,۲۵۰ تومان منفعت حاصل از کشت کلم
- (۲) الف - کلم - ب) ۱۶۰,۰۰۰ تومان منفعت حاصل از کشت کاهو
- (۳) الف - کاهو - ب) ۱۶۶,۲۵۰ تومان منفعت حاصل از کشت سیب زمینی
- (۴) الف - کلم - ب) ۱۶۰,۰۰۰ تومان منفعت حاصل از کشت سیب زمینی

۱۰۰- چرا انسان همیشه باید بین گزینه ها انتخاب و «بده - بستان» کند؟

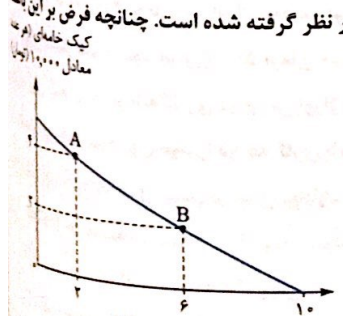
- (۱) به دلیل کمیابی در امکانات و داشته ها
- (۲) محدود بودن مقدار پول در دسترس، برخلاف زمان
- (۳) تمایل به انتخاب برحسب سرشت فطری
- (۴) به دلیل جبران هزینه های دررفته و جبران کمبودها

۱۰۱- با توجه به عبارت زیر، کدام گزینه صحیح نیست؟

«فرض کنید ۱۰۰ هزار تومان پول برای خرج کردن دارید، با این پول می توانید وسایل لازم برای ساخت ربات امدادگر را تهیه کنید تا در مسابقات رباتیک مدرسه شرکت کنید؛ البته می خواهید یک جفت قناری زیبا هم بخرید یا حتی یک آکواریوم کوچک برای خودتان خریداری کنید.»

- (۱) پول کمیاب است و نمی شود همه چیز را با هم داشت پس باید انتخاب کرد.
- (۲) باید بین گزینه های انتخاب، بده - بستان کرد، یعنی یکی را گرفت و مابقی را رها کرد.
- (۳) هزینه فرصت خرید یک آکواریوم کوچک، یک آکواریوم بزرگ آب شور است.
- (۴) هزینه فرصت یک انتخاب، ارزش بهترین گزینه بعدی است که شما آن را هنگام انتخاب از دست داده اید.

۱۰۲- با توجه به نمودار مقابل، قید بودجه ۵۰ هزار تومانی برای خرید دو نوع کیک صبحانه و خامه ای در نظر گرفته شده است. چنانچه فرض بر این باشد که کل بودجه مورد نظر خرج شود، دو ترکیب A و B روی نمودار مطلوب است.



کیک صبحانه (هر عدد معادل ۵۰۰۰ تومان)

الف) با انتخاب ترکیب B نسبت به A چند کیک خامه ای از دست می رود؟
 ب) با انتخاب ترکیب B در ازای خرید بیشتر کیک صبحانه، هزینه فرصت چه قدر است؟

- (۱) الف - ۲ - ب) ۱۰,۰۰۰ تومان کیک صبحانه
- (۲) الف - ۴ - ب) ۶۰,۰۰۰ تومان کیک صبحانه
- (۳) الف - ۲ - ب) ۲۰,۰۰۰ تومان کیک خامه ای
- (۴) الف - ۴ - ب) ۴۰,۰۰۰ تومان کیک خامه ای

۱۳- کدام گزینه عوامل تولید را بیان می کند و کارآمدترین عامل تولید کدام است؟

- (۱) منابع طبیعی، سرمایه مالی و نیروی انسانی - نیروی انسانی
 (۲) منابع طبیعی، سرمایه مالی و نیروی کار - سرمایه مالی
 (۳) زمین، سرمایه مالی و نیروی کار - کارآفرین

۱۴- از بین جملات زیر، چه تعدادی صحیح نیست؟

- (الف) کارآفرینی تمایل افراد به سازماندهی و عملیاتی کردن کسب و کارهای جدید با پذیرش خطر عدم موفقیت است.
 (ب) کارآفرینان در جست و جوی فعالیت های سودآور، عوامل تولید شامل نیروی کار، سرمایه مالی و منابع طبیعی را گرد هم می آورند.
 (پ) علاوه بر انتخاب شخصی، دانش اقتصاد با انتخاب های اقتصادی هم مواجه است.
 (ت) هر چه منابع بیشتری داشته باشیم، کالاها و خدمات بیشتری می توانیم تولید کنیم.
 (ث) کمیابی کارآفرین، هر جامعه را با مبادله مواجه می سازد.
 (ج) حتی اگر یک کشور کالایی را از دیگر کشورها بخرد، هنوز با کمیابی و مبادله مواجه است.

۱ (۲) ۲ (۳) ۳ (۴)

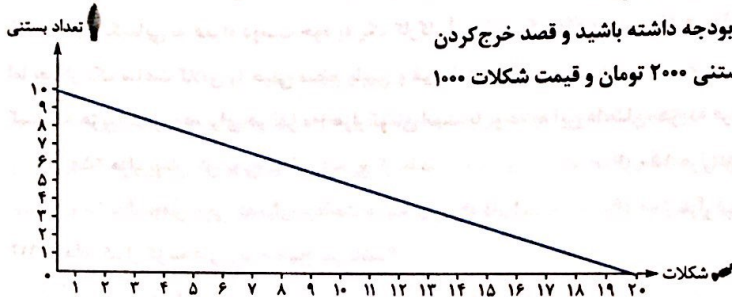
۱۵- عبارت زیر به کدام مفهوم اشاره دارد؟

«آقای محتملی تا آخر هفته مبلغ ۵۰۰ میلیون تومان پول برای خرج کردن دارد. چون مقدار پول ایشان محدود است، مجبورند بین گزینه های خود، بده - بستان کنند.»

- (۱) کمبود بودجه
 (۲) کمیابی
 (۳) قید بودجه
 (۴) هزینه دررفته

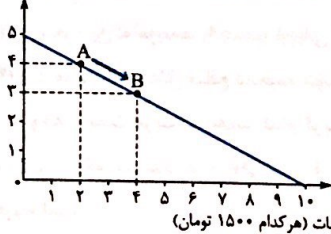
۱۶- با توجه به اصل قید بودجه به نمودار روبه رو نگاهی بیندازید و بگویید:

خرید کدام ترکیب صحیح است، اگر شما ۲۰ هزار تومان بودجه داشته باشید و قصد خرج کردن کل بودجه تان را داشته باشید در صورتی که قیمت هر بستنی ۲۰۰۰ تومان و قیمت شکلات ۱۰۰۰ تومان باشد.



- (۱) خرید ۳ بستنی + ۱۸ شکلات
 (۲) خرید ۱ بستنی + ۱۵ شکلات
 (۳) خرید ۴ بستنی + ۵ شکلات
 (۴) خرید ۵ بستنی + ۱۰ شکلات

تعداد بیسکویت (هر کدام ۳۰۰۰ تومان)



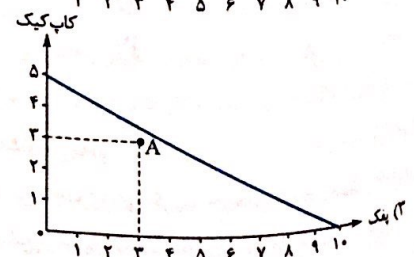
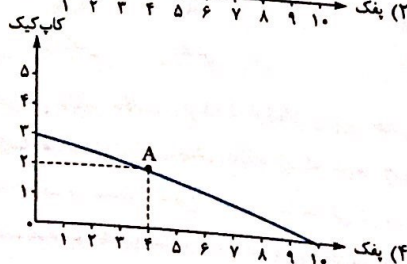
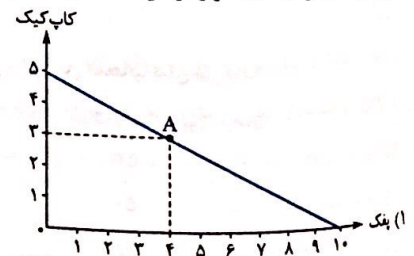
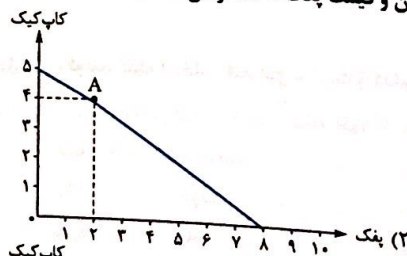
۱۷- با توجه به نمودار مقابل بگویید کدام گزینه حرکت از نقطه A به B را درست تر تفسیر می کند؟ اگر کل بودجه ما ۲۵ هزار تومان باشد و ما مجبور به خرج کردن کل بودجه باشیم:

- (۱) با حرکت از نقطه A به B تعداد خرید بیسکویت افزایش و تعداد خرید آبنبات کاهش پیدا می کند
 (۲) با حرکت از نقطه A به B از قید بودجه عبور کرده و میزان خرید ما بیشتر از مبلغ بودجه می شود.
 (۳) با کاهش تعداد خرید بیسکویت و افزایش تعداد خرید آبنبات از نقطه A به B، قید بودجه را لحاظ کردیم.

(۴) چه حرکت از نقطه B به A و چه برعکس، ما را مجبور می کند بیش از کل بودجه خود خرج کنیم.

۱۸- در کدام گزینه با توجه به مفروضات ارائه شده، قید بودجه درست رسم شده است و فرد با توجه به کل بودجه بهینه ای را انتخاب کرده است؟

(فرض کنید کل بودجه ۲۵ هزار تومان است، قیمت هر کاپ کیک ۵۰۰۰ تومان و قیمت پفک ۲۵۰۰ تومان است.)



۱۱۵- خانم مقدم و همکارش عاشق خرید ظروف دست‌ساز و سرامیکی هستند. آن‌ها بعد از ترک محل کار تصمیم می‌گیرند به مغازه صنایع دستی که در مسیر راه تا رسیدن به مترو است، سری بزنند اما به هم قول می‌دهند که چیزی نخرند. بعد از ورود به مغازه هر دو، دست‌پُر بیرون می‌آیند و در آن لحظه از خریدشان بسیار راضی و خوشحال هستند. کدام گزینه با توجه به این داستان صحیح است؟

- (۱) ممکن است گاهی نظرها درباره هزینه و منفعت تغییر کند و آدمی با توجه به سایر شرایط تصمیمش را عوض کند.
- (۲) گاهی گرفتار امیال و هوس‌های خود می‌شویم و تصمیم‌گیری غیرعقلانی می‌کنیم اگرچه نظرم‌ان در مورد هزینه و منفعت تغییری نمی‌کند.
- (۳) گاهی در انتخاب هزینه‌ها و منفعت دچار اشتباه می‌شویم و منفعت خالص را نادیده می‌گیریم.
- (۴) گرفتن تصمیمات آنی و غیرمنطقی گاه‌ها برگرفته از انتخاب چه تعداد از هر چیز است، که در واقع در تعداد خرید اشتباه می‌کنیم.

۱۱۶- خانم آتابان اصلاً حاضر نیست جنس ۱۰۰ هزار تومانی بخرد اما او عاشق حراجی‌هاست. بدون توجه به نیازهایش از حراجی‌ها خرید می‌کند چون خیالش راحت است جنس ارزان را به خاطر فروش ویژه خریده و قیمت آن پیش از این بالا بوده است. کدام گزینه با توجه به این اشتباه رایج در تصمیم‌گیری اشاره می‌کند؟

- (۱) بی‌صبری زیاد
- (۲) اثرگذاری حقه‌های فروش بر تصمیم‌گیری‌ها
- (۳) توجه به هزینه‌های دررفته
- (۴) اعتمادبه‌نفس بیش از حد یا خودرأی بودن

۱۱۷- کل‌دارایی آقای امامی ۵۰۰ میلیون تومان است که می‌خواهد کل آن را به تأسیس یک کارگاه تولید کفش اختصاص دهد که در شرایط فعلی جامعه کار پرخطری است و ایشان سابقه قبلی در این فعالیت را ندارد اما از طرفی هم حاضر نیست از تصمیم خود منصرف شود. ایشان دچار یک اشتباه رایج در تصمیم‌گیری‌اش شده است. کدام گزینه به این اشتباه اشاره می‌کند؟

- (۱) چسبیدن به وضعیت فعلی
- (۲) بی‌صبری زیاد
- (۳) اعتمادبه‌نفس بیش از حد یا خودرأی بودن
- (۴) بی‌توجهی به هزینه فرصت و هزینه‌های دررفته

۱۱۸- شخصی در رستوران پاستای میگو سفارش داده است، او همیشه انتخاب جدید می‌کند و قبل از این که غذا را بیاورند تصویر ذهنی‌اش از آن را این‌طور بیان می‌کند: پاستایی با سس گوجه همراه با میگوهای سوخاری شده. بعد از نیم ساعت پاستا را سر میز می‌آورند. با سس سبزیجات سبزرنگ و میگوهای آب‌پز که طعم جالبی هم ندارد. برخلاف میلش غذا را می‌خورد و مدام بیان می‌کند پول دادم، حیف است. با توجه به این داستان ایشان دچار کدام اشتباه رایج در تصمیم‌گیری شده است؟

- (۱) توجه به هزینه‌های دررفته
- (۲) بی‌صبری زیاد و ناآگاهی
- (۳) اثرگذاری حقه‌های فروش بر تصمیم‌گیری
- (۴) در نظر نگرفتن هزینه فرصت از دست‌رفته

۱۱۹- برادرم بسیار بلندپرواز است. او می‌خواهد یک شرکت چاپ عکس دیجیتال راه‌اندازی کند؛ گرچه فعالیت او پرخطر نیست اما پدرم مخالف اوست و او بی‌توجه به نظر پدرم و سایرین برای تأمین هزینه‌های مصرف فعلی زیر بار سنگین انواع بدهی‌ها رفته است. به نظر شما، ایشان دچار کدام خطای رایج در تصمیم‌گیری‌اش شده است؟

- (۱) چسبیدن به وضعیت فعلی
- (۲) خودرأی بودن و عدم توجه به هزینه فرصت
- (۳) بی‌صبری زیاد
- (۴) اثرگذاری منفعت احتمالی بر تصمیم‌گیری او

۱۲۰- آقای جلیلی بنکدار طلاست. او پسر بسیار خلاق دارد. هر چه به پدرش اصرار می‌کند طلا با کارمزد پایین بسازند و از طریق اینستاگرام بفروشند ایشان قبول نمی‌کنند در صورتی که می‌دانند رویکرد پسرشان منطقی است و با محاسبه هزینه - فایده، این پیشنهاد را داده است. ایشان بسیار محتاط هستند و پذیرای تغییرات خاص نمی‌باشند. ایشان دچار کدام نوع اشتباه در تصمیم‌گیری شده‌اند؟

- (۱) بی‌صبری زیاد
- (۲) چسبیدن به وضعیت فعلی
- (۳) اعتمادبه‌نفس بیش از حد
- (۴) مستبد و خودرأی بودن

۱۲۱- امیرعلی پسر بسیار درس‌خوان و موفقی است. مشاورین و اساتید ایشان پیش‌بینی می‌کنند که در آینده بتواند مهندس عمران موفقی شود منوط به این که تلاش و پشتکار خود را حفظ کند. اما متأسفانه چند وقتی است که مدام مشغول شرکت در کارگاه‌های تحلیل فیلم کوتاه شده که برای او درآمد اندکی هم ایجاد کرده است. با توجه به توضیحات فوق، امیرعلی دچار کدام اشتباه رایج در تصمیم‌گیری‌اش شده است؟

- (۱) اعتمادبه‌نفس بیش از حد
- (۲) چسبیدن به وضعیت فعلی
- (۳) بی‌توجهی به هزینه فرصت از دست‌رفته
- (۴) بی‌صبری زیاد

۱۲۲- آقای مرادی یک فست‌فود بسیار مجهز راه‌اندازی کرده و کسب‌وکار خوبی هم دارد و ماهانه سود خالص بالایی به دست می‌آورد. پدرش به او گوشزد می‌کند که امروز که کسب‌وکار با برکتی داری پس‌انداز کن تا در زمان نیاز این پس‌اندازها به کارت بیاید اما آقای مرادی اهل خوش‌گذرانی و ریخت‌وپاش است. بعد از یک سال به علت ویروس کرونا و بسته‌شدن رستوران‌ها ایشان حتی برای پرداخت اجاره مغازه به مشکل برخوردند. کدام گزینه خطای ایشان را در تصمیم‌گیری نشان می‌دهد؟

- (۱) توجه به هزینه‌های دررفته
- (۲) بی‌صبری زیاد و خودرأی بودن
- (۳) اعتمادبه‌نفس بیش از حد
- (۴) چسبیدن به وضعیت فعلی

پوشش‌های چهارگانه فصل اول

۱۲۳- هر یک از موارد زیر به ترتیب جزء کدام دسته از منابع کمیاب هستند؟
 (الف) معدنی که از آن سنگ زمرد برداشت می کنند.
 (ب) مهارت و دانشی که در کارگاه های آموزشی کسب می کنند.
 (ت) زحمتی که برای نگهداشتن دام و طیور می کشند.
 (ث) دانه و یونجه ای برای طیور و دام ها استفاده می شود.

- (۱) (الف) سرمایه فیزیکی - (ب) سرمایه مالی - (پ) سرمایه انسانی - (ت) نیروی کار - (ث) منابع طبیعی
 (۲) (الف) منابع طبیعی - (ب) سرمایه فیزیکی - (پ) سرمایه انسانی - (ت) نیروی کار - (ث) منابع طبیعی
 (۳) (الف) سرمایه فیزیکی - (ب) سرمایه فیزیکی - (پ) نیروی انسانی - (ت) سرمایه انسانی - (ث) سرمایه فیزیکی
 (۴) (الف) منابع طبیعی - (ب) سرمایه مالی - (پ) نیروی کار - (ت) سرمایه انسانی - (ث) سرمایه فیزیکی

۱۲۴- هر یک از موارد زیر به ترتیب جزء کدام دسته از خطاها در تصمیم گیری هستند؟
 (الف) من واقعاً از آن فیلم سینما خوشم نمی آمد، اما چون پول داده بودم تا آخر فیلم را دیدم.
 (ب) من و تمام خانواده ام عاشق کله پاچه ایم، فکر می کنم به جای گرفتن مدرک لیسانس یک مغازه کله پزی بزنم.
 (پ) دلم می خواهد تغییرات زیادی در زندگی ام ایجاد کنم اما هیچ وقت زمان یا حوصله آن را پیدا نکردم.
 (ت) خیلی روسری داشتم اما نمی توانستم چشمم را روی این فروش فوق العاده ببندم.

- (۱) (الف) توجه به هزینه های دررفته - (ب) بی صبری زیاد - (پ) چسبیدن به وضعیت فعلی - (ت) اثرگذاری حقه های فروش بر تصمیم گیری ها
 (۲) (الف) توجه به هزینه فرصت - (ب) خودرأی بودن - (پ) بی صبری زیاد - (ت) اثرگذاری حقه های فروش بر تصمیم گیری ها
 (۳) (الف) توجه به هزینه های دررفته - (ب) بی صبری زیاد - (پ) اعتماد به نفس بیش از حد - (ت) توجه به هزینه های دررفته
 (۴) (الف) بی صبری زیاد - (ب) اعتماد به نفس بیش از حد - (پ) چسبیدن به وضعیت فعلی - (ت) توجه به هزینه های دررفته

۱۲۵- متن زیر حکایت تجارت بوق حمام می کنده از کتاب فوت کوزه گری است. با توجه به این حکایت پسر تاجر دچار کدام نوع خطا در تصمیم گیری شده است؟
 در قدیم رسم بود، حمام عمومی که حاضر می شد، استاد حمامی در پوست صدفی می دمید به این نشانه که حمام گرم و آماده است. پسر بازرگان که دوست داشت تاجر بزرگی شود از پدرش سرمایه ای گرفت و به دنبال تجارت رفت. جوان ساده لوح در کنار ساحل مقدار زیادی صدف دید. از مردم عابر پرسید صدف ها چند؟ مرد رند و حيله گر هم قیمتی پیشنهاد داد و جوان صدف خرید غافل از این که حمام فقط یک بوق می خواهد و هر صدف برای خودش بوق دارد.

- (۱) بی صبری زیاد
 (۲) اثرگذاری حقه های فروش بر تصمیم گیری
 (۳) اعتماد به نفس بیش از حد و غرور کاذب
 (۴) توجه به هزینه های دررفته

۱۲۶- با توجه به مسئله زیر با انتخاب کدام گزینه می توانیم پیش بینی بهتری از وضع کارگاه داشته باشیم؟
 میزان سود یا زیان سالیانه کارگاه آقای محمدی چه قدر است اگر داشته باشیم:

- * خرید مواد اولیه برای تولید ماهیانه ۲۰۰ میلیون تومان
- * پول آب و برق، گاز، عوارض شهرداری و مالیات سالانه ۸۰۰ میلیون تومان
- * دستمزد ماهانه ۱۰ کارگر، هر یک ۳ میلیون تومان
- * اجاره کارگاه از قرار هر ماه ۵ میلیون تومان
- * کارگاه سالانه ۱۰،۰۰۰ جفت کفش از قرار هر جفت ۴۰۰ هزار تومان تولید می کند. هم چنین آقای محمدی می تواند در یک شرکت تولیدی کار کند.

- (۱) ۳۲۰،۰۰۰،۰۰۰ تومان
 (۲) ۳،۶۸۰،۰۰۰،۰۰۰ تومان
 (۳) ۳۸۰،۰۰۰،۰۰۰ تومان
 (۴) ۲،۵۲۰،۰۰۰،۰۰۰ تومان

۱۲۷- آقای زرباف ۱۸۰ میلیون تومان سرمایه دارد و می خواهد با سرمایه اولیه خود یک مرغداری احداث کند. به همین منظور ۱۰۰ میلیون تومان بابت مرغ یک مرغداری و ۳۰ میلیون تومان هم بابت خرید مواد اولیه و ذرت و خرید ۳۰ مرغ می پردازد. هم چنین ۲۰ میلیون تومان بابت دستمزد ۲۰ کارگر کار می گذارد. از طرفی دوست آقای زرباف به پول احتیاج پیدا می کند و ۳۰ میلیون تومان از او قرض می گیرد. هزینه های آشکار آقای زرباف چه قدر است؟
 (۱) ۱۸۰ میلیون تومان
 (۲) ۱۰۰ میلیون تومان
 (۳) ۵۳۰ میلیون تومان
 (۴) ۱۵۰ میلیون تومان

۱۲۸- اگر درآمد یک تولیدکننده، چهار برابر هزینه های آشکار تولید باشد و میزان حقوق و دستمزد پرداختی ۱۵۰۰ تومان، قیمت اجاره ابزارهای تولید ۱۰۰۰ تومان و سود به دست آمده برابر با ۱۸۰۰۰ تومان باشد،
 (الف) اگر تنها هزینه باقی مانده تولیدکننده، اجاره بنگاه باشد، مبلغ آن چند تومان است؟
 (ب) کل هزینه های آشکار تولید این تولیدکننده چند تومان است؟
 (پ) میزان درآمد او چند تومان است؟

- (۱) (الف) ۳۵۰۰ - (ب) ۶۰۰۰ - (پ) ۲۴۰۰۰
 (۳) (الف) ۶۰۰۰ - (ب) ۴۲۰۰ - (پ) ۱۸۰۰۰

- (۲) (الف) ۶۰۰۰ - (ب) ۳۵۰۰ - (پ) ۱۶۰۰۰
 (۴) (الف) ۳۵۰۰ - (ب) ۶۰۰۰ - (پ) ۳۸۰۰۰

(کانون فرهنگی آموزش)

۱۲۹- صورت حسابداری یک شرکت به شکل زیر است. سود این شرکت چه قدر است؟ (واحد تمام اعداد به تومان است.)

شماره	توضیحات	بدهکار	بستانکار
۱	خرید ساختمان	۹۰۰,۰۰۰,۰۰۰	
۲	خرید ملزومات و ماشین آلات	۵۰,۰۰۰,۰۰۰	
۳	استخدام ۲۰ نیروی کار ساده از قرار دستمزد هر یک معادل ۸۰۰ هزار تومان	۱۶,۰۰۰,۰۰۰	
۴	استخدام ۲ نیروی متخصص که سرمایه انسانی هستند.	۱۰,۰۰۰,۰۰۰	
۵	فروش ۳۰۰ قطعه کالای ۵۰ هزار تومانی به شرکت آلفا		۱۵,۰۰۰,۰۰۰
۶	تعمیر دستگاه زیراکس شرکت	۳۰۰,۰۰۰	
۷	فروش ۱۰۰۰ قطعه ۱۰۰ هزار تومانی به شرکت بتا		۹۰۰,۰۰۰,۰۰۰
۸	فروش ۷۰۰ قطعه ۱۰۰ هزار تومانی به شرکت دیلما		۷۰,۰۰۰,۰۰۰

۸,۷۰۰,۰۰۰ (۲) ۹۰۸,۷۰۰,۰۰۰ (۳) -۶۷,۶۰۰,۰۰۰ (۴)

۱۳۰- با توجه به اطلاعات جدول مقابل، سود این بنگاه (کانون فرهنگی آموزش ۹۷) تولیدی چه قدر است؟

تعداد کل محصول تولیدی	تعداد کارگران	هزینه استهلاك سالانه ماشین آلات تولیدی	هزینه خرید مواد اولیه مورد نیاز سالانه	هزینه اجاره سالانه بنگاه (در صورت اجاره دادن)	هزینه اجاره سالانه ماشین آلات تولیدی (در صورت اجاره دادن)	حقوق ماهانه هر کارگر	قیمت هر واحد محصول تولیدی
۵۰۰	۵ نفر	۹۰۰ ریال	۱۵۰ ریال	۳۰۰ ریال	۴۰۰ ریال	۲۰۰ ریال	۶۰ ریال

۱۳۱- در یک واحد تولیدی، در طول یک سال ۸۰,۰۰۰ واحد کالا تولید شده است و هر کالا به قیمت ۷۵,۰۰۰ تومان به فروش رفته است. صاحب این واحد تولیدی، بنگاه و ابزار تولید را داشته است و خود مالک آن‌ها می‌باشد. (گرچه می‌توانست آن‌ها را به دیگری اجاره دهد و درآمد سالانه‌ای معادل ۴۵۰,۰۰۰,۰۰۰ تومان کسب کند.) این واحد تولیدی در طول یک سال مالی، هزینه‌هایی از قبیل حقوق کارگران، خرید مواد اولیه و هزینه‌های حمل و نقل را متحمل شده است که معادل ۶۸۰,۰۰۰,۰۰۰ تومان برآورد شده است؛ با این توضیحات و عملکرد مالی این بنگاه، سود سالانه این واحد تولیدی چند تومان است؟ (کانون فرهنگی آموزش ۹۷)

۵,۳۲۰,۰۰۰,۰۰۰ (۱) ۵,۵۵۰,۰۰۰,۰۰۰ (۲) ۴,۸۷۰,۰۰۰,۰۰۰ (۳) ۴,۷۸۰,۰۰۰,۰۰۰ (۴)

۱۳۲- تولیدکننده‌ای در طول سال گذشته هزینه‌های زیر را متحمل شده و از این طریق ۶۰۰ واحد کالا هر یک به ارزش ۴۵۰,۰۰۰ تومان تولید کرده و فروخته است. سود این تولیدکننده چند تومان است؟ (تولیدکننده، خود مالک کارگاه تولیدی و ماشین آلات است.) (کانون فرهنگی آموزش ۹۸)

حقوق ماهانه هر یک از کارکنان	۸۰۰,۰۰۰ تومان	۱۱۵,۴۰۰,۰۰۰ (۱)
تعداد کارکنان	۵	۳۸,۸۰۰,۰۰۰ (۲)
هزینه سالانه خرید مواد اولیه	۳۰,۰۰۰,۰۰۰ تومان	۱۹۲,۰۰۰,۰۰۰ (۳)
هزینه سالانه اجاره ماشین آلات	۵۵,۰۰۰,۰۰۰ تومان	۴۷,۸۰۰,۰۰۰ (۴)
هزینه ماهانه اجاره کارگاه	۱,۸۰۰,۰۰۰ تومان	

۱۳۳- فردی مدیریت یک بنگاه اقتصادی با ۵ کارگر را برعهده دارد. اگر او در پایان سال ۴۰ کالا هر یک به ارزش ۱۰ میلیون تومان تولید کرده و فروخته باشد، با توجه به جدول مقابل سود او چند میلیون تومان است؟ (فرد خود مالک بنگاه اقتصادی و دستگاه‌های مورد استفاده است.) (کانون فرهنگی آموزش ۹۸)

حقوق ماهانه هر کارگر	۷ درصد هزینه سالیانه مواد اولیه
هزینه سالیانه مواد اولیه	۵ درصد میزان درآمد سالیانه
هزینه استهلاك سالیانه	$\frac{1}{5}$ حقوق سالیانه تمامی کارگران
میزان مالیات ماهیانه	$\frac{2}{3}$ هزینه استهلاك سالیانه
هزینه سالیانه اجاره دستگاه‌ها	۳۰ میزان مالیات سالیانه
هزینه ماهانه اجاره بنگاه	۱۵ درصد هزینه سالیانه مواد اولیه

۶۸,۴۸۰,۰۰۰ (۱)
۱۴۴,۸۰۰,۰۰۰ (۲)
۱۸۴,۴۰۰,۰۰۰ (۳)
۴۸,۸۸۰,۰۰۰ (۴)

۱۳۴- شرکتی سالیانه معادل ۹۰۰ میلیون تومان هزینه آشکار داشته، هزینه فرصت او در سال معادل ۱۰۰ میلیون تومان است و درآمدی معادل یک میلیارد و ۷۰۰ میلیون تومان دارد. سود ایشان معادل چه عددی است؟ (۲ میلیارد و ۷۰۰ میلیون تومان (۲) ۷۰۰ میلیون تومان (۳) ۱ میلیارد و ۶۰۰ میلیون تومان (۴) ۸۰۰ میلیون تومان (۱))

بررسی های چهارگزینه ای درسی چهارم

۱۴۳- الگوی مرز امکانات تولید، یک الگوی اقتصادی است که

- (۱) اجازه می دهد تا درک بهتری از جزئیات بازار در استفاده از منابع داشته باشیم.
- (۲) قیمت و مقدار خرید یک کالا را در کنار هم به خوبی نشان می دهد.
- (۳) اجازه می دهد تا درک بهتری از «بده - بستان» های یک کشور در استفاده از منابع کمیاب پیدا کنیم.
- (۴) کمک می کند مقدار و قیمت خرید محصولات را به صورت کارا تعیین کنیم.

۱۴۴- درستی یا نادرستی جملات زیر را به ترتیب با حرف «ص» به جای کلمه صحیح و حرف «غ» به جای کلمه غلط مشخص کنید.
الف) الگو نمایشی ساده از واقعیتی پیچیده است.

- ب) منحنی مرز امکانات تولید کمک می کند که یک شرکت بدانند چگونه می تواند منابع کمیاب خود را در میان انواع تولیدات تقسیم کند.
- پ) نقشه راهها یک الگوست که تمام جزئیات را به شما نشان می دهد تا راه خود را به خوبی پیدا کنید.
- ت) منحنی PPF نشان دهنده حداقل امکان تولید شرکت شما با منابع موجود است.
- ث) کشورها باید تصمیم بگیرند که منابع کمیاب خود را چگونه میان تولید کالاها اختصاص دهند.

(۱) الف - غ (ب - ص (پ - ص (ت - غ (ث - ص

(۲) الف (ب - ص (پ - ص (ت - غ (ث - ص

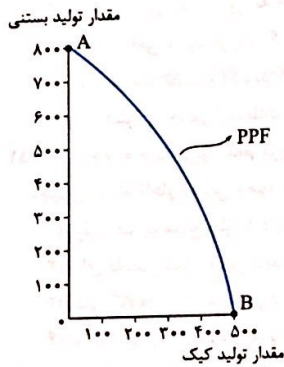
(۳) الف (ب - ص (پ - غ (ت - غ (ث - ص

(۴) الف (ب - غ (پ - غ (ت - ص (ث - ص

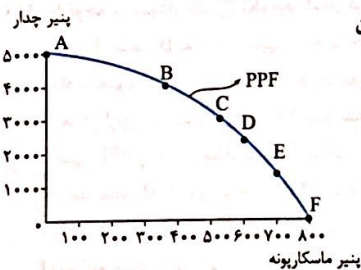
۱۴۵- با توجه به نمودار مقابل، کدام گزینه صحیح است؟

(۱) نقطه A بیشترین مقدار تولید بستنی و نقطه B کمترین مقدار تولید کیک است

- (۲) هر چه از نقطه B به سمت A حرکت کنیم، مقدار تولید بستنی کم و مقدار تولید کیک زیاد می شود.
- (۳) بین مقدار تولید بستنی و کیک، یک رابطه معکوس وجود دارد و منحنی PPF نزولی است.
- (۴) مرز امکانات تولید نشان دهنده حداقل و حداکثر امکان تولید شرکت با منابع موجود است.



۱۴۶- برای آقای سلیمانی اولویت با تولید حداکثری پنیر ماسکارپونه است تا پنیر چدار، چون میزان تقاضای آن بالاتر است. ایشان کدام نقطه روی PPF را باید انتخاب کنند؟

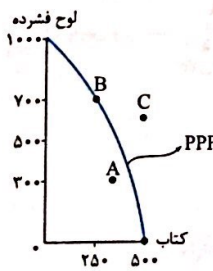


- E (۱)
- F (۲)
- A (۳)
- B (۴)

۱۴۷- در مورد مرز امکانات تولید کدام گزینه تعریف صحیح تری ارائه می کند؟

- (۱) مرزی است بین آن چه یک کسب و کار با استفاده از منابع موجود در دسترسش می تواند تولید کند و آن چه نمی تواند.
- (۲) مرزی است بین آن چه یک کسب و کار با استفاده از منابع در دسترسش می تواند تولید کند و آن چه در عمل تولید می کند.
- (۳) مرزی است بین آن چه یک کسب و کار با استفاده از منابع کمیاب و نیازهای نامحدود تولیدکننده، تولید و عرضه می کند.
- (۴) مرزی است که بهترین پتانسیل یک کسب و کار را نشان می دهد و کمک می کند بینیم چه قدر از یک محصول و با چه قیمتی تولید کنیم.

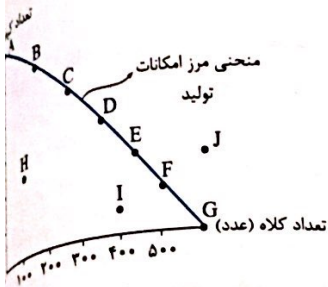
۱۴۸- با توجه به نمودار مقابل وضعیت هر یک از نقاط زیر به چه صورت است؟



- الف) A ← عدم ترکیب بهینه از تولید دو کالا - ب) C ← غیر قابل دستیابی - پ) B ← انتخاب بهینه از ترکیب هر دو محصول
- الف) A ← انتخاب بهینه برای تولید کتاب - ب) C ← عدم دسترسی به منابع تخصصی برای تولید لوح فشرده - پ) B ← عدم ترکیب بهینه از تولید دو محصول
- الف) A ← اتلاف نیرو برای این کسب و کار - ب) C ← حمایت از تولید بیشتر کتاب - پ) B ← ترکیب بهینه از تولید هر دو محصول
- الف) A ← غیر قابل دستیابی - ب) C ← عدم دسترسی به منابع کافی برای تولید - پ) B ← حمایت از تولید لوح فشرده

۱۴۹- با توجه به جدول و نمودار زیر، چند جمله درست است؟

مقدار تولید کلاه	مقدار تولید کیف	
صفر	۶۰۰۰	A
۱۰۰	۵۰۰۰	B
۲۰۰	۴۰۰۰	C
۳۰۰	۳۰۰۰	D
۴۰۰	۲۰۰۰	E
۵۰۰	۱۰۰۰	F
۶۰۰	صفر	G



- الف) بین مقدار تولید کیف و کلاه رابطه مستقیم وجود دارد.
 ب) در نقطه D نسبت به نقطه H ترکیب بهینه تری از تولید خواهیم داشت.
 پ) در نقطه J با کمیابی منابع مواجه هستیم و نقطه غیرقابل دستیابی است.
 ت) منحنی PPF یک منحنی نزولی است که حرکت روی آن نشان دهنده حداکثر امکان تولید با منابع موجود است.
 ث) با حرکت از نقطه B به F مقدار تولید کیف بیشتر و میزان تولید کلاه کم تر می شود.
 (۱) یک (۲) چهار (۳) دو (۴) سه

۱۵۰- کدام گزینه در مورد تولید هزاران کالا در یک کشور صدق می کند؟

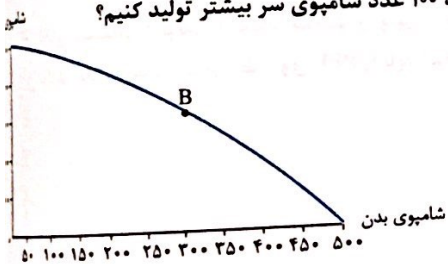
- (۱) بهتر است در یک کشور، به جای تولید در درون مرز امکانات تولید بر روی مرز امکانات، تولید کند.
 (۲) الگوی واقعی تولید در یک کشور بسیار پیچیده است و لزومی به حرکت روی منحنی PPF نیست.
 (۳) کشورها باید تصمیم بگیرند که منابع کمیاب خود را چگونه میان تولید کالاها اختصاص دهند و چگونه زیر منحنی PPF حرکت کنند.
 (۴) یک کشور به خاطر ارتباطات گسترده ای که دارد مجاز است حتی فراتر از منحنی PPF حرکت و تولید کند.

۱۵۱- با توجه به جمله زیر کدام گزینه صحیح نیست؟

«چیزی به نام ناهار مجانی وجود ندارد.»

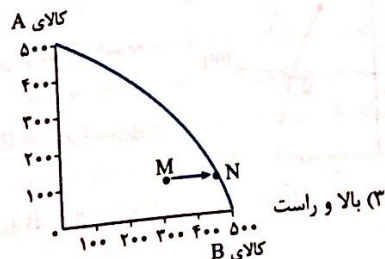
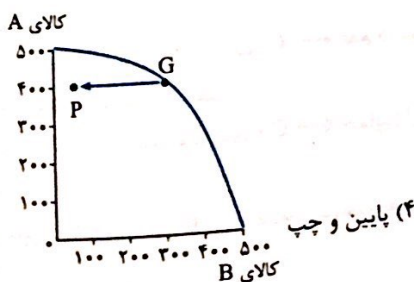
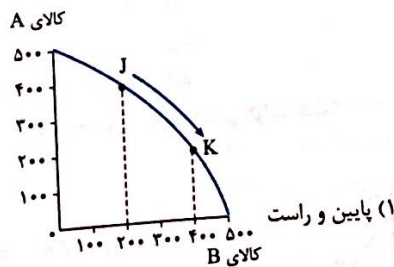
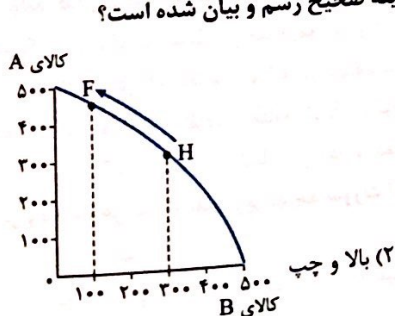
- (۱) تولید غذا به منابع نیاز دارد و از این منابع می توان برای تولید چیزهای دیگری استفاده کرد.
 (۲) برای داشتن ناهار رایگان باید بپذیریم که از بعضی کالاها یا خدمات دیگر کم تر داشته باشیم.
 (۳) حتی کالاهایی که برای افراد، رایگان است، معمولاً برای تولیدشان زمان صرف می شود.
 (۴) تولید ناهار رایگان نوعی هزینه دررفته است و هیچ هزینه فرصتی برای جامعه ندارد.

۱۵۲- با توجه به نمودار مقابل، بگویید کدام گزینه صحیح است اگر بخواهیم در نقطه B، ۱۰۰ عدد شامپوی سر بیشتر تولید کنیم؟



- (۱) باید از نقطه B به سمت پایین و چپ حرکت کنیم و هزینه فرصت ما معادل تعداد شامپوی بدنی است که از آن صرف نظر کردیم.
 (۲) ما در ازای به دست آوردن ۱۰۰ عدد شامپوی سر بیشتر می توانیم به خارج از منحنی PPF و یا مرز امکانات تولید حرکت کنیم.
 (۳) باید نقطه B را روی منحنی PPF جابه جا کنیم به سمت بالا و چپ حرکت کنیم و دقیقاً هزینه فرصتی معادل ۵۰ عدد شامپوی بدن داریم.
 (۴) شرایط منحنی مرز امکانات تولید به طوری است که نمی توانیم به ترکیب تولیدات دست بزنیم زیرا در غیر این صورت ترکیب بهینه ای نخواهیم داشت.

۱۵۳- برای تولید ۲۰۰ عدد بیشتر از کالای B حرکت روی نمودار در کدام گزینه صحیح رسم و بیان شده است؟



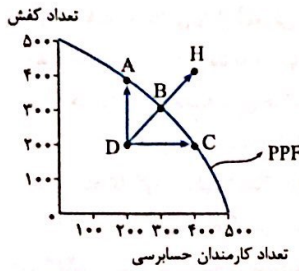
۱۵۴- چه زمانی می‌گوییم یک کشور یا یک شرکت، کارا عمل می‌کند؟

- ۱) زمانی که هر فرصتی را برای استفاده بهتر از منابع به کار گیرد بدون این که وضع دیگران بدتر شود.
- ۲) زمانی که بتواند یک کالا یا خدمت را به صورت بهینه و با کیفیت در دسترس مردم قرار دهد.
- ۳) زمانی که بتواند هزینه‌های فرصت را به حداقل برساند و هزینه‌های دررفته را در نظر نگیرد.
- ۴) زمانی که هزینه فرصت اجتماع را به حداقل برساند و به ترکیب بهینه‌ای، فراتر از PPF دست یابد.

۱۵۵- هر یک از جملات زیر به کدام مفهوم اقتصادی اشاره می‌کند؟

- (الف) به ما اجازه می‌دهد تا هزینه فرصت یک شرکت یا یک کشور را زمانی که بیش از یک کالا تولید می‌کند، مجسم کنیم.
- (ب) وقتی یک کشور یا شرکت، هر فرصتی را برای استفاده بهتر از منابع به کار می‌گیرد، بدون آن که وضع دیگران بدتر شود.
- ۱) (الف) مرز امکانات تولید - (ب) انتخاب بهینه
- ۲) (الف) هزینه فرصت اجتماع - (ب) کارایی
- ۳) (الف) کارایی - (ب) هزینه فرصت اجتماع
- ۴) (الف) مرز امکانات تولید - (ب) کارایی

۱۵۶- با توجه به نمودار روبه‌رو، کدام گزینه تحلیل صحیح تری را ارائه می‌کند؟



- ۱) نقطه D تولید ناکارا را نشان می‌دهد زیرا نیروی کار اضافه در بخشی مشغول شده که نیاز به آن نبوده پس تلف شده!
- ۲) نقطه B نقطه کارا است اگرچه استفاده بهتر از نیروی کار برای حساسی به تولید کفش لطمه‌ای کوچک وارد می‌کند.
- ۳) نقطه H تولیدی کارا را نشان می‌دهد، کارایی به معنای یافتن موقعیت‌هایی برای پیشرفت است.
- ۴) حرکت از نقطه D به سمت نقطه H تلاش برای کارا و بهینه‌شدن تولید را نشان می‌دهد.

۱۵۷- در کدام گزینه این امکان وجود دارد که حداقل بیشتر از یک کالا تولید شود بدون آن که از تولید کالاهای دیگر کاسته شود؟

- ۱) در نقاط زیر منحنی مرز امکانات تولید
- ۲) در نقاط بالای منحنی مرز امکانات تولید
- ۳) در نقاط روی منحنی مرز امکانات تولید
- ۴) در نقاط فراتر از منحنی مرز امکانات تولید

۱۵۸- هر یک از موارد زیر به کدام مفهوم اقتصادی اشاره دارد؟

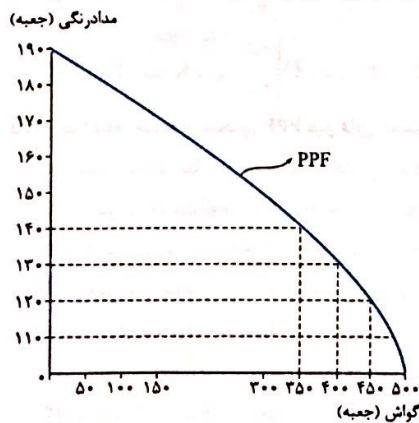
- (الف) به بچه‌های دوره اول مدارس سیستان و بلوچستان به طور رایگان دو روز در هفته صبحانه می‌دهند.
- (ب) این نقاط، نقاطی هستند که کشور می‌تواند آرزوی رسیدن به آن‌ها را داشته باشد.

(پ) کدام جمله زیباترین معنا را برای تکمیل این جمله می‌دهد؟ «تلاش برای به دست آوردن کارایی به معنای»

- ۱) (الف) هزینه فرصت - (ب) نقاط کارا - (پ) استفاده بهینه از همه منابع کمیاب است.
- ۲) (الف) هزینه فرصت اجتماع - (ب) نقاط خارج از PPF - (پ) یافتن موقعیت‌هایی برای پیشرفت است.
- ۳) (الف) هزینه فرصت - (ب) نقاط خارج از PPF - (پ) رسیدن به پیشرفت و حرکت روی منحنی مرز امکانات تولید است.
- ۴) (الف) هزینه فرصت اجتماع - (ب) نقاط زیر منحنی PPF - (پ) پیشرفت اجتماعی و دستیابی به ترکیب بهینه‌ای از محصولات است.

۱۵۹- با توجه به نمودار مقابل بگویید، کدام گزینه صحیح است؟

آقای حیدری چند ماه است که ۱۴۰ جعبه مداد رنگی تولید می‌کند، ایشان تصمیم می‌گیرد بنا به نیاز بازار در این ماه تولید جعبه گواش را به ۴۵۰ جعبه برساند. در این صورت هزینه فرصت ایشان چه قدر است؟



۱) ۱۰۰ جعبه مداد رنگی که از تولید آن صرف‌نظر کردیم.

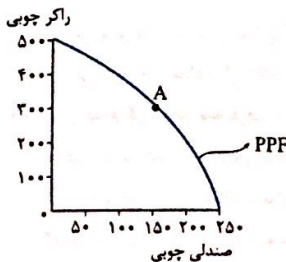
۲) ۵۰ جعبه گواش که بیشتر تولید کردیم.

۳) ۲۰ جعبه مداد رنگی که ما به ازای ۱۰۰ جعبه گواش از دست دادیم.

۴) ۱۰۰ جعبه گواش که به ازای تولید مدادرنگی از آن چشم پوشیدیم.

۱۶۰- با توجه به عبارت زیر کدام گزینه صحیح نیست؟

فرض کنید شرکتی در نقطه تولید A قرار دارد و تصمیم می‌گیرد، تولید صندلی چوبی را بیشتر کند.



۱) مرز امکانات تولید نشان می‌دهد که برای داشتن صندلی چوبی بیشتر، کارگاه باید از تعدادی راکر چوبی صرف‌نظر کند.

۲) تا زمانی که حرکت روی منحنی PPF باشد، فارغ از این که چه ترکیبی از صندلی چوبی یا راکر چوبی داشته باشیم، تولید کاراست.

۳) هزینه فرصت راکرهای چوبی در واقع تعداد بیشتری از صندلی چوبی است که تولید کرده‌ایم.

۴) با اندکی تلاش بیشتر و بدون دست‌زدن به ترکیب بهینه از هر دو محصول می‌توانیم به فراتر از منحنی PPF حرکت کنیم.

۱۶۱- آقای گرجستانی دبیر ورزش امیرحسین می گوید: او پسر بسیار سخت کوشی است و همواره به دنبال یافتن موقعیت هایی برای پیشرفت است. برای این پیشرفت از هیچ تلاشی چشم پوشی نمی کند! در واقع او:

- (۱) تلاش می کند تا کارایی لازم را به دست آورد.
- (۲) هزینه فرصت اجتماع را پایین می آورد.
- (۳) هزینه فرصت درس خواندن خود را به حداقل رسانده است.
- (۴) تلاش می کند از وضعیت ناکارا فاصله بگیرد.

۱۶۲- با توجه به متن زیر، کدام گزینه صحیح نیست؟

«من مدیرعامل یک شرکت بودم و کارهای بزرگی برای آن شرکت انجام دادم. آخرین مدل از رایانه های روز را در اختیار فرزندان کارکنان در مهدکودک شرکت قرار دادم. از فناوری های برتر دنیا برای تجهیز آشپزخانه استفاده کردم و... اما در کمال تعجب من را برکنار کردند.»

- (۱) ایشان منابع را اتلاف کردند و در واقع ناکارا عمل کردند.
- (۲) ایشان فراتر از مرز منحنی امکانات تولید حرکت کردند.
- (۳) هزینه فرصت اجتماعی کمی را برای شرکت ایجاد کردند.
- (۴) ایشان همواره بر روی PPF حرکت کردند ولی ناکارا عمل کردند.

۱۶۳- هر یک موارد زیر به کدام مورد «انتقال مرز امکانات»، «جابه جاشدن در طول مرز امکانات» یا «بدون تغییر» اشاره می کند:

- اگر شرکت دو کالای پازل آموزش زبان انگلیسی یا کتاب های آموزشی را تولید کند.
- الف) تعداد تولید پازل بنا به درخواست مشتریان زیاد شود.
- ب) یک نوآوری خلاقانه برای افزایش تولید هر دو محصول
- پ) تعداد کارگران تولیدکننده کتاب بیکارند و در خط تولید جایی هم نیست.
- ت) تعداد کارگران تولیدکننده پازل افزایش یافته است.

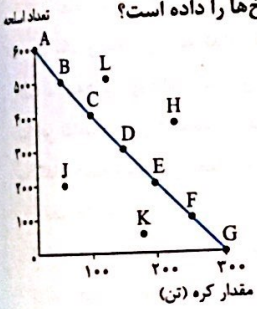
(۱) الف) جابه جایی در طول مرز امکانات تولید - ب) جابه جایی در طول مرز امکانات - پ) انتقال مرز امکانات تولید - ت) انتقال منحنی امکانات تولید

(۲) الف) انتقال مرز امکانات تولید - ب) انتقال مرز امکانات تولید - پ) بدون تغییر - ت) جابه جایی در طول مرز امکانات تولید

(۳) الف) جابه جایی در طول مرز امکانات تولید - ب) انتقال مرز امکانات - پ) بدون تغییر - ت) بدون تغییر

(۴) الف) انتقال مرز امکانات تولید - ب) جابه جایی در طول مرز امکانات - پ) انتقال مرز امکانات تولید - ت) بدون تغییر

۱۶۴- با توجه به نمودار زیر با مثال معروف کره یا اسلحه در خلال جنگ جهانی دوم کدام گزینه صحیح ترین پاسخ ها را داده است؟



- الف) کدام نقطه غیر قابل دستیابی است؟
- ب) در کدام نقطه تولید ناکارا است؟

پ) مختصات نقطه D چقدر است، اگر به صورت مقابل باشد: کره D | اسلحه

ت) جابه جاشدن از نقطه A به B چه هزینه فرصتی دارد؟

ث) اگر هدف تولید هر دو کالا باشد، اما به خاطر شرایط جنگ تولید اسلحه در اولویت قرار گیرد، کدام نقطه، انتخاب سنجیده تری است؟

- (۱) الف) H - ب) J - پ) $\begin{vmatrix} 150 \\ 300 \end{vmatrix}$ D - ت) ۱۰۰ اسلحه - ث) B
- (۲) الف) J - ب) L - پ) $\begin{vmatrix} 200 \\ 300 \end{vmatrix}$ D - ت) ۱۰۰ اسلحه - ث) B
- (۳) الف) L - ب) K - پ) $\begin{vmatrix} 300 \\ 200 \end{vmatrix}$ D - ت) ۵۰ تن کره - ث) A
- (۴) الف) H - ب) K - پ) $\begin{vmatrix} 300 \\ 250 \end{vmatrix}$ D - ت) ۵۰ تن کره - ث) A

۱۶۵- چرا نقاط خارج از منحنی PPF غیر قابل دستیابی است؟

- (۱) رسیدن به این نقاط هزینه فرصت اجتماع را بالا برده و تولید را ناکارا می کند.
- (۲) در صورت حرکت به سمت این نقاط، تولید کشور ناکارا می شود و انرژی تلف می گردد.
- (۳) با فرض ثابت ماندن منابع کشور، این نقاط آرزوی یک کشور است.
- (۴) منحنی مرز امکانات تولید هیچ گاه نمی تواند به خارج از مرزهایش حرکت کند.

۱۶۶- چرا می گوییم تولید در نقطه F ناکارا است؟

- (۱) زیرا باعث جابه جاشدن منحنی مرز امکانات تولید به داخل می شود.
- (۲) زیرا اقتصاد از حداکثر منابعش استفاده نکرده است.
- (۳) زیرا با فرض ثابت بودن منابع کشور، غیر قابل دستیابی است.
- (۴) زیرا با حذف تعدادی از کالاها می توانست بیش از یک کالا تولید کند.

۱۶۷- در کدام گزینه هزینه فرصت به تعداد ثابت و مساوی وجود دارد؟

- (۱) در صورتی که مرز امکانات تولید، یک منحنی نزولی با شیب منفی باشد.
- (۲) در صورتی که مرز امکانات تولید، یک خط راست با شیب مثبت باشد.
- (۳) در صورتی که مرز امکانات تولید، یک خط راست با شیب منفی باشد.
- (۴) در صورتی که مرز امکانات تولید، منحنی صعودی با شیب مثبت باشد.

