

آزمون آزمایشی پیشروی

جمعه ۱۴۰۱/۱۲/۰۵

کد آزمون: DOA12E06

دوره‌ای دوازدهم انسانی - پیشروی ۶

# آزمون اختصاصی گروه آزمایشی علوم انسانی

دفترچه شماره ۱

مدت پاسخ‌گویی: ۷۳ دقیقه

تعداد سوال: ۸۰

ردیف	مواد امتحانی	تعداد سؤال	از شماره	تا شماره	مدت پاسخ‌گویی
۱	ریاضی و آمار	۲۰	۱	۲۰	۲۵ دقیقه
۲	اقتصاد	۱۵	۲۱	۳۵	۱۰ دقیقه
۳	علوم و فنون ادبی	۳۰	۳۶	۶۵	۲۵ دقیقه
۴	جامعه‌شناسی	۱۵	۶۶	۸۰	۱۳ دقیقه

## طراحان و ناظران علمی:

ریاضی و آمار	رقیه اکبری (طراح) - آذر افضلزاده (ویراستار علمی)
اقتصاد	منوچهر ستینه (طراح) - سهیلا سادات رضوی ثانی (ویراستار علمی)
علوم و فنون ادبی	عاطفه گزمه (طراح) - داود مژده عنبران (ویراستار علمی)
جامعه‌شناسی	علی نوری (طراح) - علیرضا هاشمی (ویراستار علمی)
زبان عربی اختصاصی	کیارش پورمهدی (طراح) - محمد مهدی طاهری (ویراستار علمی)
تاریخ	ارغوان عبدالملکی (طراح) - امیرمحمد سلیمانی (ویراستار علمی)
جغرافیا	ارغوان عبدالملکی (طراح) - امیرمحمد سلیمانی (ویراستار علمی)
فلسفه و منطق	سعید یاری (طراح) - فاطمه نیک‌محتشم (ویراستار علمی)
روان‌شناسی	نگار کاغذگران (طراح)

## گروه فنی و تولید:

مدیر گروه	نکیسا رحمانی
مسئول آزمون	مهدیه کیمیایی پناه
ویراستار فنی	الهه رسولی
حروف‌نگار	مهناز احراری
صفحه‌آرا	مهدیه کیمیایی پناه

تولید: واحد آزمون‌سازی مؤسسه علمی آموزشی علوی  
نظارت: شورای عالی آموزش مؤسسه علمی آموزشی علوی

ریاضی و آمار (پایه دوازدهم (فصل ۲: درس ۲ - فصل ۳ درس ۱ تا ابتدای فعالیت (صفحه ۸۰)) - پایه یازدهم (فصل ۲: درس ۱ و ۲))

۱- اگر تابع  $f = \{(a, 1), (-2, -3), (\delta, b)\}$  یک تابع ثابت باشد، آن گاه حاصل  $a + b$  کدام است؟

- (۱) ۶ (۲) -۶ (۳) ۴ (۴) -۴

۲- اگر  $f = \begin{cases} -x+1 & -1 < x < 3 \\ \sqrt{-x-2} & x \leq -2 \\ -|x|+3 & x > 4 \end{cases}$  باشد، آن گاه حاصل  $f(-1) + f(2) - f(5)$  کدام است؟

- (۱) -۸ (۲) ۷ (۳) ۴ (۴) -۳

۳- اگر  $f$  یک تابع همانی و  $f(2m+1) = -m - 5$  باشد، آن گاه  $m$  کدام است؟

- (۱) -۲ (۲)  $-\frac{1}{2}$  (۳) -۳ (۴) -۵

۴- اگر  $f(x) = \text{sign}(x)$  باشد، آن گاه مقدار  $\frac{f(-\frac{3}{4}) - f(\frac{3}{4})}{2f(2) - f(0)}$  کدام است؟

- (۱)  $-\frac{3}{4}$  (۲)  $-\frac{2}{3}$  (۳)  $\frac{1}{2}$  (۴) صفر

۵- ضابطه تابع  $f(x) = [-3x - |x|] - 2x$  در دامنه  $\frac{1}{4} < x < \frac{1}{2}$  کدام است؟ ([ ] نماد جزء صحیح است.)

- (۱)  $\frac{3}{4}x - 3$  (۲)  $3x - 2$  (۳)  $-2x + 1$  (۴)  $-2x - 2$

۶- اگر  $[x] = -4$  باشد، آن گاه محدوده  $x$  کدام است؟

- (۱)  $-4 \leq x < -3$  (۲)  $-4 < x \leq -3$  (۳)  $-5 \leq x < -4$  (۴)  $-5 < x \leq -4$

۷- شکل مقابل نمودار کدام تابع است؟

(۱)  $y = -|x| + 2$

(۲)  $y = |x| - 2$

(۳)  $y = |x - 2| + 1$

(۴)  $y = |x + 2| + 1$

۸- اگر  $f(x) = |x - 4| - |2x - \sqrt{3}|$  باشد، آن گاه حاصل  $f(\sqrt{3} - 2)$  کدام است؟

- (۱)  $2\sqrt{3} - 2$  (۲)  $2\sqrt{3} + 2$  (۳) ۲ (۴) -۲

۹- اگر جمله پنجم یک دنباله حسابی برابر ۵- و اختلاف مشترک آن  $\frac{1}{2}$  باشد، جمله اول این دنباله کدام است؟

- (۱) -۷ (۲)  $-\frac{7}{2}$  (۳) ۹ (۴)  $\frac{9}{2}$

۱۰- بین دو عدد ۹ و ۱۵- تعدادی عدد را به گونه‌ای قرار می‌دهیم که جملات دنباله از ۹ تا ۱۵- تشکیل یک دنباله حسابی با اختلاف مشترک ۴- را

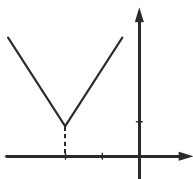
دهند. تعداد کل جملات دنباله کدام است؟

- (۱) ۵ (۲) ۷ (۳) ۹ (۴) ۶

۱۱- در یک کارخانه سنگ‌بری برای صیقل دادن سنگ‌ها از یک صفحه به وزن ۱۰,۰۰۰ گرم استفاده می‌شود. اگر با توجه به مصرف هفتگی به‌طور

میانگین ۱۲۰۵ گرم از وزن صفحه کم شود، پس از ۷ هفته استفاده مداوم وزن صفحه چقدر است؟

- (۱) ۱۳۲۴ (۲) ۲۷۷۰ (۳) ۱۵۶۵ (۴) ۲۳۴۲



۱۲- در یک دنباله حسابی با جمله اول ۳- و اختلاف مشترک ۴-، مجموع ۹ جمله اول دنباله کدام است؟

- (۱) ۱۷۱- (۲) ۱۵۷- (۳) ۳۴۲- (۴) ۳۱۵-

۱۳- مجموع ۹ جمله اول یک دنباله حسابی ۳۶- و نسبت جمله نهم به جمله سوم دنباله برابر ۲ است. جمله هفتم این دنباله کدام است؟

- (۱) ۸ (۲) ۱۲ (۳) ۱۴- (۴) ۵-

۱۴- در یک دنباله حسابی با جمله اول  $\frac{1}{3}$ - و جمله آخر  $-\frac{1}{5}$ -، اگر مجموع تمام جملات این دنباله برابر ۴- باشد، تعداد جملات آن کدام است؟

- (۱) ۱۴ (۲) ۱۵ (۳) ۱۳ (۴) ۱۶

۱۵- در دنباله با رابطه بازگشتی  $a_n = a_{n+1} + 3$  و  $a_1 = 5$ ، مجموع ۱۰ جمله اول کدام است؟

- (۱) ۱۱۰- (۲) ۲۷۰ (۳) ۱۸۵ (۴) ۸۵-

۱۶- در یک دنباله هندسی با جمله اول ۸ و نسبت مشترک  $-\frac{1}{4}$ ، جمله ششم کدام است؟

- (۱)  $-\frac{1}{8}$  (۲)  $-\frac{1}{4}$  (۳) ۸- (۴) ۴-

۱۷- در یک دنباله هندسی، جمله دهم ۳۲ برابر جمله پنجم است. اگر جمله دوم برابر ۸- باشد، جمله چهارم چقدر از جمله ششم بیشتر است؟

- (۱) ۱۲۸ (۲) ۴۲ (۳) ۹۶ (۴) ۶۴

۱۸- در دنباله با رابطه بازگشتی  $2a_n = -3a_{n+1} - 9$  و  $a_1 = -9$ ، جمله چهارم کدام است؟

- (۱) ۷۲- (۲) ۹۸- (۳)  $\frac{8}{3}$  (۴)  $\frac{81}{2}$

۱۹- در یک دنباله هندسی کاهشی مجموع جملات ششم و هفتم برابر ۳ و جمله پنجم آن برابر ۴ می‌باشد. نسبت مشترک این دنباله کدام است؟ ( $a_1 > 0$ )

- (۱)  $\frac{1}{2}$  (۲)  $-\frac{3}{2}$  (۳) ۲ (۴) ۳-

۲۰- جمله عمومی دنباله هندسی زیر کدام است؟

$$-\frac{1}{2}, -\frac{1}{8}, -\frac{1}{32}, \dots$$

$$a_n = (-2)^{n-1} \quad (۴)$$

$$a_n = (-4)^{n+1} \quad (۳)$$

$$a_n = -\left(\frac{1}{2}\right)^{2n-1} \quad (۲)$$

$$a_n = -\left(\frac{1}{4}\right)^{2n+1} \quad (۱)$$

### اقتصاد (درس ۸ تا ۱۱)

۲۱- براساس اطلاعات ارائه شده جمعیتی کشور X:

- جمعیت کل: ۹۰ میلیون نفر

- جمعیت پایین تر از ۱۵ سال ۲۰ میلیون نفر

- جمعیت غیرفعال این کشور ۴۵ میلیون نفر

- ۱۵ درصد جمعیت فعال این کشور بیکارند مطلوب است محاسبه جمعیت شاغل این کشور چند نفر است؟

- (۱) ۲۳/۷۵۰ میلیون نفر (۲) ۲۶/۵۰۰ میلیون نفر (۳) ۲۱/۲۵۰ میلیون نفر (۴) ۲۵ میلیون نفر

۲۲- نرخ بیکاری در کشور سال ۱۴۰۰ با جمعیت فعال ۳۲,۴۰۰,۰۰۰ نفر و جمعیت بیکار ۴,۵۰۰,۰۰۰ نفر چقدر است؟ جمعیت شاغل چند نفر هستند و در

چه شرایطی نرخ بیکاری افزایش می‌یابد؟

(۲) ۱۵/۳۰ درصد - ۳۲,۴۲۰,۰۰۰ نفر - رکود

(۱) ۱۵/۳۰ درصد - ۳۲,۴۲۰,۰۰۰ نفر - تورم

(۴) ۱۳/۹۰ درصد - ۲۷,۹۰۰,۰۰۰ نفر - رکود

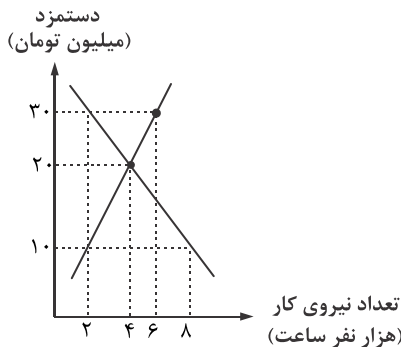
(۳) ۱۳/۹۰ درصد - ۲۷,۹۰۰,۰۰۰ نفر - تورم

۲۳- با توجه به نمودار ارائه شده براساس بازار نیروی کار یک جامعه فرضی مطلوب است:

(الف) در چه سطحی از حقوق و دستمزد بازار دارای مازاد عرضه است؟

(ب) در چه سطحی از دستمزد بازار با مازاد تقاضا مواجه است؟

(ج) مقدار تعادلی دستمزد و تعداد نیروی کار متعادل استخدام شده در شرایط تعادل کدام است؟ (میلیون تومان)



(۱) الف) ۳۰ میلیون تومان (ب) ۱۰ میلیون تومان (ج) ۲۰ میلیون تومان، ۴ نفر

(۲) الف) ۱۰ میلیون تومان (ب) ۳۰ میلیون تومان (ج) ۳۰ میلیون تومان، ۲ نفر

(۳) الف) ۱۰ میلیون تومان (ب) ۳۰ میلیون تومان (ج) ۲۰ میلیون تومان، ۴ نفر

(۴) الف) ۳۰ میلیون تومان (ب) ۱۰ میلیون تومان (ج) ۳۰ میلیون تومان، ۲ نفر

۲۴- در هر یک از مثال‌های زیر نوع بیکاری مطرح شده کدام است؟

(الف) بیکاری که در همه کشورها وجود دارد و به صورت کوتاه مدت مطرح است و افرادی را در برمی‌گیرد، که تازه وارد بازار کار شده‌اند.

(ب) بیکاری که هنگام رکود اقتصادی رخ می‌دهد.

(ج) بیکاری که ناشی از عدم تطبیق افراد جویای کار و انواع شغل موجود ایجاد می‌شود.

(۱) الف) دوره‌ای (ب) اصطکاک (ج) ساختاری (د) دوره‌ای

(۱) الف) دوره‌ای (ب) اصطکاک (ج) ساختاری

(۲) الف) ساختاری (ب) اصطکاک (ج) دوره‌ای

(۳) الف) اصطکاک (ب) دوره‌ای (ج) ساختاری

۲۵- پاسخ دهید:

(الف) نقش اصلی پول در مبادلات چیست؟

(ب) اولین عنوان پول؟

(ج) کالای معیار در تبت؟

(۱) الف) آسان‌سازی مبادله (ب) کالای معیار (ج) چای

(۱) الف) آسان‌سازی مبادله (ب) کالای معیار (ج) چای

(۲) الف) وسیله سنجش ارزش (ب) کالای معیار (ج) چای

(۳) الف) وسیله سنجش ارزش (ب) مسکوکات (ج) صدف

۲۶- پاسخ صحیح هر یک از موارد زیر در کدام گزینه به درستی آمده است؟

(الف) پایه قواعد و مقررات اقتصادی موفق آسیای میانه، آسیای غربی و جنوب غربی، شمال آفریقا و حتی جنوب اروپا چه بود؟

(ب) چه امری حجم عظیم مالکیت و سرمایه‌گذاری و مشارکت زنان مسلمان ایرانی را در تولید کشور در گذشته نشان می‌دهد؟

(ج) در چه دورانی فرصت طلایی جبران عقب ماندگی‌ها و کاستی‌های کشور نسبت به نظام جهانی از دست رفت؟

(۱) الف) احکام اقتصادی اسلام (ب) وقف نامه‌ها (ج) صفویه

(۱) الف) احکام اقتصادی اسلام (ب) وقف نامه‌ها (ج) قاجاریه

(۲) الف) الگوی تعارف و احترام متقابل (ب) اظهارنامه‌ها (ج) قاجاریه

(۳) الف) الگوی تعارف و احترام متقابل (ب) اظهارنامه‌ها (ج) صفویه

۲۷- به ترتیب صحیح و غلط بودن هر یک از گزینه‌های زیر را مشخص کنید:

- مقاوم‌سازی اقتصاد به معنای آن است که مجموع نیروهای مولد و خدماتی یک کشور روی پای خود بایستد.
- اقتصاد مقاوم محصول خودباوری و تلاش و مجاهدت همه جانبه مردم سخت‌کوشی است که نمی‌خواهند وابسته بیگانگان باشند.
- اقتصاددانان با اصطلاحاتی مانند مقاوم‌سازی اقتصادی، تاب‌آوری اقتصاد و استحکام اقتصادی بر استقلال اقتصادی تاکید می‌کنند.
- برای عبور از مشکلات اقتصادی و آسیب‌هایی که در دوران کنونی و اقتصاد ملی ما را تهدید می‌کند، استقلال اقتصادی ضروری است.

- (۱) غلط - غلط - صحیح - صحیح  
(۲) صحیح - صحیح - غلط - صحیح  
(۳) غلط - غلط - صحیح - غلط  
(۴) صحیح - صحیح - غلط - غلط

۲۸- در متن زیر چند غلط تعمدی گنجانده شده است؟

«ایران به دلیل وسعت جغرافیایی و قرارگرفتن در چهار راه بین‌المللی از دوران باستان جایگاه ویژه‌ای در اقتصاد جهان داشته است. وجود حکومت‌ها، سلسله‌های بزرگ، لشکرکشی و جنگ‌ها از اهمیت بزرگی اقتصاد ایران در آن دوران حکایت می‌کند. طی پنج قرن دوران شکوفایی تمدن اسلامی جلوه‌هایی از پیشرفت اندیشه اقتصادی را در اقتصاد ایران و جهان می‌توان مشاهده کرد. ویژگی عمده اقتصاد دوران قاجاریه جدا شدن آن از ابعاد هویتی، فرهنگی، اجتماعی، تاریخی و دینی خود بود.»

- (۱) یک (۲) دو (۳) سه (۴) چهار

۲۹- ثبات اقتصادی، استحکام اقتصادی، تاب‌آوری اقتصادی و پایداری در نهایت بر چه چیزی تاکید می‌کند؟ این امر محصول چیست؟

- (۱) استقلال اقتصادی - خودباوری  
(۲) مقاوم‌سازی اقتصادی - افزایش تولید  
(۳) استقلال اقتصادی - افزایش تولید  
(۴) مقاوم‌سازی اقتصادی - خودباوری

۳۰- چه کسی در کتاب خود در مورد انقلاب اسلامی ایران، ایران را روح یک جهان بی‌روح معرفی می‌کند؟ انتخاب این عنوان توسط ایشان بر کدام

یک از اصلاحات با توجه به اراده جمعی مردم ایران بیشترین تاکید را دارد؟

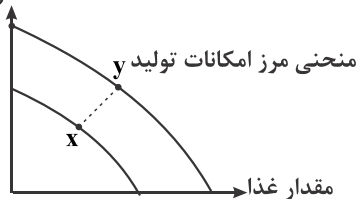
- (۱) فوکویاما - مقاوم سازی اقتصاد  
(۲) فوکویاما - استقلال اقتصادی و رهایی از وابستگی  
(۳) میشل فوکو - استقلال اقتصادی و رهایی از وابستگی  
(۴) میشل فوکو - مقاوم سازی اقتصاد

۳۱- رشد اقتصادی در مقابل چه مفهومی است و یک کشور پیشرفته در برابر چه پیامدهایی قدرت مقاومت دارد؟

- (۱) تورم - تحریم‌های اقتصادی (۲) رکود - تحریم‌های اقتصادی (۳) تورم - شوک‌های اقتصادی (۴) رکود - شوک‌های اقتصادی

۳۲- چه امری باعث شده منحنی منحنی الگوی مرز امکانات تولید (X) به منحنی الگوی مرز امکانات تولید (Y) تبدیل شود؟

مقدار بقیه کالاها



- (۱) تورم و افزایش قیمت  
(۲) رکود و کاهش قیمت  
(۳) رشد اقتصادی و امکان تولید بیشتر  
(۴) پیشرفت اقتصادی و امکان تولید بیشتر

۳۳- کدام یک از موارد زیر در تولید ناخالص داخلی محاسبه می‌شود؟ تولید ناخالص داخلی را به صورت اقتصادی چگونه نمایش می‌دهند؟

- (۱) کار بدون دستمزد - GNP  
(۲) خرید و فروش کالای دست دوم - GDP  
(۳) کار زنان خانه‌دار - GNP  
(۴) استفاده از کالاهای واسطه‌ای در کالاهای نهایی - GDP

محل انجام محاسبات

۳۴- براساس شاخص دهک‌بندی ارائه شده برای یک کشور ۶۰ میلیونی مطلوبست:

الف) جمعیت هر دهک؟

ب) نسبت نابرابری این جامعه در سهم درآمد ملی؟

ج) میزان فاصله سهم درآمد در توزیع درآمد این جامعه براساس معیار واقعی یک به چهار چقدر است؟

سهم دهک اول	۲ درصد
سهم دهک دوم	۳ درصد
سهم دهک سوم	۵ درصد
سهم دهک چهارم	۵ درصد
سهم دهک پنجم	۸ درصد
سهم دهک ششم	۱۰ درصد
سهم دهک هفتم	۱۲ درصد
سهم دهک هشتم	۱۵ درصد
سهم دهک نهم	۱۷ درصد
سهم دهک دهم	۲۳ درصد
۱۰۰ درصد جمعیت کشور	۱۰۰ درصد درآمد ملی

(۱) الف) ۱۰ میلیون نفر ب) ۱۱ برابر ج) ۱۳ درصد

(۲) الف) ۱۰ میلیون نفر ب) ۱۱/۵ برابر ج) ۸ درصد

(۳) الف) ۶ میلیون نفر ب) ۱۱/۵ برابر ج) ۸ درصد

(۴) الف) ۶ میلیون نفر ب) ۱۱ برابر ج) ۱۳ درصد

۳۵- اگر معیارهای اندازه‌گیری رشد اقتصادی با معیارهای اندازه‌گیری نابرابری درآمدی و سایر شاخص‌ها ترکیب کنیم، کدام شاخص اقتصادی به

دست می‌آید؟ بر اساس گزارش این شاخص اقتصادی ایران در سال ۲۰۱۹ چه جایگاهی در بین سایر کشورها داشته است؟

(۴) HDI - ۳۲

(۳) PPF - ۶۵

(۲) PPF - ۳۲

(۱) HDI - ۶۵

### علوم و فنون ادبی (پایه دوازدهم (درس ۷ و ۸) - پایه یازدهم (دروس ۳ - ۶ - ۹ - ۱۲))

۳۶- بنیان‌گذاران نثر داستانی و گرایش به رمان در معنای نوین آن چه کسانی هستند؟

(۲) عبدالرحیم طالبوف - علی محمد افغانی

(۱) عبدالرحیم طالبوف - زین‌العابدین مراغه‌ای

(۴) جلال آل‌احمد - محمدعلی جمال‌زاده

(۳) هوشنگ گلشیری - زین‌العابدین مراغه‌ای

۳۷- در کدام گزینه، فقط به شاعران دوره معاصر اشاره شده است؟

(۲) هوشنگ ابتهاج - محمدرضا شفیعی‌کدکنی - سیاوش کسرایی

(۱) صادق چوبک - نادر نادریپور - نصرت رحمانی

(۴) پرویز ناتل خانلری - جمال میرصادقی - منوچهر آتشی

(۳) اسماعیل شاهرودی - فریدون مشیری - تقی مدرسی

۳۸- نام اثر دیگری از صاحبان آثار «زمستان - ققنوس - مدیر مدرسه - سووشون» به ترتیب در کدام گزینه دیده می‌شود؟

(۲) همسایه‌ها - شوهر آهو خانم - ارزیابی شتابزده - تلخ و شیرین

(۱) آخر شاهنامه - راه آب نامه - مدیر مدرسه - همسایه‌ها

(۴) از این اوستا - افسانه - خسی در میقات - آتش خاموش

(۳) دهکده پرملال - آی آدم‌ها - همسایه‌ها - شهری چون بهشت

۳۹- عبارتهای زیر به ترتیب معرف کدام شخصیت‌های ادبی هستند؟

الف) در خانواده‌ای مذهبی متولد شد، در نجف درس طلبگی خواند و پس از بازگشت به ایران به احزاب سیاسی پیوست و پس از آن به معلمی روی آورد.

ب) از شاعران نواندیش و معروف شعر انقلاب بود. این معلم خوش‌ذوق در سال ۱۳۶۵ و در سن جوانی در یک حادثه رانندگی جان خود را از دست داد.

(۲) جلال آل‌احمد - عبدالرحیم طالبوف

(۱) محمدعلی جمال‌زاده - علی مؤذنی

(۴) محمدرضا سرشار - سلمان هراتی

(۳) جلال آل‌احمد - سلمان هراتی

۴۰- از میان مجموعه آثار مطرح شده، صاحب چند اثر نادرست است؟

- «روزگار سپری شده مردم سالخورده (یحیی دولت‌آبادی) - مدار صفر درجه (احمد محمود) - زمین سوخته (اسماعیل فصیح) - زمستان ۶۲ (اسماعیل فصیح) - آینه‌های دردار (هوشنگ گلشیری) - همسایه‌ها (احمد محمود) - مهاجر کوچک (رضا رهگذر)»
- (۱) یک (۲) دو (۳) سه (۴) چهار

۴۱- چند مورد از موارد زیر از درون مایه‌های سروده‌ها و نوشته‌های دوره انقلاب اسلامی نیست؟

- (الف) محکوم کردن استبداد و بی‌عدالتی (ب) ارائه الگوهای اساطیری و ملی  
(پ) ستایش آزادی و آزادی‌خواهان (ت) طرح اسوه‌های تاریخی و چهره‌های مبارز  
(ث) سیر آزاد تخیل و گرایش به ادبیات نمایشی (ج) نگاه نو و نگرش عاطفی به واقعیات ملموس
- (۱) یک (۲) سه (۳) دو (۴) چهار

۴۲- کدام یک از موارد زیر از ویژگی‌های محتوایی ادبیات داستانی دوره مقاومت نیست؟

- (۱) روی آوردن به داستان کوتاه (۲) ترجمه آثار داستانی آمریکای لاتین  
(۳) همدردی با ستم‌کشیدگان دنیا (۴) ترسیم و توصیف مبارزات ملی شدن صنعت نفت

۴۳- کدام عبارت از دیدگاه تاریخ ادبیات درست است؟

- (۱) نخستین رمان تاریخی دوره معاصر «تهران مخوف» اثر مرتضی مشفق کاظمی است.  
(۲) جریان نوگرایی شعر معاصر با سرودن «افسانه» نیما یوشیج در سال ۱۳۱۶ تثبیت شد.  
(۳) جلال آل‌احمد، بزرگ علوی و سیمین دانشور از جمله نویسندگان نسل اول دوره معاصرند.  
(۴) تنها نمونه ادبیات نمایشی چند نمایشنامه از میرزا آقا تبریزی بود که در دوره ناصرالدین شاه نگارش یافت.

۴۴- نویسنده متن زیر چه کسی است و از کدام اثر برگزیده شده است؟

- «رفتن هر دومان را با هم قبول نمی‌کرد؛ می‌گفت راند برود؛ وقی برگشت، نوبت حامد و ما که گفتیم - مثل همیشه - یا هر دو یا هیچ‌کدام؛ پدر پاسخ داد که: پس هیچ‌کدام»

- (۱) رضا رهگذر - کشتی پهلو گرفته (۲) احمد یوسف‌زاده - آن بیست و سه نفر  
(۳) رضا رهگذر - اگه بابا بمیره (۴) سیدمهدی شجاعی - دو کیوتر، دو پنجره، یک پرواز

۴۵- عبارت زیر، در مورد کدام دوره از شعر فارسی معاصر است؟

- «در این دوره که باید آن را دوره کمال جریان‌های ادبی دانست، شاعران بهتر و هنری‌تر از گذشته به جوهر شعر دست یافتند و مضمون شعر آن‌ها بیش‌تر نقد اجتماعی است.»

- (۱) اول (۲) دوم (۳) سوم (۴) چهارم

۴۶- کدام کتاب از آثار منثور «قیصر امین‌پور» است؟

- (۱) آیین‌های ناگهان (۲) در کوچه آفتاب (۳) طوفان در پرانتز (۴) ظهر روز دهم
- (۱) صادق هدایت، بزرگ علوی، جلال آل‌احمد (سبک نوین) (۲) صادق چوبک، سیمین دانشور، بزرگ علوی (سبک تلفیقی)  
(۳) غلامحسین ساعدی، صادق هدایت، صادق چوبک (سبک نوین) (۴) جلال آل‌احمد، غلامحسین ساعدی، جمال میرصادقی (سبک تلفیقی)

۴۸- در کدام گزینه، هر دو اختیار زبانی و وزنی دیده می‌شود؟

- (۱) سعدی نظر از رویت کوتاه نکند هرگز (۲) گفت ای پسر این نه جای بازیست  
(۳) سرور را مانی ولیکن سرور را رفتار نه (۴) هر چه داری اگر به عشق دهی  
ور روی بگردانمی در دامنست آویـــزد  
بشتاب که جای چاره‌سازی است  
ماه را مانی ولیکن ماه را گفتار نیست  
کافر گـر جـوی زیـبان بینی



۴۹- رکن اول مصراع اول کدام بیت مشمول اختیار وزنی نشده است؟

- (۱) همه در خورد رای و قیمت خویش  
 (۲) من ندانم به نگاه تو چه رازی است نهان  
 (۳) با که گویم به جهان محرم کو  
 (۴) دست در دامن مولا زد در

۵۰- در کدام ابیات، اختیار وزنی «فاعلاتن» به جای «فعلاتن» دیده نمی‌شود؟

- (الف) یاد باد آن که ز ما وقت سفر یاد نکرد  
 (ب) جنایتی که بکردم اگر درست بباشد  
 (پ) سر تسلیم نهادیم به حکم و رایست  
 (ت) دوستان عیب کنندم که نبودی هوشیار  
 (ث) به هیچ صورتی اندر نباشد اینهمه معنی
- (۱) ب - ث (۲) الف - ب (۳) ت - ث (۴) الف - پ

۵۱- در کدام یک از ابیات زیر اختیار «بلند بودن هجای پایان مصراع» دیده می‌شود؟

- (۱) آینه‌های طلب کن تا روی خود ببینی  
 (۲) من فتنه زمانم آن دوستان که داری  
 (۳) سعدی چو دوست داری آزاد باش و ایمن  
 (۴) دانی چرا نخفتم؟ تو پادشاه حسنی

۵۲- در بیت زیر، چند نوع اختیار شاعری دیده می‌شود؟

- «به وفای دل من ناله بر آید چنانک  
 (۱) دو (۲) سه (۳) چهار (۴) پنج

۵۳- در کدام بیت، اختیار وزنی ابدال دو بار دیده می‌شود؟

- (۱) با که گویم به جهان محرم کو؟  
 (۲) خارکش پیروی با دلشق درشت  
 (۳) دست در دامن مولا زد در  
 (۴) مرا بسود و فرو ریخت هر چه دندان بود

۵۴- در بیت زیر، کدام اختیارات شاعری دیده می‌شود؟

- «نماند تیری در ترکش قضا که فلک  
 (۱) تغییر کمیت مصوت - فاعلاتن به جای فعلاتن - حذف همزه  
 (۲) بلند بودن هجای پایانی مصراع - ابدال - قلب  
 (۳) حذف همزه - قلب - ابدال  
 (۴) تغییر کمیت مصوت - ابدال - بلند بودن هجای پایانی مصراع

۵۵- در کدام بیت، اختیار شاعری قلب دیده می‌شود؟

- (۱) یار با ماست چه حاجت که زیادت طلبیم
- (۲) دلیم شکسته‌تر از شیشه‌های شهر شماست
- (۳) کیست که پیغام من به شهر شروان برد
- (۴) چنان سایه گسترده بر عالمی

۵۶- اختیار «قلب» جزء کدام اختیارات است و در کدام ارکان اتفاق می‌افتد؟

- (۱) زبانی - مفعولن و مستفعلن (۲) زبانی - مفععلن و مفاعلن
- (۳) وزنی - مفعولن و مستفعلن (۴) وزنی - مفععلن و مفاعلن

۵۷- بیت زیر، فاقد کدام اختیار شاعری است؟

- «ز خنده‌رویی گردون فریب رحم مخور»
- (۱) ابدال
  - (۲) بلند تلفظ کردن مصوت کوتاه
  - (۳) کوتاه تلفظ کردن مصوت بلند
  - (۴) آوردن فاعلاتن به جای فعلاتن

۵۸- در کدام بیت، همه اختیارات «فاعلاتن به جای فعلاتن - ابدال - بلند بودن هجای پایانی» وجود دارد؟

- (۱) خامی و ساده دلی شیوه جانبازان نیست
- (۲) نام تو می‌رفت و عارفان بشنیدند
- (۳) ز ملک تا ملکوتش حجاب بردارند
- (۴) مرا به کار جهان هرگز التفات نبود

۵۹- در کدام گزینه، تشبیه دیده نمی‌شود؟

- (۱) ماه فرو ماند از جمال محمد
- (۲) بنمای رخ که باغ و گلستانم آرزوست
- (۳) آتش حب الوطن چو شعله فرورد
- (۴) ای سـرو بلند قامت دوست

۶۰- در کدام یک از گزینه‌های زیر واژه مشخص شده مجاز نیست؟

- (۱) چنان سایه گسترده بر عالمی
- (۲) بیا به خانه الاله‌ها سری بزنیم
- (۳) جاننا نظـری که نـاتوانم
- (۴) همت طلب از باطن پیران سحرخیز

۶۱- آرایه‌های «کنایه، استعاره مکنیه، مجاز، استعاره مصرحه و تشبیه» به ترتیب در کدام ابیات دیده می‌شود؟

- (الف) نشان عهد و وفا نیست در تبسم گل
- (ب) یک ذره اگر مهر و وفا داشتی ای مه
- (پ) همت مردانه می‌خواهد گذشتن از جهان
- (ت) هرکسی را سر چیزی و تمنای کسی است
- (ث) باران اشکم می‌دود وز ابرم آتش می‌جهد

- (۱) ث - ب - الف - ت - پ (۲) پ - الف - ت - ب - ث (۳) ب - ت - الف - ث - پ (۴) ت - الف - ب - ث - پ

۶۲- در کدام گزینیه، «آرایه مجاز، استعاره مصرّحه» نیز هست؟

- ۱) رستم از این بیت و غزل ای شه و سلطان ازل
- ۲) جهان ای پسر ملک جاوید نیست
- ۳) رسد دست تو از مشرق به مغرب
- ۴) مرا ساقی بده ساغر که امشب می پرستان را

۶۳- تعداد تشبیه در کدام بیت متفاوت است؟

- ۱) من بندهام و تو شاه من ابر سیه تو ماه
- ۲) رخسارش آتش و دل پختگان سپند
- ۳) عشق تو آهویی است که از چشمه سار دل
- ۴) لب تو آب شد و جان بیدلان آتش

۶۴- کدام بیت، فاقد مجاز است؟

- ۱) این چه دامی است که از سنبل مشکین داری
- ۲) من آن شهرم که سیلاب محبت ساخت ویرانم
- ۳) جام می از کف اغیار نوشی نوشی
- ۴) از جعد پریشان جمع می به پریشانی

۶۵- کدام بیت به «دو تشبیه و یک استعاره» آراسته شده است؟

- ۱) همای شخص من از آشیان شادی دور
- ۲) ز آب دیده من فرش خاک تر می شد
- ۳) چو ابر زلف تو پیرامن قمر می گشت
- ۴) چو بیدلان همه در کار عشق می آویخت

جامعه‌شناسی (پایه دوازدهم (دروس ۶ و ۷) - پایه یازدهم (دروس ۶ تا ۱۰))

۶۶- رقیبان دنیا طلب کلیسا به دلیل ..... برای ..... به جای آن که عملکرد ارباب کلیسا را مورد انتقاد قرار دهند، به تدریج .....

- ۱) رویکرد دنیوی - فرو ریختن اقتدار کلیسا - به دنبال توجیه معنوی خود بودند.
- ۲) رویکرد دنیوی - فرو ریختن اقتدار کلیسا - به دنبال توجیه معنوی خود بودند.
- ۳) رویکرد دنیوی - حذف کلیسا - دخالت دین در امور دنیوی را انکار کردند.
- ۴) رویکرد معنوی - حذف کلیسا - دخالت دین در امور دنیوی را انکار کردند.

۶۷- علت در هم شکستن مقاومت‌های فرهنگی کشورهای غیر غربی از سوی دولت‌های سکولار غربی چه بود؟ و مهم‌ترین عنصر برای ادغام جوامع

غیر غربی در نظام جهانی جدید چه بود؟

- ۱) نیاز به مواد خام، نیروی کار ارزان، بازار مصرف کشورهای غیر غربی - استعمار
- ۲) حمایت از مبلغان مذهبی و سازمان‌های فراماسونری - صنعت
- ۳) جایگاه برتر صاحبان ثروت جوامع غربی نسبت به زمین‌داران - کشورهای غیر غربی - صنعت
- ۴) اختلال در فرهنگ عمومی جوامع غیر غربی و تأثیر بر نخبگان سیاسی - استعمار

۶۸- کدامیک از گزینه‌های زیر به ترتیب: علت گرفتن قدرت چانه‌زنی در اقتصاد جهانی از کشورهای استعمارزده و پیامد وابستگی اقتصادی کشورهای استعمارزده به کشورهای استعمارگر، را نشان می‌دهد؟

- ۱) تبدیل شدن کشورهای غیرغربی به بازار مصرف کالاهای تولید شده کشورهای غربی - انتقال برخی از صنایع وابسته به کشورهای استعمارزده به اقتضای بازار مصرف
- ۲) تک‌محصولی شدن اقتصاد کشورهای استعمارزده - مبادلات تجاری در سطح جهانی به گونه‌ای غیرمتعادل انجام می‌شود و جریان ثروت به‌طور مستمر به سوی کشورهای غربی ادامه پیدا می‌کند.
- ۳) تأمین نیروی کار و مواد خام موردنیاز کشورهای غربی از سوی کشورهای استعمارزده - امکان عبور از مرحله استعمار به استعمار نو برای کشورهای استعمارزده
- ۴) حفظ فاصله کشورهای غربی و غیرغربی در ابعاد سیاسی و نظامی - مواجه شدن کشورهای غربی با مقاومت‌های سیاسی و نهضت‌های آزادی‌بخش کشورهای استعمارزده

۶۹- کدامیک از گزینه‌های زیر پیامد خودباختگی فرهنگی در جوامع غیرغربی نیست؟

- ۱) عناصر فرهنگ دیگر را که در قبال آن به نوعی خودباختگی دچار شده است بدون تحقیق و گزینش و به گونه‌ای تقلیدی فرا می‌گیرد.
- ۲) جامعه حالت فعال و خلاق خود را در گزینش عناصر فرهنگی دیگر از دست می‌دهد و گزینش و به گونه‌ای تقلیدی فرا می‌گیرد.
- ۳) امکان تداوم و بسط فرهنگ خود را ندارد و نه توان عبور و گذر از آن و نه می‌توان به فرهنگ غرب ملحق شوند.
- ۴) جوامع غربی مدیریت انتقال فرهنگ را در چارچوب اهداف اقتصادی و سیاسی خود از دست می‌دهند و جوامع غیرغربی مدیریت خود را در گزینش عناصر مناسب فرهنگی غرب به‌دست می‌گیرند.

۷۰- چالش بلوک شرق و غرب از نوع چالش‌هایی بود که ..... پدید می‌آیند و به لحاظ جغرافیای سیاسی .....

- ۱) بین فرهنگ‌های مختلف - چالشی منطقه‌ای نبود، بلکه چالشی جهانی بود.
- ۲) درون یک فرهنگ و تمدن واحد - چالشی منطقه‌ای بود و بعد جهانی نداشت.
- ۳) درون یک فرهنگ و تمدن واحد - چالشی منطقه‌ای نبود، بلکه چالشی جهانی بود.
- ۴) هنگام تبدیل و تغییر یک فرهنگ و تمدن آشکار می‌شود - چالشی جهانی بود و بعد منطقه‌ای نداشت.

۷۱- کدامیک از گزینه‌های زیر با دلایل به‌کارگیری اصطلاح شمال و جنوب ارتباط ندارد؟

- ۱) بیش‌تر کشورهای صنعتی و ثروتمند در نیمکره شمالی زمین و اغلب کشورهای نیمکره جنوبی، کشورهای فقیرند و از تقابل کشورهای غنی و فقیر به تقابل شمال و جنوب یاد می‌کنند.
- ۲) بعد از جنگ جهانی دوم، بلوک شرق و غرب هر یک بخشی از جهان را زیر پوشش خود قرار دادند و اندیشمندان معتقد بودند که از تقابل بلوک شرق و غرب باید به تقابل شمال و جنوب یاد کرد.
- ۳) گروهی از نظریه‌پردازان معتقد بودند که چالش بلوک شرق و غرب، چالش اصلی نیست و چالش اصلی بین کشورهای فقیر و غنی است که از آن به تقابل شمال و جنوب نام بردند.
- ۴) اصطلاح شمال و جنوب بعد از جنگ جهانی دوم بیش‌تر به‌کار برده شد، زیرا تقابل بین کشورهای غنی و کشورهای فقیر، تقابلی جهانی است.

۷۲- علت عبارت مقابل کدام گزینه است؟ «از نظر وبر جوامع غربی دچار بحران اراده و بحران معنا می‌باشند، ولی معتقد است هیچ راه‌حل علمی برای مشکلات و حل آن‌ها وجود ندارد.»

- ۱) جامعه‌شناسی تفسیری اگرچه امور سیاسی را پدیده‌هایی معنادار و ارزشی می‌داند، اما فقط روش تجربی را علمی و معتبر می‌شناسد و جامعه‌شناس را قادر به داوری درباره ارزش‌ها نمی‌داند.
- ۲) جامعه‌شناسان انتقادی هیچ راهکاری برای بهبود وضعیت موجود ندارند و ارزش‌زدایی و معنا‌زدایی علت بحران معنا هستند.
- ۳) جامعه‌شناسی تفسیری قادر به ارائه راهکار برای بهتر ساختن وضعیت موجود دارد و انسان‌ها را در برابر وضعیت موجود منفعل نمی‌سازد.
- ۴) جامعه‌شناسان تفسیری صرفاً به توصیف ارزش‌ها و نظام‌های سیاسی بسنده نمی‌کنند و دست شستن از داوری علمی را بزرگ‌ترین بن‌بست زندگی انسان معرفی می‌کند.

۷۳- درست یا نادرست بودن عبارات زیر را کدام گزینه نشان می‌دهد؟

- نتایج مطالعه بر روی طبیعت در هر مکان و هر زمانی می‌تواند به تمامی مکان‌ها و زمان‌ها تعمیم داده شود.
- مطالعه فرهنگ‌ها از منظر خودشان، امکان داوری علمی ارزش‌ها را می‌دهد.
- جامعه‌شناسی تبیینی قدرت را به‌عنوان پدیده‌ای خنثی و فاقد معنا معرفی می‌کند.

(۱) درست - نادرست - درست (۲) نادرست - درست - درست (۳) درست - نادرست - نادرست (۴) نادرست - درست - نادرست

۷۴- به‌ترتیب نکته مورد غفلت طرفداران قشربندی اجتماعی کدام است و کدام مورد درباره دیدگاه مخالفان قشربندی اجتماعی، نادرست است؟

- (۱) ضروری بودن رقابت در زندگی اجتماعی - نابرابری‌های اجتماعی را ناشی از تفاوت‌ها و نابرابری‌های طبیعی می‌دانند.
- (۲) اهمیت یکسان بودن نقطه شروع رقابت - نابرابری‌های اجتماعی را نتیجه روابط سلطه‌جویانه میان انسان‌ها می‌دانند.
- (۳) ضروری بودن رقابت در زندگی اجتماعی - معتقدند که با توزیع برابر ثروت، عدالت برقرار خواهد شد.
- (۴) اهمیت یکسان بودن نقطه شروع رقابت - معتقدند با حذف مالکیت خصوصی، راه پیشرفت مادی مسدود می‌گردد.

۷۵- به‌ترتیب هریک از عبارات زیر با کدام مفاهیم در ارتباط هستند؟

(الف) سلطه جهان اجتماعی و ساختارهای آن بر انسان

(ب) فراهم کردن امکان رقابت برای همه مردم

(ج) نابرابری در تحصیلات و ثروت

(د) وجود قشربندی در همه زمان‌ها و مکان‌ها

- (۱) الف) نابرابری اجتماعی (ب) طرفداران قشربندی (ج) تفاوت اسمی (د) مخالفان قشربندی اجتماعی
- (۲) الف) دیدگاه جامعه‌شناسی انتقادی (ب) طرفداران عدالت اجتماعی (ج) تفاوت اسمی (د) موافقان قشربندی اجتماعی
- (۳) الف) نابرابری اجتماعی (ب) مخالفان قشربندی اجتماعی (ج) نابرابری طبیعی (د) مخالفان قشربندی اجتماعی
- (۴) الف) دیدگاه جامعه‌شناسی انتقادی (ب) طرفداران عدالت اجتماعی (ج) نابرابری اجتماعی (د) موافقان قشربندی اجتماعی

۷۶- به‌ترتیب، نتایج هریک از عبارات زیر، کدام است؟

«توزیع نابرابر مزایای اجتماعی»، «نابرابری اجتماعی را نتیجه نابرابری‌های طبیعی دانستن» و «افول رویکرد تبیینی در نیمه دوم قرن بیستم»

- (۱) پدید آمدن نابرابری اجتماعی - تأکید بر کارکردهای قشربندی و تأیید آن - شکل‌گیری دانش انتقادی
- (۲) ایجاد انگیزه رقابت - معرفی نابرابری اجتماعی به‌عنوان پدیده‌ای مستقل از انسان‌ها - اقبال به جامعه‌شناسی انتقادی
- (۳) پدید آمدن نابرابری اجتماعی - تأیید بر یکسان شدن نقطه رقابت و فراهم کردن امکان رقابت برای همگان - شکل‌گیری جامعه‌شناسی انتقادی
- (۴) پدید آمدن سلسله مراتب - تلاش برای حذف مالکیت خصوصی - ظهور جامعه‌شناسی تفسیری

۷۷- هریک از عبارات زیر به‌ترتیب با کدام موضوع در ارتباط است؟

(الف) شناخت توزیع نابرابر مزایای اجتماعی به‌عنوان علت نابرابری‌های اجتماعی

(ب) نادیده گرفتن نقش انسان‌ها و جوامع در قشربندی

(ج) افول رویکرد تبیینی در قرن بیستم

- (۱) الف) دیدگاه جامعه‌شناسان (ب) علت طبیعی جلوه دادن قشربندی اجتماعی (ج) مورد توجه قرار گرفتن گزاره‌های تجویزی
- (۲) الف) دیدگاه طرفداران قشربندی اجتماعی (ب) نتیجه طبیعی جلوه دادن قشربندی اجتماعی (ج) غلبه رویکرد تفسیری
- (۳) الف) دیدگاه طرفداران قشربندی اجتماعی (ب) علت طبیعی جلوه دادن قشربندی اجتماعی (ج) غلبه رویکرد تفسیری
- (۴) الف) دیدگاه جامعه‌شناسان (ب) نتیجه طبیعی جلوه دادن قشربندی اجتماعی (ج) مورد توجه قرار گرفتن گزاره‌های تجویزی

۷۸- هر عبارت به کدام مفهوم مرتبط است؟

- در نظام آوار تاید، تفکیک نژادی در اماکن عمومی، ایستگاه‌ها، ورزشگاه‌ها و مدارس و... اجرا می‌شود.
- جامعه همانند زمین دارای لایه‌بندی سلسله مراتبی است.
- موقعیت خانواده‌ای فرد که در آن متولد شده‌اند، است.

- (۱) تفاوت‌های اسمی - تفاوت‌های اسمی - نابرابری طبیعی  
 (۲) نابرابری رتبه - تفاوت‌های طبیعی - نابرابری رتبه‌ای  
 (۳) نابرابری اجتماعی - قشربندی اجتماعی - نابرابری طبیعی  
 (۴) نابرابری طبیعی - قشربندی اجتماعی - نابرابری اجتماعی

۷۹- هر عبارت پیامد کدام گزینه است؟

- نابرابری‌های اجتماعی

- از بین رفتن انگیزه رقابت

- ایزاری برای کاهش فاصله طبقاتی

- (۱) نابرابری در ویژگی‌های طبیعی - حذف مالکیت خصوصی - مالکیت اشتراکی وسایل تولید  
 (۲) نابرابری در تحصیلات و ثروت - حذف مالکیت خصوصی - مالیات  
 (۳) تفاوت اسمی - از بین رفتن قشربندی اجتماعی - خانه‌سازی عمومی  
 (۴) نابرابری در تحصیلات و ثروت - یکسان بودن نقطه شروع رقابت‌ها - بیمه‌های اجتماعی

۸۰- در ارتباط با طرفداران عدالت اجتماعی کدام گزینه درست است؟

- (۱) در این رویکرد، مالکیت خصوصی لغو می‌شود و جامعه وظیفه دارد امکان رقابت را برای همگان فراهم کند.  
 (۲) این رویکرد نه با رهاسازی مطلق موافق است و نه با کنترل مطلق، اما به بهانه عدالت اجتماعی آزادی‌های افراد و امکان رقابت میان آن‌ها را از بین نمی‌برد.  
 (۳) نقطه شروع رقابت‌ها یکسان می‌شود، انگیزه رقابت از بین می‌رود، راه پیشرفت مادی مسدود می‌گردد.  
 (۴) نابرابری‌های اجتماعی نتیجه تفاوت‌ها یا نابرابری‌های طبیعی هستند، بنابراین عادلانه‌اند.

# مبحث آزمون آزمایشی پیشروی ۷ - پایه دوازدهم (۱۴۰۱/۱۲/۱۹)

مباحث	دروس
پایه دوازدهم: فصل ۵ - پایه یازدهم: فصل ۱ (درس ۱)	ریاضیات (تجربی)
پایه دوازدهم: فصل ۵ گفتار ۳ و فصل ۶ - پایه یازدهم: فصل‌های ۵ و ۶	زیست‌شناسی
فصول ۶ و ۷	زمین‌شناسی
پایه دوازدهم: فصل ۳ دروس ۷ و ۸ پایه یازدهم: فصل ۳	فیزیک (تجربی)
پایه دوازدهم: فصل ۳ از ابتدای رفتار مولکول‌ها و توزیع الکترون‌ها تا انتهای فصل پایه یازدهم: فصل ۲	شیمی
پایه دوازدهم: فصل ۴ پایه یازدهم: فصل ۳	حسابان
هندسه ۳: فصل ۲ درس ۳ تا ابتدای سهمی (صفحه ۵۰) تا انتهای فصل، هندسه ۲: فصل ۳	هندسه
ریاضیات گسسته: فصل ۲ درس ۲ از ابتدای معرفی یک نماد صفحه ۴۷ و فصل ۳ درس ۱ تا ابتدای مربع لاتین (صفحه ۶۲) آمار و احتمال: فصل ۳ و ۴ ریاضی ۱: فصل‌های ۶ و ۷	ریاضیات گسسته
پایه دوازدهم: فصل ۴ دروس ۱ تا ۴ پایه یازدهم: فصل‌های ۳ و ۴	فیزیک (ریاضی)
پایه دوازدهم: فصل ۲ درس ۲ از ابتدای (صفحه ۶۹) و فصل ۳ درس ۱ پایه یازدهم: فصل ۲ درس ۳ و فصل ۳ درس ۱	ریاضی و آمار
پایه دوازدهم: دروس ۳ و ۴ - پایه یازدهم: از درس ۳ تا انتهای درس ۵	زبان عربی اختصاصی (انسانی)
درس ۹ تا ۱۱	اقتصاد
پایه دوازدهم: دروس ۸ و ۹ - پایه یازدهم: دروس ۱ و ۴ و ۷ و ۱۰	علوم و فنون ادبی
پایه دوازدهم: (دروس ۷ و ۸) - پایه یازدهم: (از درس ۱۱ تا انتهای درس ۱۵)	جامعه‌شناسی
پایه دوازدهم: (دروس ۸ و ۹) - پایه یازدهم: (از درس ۱۰ تا آخر درس ۱۴)	تاریخ
پایه دوازدهم: (درس ۴ از ابتدای ایمنی تا انتهای درس و درس ۵) پایه یازدهم: (از درس ۷ تا آخر درس ۱۰)	جغرافیا
فلسفه دوازدهم: (درس ۸ و ۹) - فلسفه یازدهم: درس ۹ و ۱۰ - منطق دهم: درس ۹ و ۱۰	فلسفه و منطق
دروس ۷ و ۸	روان‌شناسی