

ناهمواری های ایران

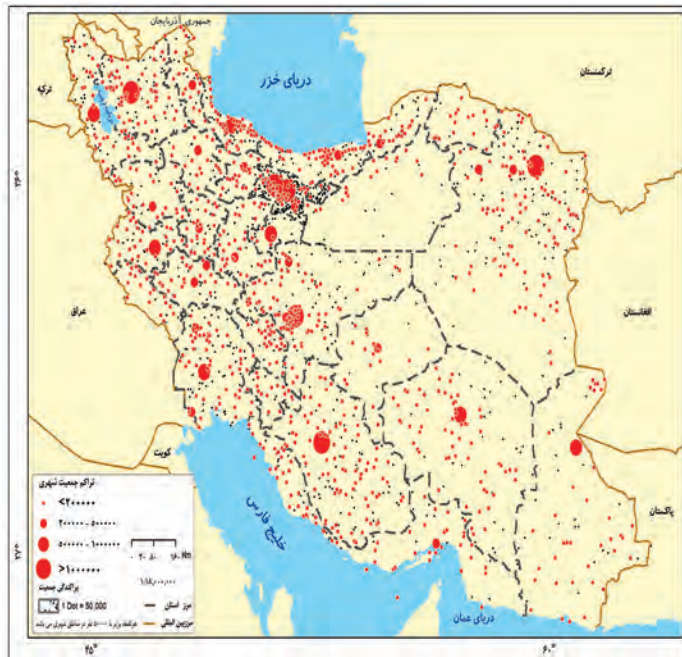
وَأَلْقَى فِي الْأَرْضِ رَوَاسِيَ أَنْ تَمِيدَ بِكُمْ وَأَنْهَارًا وَسُبُلًا لَعَلَّكُمْ تَهْتَدُونَ

و نیز کوه‌های بزرگ را در زمین بنهاد تا زمین شما را به لرزه و اضطراب نیفکند و نهرها جاری کرد و راه‌ها پدیدار ساخت تا مگر هدایت شوید (سوره نحل، آیه ۱۵)



شکل ۱- نقشه ناهمواری های ایران

در سرزمین ما، روستاها و شهرهای بسیاری وجود دارد؛ اما پراکندگی آنها در همه جای کشور یکسان نیست. از دشت‌های نسبتاً هموار داخلی تا جلگه‌های سرسبز سواحل دریای خزر، از کوه‌های البرز تا زاگرس، جلگه‌های ساحلی خلیج فارس و دریای عمان، سکونتگاه‌های متعدد به شکل شهر و روستا استقرار یافته است. تعداد این سکونتگاه‌ها در مناطق پایکوهی بیشتر، و جمعیت در آنها متراکم‌تر است.



شکل ۲- نقشه تراکم جمعیت ایران در نواحی شهری

چرا پراکندگی جمعیت در نواحی مختلف کشور متفاوت است؟ در نقشه‌های روبه‌رو، موقعیت استقرار کوهستان‌ها و جلگه‌ها را با پراکندگی جمعیت کشور در نواحی شهری با هم مقایسه کنید. به نظر می‌رسد بین ناهمواری‌ها و تراکم جمعیت، ارتباط نزدیکی هست؛ چرا؟

چرا ۲۱

در ایران بی ناهمواری‌ها و تراکم جمعیت چه رابطه‌ای وجود دارد- 1 رابطه مستقیمی وجود دارد یعنی هر چه تراکم ناهمواری‌ها بیشتر شود جمعیت در آنجا نیز زیادتر می‌شود زیرا ناهمواری‌های در ایران دارای آب و هوای مطلوب و خاک حاصلخیز هستند

اهمیت مطالعه ناهمواری ها را بنویسید-2

در مورد ناهمواری های در ایران به سوالات زیر پاسخ دهید

- الف) این ناهمواری ها بیشتر طی چه دوران های پدید آمده اند
 ب) پیدایش نهایی این ناهمواری ها مربوط به کدام دوران است **اواخر دوران سوم زمین شناسی (سنوزوئیک)**
 ج) در کدام دوران این ناهمواری ها به شکل نهایی خود رسیدند **کواترنر**
 د) چه عواملی شکل این ناهمواری ها را بعد از تشکیل تغییر داد **فرسایش**

اهمیت ناهمواری ها

نگاهی دقیق به نقشه ناهمواری های ایران نشان می دهد که **بخش اعظم سرزمین ما را نواحی مرتفع و کوهستانی تشکیل می دهد.** اگرچه ارتفاع کوه ها در بعضی جاها کمتر و در برخی مناطق بیشتر است **2**، این ناهمواری ها بر تشکیل اجتماعات انسانی، نوع معیشت مردم و حتی بر تاریخ کشور ما، پیروزی و ناکامی های تاریخی نیز تأثیر گذار بوده است **3**، به عنوان نمونه آریوبرزن سردار دلاور ایرانی با استفاده از تنگه تکاب در ارتفاعات زاگرس (جایی در استان کهگیلویه و بویراحمد کنونی) در برابر حمله اسکندر مقدونی از ایران دفاع کرد) و یا در سال پایانی دفاع مقدس، رزمندگان اسلام در منطقه اسلام آباد غرب و کرد غرب (تنگه چهارزبر واقع در استان کرمانشاه) با استفاده از موقعیت کوهستانی و عوارض طبیعی منطقه، عملیات مرصاد را با موفقیت اجرا کردند.

جدول ۱- دوران های مختلف زمین شناسی

دوران	دوره	عهد	میلیون سال قبل
سنوزوئیک	کواترنر	عهد حاضر	
		پلئستوسن	۲/۵۸
		پلیوسن	
		میوسن	
		الیگوسن	
		انوسن	۶۵
موزوئیک	کرتاسه	ژوراسیک	
		تریاس	≈ ۲۵۲
		پرمن	
پالئوزوئیک	برمین	کربونیفر	
		دونین	
		سیلورین	
		اردوئین	
		کامبرین	
		پروتروزوئیک	≈ ۵۴۱
برکامبرین	آرکن		≈ ۴/۶۰۰ میلیارد

پیدایش ناهمواری های ایران

طی دوران های زمین شناسی، ناهمواری ها به وجود آمده است. ناهمواری های ایران بیشتر طی دوران های اول تا سوم زمین شناسی پدید آمده است و پیدایش نهایی آنها به اواخر دوران سوم زمین شناسی (سنوزوئیک) مربوط است. پس از آخرین تحولات در این دوران، طی دوره «کواترنر»^۱ ناهمواری های کشور ما شکل نهایی یافته و از آن پس تحت تأثیر عوامل فرسایش تغییر شکل می یابند. این عوامل (آب های روان، باد، اختلاف دما و یخچال ها) به همراه عملکرد انسان، که با بهره برداری های گوناگون خود از محیط، سرعت تغییرات را افزایش داده است، موجب تغییر شکل ناهمواری های ایران شده است. **b**

b چه عواملی سبب تغییر شکل ناهمواری های ایران شده است

۱- دوره کواترنر به دوره انتهایی زمان های زمین شناسی گفته می شود که تقریباً ۲/۵ میلیون سال اخیر را در بر می گیرد و طی آن، دوره های یخچالی و بین یخچالی، دوره های بارانی و خشک به وقوع پیوسته و آثار زیادی بر ناهمواری ها بر جای گذاشته است. گسترش زندگی انسان و شهرنشینی هم باعث تغییرات زیادی در ناهمواری ها طی این دوره شده است.

منطقه کوهستانی آذربایجان

منطقه کوهستانی تالش

منطقه کوهستانی البرز

کوه های شمال خراسان

مهم ترین منطقه های کوهستانی شمال کشور را نام ببرید-3

مهم ترین کوه های منطقه کوهستانی آذربایجان را نام ببرید-4

تقسیمات ناهماری های ایران

با توجه به نقشه پراکندگی ناهماری های ایران، می توان تقسیماتی را در آن تشخیص داد:

2) الف) سرزمین های کوهستانی که اغلب بیش از هزارمتر از سطح دریاهای آزاد ارتفاع دارند.

ب) سرزمین های پست و هموار که شامل دشت ها در نواحی داخلی و جلگه های کم ارتفاع در سواحل دریاها می شوند. 2)

الف) **سرزمین های کوهستانی C** مناطق کوهستانی در ایران بر چه اساسی تقسیم بندی می کنند

C با توجه به تاریخچه زمین شناسی، تحولات ناهماری ها، شکل و پراکندگی کوهستان های ایران را می توان به صورت زیر

تقسیم بندی کرد:

d دو کوه در منطقه کوهستانی آذربایجان که در اثر فعالیت های آتشفشانی به وجود آمده اند را بنویسید

1- منطقه کوهستانی شمال کشور

منطقه کوهستانی شمال کشور شامل:

الف) **منطقه کوهستانی آذربایجان: 4** (رشته کوه ارسباران) 4 (قره داغ) در شمال 4 (رشته کوه مرزی ایران و ترکیه) 4 شمال و

غرب این منطقه را دربر گرفته است. علاوه بر این کوه ها، دو توده کوهستانی مهم دیگر، به نام 4 (سهند و سبلان) 4 اثر

فعالیت های آتشفشانی، در این منطقه وجود دارند.



شکل 3- نقشه پراکندگی ناهماری های منطقه کوهستانی آذربایجان

درباره منطقه کوهستانی تالش به سوالات زیر پاسخ دهید

e

الف) این کوه ها در کدام جهت جغرافیایی قرار دارد **شمالی-جنوبی**

ب) این کوه ها چه مناطقی را از هم جدا می کنند **منطقه آذربایجان را از کناره های دریای خزر جدا کرده است**

ج) شیب عمومی این کوه ها به کدام سمت قرار دارد **به سمت دریای خزر**

د) نام مهم ترین قلّه این کوهستان چیست **بغرداغ**

ه) به چه علت آبهای جاری از کوههای تالش با سرعت به دریای خزر، وارد میشوند؟ **زیرا شیب عمومی این کوهها به سمت خزر بیش از منطقه آذربایجان است**

ب) **منطقه کوهستانی تالش: کوهستان های تالش با جهت شمالی - جنوبی، منطقه آذربایجان را از کناره های دریای خزر جدا کرده است.**

شیب عمومی این کوهها به سمت خزر بیش از منطقه آذربایجان است و آبهای جاری از آنها با سرعت به دریای خزر، وارد می شود. با مراجعه به نقشه، نام مهم ترین قلّه این کوهستان را پیدا کنید. آیا محل جدا شدن کوههای تالش از کوههای البرز را می توانید پیدا کنید؟

ب) **منطقه کوهستانی البرز: کوههای البرز از تنگه منجیل شروع شده و در امتداد غربی - شرقی تا کوههای شاه کوه در نزدیکی شاهرود و گردنه خوش ییلاق ادامه دارند.** دامنه های این کوهها معمولاً به سمت شمال و یا جنوب است و در آن دره های وسیع و عمیقی هست، که رودهایی چون **چالوس و هراز** آنها جریان دارند. بخش اعظم این چین خوردگی وسیع، حاصل کوهزایی مواد رسوبی طی میلیون ها سال است **6** فعالیت های آتش فشانی در دوره **کوآترن** سبب شکل گیری قلّه دماوند در این رشته کوه شده است و قلّه های دیگری چون علم کوه، تخت سلیمان و توچال در این رشته کوه توجه علاقه مندان به کوه نوردی را به خود جلب کرده است. مراکز جمعیتی بسیاری در امتداد کوهستان های البرز مستقر شده است و یکی از کانون های عمده فعالیت های اقتصادی کشور به شمار می رود.

گستره فعال البرز

8 S) گسترش شهرهای پررونق اقتصادی مثل تهران، کرج، احداث جاده های ارتباطی (شوسه و راه آهن)، احداث سدها و هدایت رودخانه ها و بهره برداری از آنها، گسترش فعالیت های کشاورزی گوناگون و بهره برداری از معادن فراوان کوه های البرز **8** همواری های این منطقه کوهستانی را به شکلی ناپایدار درآورده است. مجموعه این فعالیت ها سبب شده است دامنه ها و دره ها، دشت ها و رودخانه های این منطقه کوهستانی طی دهه ها، چهره دیگری به خود بگیرد و گاه، **k** مخاطراتی همچون ریزش* و لغزش* در جاده ها و دامنه ها، لرزش های خفیف و گسترده، طغیان رودها و بروز سیلاب و همانند آنها حادث شود. **k**

9) درباره منطقه کوهستانی البرز به سوالات زیر پاسخ دهید

الف) محدوده این منطقه کوهستانی را بنویسید **کوه های البرز از تنگه منجیل شروع شده و در امتداد غربی - شرقی تا کوه های شاه کوه در نزدیکی شاهرود و گردنه خوش ییلاق ادامه دارند**

ب) این کوه ها در کدام جهت جغرافیایی قرار دارد **غربی- شرقی**

ج) دامنه این کوه ها معمولاً به کدام سمت است **معمولاً به سمت شمال و یا جنوب است**

د) چه رودهای مهمی در منطقه کوهستانی البرز جریان دارد **هراز و چالوس**

ه) علت تشکیل قلّه دماوند در منطقه کوهستانی البرز را بنویسید **فعالیت های آتشفشانی در دوره کوآترن**

و) قلّه های مهم منطقه کوهستانی البرز را بنویسید **علم کوه، تخت سلیمان، توچال و دماوند**

علل ناپایدار شدن منطقه کوهستانی البرز را بنویسید- **8**
فعالیت های انسانی چگونه باعث ناپایداری منطقه کوهستانی البرز شده است؟

ناپایداری دامنه های البرز باعث ایجاد چه مخاطراتی شده است **k**

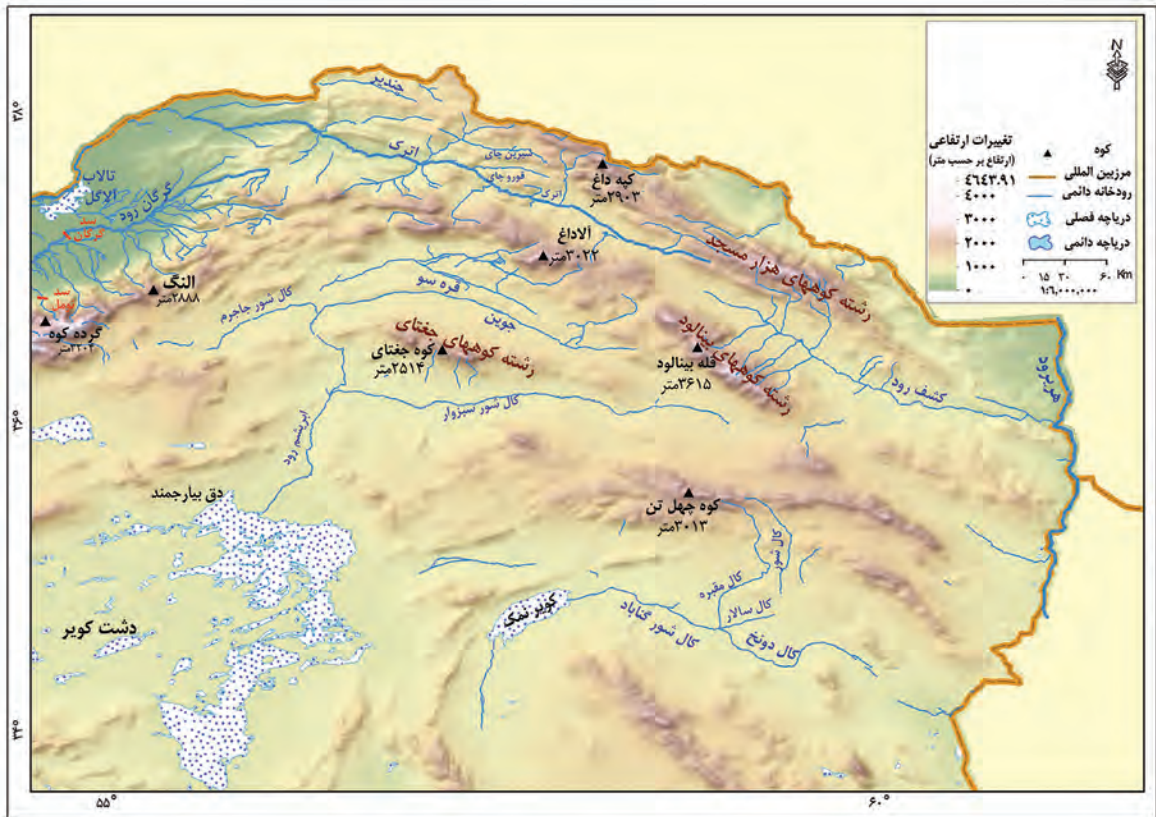


شکل ۴- نقشه پراکندگی ناهمواری های منطقه کوهستانی البرز و تالش

فعالیت: ۱

جاده‌هایی که شهرهای دامنه‌های جنوبی البرز را به دامنه‌های شمالی آن ارتباط می‌دهد بر روی نقشه پیدا کنید.
- این جاده‌ها از کنار کدام کوه‌ها و دره‌ها عبور می‌کند؟
- عبور جاده‌ها در این نواحی با عملیات ساختمانی (برداشت مواد، حمل و برجای گذاری‌ها، انفجار سنگ‌ها، تغییر در مجاری آب‌ها، احداث تونل و...) همراه است. تأثیر این عملیات را بر ناهمواری‌های این منطقه، با هم‌گروه‌های خود به بحث بگذارید و گزارشی تهیه و ارائه کنید.

ت) کوه‌های شمال خراسان: این کوه‌ها به شکل منظم و موازی در شمال شرقی ایران قرار دارند. از رشته‌کوه‌های مهم کوه‌های شمال خراسان، می‌توان هزار مسجد، آلاداغ و در اطراف نیشابور، بینالود را نام برد.



شکل ۵- نقشه کوه‌های شمال خراسان

۲- منطقه کوهستانی غربی (زاگرس)

چین خوردگی‌های دیواره‌مانندی با دره‌های موازی و به طول صدها کیلومتر، چشم‌انداز نواحی کوهستانی غربی که M از مریوان در کردستان با جهت شمال غربی - جنوب شرقی تا شمال تنگه هرمز را تشکیل داده است M با مراجعه به نقشه صفحه بعد قله‌های بلند این رشته کوه را مشخص کنید.



شکل ۶ - نقشه رشته کوه زاگرس

زاگرس چگونه به وجود آمد؟-9

رشته کوه زاگرس از برخورد دو صفحه شبه جزیره عربستان و صفحه اوراسیا به وجود آمده است. چین خوردگی‌ها پس از تشکیل، به حالت اولیه باقی نمانده و طی میلیون‌ها سال به علت فرسایش تغییر شکل یافته است.

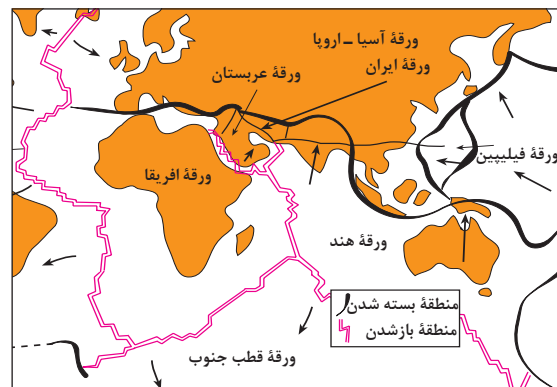
خرداد 1403

یکی از زیباترین و فعال‌ترین پدیده‌های رشته کوه زاگرس، گنبد های نمکی است.

گنبد نمکی توده‌ای از نمک به شکل تقریباً گنبدی که بر اثر عوامل درونی و وزن مخصوص کم‌تر نمک نسبت به رسوبات اطراف خود بالا می‌آید.



شکل ۸ - گنبد نمکی جاشک - خور موج (استان بوشهر)



شکل ۷ - نقشه نحوه تشکیل رشته کوه زاگرس

تغییرات اقلیمی که با عث افزایش شدت بارش شده

عوامل طبیعی ← ریزش های جوی شدید و طغیان رودخانه ها

افزایش شدت طوفان های گرد و غبار طی چند سال اخیر

شهر سازی کنار رودها

احداث جاده

تغییر کاربری زمین

از بین بردن جنگل ها و استفاده نامناسب از اراضی کشاورزی

عوامل طبیعی و انسانی تغییر 10- دهنده رشته کوه زاگرس را بنویسید

عوامل تغییر دهنده زاگرس در حال حاضر

الف) عوامل طبیعی: رودهای بسیاری از زاگرس سرچشمه می گیرند. جریان آب در این رودها به علت تغییرات اقلیمی، دچار نوساناتی شده **X** از حالت منظم به حالت نامنظم و طغیانی تغییر شکل داده است **X** ریزش های جوی شدید، کوه ها را فرسایش می دهد و مواد آن در دسترس این رودها قرار می گیرد. به نظر می رسد طی سه دهه اخیر، طغیان در رودهای حوضه زاگرس بیش از گذشته شده و در پی آن، حمل رسوب توسط رودها به تشکیل شکل های جدیدی از ناهمواری منجر شده است. طوفان های گرد و غبار از دیگر عواملی است که هم طبیعت و هم انسان در منطقه زاگرس در ایجاد و گسترش آنها مؤثر است. طی سی سال اخیر، وقوع طوفان ها در این منطقه بیشتر شده است و انتظار می رود در استان های زاگرسی (مثل خوزستان، لرستان و ایلام) افزایش یابد.

چرا رودهای که از زاگرس سرچشمه میگیرند از حالت منظم به حالت نامنظم تغییر شکل داده اند **به علت تغییرات اقلیمی** **P**

تغییرات اقلیمی چه تاثیری روی رودهای که از رشته کوه زاگرس سرچشمه میگیرند گذاشته است **X**



G با توجه به اینکه طغیان رودهای حوضه زاگرس بیش از گذشته شده و در نتیجه حمل رسوبات توسط رودها

باعث تشکیل شکل های جدیدی از ناهمواری شده است **به سوالات زیر پاسخ دهید**

الف- برای جلوگیری از طغیان رودها و آب مورد نیاز اراضی و صنعتی چه راهکاری پیشنهاد میکنید؟ احداث سد های متعدد

ب- سه مورد از عوامل انسانی که باعث طغیان رودها در مناطق شهری شده است را بیان کنید

دیواره بندی- مجراسازی- پل سازی- پوشاندن رودها و ورود فاضلاب های شهری

شکل ۹- تغییر در مجرای رود خرم آباد - لرستان

ب) عوامل انسانی: بر روی رودهای حوضه زاگرس، سد های متعدد احداث شده است. این سد ها برای جلوگیری از طغیان رودها، تولید برق آبی، تنظیم آب مورد نیاز برای آبیاری اراضی کشاورزی، استفاده های صنعتی و یا تأمین آب مورد نیاز شهرها و روستاها احداث شده است **Y**.

همچنین شهرهای متعددی در کناره رودها گسترش یافته است که **Y** باعث برهم خوردن تعادل جریان رودها بر اثر دست کاری های انسانی (مثل دیواره بندی، مجراسازی، پل سازی، پوشاندن روی رودها و ورود فاضلاب های شهری) در نواحی شهری شده **Z** و رودها را وادار کرده است که در مناطق شهری از بستر تعیین شده تجاوز کنند و طغیان یا سیلاب را به شهرها تحمیل نمایند **V**. نمونه های متعددی از این سیلاب ها در زاگرس در استان های لرستان و ایلام طی سال های اخیر مشاهده شده است. **افزایش**

رسوبات، سبب گسترش «سیلاب دشت ها» می شود، و مجاری رودها را دچار تغییر می کند.

احداث جاده ها، از بین بردن جنگل ها و استفاده نامناسب از اراضی کشاورزی در نواحی شهری و روستایی زاگرس همراه با گسترش شهرها و روستاها به ضرر دامنه ها، دره ها و دشت ها بوده است و از دیگر عوامل انسانی تغییر شکل ناهمواری ها در زاگرس، طی پنجاه سال اخیر به شمار می آید.

Y چرا بر روی رودهای حوضه زاگرس، سد های متعدد احداث شده است

Z چه عواملی باعث شده است که در حوضه زاگرس رودها از بستر تعیین شده تجاوز بکنند و طغیان یا سیلاب را به شهرها تحمیل نمایند

V احداث شهرهای متعدد در کنار رودهای که از زاگرس سرچشمه میگیرند چه مخاطراتی را ایجاد کرده است

شناخت محل زندگی خود

فعالیت: ۲

اگر در یک منطقه کوهستانی زندگی می کنید (آذربایجان، البرز و یا زاگرس)، عوامل انسانی مؤثر در تغییر شکل ناهموازی های پیرامون محل زندگی خود را با هم گروه ها مطرح کنید. آنها را فهرست و مهم ترین عامل این تغییر شکل ها را تشریح کنید.

۳- منطقه کوهستانی مرکزی

11 اگر سه نقطه کوه جغتای در خراسان رضوی، گردنه آوج در استان قزوین و قلّه کوه بزمان یا خضر زنده در سیستان و بلوچستان را به یکدیگر وصل کنید، مثلثی تشکیل می شود که منطقه کوهستانی مرکزی نامیده می شود. (11) ناهموازی های این منطقه دو نوع است: **W** بخشی کوه های چین خورده که به آنها کوه های مرکزی گفته می شود و برخی توده های نفوذی آذرین که به آنها کوه های منفرد مرکزی می گویند. **W**



شکل ۱۰- نقشه کوه های مرکزی

درباره منطقه مکران به سوالات زیر پاسخ دهید-12
 الف) منطقه مکران در کجا قرار دارد در جنوب استان سیستان و بلوچستان و اطراف چاله‌های موریان در کرمان
 ب) در منطقه مکران کدام رشته کوه قرار دارد **بشاگرد**

درباره کوه های مریخی یا مینیاتوری به سوالات زیر پاسخ دهید-13
 این کوه ها در کدام منطقه کوهستانی کشور تشکیل شده اند؟ **منطقه کوهستانی شرق و جنوب شرق**
 علت تشکیل این کوه ها چیست؟ **فرسایش**



شکل ۱۲- نقشه کوه های شرق و جنوب شرق

۴- کوه های شرق و جنوب شرقی

در جنوب استان سیستان و بلوچستان و اطراف چاله‌های موریان در کرمان، منطقه مکران واقع شده است که در آن رشته کوه های بشاگرد و اطراف آن با ارتفاع نسبتاً کم و فرسوده ای وجود دارد. در این کوه ها، فرسایش، شکل های زیبایی با دره ها، چاله ها و گودال های عمیق ایجاد کرده است که آنها را «ناهمواری های مریخی» (کوه های مینیاتوری) هم می نامند.



شکل ۱۱- کوه های مریخی - سیستان و بلوچستان



شکل ۱۳- گل فشان - سیستان و بلوچستان

در استان هرمزگان و جنوب استان سیستان و بلوچستان در فاصله این ناهمواری ها تا دریای عمان، چندین گل فشان وجود دارد که همانند چشمه های گلی می جوشد.

گل فشان: گل فشان ها معمولاً به شکل گنبدی یا مخروطی شکل و در برخی جاها به صورت حوضچه های مملو از آب و گل مشاهده می شوند. گل فشان ها (به علت خروج گاز یا بخار آب از اعماق زمین به بالا می آیند) 14

علت فعالیت گل فشان ها چیست؟-14

T انواع اشکال گل فشان ها را نام ببرید

ارزش های اقتصادی نواحی کوهستانی را بنویسید-15

نواحی کوهستانی در زندگی انسان های ساکن در آن مناطق، ارزش زیادی دارد. در فهرست زیر، برخی از این ارزش های نواحی کوهستانی را می بینید. آیا می توانید چیزی به آن اضافه کنید؟

۳ دامداری

۲ معدن و ذخایر طبیعی

15) ۱ ذخایر آب

۵ ..گردشگری (15)

۴ تبدیل آب و هوا

استفاده از قابلیت های نواحی کوهستانی باید با در نظر گرفتن اصول محیط زیستی و مطالعات کارشناسانه صورت گیرد، در غیر این صورت مشکلاتی هم برای محیط و هم برای انسان به همراه خواهد آورد.

تغییرات اقلیمی که باعث افزایش شدت بارش و سیلاب شده

توفان های شدید که باعث فرسایش شده

خشکسالی

طبیعی

عوامل طبیعی و انسانی - 18
تغییر دهنده دشت ها را بنویسید

تغییر کاربری اراضی

از بین بردن پوشش گیاهی

دستکاری در مسیر رودها

احداث جاده در مناطق حساس

بهره برداری وسیع از معادن و منابع طبیعی

انسانی

ب) سرزمین های هموار

سرزمین های هموار شامل:

۱- دشت ها

R سرزمین های هموار یا نسبتاً همواری هستند که حصارگی کوهستانی آنها را فرا گرفته است.

-انواع سرزمین های هموار را نام ببرید 16 **دشت ها و جلگه ها**

عوامل پیدایش دشت ها را بنویسید 17 (دو مورد کافی)

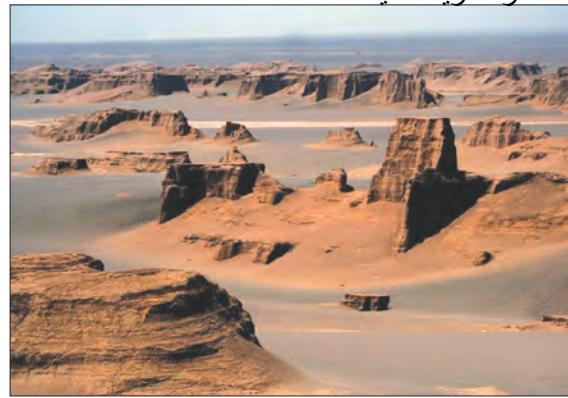
علل پیدایش دشت ها

- J 17)**
- برخی دشت ها در هنگام چین خوردگی ها و در حد فاصل تاقدیس ها* (در میان ناودیس ها*)، ایجاد شده اند (مانند دشت کاکان در فارس). همچنین دشت نهاوند در استان همدان نیز بر اثر انباشت مواد حاصل از فرسایش در نواحی پست به وجود آمده است.
 - پاره ای از دشت ها حاصل انحلال مواد آهکی و هموار شدن زمین ها هستند (مانند ماهی دشت کرمانشاه و دشت ارژن در فارس).
 - برخی از دشت ها در نتیجه گسل خوردگی و فرونشست بخشی از پوسته زمین شکل گرفته اند که فرسایش بادی و آبی، ناهمواری های جدیدی در سطح آنها را تشکیل داده است (مانند دشت لوت). **J 17)**

R دشت را تعریف کنید



شکل ۱۵- دشت نهاوند - استان همدان



شکل ۱۴- دشت لوت

خرداد 1403 بر اثر انحلال مواد آهکی و هموار شدن زمینها دشت (ارژن - کاکان) ایجاد شده است

عوامل تغییر دهنده دشت ها

الف) عوامل طبیعی: امروزه تغییرات اقلیمی که نشانه های آن را می توان **S** تغییر در الگوی پراکندگی ریزش های جوی، بروز توفان ها و خشکسالی ها دانست، نه تنها در بسیاری از مناطق جهان بلکه در کشور ما و در مناطق پست داخلی مشغول تغییر شکل ناهمواری های کنونی است. توفان ها و بادهای شدید به فرسایش و جابه جایی مواد در دشت ها مشغول است و تپه های ماسه ای و دیگر پدیده های طبیعی مثل شوره زارها، بستر رودها و دشت های ریگی* را از نظر وسعت و مکان تغییر می دهد. رودهای این مناطق نیز با طغیان های دوره ای خود، مواد را از جایی برمی دارد و در جای دیگری برجای می نهد که شکل های تازه ای بر اثر آنها ایجاد می شود.

ب) عوامل انسانی: بهره برداری انسانی و تغییرات کاربری اراضی*، بوته کنی و از بین بردن پوشش های گیاهی، دست کاری نابخردانه در مسیل* ها و مجاری رودها، احداث جاده ها در مناطق حساس به دست کاری های انسانی و بهره برداری وسیع از معادن و منابع طبیعی، از دیگر عواملی است که می تواند فرسایش را در دشت ها گسترش دهد.

S سه مورد از نشانه های تغییرات اقلیمی را بنویسید

J با یک مثال بیان کنید سرزمینهایی که در حدفاصل تاقدیسها شکل میگیرند چه نام دارند؟ **دشت مانند دشت کاکان در فارس**

J علل پیدایش یا شکل گیری دشتهای زیر را بنویسید
الف- دشت نهاوند ب- دشت ارژن ج- دشت کاکان د- دشت لوت

جلگه ها را تعریف کنید -20
 علل پیدایش جلگه ها را ذکر کنید 21

ارزش های اقتصادی دشت ها را بنویسید -19

- 1) جاذبه های گردشگری [۲] استفاده از انرژی پاک، مانند انرژی خورشیدی و باد
 ۳) گذران اوقات فراغت به دلیل مناسب بودن برای رصد ستارگان، کویرنوردی و برگزاری مسابقات ورزشی
 ۴) معادن گچ، نمک و مصالح ساختمانی [۵] فعالیت های کشاورزی (19)
 آیا می توانید ارزش دیگری برای دشت ها بگویید؟



شکل ۱۶- بیابان گردی- مرند استان اصفهان
 شکل ۱۷- انرژی خورشیدی - روستای - معلمان استان سمنان
 شکل ۱۸- دشت برم کازرون - فارس

شناخت محل زندگی خود

فعالیت ۳:

- ۱- اگر پیرامون یکی از دشت های داخلی ایران زندگی می کنید، ارزش های اقتصادی دشت مجاور خود را فهرست کنید و در مورد یکی از آنها گزارشی تهیه، و به کلاس ارائه کنید.
 ۲- به نظر شما دشت های داخلی ایران از نظر دفاعی و نظامی چه اهمیتی دارند؟

۲- جلگه ها

20) جلگه ها سرزمین های همواری هستند که از یک طرف به کوه ها و از طرف دیگر به دریاها و دریاچه ها منتهی می شوند (20)
علل پیدایش جلگه ها (21) ساختمان زمین، مقاومت سنگ، عمق آب و تراکم آبرفت از مهم ترین علل پیدایش جلگه ها می باشند (21)
 به نقشه جلگه ها توجه کنید، در کنار همه دریاها و دریاچه ها و رود های پر آب کشور، جلگه ها دیده می شود. **جلگه ها به دلیل حاصلخیز بودن خاک، جمعیت زیادی را در خود جای می دهد.** آیا در نزدیکی محل زندگی شما جلگه ای وجود دارد؟
 روی این نقشه با ترسیم خطی از غرب به شرق، نقشه جلگه ها را به دو بخش مساوی تقسیم کنید. بیشتر جلگه ها در کدام سمت ایران واقع است؟ چرا؟



شکل ۱۹- نقشه پراکنندگی جلگه ها در ایران

F رودهای طغیانی که به دریاها میریزد چه تغییراتی را در جلگه ها ایجاد میکنند؟

Q چه عواملی باعث شده است مکان و وسعت جلگه ها مرتباً تغییر کند

عوامل تغییردهنده جلگه ها

الف) عوامل طبیعی Q حرکات دریا (جزر و مد، توفان های دریایی، سونامی، جریان های دریایی* و نوسانات عمومی آب دریاها) 22 جمله عوامل طبیعی است که خواه ناخواه، مرتباً مناطق ساحلی را تغییر می دهند. رودهای طغیانی که به دریاها می ریزد نیز F گهشته ها و آبرفت های فراوانی را بر جلگه های ساحلی، تحمیل و مرتباً مکان و وسعت جلگه ها را دچار تغییر می کند. F Q

ب) عوامل انسانی: در نواحی ساحلی انسانا 22 (اسکله سازی، بندر سازی، دیواره سازی، احداث جاده روی جلگه ها)، 22 بیبراتی ایجاد می کند. گسترش شهرها و روستاها باعث از بین رفتن اراضی کشاورزی و جنگلی و تغییرات وسیعی در نواحی ساحلی ایران و باعث می شود که طی چند دهه، چهره زمین در این مناطق تفاوت های اساسی پیدا کند.
ارزش اقتصادی جلگه 23: جلگه ها بهترین مکان های کشاورزی در کشورمان هستند. علاوه بر این، جلگه های ساحلی شمال و جنوب ایران از نظر گذران اوقات فراغت، ارزش ارتباطی، منابع طبیعی نظیر نفت و گاز و صید آبزیان دارای اهمیت می باشند 23
به تصاویر زیر در جلگه های مختلف توجه کنید. در مورد ارزش های اقتصادی هر یک جمله ای بنویسید.

i چرا انسان سرعت تغییرات در جلگه ها را افزایش داده است؟



به نظر شما، آیا ارزش های اقتصادی دیگری در مناطق جلگه ای وجود دارد؟ اگر می شناسید نام ببرید.

شناخت محل زندگی خود

فعالیت: 4

اگر در یکی از جلگه های ساحلی شمالی یا جنوبی کشور زندگی می کنید، ارزش های ارتباطی جلگه محل زندگی خود را از نظر بندرها و فعالیت های اقتصادی و دریانوردی در آنها، با هم گروه های خود به بحث بگذارید؛ گزارشی تهیه، و نتایج آن را به کلاس ارائه کنید.



اپلیکیشن درسی همیار

برنامه رایگان درسی همیار



تمام پایه ها

جواب کتاب ، تدریس و نمونه سوال



همیشه رایگان

برنامه همیار کاملا رایگان میباشد