

۱- به ترتیب، عبارت‌های زیر به کدام مفهوم اقتصادی اشاره دارند؟

- الف) زمین‌های کشاورزی مرغوبی که بازدهی خوبی دارند و یا زمین‌هایی که نزدیک به محل زندگی انسان‌ها هستند، محدود است.
 ب) زمین‌های کشاورزی را هم می‌توان برای تولید پوشاک به زیر کشت پنبه برد و هم برای تهیه غذا در آن گندم کاشت.
 (۱) الف) منابع و امکانات در دسترس انسان محدود است. / ب) منابع، امکانات برای انسان، امکان مصارف متعددی دارد.
 (۲) الف) نیازهای انسان نامحدود است. / ب) منابع و امکانات در دسترس انسان محدود و دارای قابلیت مضاف متعدد است.
 (۳) الف) از منابع و امکانات محدود در دسترس انسان، می‌توان به روش‌های مختلف بهره‌برداری کرد. / ب) نیازهای انسان نامحدود است.
 (۴) الف) منابع در دسترس انسان محدود است. / ب) منابع قابلیت مصارف متعدد دارند و نیازهای انسان نیز نامحدود است.

۲- خانم جلیلی صاحب ملکی است که می‌تواند در آن ساکن شود و یا به شخص دیگری اجاره دهد و ماهیانه ۵/۰۰۰/۰۰۰ ریال اجاره بگیرد یا آن را به کارگاه تبدیل کند و ماهیانه ۶/۰۰۰/۰۰۰ ریال سود کسب نماید. در صورتی که خانم جلیلی تصمیم بگیرد در ملک خودش ساکن شود، هزینه فرصت او چقدر است؟

- (۱) ۱/۰۰۰/۰۰۰ (۲) ۵/۰۰۰/۰۰۰ (۳) ۶/۰۰۰/۰۰۰ (۴) صفر

۳- کدام یک از موارد زیر درباره اقتصاد و آموزه‌های اسلامی نادرست است؟

- الف) جامعه اسلامی برای حفظ استقلال سیاسی و فرهنگی خود، باید به هويت به‌عنوان یکی از مهم‌ترین ابزارها در این مسیر توجه کند.
 ب) فردی که برای ارتقا سطح زندگی خانواده یا هم‌نوعانش می‌کوشد، همانند کسی که در راه خدا جهاد می‌کند، شایسته تقدیر است.
 پ) از علت‌های مهم توجه اسلام به اقتصاد، اهمیت روزافزون مسائل اقتصادی در حیات جمعی انسان‌ها و تأثیر عوامل اجتماعی بر همه جنبه‌های زندگی فرد، خانواده و جامعه است.
 ت) با در نظر گرفتن بشر و نیازهای او، اهداف، برنامه‌ها، قوانین و روش‌هایی را معرفی می‌کند تا انسان‌ها با هزینه کمتر به پیشرفت و سعادت برسند.

- (۱) الف و ب (۲) الف و ت (۳) پ و ت (۴) الف و پ

۴- به ترتیب، عبارت‌های زیر به کدام گروه از فعالان و بازیگران عرصه اقتصاد مرتبط است؟

- الف) در تولید محصولات و یا مصرف آن‌ها و مبادله با یکدیگر نقش ایفا می‌کنند.
 ب) با هدف ایجاد نظم، انضباط و نظارت بر عملکرد اقتصاد یا تأمین برخی نیازهای عمومی، فعالیت می‌کنند.
 پ) با کمک آن‌ها روابط اقتصادی بین کشورها بیشتر رونق می‌گیرد و حقوق همه طرف‌های دیگر در تجارت جهانی حفظ می‌شود.
 (۱) بازیگران خرد - بازیگران کلان - سازمان‌های اقتصادی بین‌المللی
 (۲) بازیگران کلان - بازیگران کلان - سازمان‌های اقتصادی جهانی
 (۳) بازیگران خرد - سازمان‌های اقتصادی جهانی - سازمان‌های تجارت جهانی
 (۴) بازیگران خرد - بازیگران خرد - بازیگران کلان

۵- کدام عبارت نادرست است؟

- (۱) تعریف علم اقتصاد در برگیرنده سه نکته مهم شامل نامحدود بودن نیازها، کمیابی منابع و امکان مصارف متعدد منابع است.
 (۲) دانشمندان علوم اقتصادی، موضوعات اقتصادی را با روش‌های علمی مورد مطالعه قرار می‌دهند.
 (۳) با گسترش و پیشرفت تمدن بشری، علم اقتصاد نیز تکامل یافت و با عنوان اندیشه اقتصادی در جایگاه یکی از مهم‌ترین دانش‌های بشری قرار گرفت.
 (۴) علم اقتصاد درباره موضوعات معینی با روش‌های خاصی بحث می‌کند و برای پاسخ‌گویی به پرسش‌های مشخصی طراحی شده است.

۶- درباره انواع تولید، کدام گزینه درست است؟

- (۱) نوع اول تولید از ترکیب و تبدیل مواد حیازت شده و یا احیا شده و ایجاد ارزش مصرفی یا مبادلاتی در آن‌ها به‌دست می‌آید.
 (۲) نوع دوم تولید، تولید محصولاتی است که محسوس و ملموس نیست و محصولات نرم به‌شمار می‌رود.
 (۳) در نوع اول تولید، انسان با در اختیار داشتن منابع و محصولات طبیعی و همچنین با کار خود و استفاده از ابزار، منابع طبیعی را به تولید می‌رساند.
 (۴) انسان محصول آماده طبیعت را مستقیماً برداشت می‌کند بدون این‌که کاری روی آن انجام دهد مانند زراعت، باغبانی و پرورش ماهی

۷- منظور از سازمان تولید چیست و انواع آن کدام‌اند؟

- (۱) تولیدکننده و مصرف‌کننده محصول تولیدی را مشخص می‌کند - تعاونی، دولتی، خصوصی و سهامی عام
 (۲) جایگاه و نقش هریک از عوامل تولید را تعیین می‌کند - تعاونی، خصوصی، سهامی خاص و سهامی عام
 (۳) تولیدکننده یا صاحب اصلی محصول تولیدی را مشخص می‌کند - تعاونی، خصوصی، دولتی و سهامی
 (۴) جایگاه و نقش تولیدکنندگان و مصرف‌کنندگان را تعیین می‌کند - تعاونی، خصوصی، سهامی خاص و سهامی عام
 ۸- با توجه به اطلاعات داده شده، نتیجه عملکرد سالیانه یک بنگاه اقتصادی با تعداد ۲/۰۰۰ کالای تولیدی و ۵ نفر کارمند، چگونه است؟

الف) دستمزد ماهانه هر کارگر: ۳۰۰/۰۰۰ ریال

ب) اجاره ماهانه واحد مسکونی مدیر عامل شرکت: ۲/۰۰۰/۰۰۰ ریال

پ) قیمت فروش هر واحد کالای تولیدی: ۲۰/۰۰۰ ریال

ت) هزینه ماهانه خرید مواد اولیه: ۱/۰۰۰/۰۰۰ ریال

ث) هزینه استهلاک: $\frac{1}{3}$ هزینه خرید سالیانه مواد اولیه

- (۱) ۱۶/۰۰۰/۰۰۰ ریال زیان (۲) ۶/۰۰۰/۰۰۰ ریال زیان (۳) ۱۸/۰۰۰/۰۰۰ ریال زیان (۴) ۶/۰۰۰/۰۰۰ ریال سود

۹- درباره درآمد و سود تولیدکنندگان، کدام عبارت نادرست است؟

- (۱) تعداد کالای تولیدی × قیمت = درآمد
 (۲) هزینه فرصت - هزینه‌های مستقیم - درآمد = سود ویژه
 (۳) هزینه فرصت - سود حسابداری = سود ویژه
 (۴) هزینه‌های مستقیم + سود ویژه = سود حسابداری

۱۰- کدام گزینه در خصوص کشش منحنی‌های عرضه و تقاضا صحیح است؟

- (۱) هرچه شیب منحنی تقاضا کمتر باشد، عکس‌العمل مصرف‌کنندگان در برابر تغییر قیمت آن کالا بیشتر است.
 (۲) کشش قیمتی تقاضا برای کالاهای ضروری زیاد و برای کالاهای تجملی کمتر است.
 (۳) اگر تولیدکننده‌ای به دلیل مدیریت ضعیف نتواند با افزایش قیمت، تولید خود را افزایش دهد، شیب منحنی عرضه‌اش کم است.
 (۴) شیب منحنی عرضه نشان دهنده درجه حساسیت مصرف‌کننده و شیب منحنی تقاضا بیانگر میزان حساسیت تولیدکننده نسبت به قیمت است.

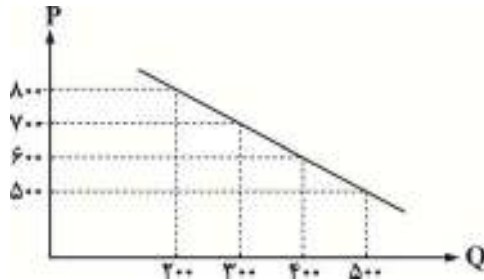
۱۱- با توجه به داده‌های جدول، به ترتیب از راست به چپ، عبارت مناسب برای شماره‌های ۱ تا ۴ کدام‌اند؟

وضعیت بازار	قیمت (ریال)	مقدار (۱)	مقدار (۲)
(۳)	۲۰	۳۰۰	۵۰۰
	۳۰	۴۰۰	۴۰۰
(۴)	۴۰	۶۰۰	۳۰۰

- (۱) تقاضا - عرضه - کمبود عرضه - مازاد عرضه
 (۲) تقاضا - عرضه - مازاد تقاضا - مازاد عرضه
 (۳) عرضه - تقاضا - کمبود عرضه - مازاد تقاضا
 (۴) عرضه - تقاضا - مازاد تقاضا - مازاد عرضه

۱۲- با توجه به نمودار و جدول، در کدام قیمت، تعادل در بازار برقرار می‌شود؟

قیمت	مقدار عرضه
۵۰۰	۲۰۰
۶۰۰	۴۰۰
۷۰۰	۷۰۰
۸۰۰	۱۰۰۰



- (۱) ۵۰۰
 (۲) ۶۰۰
 (۳) ۷۰۰
 (۴) ۸۰۰

۱۳- پاسخ درست سؤالات زیر کدام است؟

(الف) نقطه A بیانگر کدام حالت بازار است؟

(ب) کدام عامل سبب حرکت بازار به سمت قیمت تعادلی می‌شود؟

- (۱) مازاد تقاضا - افزایش قیمت
 (۲) مازاد عرضه - کاهش قیمت
 (۳) کمبود عرضه - کاهش قیمت
 (۴) کمبود تقاضا - افزایش قیمت

۱۴- هر یک از نمونه‌های زیر به کدام یک از انواع بازار اشاره دارد؟

(الف) شرکت پخش و پالایش فرآورده‌های نفتی

(ب) خریداران عمده کالاها و خدمات

- (۱) انحصار خرید و فروش - انحصار طبیعی - مناقصه - انحصار قانونی
 (۲) انحصار خرید - انحصار قانونی - مزایده - انحصار طبیعی
 (۳) انحصار فروش - انحصار طبیعی - مناقصه - انحصار طبیعی
 (۴) انحصار - انحصار قانونی - مزایده - انحصار قانونی

۱۵- با توجه به اطلاعات جدول:

(الف) مازاد تقاضا و مازاد عرضه، به ترتیب، در کدام ردیف‌ها مشخص شده است؟

(ب) در قیمت ۷۰۰ ریال، اختلاف مقدار تقاضا با مقدار تعادلی کدام است؟

(پ) در قیمت ۱۰۰۰ ریال، اختلاف مقدار عرضه با مقدار تعادلی کدام است؟

ردیف	قیمت (ریال)	مقدار تقاضا (کیلو)	مقدار عرضه (کیلو)
۱	۴۰۰	۱۰۰۰	۱۰۰
۲	۷۰۰	۹۰۰	۳۰۰
۳	۱۰۰۰	۷۰۰	۴۰۰
۴	۱۲۰۰	۵۰۰	۵۰۰
۵	۱۵۰۰	۴۰۰	۷۰۰
۶	۱۸۰۰	۲۰۰	۱۰۰۰

- (۲) الف) ردیف ۱ و ۲ و ۳ - ردیف ۵ و ۶ (ب) ۲۰۰ کیلو (پ) ۱۰۰ کیلو
 (۴) الف) ردیف ۱ و ۲ و ۳ - ردیف ۵ و ۶ (ب) ۴۰۰ کیلو (پ) ۱۰۰ کیلو

- (۱) الف) ردیف ۱ و ۲ - ردیف ۵ و ۶ (ب) ۲۰۰ کیلو (پ) ۳۰۰ کیلو
 (۳) الف) ردیف ۵ و ۶ - ردیف ۱ و ۲ و ۳ (ب) ۴۰۰ کیلو (پ) ۳۰۰ کیلو