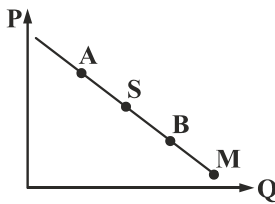


۱- با توجه به نمودار مقابل:



الف) نام این منحنی چیست؟

ب) با توجه به این منحنی، کدام گزینه بر رفتار فرد اثرگذار نیست؟

پ) علت حرکت از نقطه S به M روی نمودار چیست؟

۱) الف) تقاضا ب) سلیقه پ) افزایش قیمت و کاهش تقاضا

۲) الف) عرضه ب) قیمت پ) افزایش قیمت و افزایش تقاضا

۳) الف) تقاضا ب) هزینه‌های تولید پ) کاهش قیمت و افزایش تقاضا

۴) الف) عرضه ب) تبلیغات پ) کاهش قیمت و کاهش تقاضا

۲- در بازار عده‌ای پیش‌بینی کرده‌اند که ظروف خام چینی در یک ماه آینده تقاضای بالایی پیدا می‌کند و بر این اساس به تولید بیشتر پرداخته‌اند،

بعد از گذشت یک ماه در بازار، تقاضا برای این ظروف ثابت ماند، اما پیرو تصمیم تولیدکنندگان تعداد ظروف چینی در بازار زیاد شد، کدام گزینه

راهکار مناسبی برای برگرداندن بازار به سطح تعادلی قبل است؟

۱) از آن‌جا که بازار با مازاد تقاضا مواجه است باید قیمت ظروف را افزایش داد تا میزان خرید کاهش یابد و به تعادل برسیم.

۲) در چنین شرایطی فزونی عرضه بر تقاضا داریم، پس باید قیمت کاهش یابد تا تقاضا افزایش یابد و به سطح تعادل قبل برگردیم.

۳) در شرایطی که در بازار کمبود تقاضا وجود دارد با ثابت نگه داشتن قیمت و توقف تولید می‌توانیم بازار را به تعادل برسانیم.

۴) در این شرایط با افزایش عرضه و کاهش تقاضا مواجهیم، پس قیمت را افزایش و تولید را کاهش می‌دهیم تا به نقطه تعادل برسیم.

۳- با توجه به منحنی مقابل:

الف) درآمد تولیدکننده در قیمت ۲۰۰۰ تومان چقدر است؟

ب) در کدام نقطه درآمد تولیدکننده به حداکثر میزان ممکن می‌رسد؟

پ) کشش قیمتی عرضه برای تولیدکننده‌ای که به دلیل ضعف مدیریتی‌اش هم‌پای افزایش قیمت،

نمی‌تواند مقدار تولیدش را افزایش دهد چگونه است؟

۱) الف) ۸,۰۰۰,۰۰۰ (ب) پ، پ) بالا

۲) الف) ۴,۰۰۰,۰۰۰ (ب) ث، پ) پایین

۳) الف) ۸,۰۰۰,۰۰۰ (ب) ج، پ) بالا

۴) الف) ۴,۰۰۰,۰۰۰ (ب) پ، پ) پایین

۴- هرگاه در بازار، قیمت در سطح قیمت تعادلی نباشد:

۱) عواملی آن را به سمت تعادل می‌کشاند؛ مشروط بر این‌که عوامل بیرونی مانع این تعدیل نشود.

۲) عوامل داخلی همچون قیمت که بر رفتار اقتصادی اثرگذار است و عوامل بیرونی همچون کمک‌های دولت، بازار را به تعادل می‌رساند.

۳) عواملی همچون قیمت‌گذاری دولت قطعاً برای رسیدن به تعادل کمک‌کننده است.

۴) با مدیریت صحیح تولیدکنندگان در جهت قیمت‌گذاری عادلانه و افزایش کیفیت محصولات، بازار به تعادل می‌رسد.

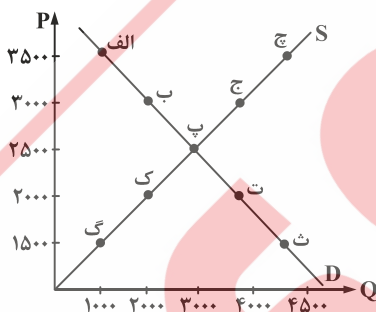
۵- در مباحث اقتصادی، کدام گزینه به مفهوم بازار اشاره می‌کند؟

۱) واکنش تولیدکنندگان و مصرف‌کنندگان به تغییرات وضعیت اقتصادی در محلی خاص که در آن مبادلات انجام می‌گیرد.

۲) مکان خاصی که در آن خریداران و فروشندگان کالایی خاص به مبادله با یکدیگر می‌پردازند.

۳) محلی که تولیدکنندگان و مصرف‌کنندگان در آن بسیار زیادند و هیچ‌یک در مبادلات خود توان قیمت‌گذاری ندارند.

۴) ارتباط خریداران و فروشندگان کالا، نه ضرورتاً مکان خاصی، که به اصطلاح بازار نامیده شود.



۶- هریک از موارد زیر به ترتیب جزء کدام نوع بازار هستند؟

- (الف) خریداران عمده سیمان
(پ) شرکت پالایش فرآورده‌های نفتی
(۱) الف) مناقصه (ب) مناقصه (پ) انحصاری (ت) مناقصه
(۲) الف) رقابتی (ب) انحصاری (پ) مناقصه (ت) انحصاری
(۳) الف) مناقصه (ب) رقابتی (پ) انحصاری (ت) مزایده
(۴) الف) رقابتی (ب) انحصاری (پ) مناقصه (ت) مزایده

۷- کدام گزینه در حسابداری ملی مورد محاسبه و سنجش قرار می‌گیرد؟

- (۱) خانمی که با کاشت بذر انواع سبزی‌ها، نیاز سبزی منزل خود را به‌طور کامل مرتفع کرده است.
(۲) آقای که از طریق مرز بانه لباس‌ها را به کمک افرادی وارد می‌کند و این‌گونه خود را از پرداخت گمرکی معاف می‌کند.
(۳) خانم خانه‌داری که علاوه بر نگهداری فرزندان و کار منزل با ارائه هنر بافتنی خود از طریق اینستاگرام امرار معاش می‌کند.
(۴) آقای که کارخانه تولید مواد اولیه تجهیزات پزشکی دارد و سالانه ۴۰۰ قطعه متنوع برای کارخانجات مربوطه تولید می‌کند.

۸- در یک جامعه فرضی یک دستگاه سرمایه‌ای به قیمت ۹۲ میلیارد ریال و عمر مفید آن ۴ سال منظور شده است. با توجه به این مسئله: (واحد اعداد زیر به میلیارد و میلیون ریال است).

(الف) هر سال چه مقدار به‌عنوان هزینه استهلاک باید منظور شود؟

(ب) چنانچه در دو سال آخر عمر مفید این کالای سرمایه‌ای ۶ درصد افزایش قیمت داشته باشد، مجموع هزینه استهلاک در سال آخر، چه مقدار خواهد بود؟

(پ) قیمت جدید کالای سرمایه‌ای چقدر است؟

- (۱) الف) ۲۳ (ب) ۴۸,۷۶۰ (پ) ۹۷,۵۲۰
(۲) الف) ۲۴ (ب) ۴۸,۷۶۰ (پ) ۸۶,۴۸۰
(۳) الف) ۲۴ (ب) ۴۸,۷۶۰ (پ) ۸۶,۴۸۰
(۴) الف) ۲۳ (ب) ۴۳,۲۴۰ (پ) ۸۶,۴۸۰

۹- در کشور ژاپن با ۱۰۰ میلیون نفر جمعیت، تولیدات یک سال اخیر کشور به شرح زیر است:

- مواد غذایی ۶۰ تن از قرار هر تن ۶,۰۰۰,۰۰۰ تومان
- ماشین‌آلات ۸۱۰ دستگاه از قرار هریک ۱۰۰,۰۰۰,۰۰۰ تومان
- خدمات ارائه شده ۷۰٪ ارزش مواد غذایی
- ارزش کالاها و خدمات واسطه‌ای $\frac{۲}{۳}$ ارزش کل ماشین‌آلات
- پوشاک ۸۰,۰۰۰ عدد از قرار هریک ۳۰۰,۰۰۰ تومان
- تولید ژاپنی‌های مقیم خارج از کشور ۴,۳۸۸,۰۰۰,۰۰۰ تومان
- تولید کانادایی‌های مقیم ژاپن معادل ۳,۳۸۸,۰۰۰,۰۰۰
- هزینه استهلاک $\frac{۱}{۹}$ کل ماشین‌آلات

(الف) تولید ناخالص داخلی چقدر است؟

(ب) تولید خالص ملی سرانه چقدر است؟

- (۱) الف) ۱۱۰ میلیارد تومان (ب) ۱۰۹۰
(۲) الف) ۱۱۰ میلیارد تومان (ب) ۱۰۱۰
(۳) الف) ۱۰۹ میلیارد تومان (ب) ۱۰۱۰
(۴) الف) ۱۰۹ میلیارد تومان (ب) ۱۰۹۰

۱۰- با توجه به جدول مقابل، سهم تولید خارجی‌ان مقیم کشور چقدر است؟

۱	تولید ناخالص داخلی	۸۵۴ دلار
۲	تولید ناخالص ملی	۸۳۹ دلار
۳	سهم تولید مردم کشور که در خارج اقامت دارند.	۱۱۰ دلار

- (۱) ۹۵ دلار
(۲) ۷۴۴ دلار
(۳) ۱۲۵ دلار
(۴) ۷۲۹ دلار

۱۱- جدول مقابل دربردارنده اقلام درآمدی است که در طول یک سال نصیب یک ملت شده است؟

ردیف	اقلام درآمدی	ارزش (میلیارد تومان)
۱	درآمد صاحبان سرمایه	۷۵۰
۲	درآمد صاحبان املاک و مستغلات	$\frac{1}{3}$ درآمد صاحبان سرمایه
۳	سود شرکتها و مؤسسات	۷۷۷
۴	دستمزدها	۸۴۵
۵	درآمد صاحبان مشاغل آزاد	۶۰٪ دستمزدها
۶	جمعیت کشور	۶۰ میلیون نفر

- الف) درآمد ملی این جامعه چقدر است؟
 ب) درآمد سرانه این جامعه چقدر است؟
 پ) کدام ردیف وجوه مربوط به اجاره را نشان می‌دهد؟
 (۱) الف (۳۱۲۹ میلیارد ریال، ب) ۵۲،۱۵۰، پ) ردیف ۲
 (۲) الف (۵۱۲۹ میلیارد ریال، ب) ۵۲،۱۵۰، پ) ردیف ۱
 (۳) الف (۳۱۲۹ میلیارد ریال، ب) ۸۵،۴۸۳، پ) ردیف ۱
 (۴) الف (۵۱۲۹ میلیارد ریال، ب) ۸۵،۴۸۳، پ) ردیف ۲

۱۲- در کدام روش از محاسبه تولید کل جامعه، نگران اندازه‌گیری تولیدات واسطه‌ای و مواد اولیه نیستیم؟

- ۱) روش درآمدی (۲) روش تولید (۳) روش ارزش افزوده (۴) روش هزینه‌ای

۱۳- در یک جامعه فرضی میزان تولید کل در طی سال‌های متوالی به ترتیب، سال اول ۴۵۰۰، سال دوم ۴۸۰۰ و سال سوم ۵۱۰۰ میلیارد تومان بوده است. با انتخاب سال اول به عنوان سال «پایه» میزان تولید کل در این جامعه در سه سال موردنظر برحسب قیمت‌های سال پایه به ترتیب ۴۵۰۰، ۴۷۰۰ و ۵۰۰۰ میلیارد تومان تغییر یافته است. براساس این محاسبات:

- الف) افزایش «مقدار تولید» در سال سوم چقدر است؟
 ب) تورم در سال دوم چقدر است؟

- ۱) الف (۱۰۰ میلیارد تومان ب) ۲۰۰ میلیارد تومان (۲) الف (۵۰۰ میلیارد تومان ب) ۱۰۰ میلیارد تومان
 ۳) الف (۲۰۰ میلیارد تومان ب) ۴۰۰ میلیارد تومان (۴) الف (۶۰۰ میلیارد تومان ب) ۱۰۰ میلیارد تومان

۱۴- با توجه به جدول مقابل، در کدام کشور سطح زندگی بالاتر و رفاه در آن جامعه بیش تر است؟

کشورها	جمعیت کشور	درآمد ملی
ک	۶۰،۰۰۰،۰۰۰	۹۹۶،۰۰۰،۰۰۰،۰۰۰ دلار
گ	۱۰۰،۰۰۰،۰۰۰	۴۶۳،۰۰۰،۰۰۰،۰۰۰ دلار
ف	۵۰،۰۰۰،۰۰۰	۶۹۵،۵۰۰،۰۰۰،۰۰۰ دلار
ق	۳۰،۰۰۰،۰۰۰	۵۱۳،۰۰۰،۰۰۰،۰۰۰ دلار

- ۱) کشور «ق»
 ۲) کشور «ک»
 ۳) کشور «ف»
 ۴) کشور «گ»

۱۵- چند مورد از جملات زیر صحیح است؟

- الف) چگونگی تصمیم‌گیری و اقدام هریک تولیدکنندگان و عرضه‌کنندگان و نیز واکنش آن‌ها نسبت به تغییرات وضعیت اقتصادی با عنوان رفتار اقتصادی شناخته می‌شود.
 ب) تصمیم تولیدکنندگان در مورد میزان تولید کالا از عواملی چون قیمت آن کالا، هزینه‌های تولید و پیش‌بینی‌شان در مورد رونق یا رکود بازار تأثیر می‌پذیرد.
 پ) در شرایط فزونی تقاضا بر عرضه، با افزایش سطح قیمت‌ها، بازار می‌تواند به تعادل مطلوب برسد.
 ت) آمارهای اقتصادی در سطوح چهارگانه خرد، منطقه‌ای، ملی و کلان ارائه می‌شود.
 ث) دو شاخص تولید ناخالص ملی و تولید ناخالص داخلی در تعریف با هم تفاوت دارند، اما در عمل، جز در مورد برخی کشورها مثل لبنان و هنگ‌کنگ تفاوت فاحشی با هم ندارند.

۳ (۴)

۱ (۳)

۴ (۲)

۲ (۱)