



۱ مولد مرتبط را به یکدیگر وصل کن. (یک مورد اضافی است.)

- ۶ حاصل عبارت  $8 - 8 \div 4$  برابر ..... است.
- بیش تر دقت محاسبه در روش قطع کردن نسبت به گرد کردن ..... است.
- صفر سرعت محاسبه در روش قطع کردن نسبت به گرد کردن ..... است.
- کم تر

۲ درستی و نادرستی هر عبارت را مشخص کن.

- الف: برای محاسبه‌ی یک عبارت ریاضی، عمل تقسیم بعد از جمع باید انجام شود.
- ب: خطای محاسبات در روش گرد کردن کم تر است.
- پ: حاصل عبارت  $8 \div 8 - 8 \div 8$  برابر  $\frac{1}{64}$  می‌باشد.



علوی

۲ حاصل عبارت‌های زیر را به دست آور.

- الف:  $10 + 6 \times 4 - 3 + 8 \div 2 =$  .....
- ب:  $6 \times 8 \div 12 \times 3 \div 6 \div 2 =$  .....
- پ:  $\frac{3}{11} \times [8 + 4 \times (3 + 2 \times (21 \div 7))] =$  .....
- ت:  $9 + 9 \div 3 + 2 \times \frac{3}{4} - 5 =$  .....

۴ مقدار تقریبی عبارت  $5\frac{3}{19} + 12\frac{14}{17} - 4\frac{1}{5} - 9\frac{13}{15}$  را به دست آور. (قبل از محاسبه)

۵ اختلاف گرد شده و قطع شده عدد  $7/456829$  با تقریب کم تر از  $0/001$  کدام است؟

- (۱)  $0/01$
- (۲)  $0/002$
- (۳)  $0/001$
- (۴)  $0/0001$

۶ عددی را با تقریب کم تر از  $100$  یک بار گرد و یک بار قطع کرده ایم. حاصل هر دو عدد یکی شده است، آن عدد کدام است؟

- (۱)  $2742$
- (۲)  $1459$
- (۳)  $2789$
- (۴)  $4760$

۷ نمره‌های یک دانش آموز پایه‌ی هفتم به صورت زیر است:  $18/25, 19/5, 17/75, 14/5, 12/25, 15/5$   
اگر این نمره‌ها با تقریب کم تر از  $10$  گرد شود، معدل (میانگین) نمرات او را محاسبه کن.

۸ ضخامت هر برگ کاغذ  $0/04$  سانتی‌متر است. ضخامت کتابی که  $226$  صفحه دارد چند میلی‌متر است؟ (پاسخ را با تقریب کم تر از  $1$  گرد کن.)

۹ قطر دایره‌ای  $8/$  متر است. مساحت آن چند متر مربع است؟ (با تقریب کم تر از  $0/001$  قطع کن.)

۱۰ طول مستطیل  $6/484$  سانتی‌متر و عرض آن  $2/628$  سانتی‌متر است. اگر با تقریب کم تر از  $1/$  طول آن را گرد و عرضش را قطع کنیم، مساحت این مستطیل چند سانتی‌متر مربع خواهد بود؟



$$\frac{1}{5} \times \frac{1}{5} \times \frac{1}{5}$$

فعالیت کلاسی



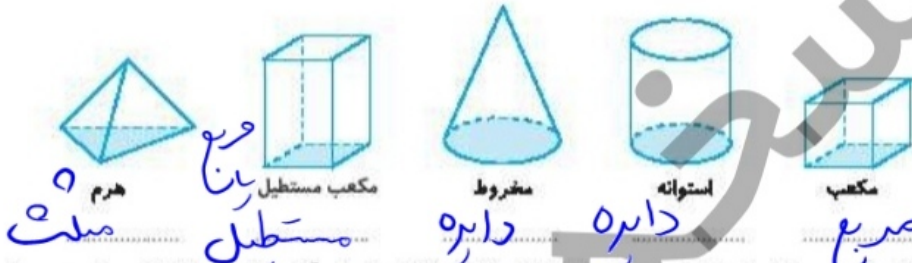
برای اندازه گیری حجم اجسام زیر کدام واحد مناسب تر است؟

- الف: حجم یک یخچال  $\rightarrow$   $dm^3 - m^3$       ب: حجم یک جعبه مدارنگی  $\rightarrow$   $cm^3$
- ب: حجم یک قلمبه  $\rightarrow$   $cm^3$       ت: حجم یک دانه عدس  $\rightarrow$   $mm^3$

تبدیل واحدهای زیر را انجام بده.

۱ مترمکعب	$\div 1000$	۱ دسی مترمکعب	$\div 1000$
۱ سانتی مترمکعب	$\div 1000$	۱ سانتی مترمکعب	$\div 1000$

اگر اجسام زیر را روی کاغذ قرار داده و دور آن را خط بکشیم، چه شکل‌هایی دیده می‌شوند؟



شکل

استخری به شکل مکعب مستطیل به طول، عرض و ارتفاع  $30$ ،  $6$  و  $2$  متر است، گنجایش این استخر چند دسی متر مکعب است؟

$$3 \times 6 \times 2 = 36 \text{ m}^3 \quad \text{and} \quad 36 \times 1000 = 36000 \text{ dm}^3$$

در داخل یک مکعب به ضلع  $8$  سانتی متر حداکثر چند مکعب به ضلع  $4$  سانتی متر جای می‌گیرد؟

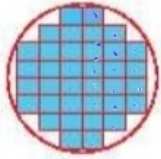


$$2 \times 2 \times 2 = 8$$

می‌خواهیم با استفاده از یک مقوا یک مکعب مستطیل به ابعاد  $10$ ،  $8$  و  $5$  سانتی متر بسازیم، چند سانتی متر مربع مقوا نیاز داریم؟

$$2 \times [(10 \times 5) + (8 \times 5) + (10 \times 8)] = 280 \text{ cm}^2$$

کف یک استوانه مکعب‌های واحد چیده‌ایم (شکل زیر از بالا نشان داده شده است). اگر  $8$  ردیف مکعب روی هم چیده شده باشند، حجم استوانه تقریباً چند مکعب واحد می‌شود؟



$$36 \times 8 = 288$$

حجم مکعبی که هر ضلع آن  $0.4$  سانتی متر است، چند دسی متر مکعب (لیتر) است؟

$$0.4 \times 0.4 \times 0.4 = 0.064 \text{ dm}^3$$

$$0.064 \div 1000 = 0.000064$$

تمرین

موارد مرتبط را به یکدیگر وصل کن. (یک مورد اضافه است).

- ۱۱  $\rightarrow$  حجم مکعبی به ضلع ..... سانتی متر =  $729$  سانتی متر مکعب
- ۱۴  $\rightarrow$  مساحت مربعی به ضلع ..... سانتی متر =  $169$  سانتی متر مربع
- ۱۳  $\rightarrow$  محیط مربعی به ضلع ..... سانتی متر =  $56$  سانتی متر
- ۹  $\rightarrow$  ....

۲ درستی  و نادرستی  هر عبارت را مشخص کن.

الف: سطح میز کلا برابر علی ۸ دسی متر مربع است. سطح این میز ۸۰۰ متر مربع است.

ب: اگر همه ی ابعاد یک مکعب را ۵ برابر کنیم، حجم آن ۲۵ برابر می شود.

$5 \times 5 \times 5$

۳ برای اندازه گیری حجم اجسام زیر کدام واحد مناسب تر است؟ دور آن را خط بکش.

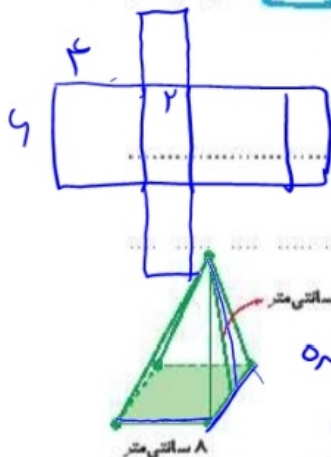
الف: حجم یک کیف مدرسه (سانتی متر مکعب - دسی متر مکعب)

ب: حجم یک ساختمان دو طبقه (سانتی متر مکعب - متر مکعب)

۴ تبدیل واحدهای زیر را انجام بده.

۱ دسی متر مکعب	۰/۲۵ لیتر	۱ متر مکعب	۱ تن
۱۰۰۰ سانتی متر مکعب	۲۵۰ سی سی	۱۰۰۰ سانتی متر مکعب	۱۰۰۰ کیلوگرم

۵ الف: گسترده ی مکعب مستطیلی را رسم کن که اندازه ی اضلاع آن ۲، ۴ و ۶ سانتی متر باشد.



ب: حجم این مکعب مستطیل چند سانتی متر مربع است؟

$2 \times 4 \times 6 = 48$

۶ پ: برای ساختن این مکعب به چند سانتی متر مربع مقوا نیاز داریم؟  
 $2 \times [(4 \times 6) + (2 \times 6) + (2 \times 4)] = 88 \text{ cm}^2$

۶ اگر بخواهیم یک جعبه ی مقوایی به شکل زیر بسازیم، چه مقدار مقوا نیاز داریم؟

$8 \times 8 + 4 \times \left( \frac{10 \times 8 \times 8}{4} \right) = 64 + 320 = 384$

۷ حجم اتاقی ۹ متر مکعب است. اگر طول و عرض اتاق ۶ متر باشد، ارتفاع اتاق چند متر است؟

$5 \times 6 \times 3 = 90$        $90 : 30 = 3 \text{ m}$

۸ مکعبی از جنس چوب به ضلع ۳/۴ دسی متر داریم. اگر بخواهیم آن را به مکعب هایی به ضلع ۳ سانتی متر تبدیل کنیم، چند مکعب به وجود می آید؟

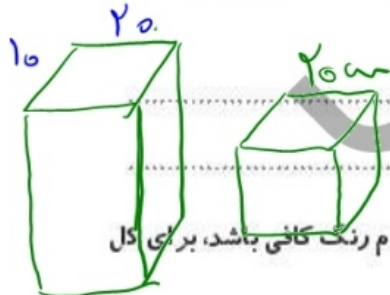
$3 \times 10 = 30$



اعداد

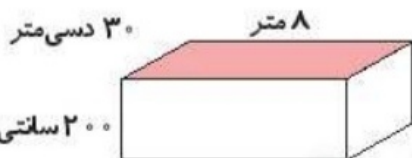
۹ در زمینی، گودالی مکعب شکل به ابعاد ۲۰ سانتی متر کنده و خاک آن را درون یک جعبه ی مکعب مستطیل به طول ۲

سانتی متر و عرض ۱۰ سانتی متر ریخته ایم، ارتفاع خاک درون جعبه چند سانتی متر است؟



حجم مکعب مستطیل = حجم مکعب  
 $20 \times 2 \times 20 = 10 \times 10 \times \square$        $400 = 100 \times \square$        $\square = 4$

۱۰ می خواهیم داخل حوض زیر را رنگ کنیم. اگر برای رنگ آمیزی هر متر مربع ۱/۲ کیلوگرم رنگ کافی باشد، برای اکل حوض چند کیلوگرم رنگ باید تهیه شود؟



چند لیتر آب برای پر شدن حوض لازم است؟

# ارمغان هفته - ششم دبستان

شماره  
۲۴

نام و نام خانوادگی: ..... تاریخ: ..... نام آموزگار: .....

- ریاضی < فصل ۶: تناسب و درصد
- علوم < درس ۱۲: جنگل برای کیست؟ (۳)
- فارسی < درس ۱۲ و ۱۳: دوستی/مشاوره، حکایت عمر گرانمایه قرآن < درس ۱۲: جلسه اول تا چهارم
- مطالعات اجتماعی < درس ۱۹: همسایگان ما
- هدیه‌های آسمان < درس ۱۵: حماسه آفرینان جاودان

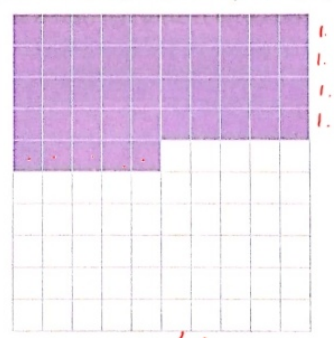
## ریاضی



۱ ۷۵ درصد را به صورت شکل نمایش دهید.

$$\frac{3}{4} = \frac{75}{100} = 75\%$$

۲ در شکل زیر نسبت خانه‌های رنگی به کل را به صورت اعشار، کسر و درصد نشان دهید.



اعشار: ۰٫۳۲

کسر:  $\frac{32}{100}$

درصد: ۳۲٪

$$\frac{32}{100} \times 100 = 32$$

$$\frac{32}{100} \times 100 = 32$$

۳ اختلاف ۴۰٪ عدد ۸۰ را با ۲۰٪ عدد ۶۰ به دست آورید.

$\frac{40}{100} \times 80 = 32$	$\frac{20}{100} \times 60 = 12$	$32 - 12 = 20$
---------------------------------	---------------------------------	----------------

۴ دانش آموزان کلاس ششم دبستان علوی ۹۰ نفر هستند. اگر این تعداد ۱۲٪ همه‌ی دانش آموزان این دبستان باشد. دانش آموزان این دبستان چند نفر می‌باشند؟

Handwritten solution for problem 4:

$$\frac{12}{100} \times 90 = 10.8$$

کل دانش آموزان: ۱۰۸



۵ درصد مربوط به هر کسر را در جای خود بنویسید.

$\frac{3}{25} \times 4 = 48\%$	$\frac{4}{5} \times 5 = 40\%$
$\frac{3}{8} \times 12.5 = 46.875\%$	$\frac{1}{4} = 25\%$
$\frac{3}{20} \times 5 = 7.5\%$	$\frac{9}{16} = 56.25\%$

Handwritten calculations:

$$\frac{12}{100} = 12\%$$

$$\frac{37.5}{100} = 37.5\%$$

$$\frac{15}{100} = 15\%$$

$$8 \times 12.5 = 100$$

$$8 \times 12.5 = 100$$

۶ دو شغل در ارتباط با معرفی و حفظ محیط طبیعی که وجود دارد را نام ببرید.

Handwritten calculation:  $\frac{9}{14} \times 100 = 64.2857$

## علوم



# ارمغان هفته - ششم دبستان

نام و نام خانوادگی: ..... تاریخ: ..... نام آموزگار: .....

- ریاضی < فصل ۶: تناسب و درصد - کاربرد درصد در محاسبات مالی  
 مطالعات اجتماعی < درس ۲۰: مطالعه موردی  
 علوم < درس ۱۳: سالم بمانیم (۱)  
 هدیه‌های آسمان < درس ۱۶: زیارت (۱)  
 فارسی < درس ۱۴: راز زندگی  
 قرآن < درس ۱۳: جلسه‌ی اول و دوم

$$\frac{12}{100} \times \frac{100}{100} = \frac{12}{100} = 12\%$$

## ریاضی

جملات درست را با  و نادرست را با  مشخص کنید.

الف) فروشنده‌ای کالایی را با ۲۰٪ سود می‌فروشد بعد از چند روز آن را با ۲۰٪ تخفیف می‌فروشد. فروشنده در این معامله  سود کرده نه زیان.

ب) اگر کالایی ۵۰۰۰ تومانی را ۴۵۰۰ تومان بخریم، ۱۰٪ تخفیف گرفته‌ایم.

پ) اگر قیمت کالایی دو برابر شود، درصد افزایش قیمت آن کالا ۲۰۰٪ است.

۹۰	۴۵۰۰
۱۰۰	۵۰۰۰
	۵۰۰

۲) اگر مالیات یک کتاب ۵٪ و قیمت روی جلد آن ۴۰۰۰۰ تومان باشد، برای خرید این کتاب چند تومان باید پردازیم؟

- (۱) ۴۱۰۰۰ تومان      (۲) ۴۲۰۰۰ تومان      (۳) ۴۳۰۰۰ تومان      (۴) ۴۴۰۰۰ تومان

۳) سارا برای خرید یک کیف ۱۲۰۰۰ تومانی ۱۰۵۶۰ تومان پرداخت. فروشنده چند درصد تخفیف داده است؟

۱۲	۱۴۴۰
۱۰۰	۱۵۵۶۰
	۱۲۰۰۰

$$100\% - 88\% = 12\%$$

۴) درنا دفتری را با تخفیف ۳۰٪ به قیمت ۴۹۰۰ تومان خرید. قیمت دفتر قبل از تخفیف چقدر بوده است؟

۳۰	۲۱۵۰
۷۰	۴۹۰۰
۱۰۰	۷۰۵۰

۵) فروشگاه‌ای اجناس خود را با ۸٪ سود می‌فروشد. برنا برای کیفی که قیمت اولیه‌ی آن ۱۵۰۰۰ تومان می‌باشد، چند تومان باید پرداخت کند؟

۸	۱۲۰۰
۱۰۸	۱۶۲۰۰
۱۰۰	۱۵۰۰۰

$$100 \times 15000 = 1500000$$

