



ریاضی

موضوع:

تاریخ

نام و نام خانوادگی

هدف:

۱- در جایی حالی عدد یا کله مناسب قرار دهید.

الف) وقتی شکلی به اندازه ی $\frac{1}{2}$ حول نقطه ای بچرخد و روی خودش منطبق شود آن شکلی $\frac{1}{2}$ دارد.

ب) چه وضعی که مرکز تقارن دارد $\frac{1}{2}$ ولی محور تقارن ندارد $\frac{1}{2}$ است.

پ) نقطه $\frac{1}{2}$ روی محور $\frac{1}{2}$ قرار دارد.

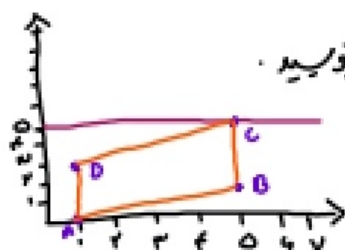
ت) مثلث متساوی الاضلاع دارای $\frac{1}{2}$ محور تقارن است.

۲- رأس های مثلثی $\frac{1}{2}$ ، $\frac{1}{2}$ ، $\frac{1}{2}$ ، $\frac{1}{2}$ است. اگر حقیقت رأس های آن را $\frac{1}{2}$ برابر کنیم مساحت چند برابر می شود؟

۳- چهار ضلع بارنوس $\frac{1}{2}$ ، $\frac{1}{2}$ ، $\frac{1}{2}$ ، $\frac{1}{2}$ را در دستگاه مختصات رسم کنید.

الف) مرکز تقارن آن را بیابید و مختصات آن را بنویسید.

ب) مساحت شکل حاصل را بدست آورید.



۴- مختصات رئوس شکل داده شده و قرینه آن نسبت به خط افقی و عمودی را بنویسید.

پ) چه رابطه ای بین آن ها وجود دارد.

۵- با رسم نقاط مثلثی $\frac{1}{2}$ ، $\frac{1}{2}$ ، $\frac{1}{2}$ ، $\frac{1}{2}$ و مثلث $\frac{1}{2}$ ، $\frac{1}{2}$ ، $\frac{1}{2}$ را رسم کنید مساحت مثلث $\frac{1}{2}$ چند برابر مساحت مثلث $\frac{1}{2}$ است؟

بازخورد:





نام و نام خانوادگی

تاریخ

موضوع: ریاضی

هدف:

۱- متر مکعب زاویه ی ۱۲۰ درجه چند برابر مکعب ممتنع زاویه ی ۳۰ درجه است؟

$$\left. \begin{aligned} 180 - 120 &= 60 \\ 90 - 30 &= 60 \end{aligned} \right\} \quad \left. \begin{aligned} 90 - 30 &= 60 \\ 180 - 60 &= 120 \end{aligned} \right\} \quad \frac{30}{120} = \frac{1}{4}$$

۲- اختلاف زاویه ممتنع ۲۶ درجه است. مکعب زاویه بزرگتر چند درجه است؟

جمع ۹۰

$$180 - 58 = 122$$

$$90 + 26 = 116 \quad \frac{116}{2} = 58$$

۳- مساحت مستطی زنی را بیست و دو برابری

الف) $6 \times 3 = 18$

ب) $\frac{1}{2} \times 3 \times 3 \times 3,14 = 14,13$

ج) $18 - 14,13 = 3,87$

د) $\frac{7 \times 7}{2} = \frac{49}{2} = 24,5$

ه) $\frac{1}{2} \times 1,5 \times 1,5 \times 3,14 = 1,76625$

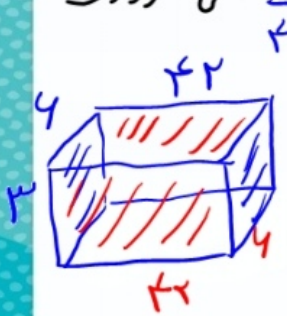
۴- می خواهم داخل استخری با طول و عرض و ارتفاع ۳ متر ، ۶۰ دسی متر ، ۴۲۰۰ سانتی متر را رنگ کنم

الف) $\frac{1}{2} \times 4 \times 4 \times 3,14 = 25,12$

ب) $(12 + 8) \times 4 = 80$

ج) $60 - 25,12 = 34,88$

د) $\frac{1 \times 1 \times 3,14}{2} + \frac{2 \times 2 \times 3,14}{2} + \frac{3 \times 3 \times 3,14}{2} = 14,13$



نیزم اگر هر متر مربع ۲۵ کیلوگرم گچ لازم است چقدر گچ نیاز دارد؟

چند لیتر آب در آن جای گیرد؟

$$42 \times 4 + 2 \times \left[\frac{(4 \times 4)}{2} + \frac{(42 \times 4)}{2} \right]$$

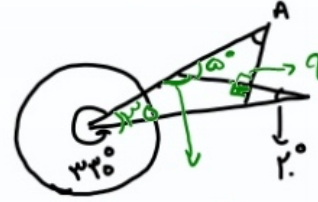
$$18 + 174$$

$$252 + 188 = 440 \text{ m}^2$$

$$2 \times 4 \times 42 = 336 \text{ m}^3$$

۵۴۰ × ۲۵ = ۱۳۵۰۰ kg

۷۵۶۰۰۰ لیتر

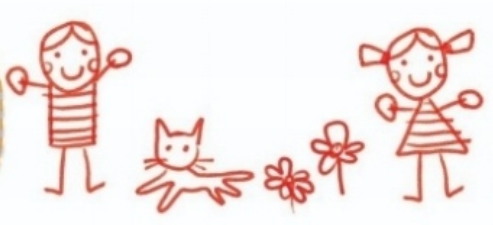


۵- در مثل متساوی الساقین زاویه A چند درجه است

$$180 - (90 + 50) = 40 \leftarrow \hat{A}$$

باز خورد: $180 - 50 = 130$

Blank space for writing.





ارمغان هفته - ششم دبستان

نام و نام خانوادگی: تاریخ: نام آموزگار:

ریاضی < فصل ۷: تقریب - اندازه گیری و محاسبات تقریبی مطالعات اجتماعی < درس ۲۳ و ۲۴: خرمشهر در جنگال دشمن (۲) - خرمشهر در دامان میهن

علوم < درس ۱۴: از گذشته تا آینده (۲) هدیه های آسمان < درس ۱۷: دانش آموز نمونه (۲)

فارسی < درس ۱۷: ستاره ی روشن من قرآن < درس ۱۴: جلسه ی اول و چهارم

ریاضی

مانند نمونه در مثال های زیر میزان تقریب را پیشنهاد کنید.

الف) اندازه گیری جرم یک انسان < با تقریب کمتر از ۱ کیلوگرم

ب) اندازه گیری تب یک کودک بیمار < با تقریب کمتر از ۰/۱

پ) اندازه گیری جرم یک قطعه طلا < با تقریب کمتر از ۱ گرم

با تقریب کمتر از ۱ کیلوگرم
با تقریب کمتر از ۰/۱
با تقریب کمتر از ۱ گرم

۱) قطر یک سکه ی ۵۰۰۰ ریالی را اندازه بگیرید.

محیط و مساحت این سکه را با تقریب کم تر از ۰/۱ به روش گرد کردن محاسبه کنید.

$$\text{محیط} = 2 \times 3,14 \times 1,5 = 9,42 \approx 9,4$$
$$\text{مساحت} = 3,14 \times 1,5 \times 1,5 = 7,065 \approx 7,1$$

۲) دو عدد ۱/۸ و ۱/۳ را در نظر بگیرید.

الف) ابتدا حاصل ضرب دو عدد را به دست آورید و سپس جواب را با تقریب کم تر از ۰/۱ به روش گرد کردن تقریب بنزید.

$$1,8 \times 1,3 = 2,34 \approx 2,3$$

ب) ابتدا هر عدد را با تقریب کم تر از ۰/۱ گرد کنید سپس حاصل ضرب را به دست آورید.

$$1,8 \approx 1,8$$

$$1,3 \times 1,8 = 2,34$$

$$1,3 \approx 1,3$$

پ) آیا نتیجه ها یکی است؟

$$\frac{3}{3} = 1 \approx 1$$

۳) اختلاف گرد شده ی کسر ۶/۷ و قطع شده ی کسر ۵/۱۱ با تقریب کم تر از ۰/۱ را محاسبه کنید.

$$\frac{6}{7} = 0,857 \approx 0,86$$

$$\frac{5}{11} = 0,454 \approx 0,45$$

$$5 - 0,86 = 4,14$$

۴) سوال ۵ - کتر از اره قطع

$$\frac{4}{5} = 0,8 \approx 0,8$$

$$\frac{3}{4} = 0,75 \approx 0,75$$

$$\frac{0,86}{0,45} = 1,91 \approx 1,9$$

$$\frac{6}{7} = 0,857 \approx 0,86$$

$$\frac{1}{7} = 0,142 \approx 0,14$$



حاصل عبارت‌های زیر را به دست آور و سپس با تقریب کمتر از ۰/۱ گرد کن.

الف: $25/2 \times 5/8 = 149,14 \approx 149,2$

ب: $38/43 + 25/36 = 43,79 \approx 43,8$

پ: $(6/84 + 12/93) \times 0,3 = 2,931 \approx 2,9$

$19,77$

دو عدد ۸/۴۲ و ۰/۴۹ را در نظر بگیر.

الف: حاصل ضرب دو عدد را به دست آور و سپس جواب را با تقریب کمتر از ۰/۱ به روش گرد کردن تقریب بزن.

ب: ابتدا هر عدد را با تقریب کمتر از ۰/۱ گرد کن و سپس حاصل ضرب را به دست آور.

$0,49 \times 8,42 = 4,1258 \approx 4,1$

$8,4 \times 0,5 = 4,2$

پ: آیا نتیجه‌ها یکی است؟

خیر

جملای خالی را پر کن و پاسخها را مقایسه کن.

الف:

$$\begin{array}{r} 9/842 \\ - 2/453 \\ \hline 71389 \end{array}$$
 با تقریب کمتر از ۰/۱
با روش قطع کردن $\rightarrow 7,138$

ب:

$$\begin{array}{r} 9/842 \\ - 2/453 \\ \hline 71389 \end{array}$$
 با تقریب کمتر از ۰/۱
با روش گرد کردن $\rightarrow 7,139$



تقریب \rightarrow فصل هفتم

$(4 \frac{1}{5} + 2 \frac{2}{5}) \times 2 = \frac{276}{15} = 19,33 \approx 19$ محیط

محیط و مساحت مستطیل زیر را به دو روش زیر حساب کن.

$\frac{14}{15} = \frac{14}{5} \times \frac{2}{3}$

الف: ابتدا محیط و مساحت را حساب کن و سپس حاصل‌های به دست آمده را با

تقریب کمتر از ۰/۱ مقایسه کن. $4 \frac{1}{5} \times 2 \frac{2}{5} = \frac{34}{5} \times \frac{12}{5} = \frac{408}{25} = 16,32$

ب: ابتدا اندازه‌های داده شده را با تقریب کمتر از ۰/۱ گرد کن سپس محیط و مساحت آن را به دست آور.

$7 \times 2 = 14$ مساحت $(7+2) \times 2 = 18$ محیط

۵ قطر دایره‌ای ۸/۶ سانتی‌متر است.

الف: مساحت این دایره را به روش گرد کردن با تقریب کمتر از ۰/۱ به دست آور.