

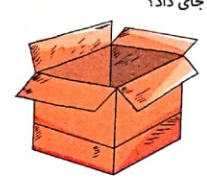
# ارمغان هفته - پنجم دبستان

شماره ۲۸

نام و نام خانوادگی: ..... تاریخ: ..... نام آموزگار: .....

ریاضی فصل ۶: مساحت، محیط و حجم  
 مطالعات اجتماعی درس ۲۰: وزیران کارخان شهرهای آباد (۱)  
 علوم درس ۱۰: خاک با ارزش  
 هدیه‌های آسمان درس ۱۵: بهمن همیشه بهار  
 فارسی درس ۱۵: زیر آسمان بزرگ، حکمت  
 قرآن درس ۱۱: جلسه اول و دوم

## ریاضی



در یک کارتون به ابعاد ۷۰ و ۸۰ و ۱۲۰ سانتی‌متر، چند جعبه به ابعاد ۲۰ و ۱۰ و ۳۰ را می‌توان جای داد؟

$$120 \times 80 \times 70 = 672000$$

$$20 \times 10 \times 30 = 6000$$

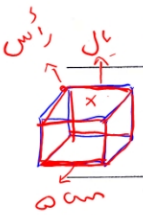
$$672000 \div 6000 = 112$$

روش دوم

$$\frac{120}{20} \times \frac{80}{10} \times \frac{70}{30} = 6 \times 8 \times 2 = 112$$

در هر مورد دور کلمه‌ی درست خط بکشید.

(الف) برای اندازه‌گیری مساحت اتاق از واحد (متر - مترمربع - متر مکعب) استفاده می‌شود.  
 (ب) برای اندازه‌گیری گنجایش یک منبع از واحد (متر - مترمربع - متر مکعب) استفاده می‌شود.

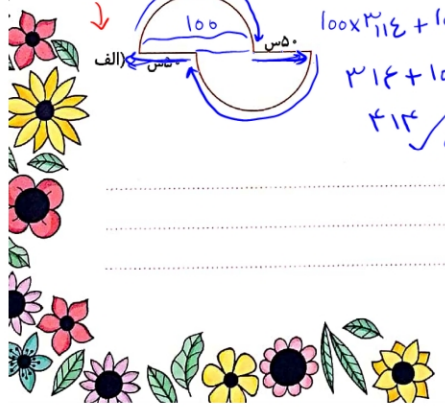
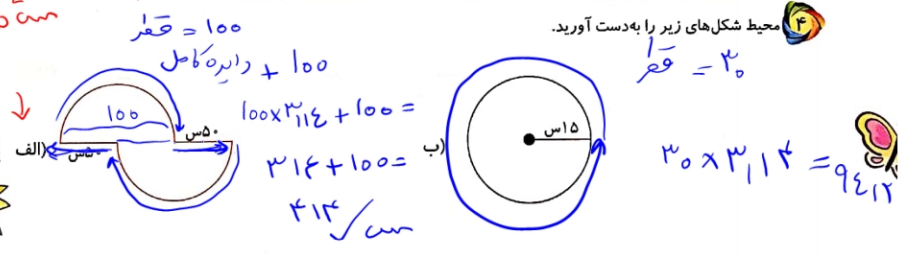


مجموع پال‌های یک مکعب ۱۲ سانتی‌متر است. حجم این مکعب چند سانتی‌متر مکعب است؟

۶۰ (۱)      ۱۲۵ (۲) ✓      ۱۵۰ (۳)      ۲۲۵ (۴)

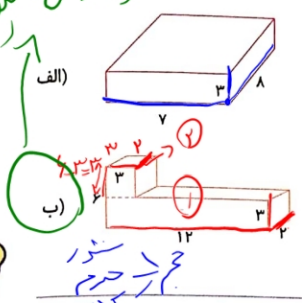
$$12 \times 12 \times 12 = 1728$$

محیط شکل‌های زیر را به دست آورید.



۱

حجم هریک از شکل‌های زیر را به دست آورید.



$$7 \times 8 \times 3 = 168$$

$$1 = 12 \times 3 \times 2 = 72 \quad \checkmark$$

$$2 = 2 \times 3 \times 3 = 18$$

$$1 + 2 = 72 + 18 = 90$$

ظرفی به شکل مستطیل داریم که طول و عرض آن ۱۰ و ۵ است و تا ارتفاع ۴۰ سانتی‌متری آن پر از آب است. اگر جسمی را درون ظرف بیندازیم آب تا ارتفاع ۵۲ سانتی‌متر بالا می‌آید. حجم جسمی که در آب انداختیم چند سانتی‌متر مکعب بوده است؟

مسئله

$$52 - 40 = 12$$

$$12 \times 5 \times 10 = 600 \text{ cm}^3 \quad \checkmark$$

## علوم

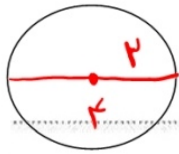


گزینه صحیح را انتخاب کنید.

الف) کدام عامل سبب از بین رفتن خاک سطحی نمی‌شود؟

- ۱) شخم‌زدن نامناسب      ۲) آبیاری نامناسب      ۳) از بین رفتن پوشش گیاهی      ۴) کشت متناوب

# فعالیت کلاسی



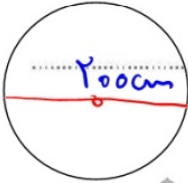
۱ دایره‌ای رسم کن که شعاع آن ۲ سانتی‌متر باشد، سپس محیط آن را حساب کن.

$$4 \times 3,14 = 12,56$$

۲ برنا می‌خواهد دور میزی به شکل دایره را نوار بدوزد. اگر شعاع این رومیزی ۲/۵ متر باشد، او به چند متر نوار نیاز دارد؟

$$x \times 2 = 7 \quad 7 \times 3,14 = 21,98$$

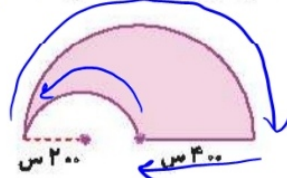
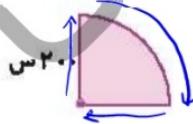
۳ حوضی به شکل دایره با قطر ۲۰۰ سانتی‌متر داریم. می‌خواهیم دور این حوض را جدول‌بندی کنیم. هزینه هر متر جدول



سیمانی ۶۰ هزار تومان است. هزینه‌ی جدول‌سازی در این حوض چقدر می‌شود؟

$$4,28 \times 60.000 = 256.800$$

محیط شکل‌های زیر را حساب کن.



$$\frac{1}{4} \times 400 \times 3,14 + 200 = 714$$

$$\frac{1}{2} \times 400 \times 3,14 + \frac{1}{2} \times 400 \times 3,14 + 200 = 2214$$

ریاضی پنجم دبستان



## علوی

۵ درنا دور میدانی ۸ بار دویده است. اگر او ۱۸۰۰ متر دویده باشد، قطر میدان چند متر بوده است؟ ( $\pi \approx 3$ )

$$1800 \div 8 = 225 \text{ m}$$

$$225 \div 3 = 75 \text{ m}$$

اندازه یک دور میدان

قطر میدان

تمرین

۱ هر عبارت را به پاسخ مربوط به آن وصل کن.

- عدد پی تقریباً برابر است با:  $\pi \approx 3,14$
- شعاع دایره چند برابر قطر دایره است:  $3/14$
- نسبت محیط دایره به قطر آن برابر است با:  $3/1$

$$8 \times 2 = 16$$

$$4 \times 2 = 8$$

۲ درستی و نادرستی هر عبارت را مشخص کن.

الف: محیط دایره از حاصل ضرب قطر در عدد پی به دست می‌آید.

ب: شعاع دایره‌ای را ۴ برابر کردیم محیط دو برابر می‌شود.

پ: وقتی دایره‌ای را نصف می‌کنیم محیط شکل به دست آمده برابر است با محیط نیم دایره.

۳ در جای خالی عدد مناسب بگذار.

الف: قطر دایره ..... برابر شعاع است.

ب: در هر دایره نسبت اندازه‌ی شعاع به اندازه‌ی قطر مثل ..... به ..... است.

۴ شعاع زمینی ۵ متر است. اگر بخواهیم دور آن را دوبار نرده بکشیم، به چند متر نرده نیاز داریم؟

$$\frac{\text{شعاع}}{\text{قطر}} = \frac{1}{2}$$

۵ باغچه‌ای دایره‌ای شکل به شعاع ۲۰۰ متر داریم. می‌خواهیم دور این دایره در فاصله‌ی هر ۴ سانتی‌متر، یک بذر گل

بکاریم. دور این باغچه چند بذر گل باید کاشت؟ ( $\pi \approx 3$ )