

| ریاضی   |     | فارسی   |       | علوم    |     | تاریخ     | روز      | ردیف |
|---------|-----|---------|-------|---------|-----|-----------|----------|------|
| صفحه    | درس | صفحه    | درس   | صفحه    | درس |           |          |      |
| ۴۶-۷۳   | ۳   | ۸۰-۸۷   | ۱۰    | ۱۱۱-۱۱۹ | ۱۳  | ۱۴۰۵/۲/۵  | شنبه     | ۱    |
|         |     | ۵۸-۶۲   | نگارش | ۱۳۲-۱۴۰ | کار |           |          |      |
| ۵۴-۸۱   | کار | ۸۸-۹۳   | ۱۱    | ۱۰۳-۱۱۰ | ۱۲  | ۱۴۰۵/۲/۶  | یکشنبه   | ۲    |
|         |     | ۶۳-۶۸   | نگارش | ۱۲۳-۱۳۱ | کار |           |          |      |
| ۷۶-۹۵   | ۴   | ۹۴-۱۰۲  | ۱۲    | ۹۳-۱۰۲  | ۱۱  | ۱۴۰۵/۲/۷  | دوشنبه   | ۳    |
|         |     | ۷۴-۶۹   | نگارش | ۱۱۱-۱۲۲ | کار |           |          |      |
| ۸۳-۱۰۴  | کار | ۱۰۴-۱۰۷ | ۱۳    | ۷۷-۸۲   | ۹   | ۱۴۰۵/۲/۸  | سه شنبه  | ۴    |
|         |     | ۷۶-۸۰   | نگارش | ۸۷-۹۹   | کار |           |          |      |
| ۹۸-۱۱۷  | ۵   | ۱۰۸-۱۱۱ | ۱۴    | ۸۳-۹۲   | ۱۰  | ۱۴۰۵/۲/۹  | چهارشنبه | ۵    |
|         |     | ۸۱-۸۶   | نگارش | ۱۰۰-۱۱۰ | کار |           |          |      |
| ۱۰۶-۱۲۸ | کار | ۱۱۲-۱۲۲ | ۱۵    | ۶۷-۷۶   | ۸   | ۱۴۰۵/۲/۱۲ | شنبه     | ۶    |
|         |     | ۸۷-۹۴   | نگارش | ۷۵-۸۶   | کار |           |          |      |
| ۱۲۰-۱۳۹ | ۶   | ۱۲۴-۱۲۹ | ۱۶    | ۵۹-۶۶   | ۷   | ۱۴۰۵/۲/۱۳ | یکشنبه   | ۷    |
|         |     | ۹۶-۱۰۲  | نگارش | ۶۵-۷۴   | کار |           |          |      |
| ۱۳۰-۱۵۲ | کار | ۱۳۰-۱۴۰ | ۱۷    | ۴۷-۵۸   | ۶   | ۱۴۰۵/۲/۱۴ | دوشنبه   | ۸    |
|         |     | ۱۰۳-۱۱۱ | نگارش | ۵۴-۶۴   | کار |           |          |      |
| ۱۴۲-۱۵۳ | ۷   | ۶۲-۷۱   | ۷     | ۳۷-۴۶   | ۵   | ۱۴۰۵/۲/۱۵ | سه شنبه  | ۹    |
|         |     | ۴۴-۴۸   | نگارش | ۴۶-۵۳   | کار |           |          |      |
| ۱۵۴-۱۶۵ | کار | ۵۴-۶۱   | ۶     | ۲۷-۳۶   | ۴   | ۱۴۰۵/۲/۱۶ | چهارشنبه | ۱۰   |
|         |     | ۳۸-۴۳   | نگارش | ۳۵-۴۵   | کار |           |          |      |
| ۲۴-۴۲   | ۲   | ۴۲-۵۲   | ۵     | ۱۵-۲۶   | ۳   | ۱۴۰۵/۲/۱۹ | شنبه     | ۱۱   |
|         |     | ۳۱-۳۶   | نگارش | ۲۲-۳۴   | کار |           |          |      |

|        |     |       |       |       |          |           |        |    |
|--------|-----|-------|-------|-------|----------|-----------|--------|----|
| فصل دو | کار | ۳۰-۴۱ | ۴ و ۳ | ۵-۱۴  | ۲<br>کار | ۱۴۰۵/۲/۲۰ | یکشنبه | ۱۲ |
|        |     | ۲۰-۳۰ | نکارش | ۱۲-۲۱ |          |           |        |    |
| ۲-۲۰   | ۱   | ۱۰-۲۸ | ۲ و ۱ | ۱-۴   | ۱<br>کار | ۱۴۰۵/۲/۲۱ | دوشنبه | ۱۳ |
| فصل یک | کار | ۸-۱۸  | نکارش | ۷-۱۱  |          |           |        |    |

**\*\*\* از تاریخ ۱۴۰۵/۲/۲۲ روز سه شنبه تا پایان ۱۴۰۵/۲/۳۰ روز چهارشنبه، رفع اشکال تمامی درس هایی که در جدول بالا از نظر دبیران مهم تر و نیاز به تکرار و تمرین بیشتر دارد انجام میگردد.\*\*\***

**نکات مهم و قابل توجه:**

**۱- دانش آموزان عزیز حتما در این بازه زمانی از روز قبل درس ها را مطالعه نمایند و اگر کاربرگی از جانب آموزگاران برای شما ارسال میگردد، حل نموده و با آمادگی کامل جهت ارائه و رفع اشکال و دوره درس ها در کلاس حاضر باشند.**

**۲- اولیا عزیز با توجه به نزدیک بودن ارزشیابی های پایانی حتما نظارت کامل بر روند اجرا و مطالعه ی گل پسرانمان داشته باشند و همراه بچه ها و در کنار آن ها باشند.**

**۳- درس فارسی از کتاب کار، قسمت جعبه کلمات حتما در زمان دوره دروس مطالعه گردد.**

**باتشکر واحد آموزش دبستان**



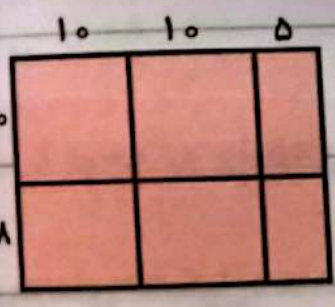
موضوع:

تاریخ

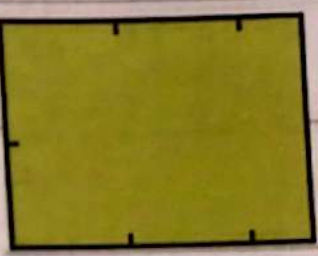
نام و نام خانوادگی

هدف:

- برای شکل زیر، یک ضرب مناسب بنویسید و آن را حل کنید.



- ضرب  $23 \times 15$  را روی شکل زیر نشان داده و حاصل آن را به دست آورید.



- حاصل ضرب‌های زیر را به دست آورید.

$$\begin{array}{r} 409 \\ \times 307 \\ \hline \end{array}$$

$$\begin{array}{r} 105 \\ \times 970 \\ \hline \end{array}$$

$$\begin{array}{r} 240 \\ \times 602 \\ \hline \end{array}$$

حاصل هر یک از تقسیم‌های زیر را مانند نمونه به دست آورید.

$$807 \overline{) 32}$$

$$736 \overline{) 53}$$

$$1762 \overline{) 42}$$

$$9851 \overline{) 62}$$



۱- یک پرستار هر ساعت ضربان قلب یک بیمار را در دقیقه گرفته و در جدول زیر نوشته است.

| بمبار | صبح |    |    |    |    |    |    |    |    |    |    |    |    |
|-------|-----|----|----|----|----|----|----|----|----|----|----|----|----|
|       | ظهر | ۱  | ۲  | ۳  | ۴  | ۵  | ۶  | ۷  | ۸  | ۹  | ۱۰ | ۱۱ | ۱۲ |
| زمان  |     | ۸۵ | ۸۵ | ۸۲ | ۸۰ | ۸۰ | ۸۰ | ۸۰ | ۸۰ | ۷۸ | ۷۸ | ۷۵ | ۷۲ |
| ضربان |     | ۷۰ | ۷۰ | ۷۰ | ۷۰ | ۷۰ | ۷۰ | ۷۰ | ۷۰ | ۷۰ | ۷۰ | ۷۰ | ۷۰ |

- نمودار خط شکسته را رسم کنید.

- بین کدام ساعت‌ها تغییرات ضربان زیاد بوده است؟ بین ساعت ۳ و ۲ - ۱۱ تا ۹

- اگر ضربان قلب کمتر از ۷۰ برای این بیمار خطرناک باشد،

در چه ساعتی این بیمار به مراقبت ویژه احتیاج داشته است؟ ۱۲ تا ۱۳

۲- برای رسم نمودار خط شکسته‌ی تعداد ضربان قلب در سؤال ۱ از چه عددی شروع می‌کنید؟ چرا؟ ۷۰ زیرا کمترین عدد و مناسب‌ترین عدد برای تقسیم بود  
 تقسیم‌های محور را چندتایی در نظر می‌گیرید؟ تا کجا ادامه می‌دهید؟ تا ۱۱۵ تا

۳- دمای هوای یک شهر در ماه‌های یک سال در جدول زیر آمده است.

| ماه | فروردین | اردیبهشت | خرداد | تیر | مرداد | شهریور | مهر | آبان | آذر | دی | بهمن | اسفند |
|-----|---------|----------|-------|-----|-------|--------|-----|------|-----|----|------|-------|
| دما | ۲۱      | ۲۵       | ۳۰    | ۳۱  | ۳۴    | ۲۷     | ۲۴  | ۱۵   | ۱۰  | ۸  | ۱۰   | ۱۴    |

• گرم‌ترین و سردترین ماه را پیدا کنید. مرداد گرم‌ترین ماه - سردترین ماه دی

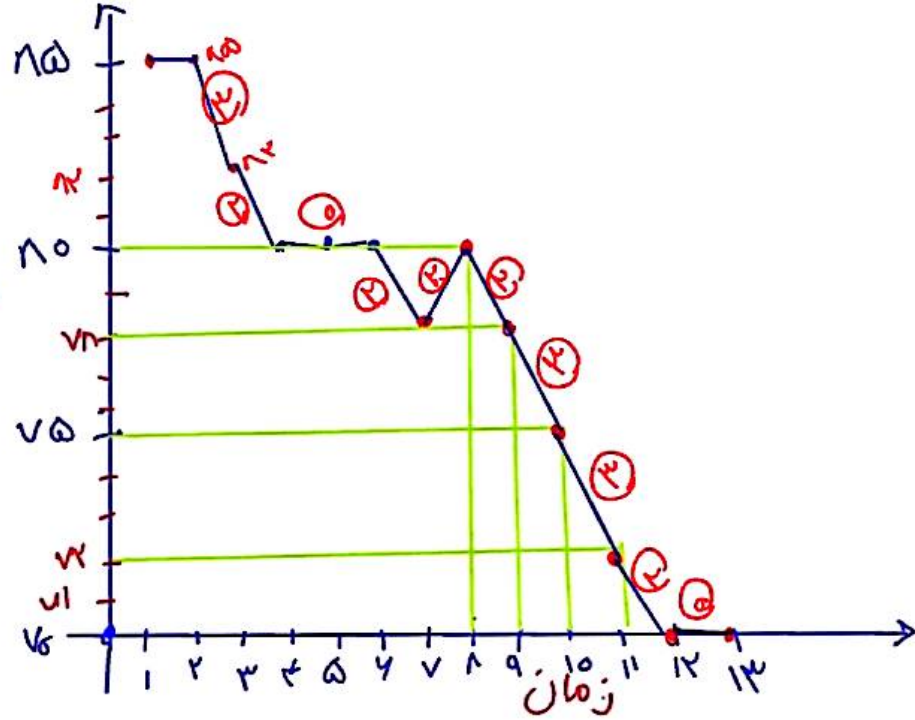
• بیشترین تغییر دما بین کدام دو ماه بوده است؟ مهر و آبان

• کمترین تغییر دما بین کدام دو ماه بوده است؟ خرداد و تیر

توضیح بده. دما دی

توضیح دهید هر شکل با چه حرکتی بر شکل مشابه خود منطبق می‌شود.

میزبان



# احتمال



۱- همان طور که سال‌های قبل یاد گرفتید، از عبارت «احتمال دارد» در زندگی روزمره هم بسیار استفاده می‌کنیم. گاهی نیز عبارت‌های «به احتمال بیشتر» یا «به احتمال کمتر» یا «به احتمال برابر» را به کار می‌بریم. با این توضیح مانند نمونه و با توجه به جمله‌ی داخل کادر برای هر یک از موارد زیر، عبارتی مناسب انتخاب کنید و دلیل انتخاب خود را توضیح دهید.

به طور حتم اتفاق می‌افتد

به احتمال کمتر

به احتمال برابر

به احتمال بیشتر

به طور حتم اتفاق می‌افتد

صفر

از نصف بیشتر



اینکه بدون نگاه کردن به کیسه، یک مهره درآوریم و مهره قرمز باشد،

الف) زیرا مهره‌ی قرمز ندارد  $\frac{0}{5} = 0$

$\frac{2}{5}$



ب) زیرا تعداد مهره‌ی قرمز بیشتر است

$\frac{3}{5} = 1$



ج) چون هر سه مهره قرمز است.

از نصف کمتر



د) چون یکی از مهره‌ها قرمز است و دو تای دیگر قرمز نیست.

نصف



ه) زیرا مهره‌های قرمز نصف همه‌ی مهره‌ها است  $\frac{2}{5} = \frac{1}{2}$



۲- چرخنده‌ای به صورت شکل روبه‌رو داریم. عقره‌ی چرخنده هر بار پس از ایستادن عددی را نشان می‌دهد.

برای هر یک از موارد زیر یکی از پنج عبارت بالا را انتخاب کنید و دلیل انتخاب خود را بنویسید.

الف) روی عدد زوج بایستد: به طور حتم اتفاق نمی‌افتد. دلیل:  $\frac{0}{6} = 0$  چون عدد زوجی در این چرخنده وجود ندارد.

ب) روی عدد فرد بایستد: به طور حتم اتفاق می‌افتد. دلیل:  $\frac{6}{6} = 1$  زیرا همه‌ی اعداد فرد هستند.

ج) روی عدد کمتر از ۳ بایستد: به طور حتم اتفاق می‌افتد. دلیل:  $\frac{5}{6} = \frac{5}{6}$  زیرا هیچ عددی کوچک‌تر از ۳ نیست.

د) روی عدد بزرگ‌تر از ۳ بایستد: به احتمال کمتر. دلیل:  $\frac{3}{6} = \frac{1}{2}$  زیرا فقط ۳ عدد بزرگ‌تر از ۳ هستند.

ه) روی یکی از عدد‌های بزرگ‌تر از ۵ بایستد: به احتمال بیشتر. دلیل:  $\frac{4}{6} > \frac{1}{2}$  زیرا اعداد ۴، ۵ و ۶ بزرگ‌تر از ۵ هستند.

و) روی یک عدد بزرگ‌تر از ۱۵ بایستد: به طور حتم اتفاق نمی‌افتد. دلیل:  $\frac{0}{6} = 0$  زیرا هیچ عددی بزرگ‌تر از ۶ ندارد.



| رنگ سیب | تعداد |
|---------|-------|
| سبز     | ۷     |
| قرمز    | ۴     |
| زرد     | ۵     |
|         | ۱۵    |

۱- جدول روبه‌رو تعداد سیب‌هایی را که به رنگ‌های مختلف در یخچال موجودند، نشان می‌دهد. اگر بخواهیم بدون نگاه کردن یک سیب برداریم، این احتمال را که آن سیب به رنگ قرمز باشد، با عبارت مناسب مشخص کنید و دلیل این انتخاب را بنویسید.

$$\frac{4}{15} < \frac{1}{2}$$

به احتمال کم‌تر، زیرا مقدار کم‌تری نسبت به کُل سیب‌ها دارد.

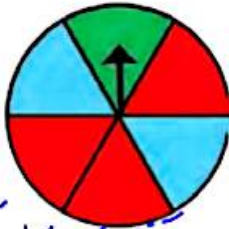


۲- از کیسه‌ی روبه‌رو بدون نگاه کردن به داخل آن یک مکعب درمی‌آوریم، احتمال بیرون آمدن کدام رنگ مکعب بیشتر است؟ چرا؟ نسبت، زیرا مقدار بیشتری نسبت به باقی دارد. احتمال بیرون آمدن کدام رنگ مکعب کمتر است؟ چرا؟ قرمز، زیرا مقدار کم‌تری نسبت به باقی دارد.



۱- چرخنده‌ای به شکل روبه‌رو داریم.

در این چرخنده، احتمال این را که عقربه روی هر رنگ بیفتد، با یک عبارت مشخص کنید.



قرمز: به احتمال برابر  $\frac{2}{6} = \frac{1}{3}$  آبی: به احتمال کم‌تر سبز: به احتمال کم‌تر  
 $\frac{2}{6} < \frac{1}{2}$   $\frac{1}{6} < \frac{1}{2}$   $\frac{1}{6} < \frac{1}{2}$  زرد:  $\frac{5}{6} = 5$   $\frac{5}{6} > \frac{1}{2}$   
 اگر عقربه‌ی این چرخنده را ۲۰ بار بچرخانیم، انتظار داریم کدام رنگ بیشتر بیاید؟ چرا؟ قرمز، زیرا مقدار بیشتری دارد.

۲- این آزمایش را انجام دهید: عقربه‌ی چرخنده را ۲۰ بار بچرخانید و پس از ایستادن، رنگ آن را یادداشت کنید.

|    |    |    |    |    |    |    |    |    |    |    |   |   |   |   |   |   |   |   |   |        |     |
|----|----|----|----|----|----|----|----|----|----|----|---|---|---|---|---|---|---|---|---|--------|-----|
| ۲۰ | ۱۹ | ۱۸ | ۱۷ | ۱۶ | ۱۵ | ۱۴ | ۱۳ | ۱۲ | ۱۱ | ۱۰ | ۹ | ۸ | ۷ | ۶ | ۵ | ۴ | ۳ | ۲ | ۱ | آزمایش |     |
| س  | ق  | ق  | ق  | ق  | ق  | س  | ق  | ق  | ق  | ق  | ق | ق | ق | س | ق | ق | ق | ق | ق | ق      | رنگ |

چند مرتبه روی رنگ قرمز ایستاد؟ ۲ بار

آیا تعداد دفعات ایستادن عقربه روی رنگ قرمز بیشتر از بقیه است؟ بله

آیا در کلاس شما دانش‌آموزی هست که در آزمایش او رنگ قرمز کمتر از بقیه‌ی رنگ‌ها باشد؟

آیا انتظار شما درباره‌ی رنگ آبی و سبز هم اتفاق افتاد؟ (تعداد دفعات ایستادن عقربه روی رنگ آبی بیشتر از سبز است.)

بله



۱- اگر یک سکه را بیندازیم، یا رو می‌آید یا پشت.

احتمال رو یا پشت آمدن سکه را با چه عبارتی بیان می‌کنید؟ چرا؟  
به احتمال برابر ۲ زیر ۱ مساوی هر دو برابر است



اگر سکه را ۲۰ بار بیندازیم، پیش‌بینی می‌کنید چند مرتبه رو و چند مرتبه پشت آن بیاید؟ چرا؟  
مستحق پیش‌بینی  
- یک سکه را ۲۰ بار بیندازید و هر بار رو یا پشت آمدن آن را در جدول زیر یادداشت کنید.

|    |    |    |    |    |    |    |    |    |    |    |   |   |   |   |   |   |   |   |   |        |           |
|----|----|----|----|----|----|----|----|----|----|----|---|---|---|---|---|---|---|---|---|--------|-----------|
| ۲۰ | ۱۹ | ۱۸ | ۱۷ | ۱۶ | ۱۵ | ۱۴ | ۱۳ | ۱۲ | ۱۱ | ۱۰ | ۹ | ۸ | ۷ | ۶ | ۵ | ۴ | ۳ | ۲ | ۱ | آزمایش |           |
| ر  | ر  | ر  | ر  | ر  | ر  | ر  | ر  | ر  | ر  | ر  | ر | ر | ر | ر | ر | ر | ر | ر | ر | ر      | وضعیت سکه |

تعداد پشت آمدن: ✓

تعداد رو آمدن: ۳

آیا این آزمایش مطابق انتظار شما بود؟ خیر

آیا در کلاس شما دانش‌آموزی هست که در آزمایش او سکه ۱۰ بار به رو و ۱۰ بار به پشت آمده باشند؟ بله

۲- سنانز عقربه‌ی یک چرخنده را ۲۰ بار چرخانده و هر بار رنگ آن را یادداشت کرده است. نتیجه‌ی آزمایش او را در جدول روبه‌رو می‌بینید.

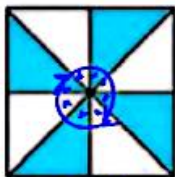
| تعداد | رنگ    |
|-------|--------|
| ۷     | آبی    |
| ۱۱    | سبز    |
| ۲     | نارنجی |

اگر سنانز یک بار دیگر عقربه را بچرخاند، احتمال آمدن رنگ نارنجی را با بیان یک عبارت پیش‌بینی کنید.

دلیل خود را توضیح دهید. مستحق نیست

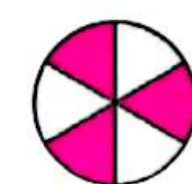
خلاق باش

$$360 \div 4 = 90$$

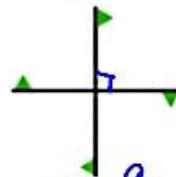


۹۰ درجه

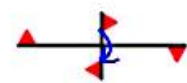
$$360 \div 4 = 90$$



۹۰ درجه



۹۰ درجه



۱۸۰ درجه

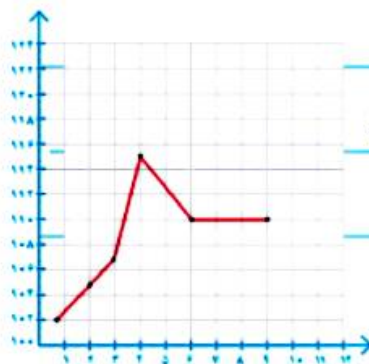
# مرور فصل

## فرهنگ نوشتن



۱- توضیح دهید چه زمانی عددهای محور عمودی را از صفر شروع نمی‌کنید.

زمانی که فاصله‌ی اعداد از صفر بیشتر باشد.



۲- نمودار خط شکسته برای چه موضوعاتی مناسب است؟ توضیح دهید. تغییرات

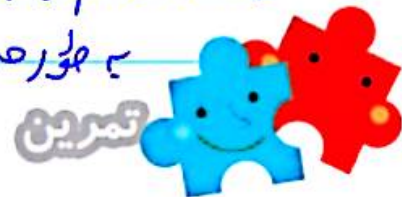
۳- در نمودار خط شکسته، شکل‌های و و چه معنایی دارند؟  
بدون تغییر / افزایش / کاهش

۴- سه جمله بنویسید که در آنها از عبارات‌های «به احتمال بیشتر»، «به احتمال کمتر» و «به طور حتم» استفاده شده باشند.

به احتمال بیشتر کتاب حلبی آبی‌تره تمام می‌شود.

به احتمال کمتر باران می‌بارد.

به طور حتم یاد دهنی دیگر نداشت تمام می‌شود.



## تمرین

۱- رتبه‌ی یک دانش‌آموز در ۵ امتحان ریاضی «خیلی خوب» بوده است. اگر نمودار خط شکسته‌ی رتبه‌های این دانش‌آموز را

رسم کنیم، به چه شکلی درمی‌آید؟ چرا؟

۲- قیمت یک سگه‌ی بهار آزادی در یک هفته به صورت زیر تغییر کرده است.

| روز          | شنبه   | یکشنبه | دوشنبه | سه‌شنبه | چهارشنبه | پنج‌شنبه |
|--------------|--------|--------|--------|---------|----------|----------|
| قیمت (تومان) | ۲۵۴۰۰۰ | ۲۶۵۰۰۰ | ۲۶۰۰۰۰ | ۲۷۰۰۰۰  | ۲۵۵۰۰۰   | ۲۶۲۰۰۰   |

می‌خواهیم نمودار خط شکسته‌ی آن را رسم کنیم. محور قیمت را از چه عددی شروع کنیم؟ چرا؟

محور را چقدر تا چندتا تقسیم بندی کنیم؟

نمودار خط شکسته را رسم کنید و به سؤال‌های زیر پاسخ دهید.

آیا قیمت ربع سگه در این هفته بدون تغییر بوده است؟

در کدام روزها بیشترین تغییر را داشته است؟

