

علوی

مدارس هزاره سوم

سازمان ها



بخش خصوصی به بخشهای زیر تقسیم میشود :

علوی

مدارس هزاره سوم



۱- کسب و کار انفرادی

۲- سهامی

۳- تعاونی

۴- تضامنی

۵- با مسئولیت محدود

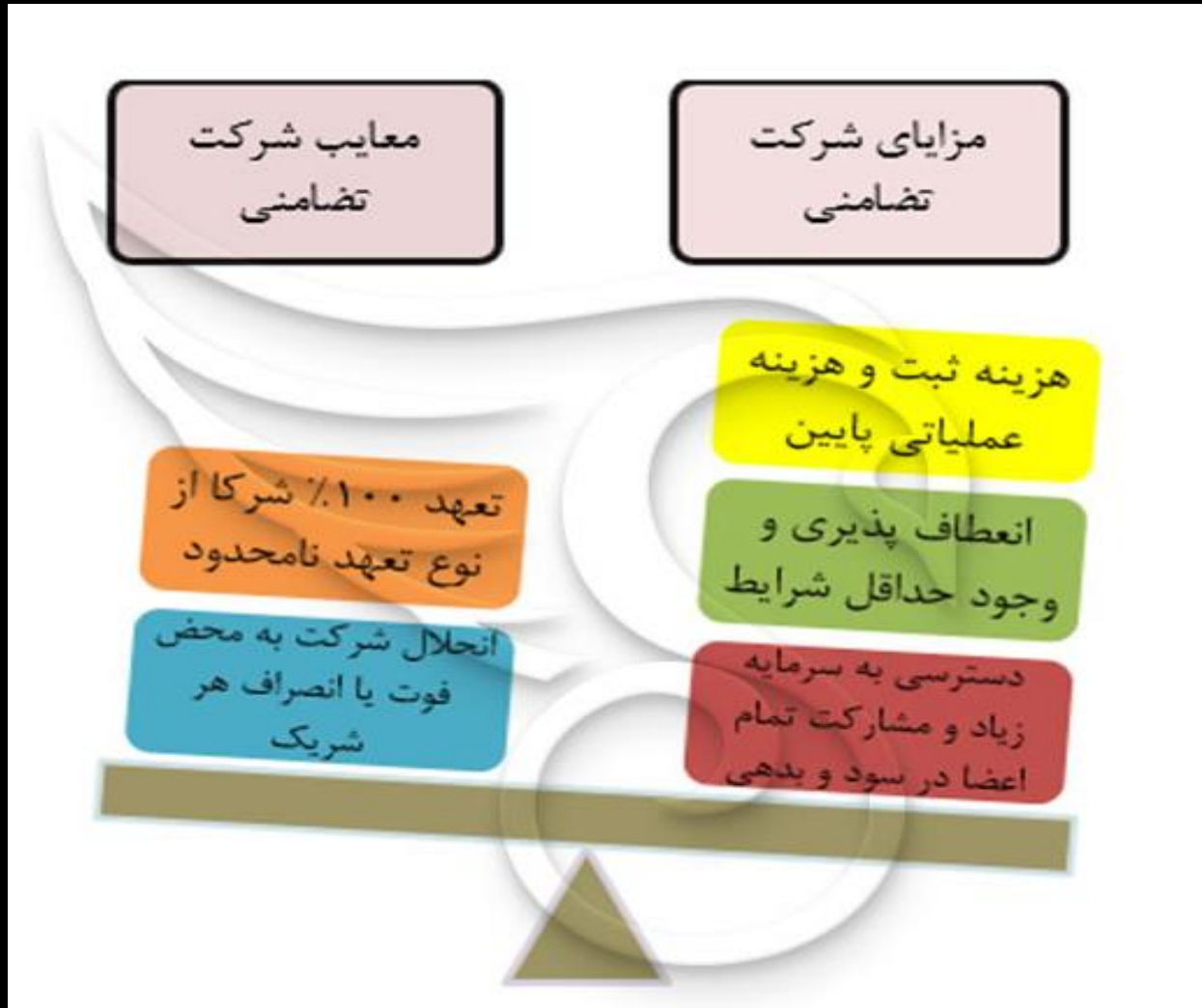
۶- نسبی

۷- مطلق سهامی

۸- مطلق غیر سهامی

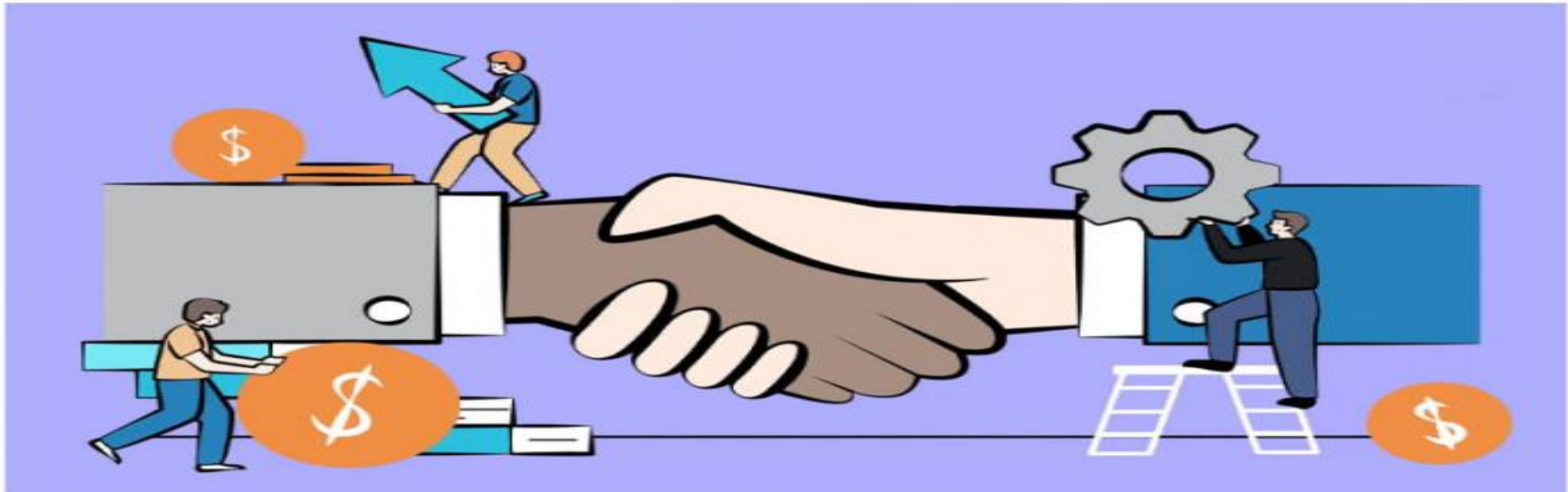
شرکت تضامنی

شرکتی که تحت اسم مخصوصی برای امور تجاری بین دو یا چند نفر با مسئولیت تضامنی تشکیل میشود یعنی اگر دارایی شرکت برای تأدیه تمام قروض کافی نباشد هر یک از شرکاء مسئول پرداخت تمام قروض شرکت است .



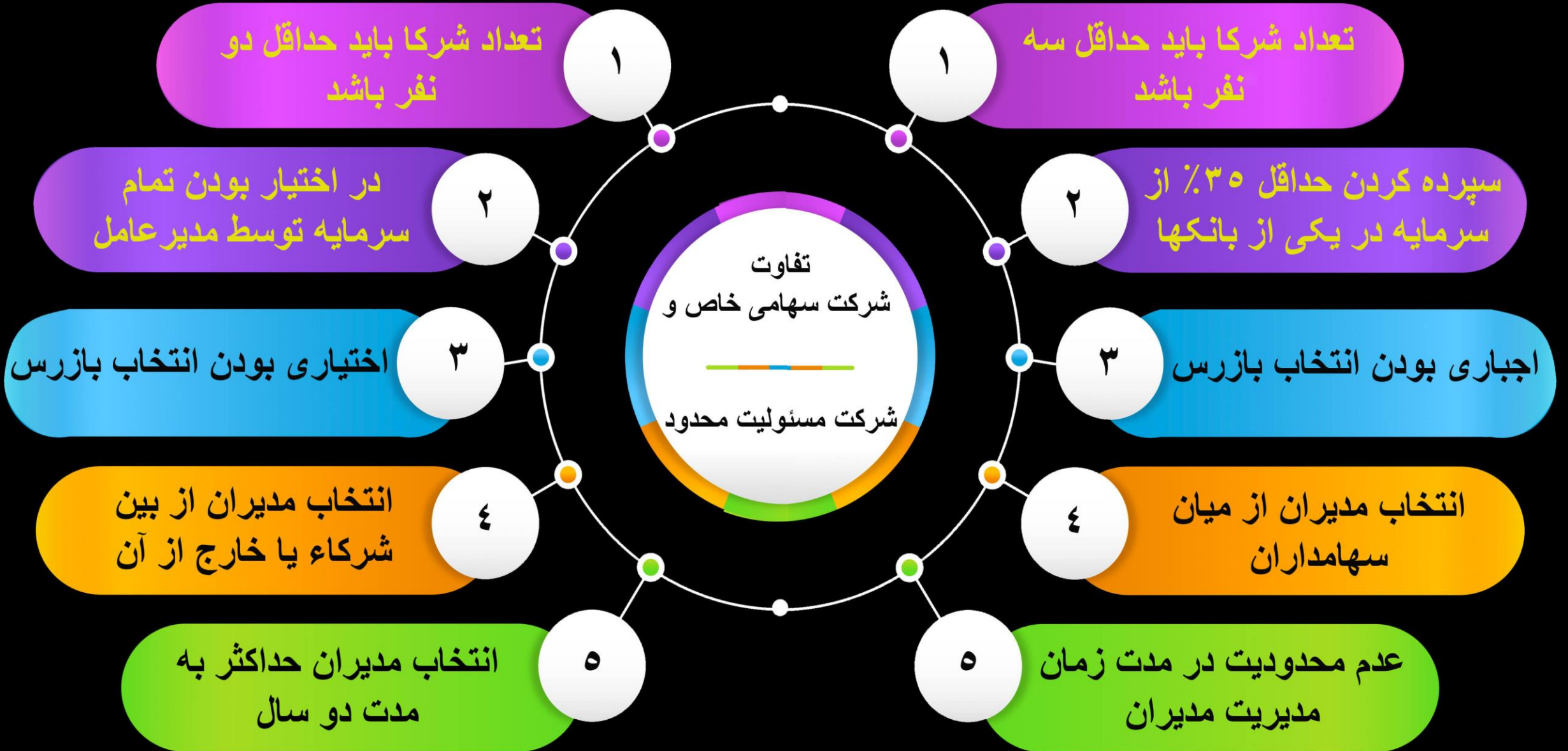
شرکت با مسئولیت محدود

شرکتی که بین دو یا چند نفر برای **امور تجاری** تشکیل شده و هر یک از شرکاء **بدون** اینکه سرمایه به سهام تقسیم شده باشد فقط تا میزان سرمایه خود در شرکت مسئول قروض و تعهدات است .



شرکت سهامی خاص

شرکت مسئولیت محدود



شرکت سهامی خاص

شرکت مسئولیت محدود

۶ مسئول بودن هر یک از شرکا به میزان کل سرمایه شرکت

۶ مسئول بودن هر یک از شرکا به میزان سهم شرکت

۷ آسانتر بودن اخذ وام تا سقف ده برابر سرمایه شرکت

۷ تعلق نگرفتن وام به شرکت های محدود

۸ عدم امکان تغییر روند تقسیم سود بین شرکا

۸ امکان تغییر روند تقسیم سود بین شرکا در اساسنامه

۹ امکان تبدیل به شرکت مسئولیت محدود

۹ عدم امکان تبدیل به شرکت سهامی خاص

۱۰ تشکیل مجامع عمومی تنها با حضور دو نفر

۱۰ تشکیل مجامع عمومی با حضور ۱۲ نفر





جدول تفاوت‌های این سه دسته واحد تجاری :

شرح	تک مالکی	شرکت تضامنی	شرکت سهامی
مالکان	مالک یک نفر	شریک دو یا چند نفر	سهامداران
عمر و واحد تجاری	محدود به تعویض مالک یا مرگ آن	محدود به تعویض مالک یا مرگ آنها	نامحدود
مسئولیت مالکان در قبال بدهیهای شرکت	مالک مسئول پرداخت تمام بدهیهاست	هر شریک مسئول پرداخت کل بدهیهای شرکت میباشد	سهامدار به نسبت سهام خود مسئول بدهیهای شرکت میباشد

شرکت نسبی

شرکتی که برای امور تجاری در تحت اسم مخصوص بین دو یا چند نفر تشکیل میشود و مسئولیت هر یک از شرکاء به نسبت سرمایه ای است که در شرکت گذاشته است .



علوی

مدارس هزاره سوم

شرکت مختلط

شرکتهایی که از اجتماع دو نوع سرمایه گذار تشکیل شده اند



انواع شرکتهای مختلط

شرکت مختلط
سهامی

سرمایه به صورت سهام و
قابل انتقال

متشکل از شرکا سهامی و
شرکاء ضامن

شرکت مختلط
غیر سهامی

سرمایه به صورت غیر سهام
و غیرقابل انتقال

متشکل از شرکا با
مسئولیت محدود (بدون
انتشار سهام) و شرکا ضامن



شرکت تعاونی

شرکت تعاونی شرکتی است که با حداقل 7 نفر عضو تشکیل میشود و در آن به جای سرمایه، اعضا هستند که نقش اصلی را دارند و هر عضو بدون توجه به مقدار سرمایه اش دارای یک حق رای است.



در واقع اعضای شرکت در کنار هم جمعیتی کوچک را پدید می آورند . به عنوان مثال در تهیه کالای مورد نیاز اعضا با جمع آوری پولی که هر عضو می پردازد کالای مورد احتیاج را از دست اول خریداری و به همان قیمت تمام شده یا با سود جزئی به اعضا میفروشد (حذف واسطه های غیر ضروری)



علوی

مدارس هزاره سوم

تعاونی دندان پزشکان
ایران



ویژگیهای شرکت تعاونی

(1) شرکت تعاونی، سرمایه ثبت شده ندارد و با توجه به امکان خروج و اخراج اعضا، سرمایه آن مرتب در معرض تغییر است.

(2) موضوع شرکت تعاونی می تواند امور تجاری باشد یا نباشد. برخی از مهمترین موضوعات شرکت های تعاونی عبارت است از: تولید، توزیع، مصرف، مسکن، چند منظوره و تعاونی اعتبار.

(3) عضویت در تعاونی ها دارای شرایط خاصی است و برای همگان آزاد نیست.

(4) انتقال سهم اعضا، معمولاً فقط به سایر اعضای تعاونی امکان پذیر است.

5) هر عضوی فقط یک رای مساوی با دیگران دارد، خواه سرمایه او با دیگران مساوی باشد خواه نباشد. توجه داشته باشید فقط در صورتی سهم اعضا با یکدیگر می تواند متفاوت باشد که اساسنامه چنین چیزی را پیش‌بینی کرده باشد و الا سهم اعضا با یکدیگر مساوی خواهد بود.

6) اعضای شرکت تعاونی ممکن است از شرکت اخراج شوند.

7) هر عضو در هر زمان می تواند آورده خود را از شرکت استرداد نموده و از آن خارج شود.

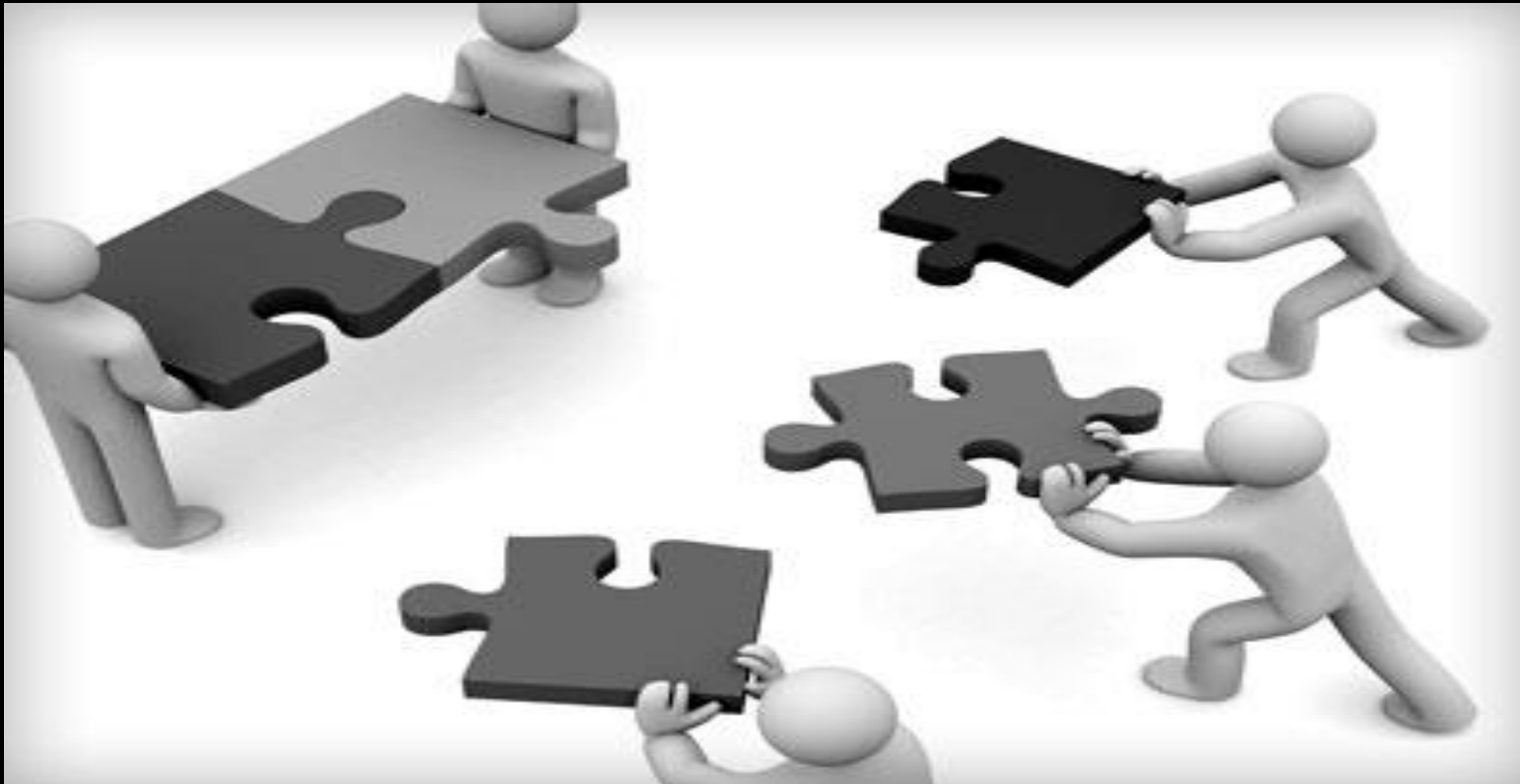
8) نهادی دولتی (وزارت تعاون) ناظر بر امور شرکت تعاونی بوده و حتی می‌تواند به انحلال آن اقدام نماید.



شرکتهای تعاونی دو نوع هستند :

عام : عضویت در آن آزاد است . (حداقل 500 نفر عضو)

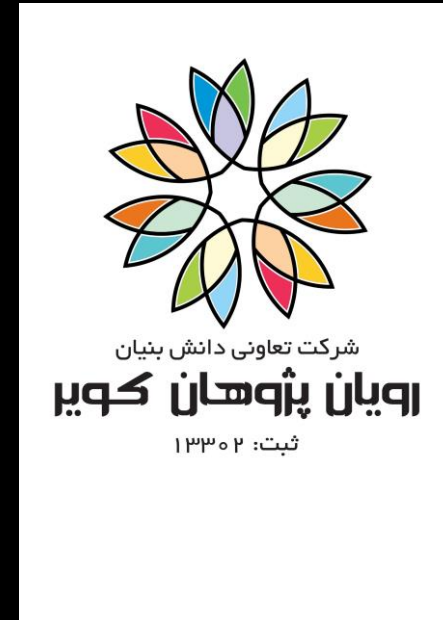
خاص : تنها یک صنف خاص مثل دانشجویان ، کارگران ، پزشکان ، کشاورزان ، زنان و ... میتوانند عضو باشند



علوی

مدارس هزاره سوم

تعاونی متکی بر اعضا است نه سرمایه





معایب

- فقدان مدیریت شایسته و توانمند

- اختلاف میان اعضا

مزایا

- ایجاد فرصت‌های شغلی جدید و رفع بیکاری

- معافیت 20 تا 25 درصدی از بیمه و مالیات

- شرکا دارای حقوق و وظایف مساوی هستند

- حمایت دولت و بانک توسعه از تعاونی‌ها

انواع شرکت ها
در قانون تجارت

شرکت سهامی عام

- تمامی سرمایه به سهام تبدیل می شود
- سرمایه گذاران حداقل پنج نفر باشند
- فروش سهام از طریق بورس

شرکت سهامی خاص

- حداقل شرکت سه نفر است
- واگذار سهام شرکا به دیگران
- سرمایه نباید کمتر از صد هزار تومان باشد

شرکت با مسئولیت محدود

- تشکیل شرکت حداقل با دو نفر

شرکت های تعاونی

شرکت مختلط

- شرکت مختلط سهامی
- شرکت مختلط غیر سهامی

شرکت تضامنی

- تشکیل شرکت با حداقل دو نفر
- بدهی برای شرکا مسئولیت تضامنی دارد

شرکت نسبی

- تشکیل شرکت با حداقل دو نفر
- شرکا مسئولیت تضامنی دارند

علوی

مدارس هزاره سوم

سؤال : هدف از ایجاد شرکتهای تعاونی چیست ؟



علوی

مدارس هزاره سوم

درباره ی یک شرکت تعاونی تحقیق کرده و زوایای
مختلف آنرا بررسی کنید؟

