

فارسی (۱۵ سؤال)

۱ - توضیح کدام گزینه نادرست است؟

- ۱ سعدی بوستان را در قالب مثنوی و در هشت باب سرود.
- ۲ در رساله قشیریه به معرفی برخی بزرگان و شرح اصطلاحات عرفا پرداخته شده است.
- ۳ «آیینه های ناگهان» و «به قول پرستو» از جمله آثار قیصر امین پور است.
- ۴ هاتف اصفهانی از شاعران دوره افشاریه و زندیه، سراینده ترجیع بند عرفانی است.

۲ - در کدام گزینه معنای واژه ها درست آمده است؟

- ۱ (طلعت = درخشندگی)، (پرستار = مراقبت)
- ۲ (بصر = بینایی)، (متفق = مختلف)
- ۳ (بوریا = نوعی حصیر)، (تأمل = درنگ)
- ۴ (ماهیت = ذات)، (طنین = خروشان)

۳ - در کدام گزینه واژه نادرست املائی دیده می شود؟

- ۱ به مورچه و کوچکی جنّه آن بنگر که چگونه عظمت خلقت او با چشم و اندیشه انسان درک نمی شود.
- ۲ دم کشیده اش را چونان چتری گشوده است که طاووس آن را بر سر خود سایبان می سازد.
- ۳ در مورد شگفتی ملخ، سخن بگو که خدا برای او دو چشم سرخ و دو هدقه، چونان ماه تابان آفرید.
- ۴ ملخ حواسی نیرومند و دو پای داس مانند دارد. کشاورزان قدرت دفع ملخ ها را ندارند.

۴ - تعداد جملات کدام گزینه با بیت زیر یکسان است؟

- گفت: آری، خانه او بی ریاست
فرش هایش از گلیم و بوریاست
- ۱ چشم دل باز کن که جان بینی
 - ۲ زود پرسیدم: پدر، اینجا کجاست؟
 - ۳ تازه فهمیدم خدایم، این خداست
 - ۴ بود، اقا در میان ما نبود
- آنچه نادیدنی است آن بینی
گفت: اینجا خانه خوب خداست
- این خدای مهربان و آشناست
مهربان و ساده و زیبا نبود

۵ - در کدام گزینه تمام ارکان تشبیه به کار رفته است؟

- ۱ گویی بادبان کشتی است که ناخدا آن را برافراشته است.
- ۲ پرهای طاووس، چونان برگ خزان دیده می ریزد.
- ۳ دسته گلی است که از شکوفه های رنگارنگ گل های بهاری فراهم آمده است.
- ۴ چون پارچه های زیبا و پرنقش و نگار است.

۶ - از مصدر «انگاشتن» و «افراشتن» بن ماضی و بن مضارع به ترتیب در کدام گزینه آمده است؟

- ۱ نگاشت- انگار- افراخت- افراز
- ۲ نگاشت- نگر- فروخت- افراخت
- ۳ انگاشت- نگار- افراشت- افروز
- ۴ انگاشت- انگار- افراشت- افراز

۷ - نقش دستوری واژه های مشخص شده زیر، به ترتیب در کدام گزینه آمده است؟

راستی را کس نمی داند که در فصل بهار از کجا گردد پدیدار این همه نقش و نگار

- ۱ متمم- مفعول- نهاد
- ۲ قید- مفعول- مسند
- ۳ نهاد- مفعول- مضاف الیه
- ۴ متمم- مسند- نهاد

۸ - در بیت زیر «قصر» کدام یک از ارکان تشبیه است؟

مثل قصر پادشاه قصه ها خشتی از الماس و خشتی از طلا

- ۱ مشبه
- ۲ وجه شبه
- ۳ مشبه به
- ۴ ادات تشبیه

۹ - در کدام گزینه «ردیف» به درستی مشخص نشده است؟

- ۱ ای کم شده وفای تو، این نیز بگذرد و افزون شده جفای تو، این نیز بگذرد
- ۲ همواره جفا کردن تا کی بود ای دلبر؟ پیوسته بلا کردن تا کی بود ای دلبر؟
- ۳ معشوقه به سامان شد، تا باد چنین بادا کفرش همه ایمان شد، تا باد چنین بادا
- ۴ کار تو پیوسته آزار است، گویی نیست، هست زین سبب کار دلم زار است گویی نیست، هست

۱۰ - رعایت نکردن فاصله میان واژه ای، در خواندن کدام گزینه ایجاد ابهام نمی کند؟

- ۱ کامران پایان نامه را خواند.
- ۲ او هر روز نامه ای می خواند.
- ۳ حبیب در داروخانه کار می کند.
- ۴ اینجا آشپزخانه دارد.

۱۱ - نقش دستوری واژه مشخص شده در کدام گزینه با نقش «حیران» در بیت زیر یکسان است؟
عقل ها حیران شود، کز خاک تاریک نژند چون برآید این همه گل های نغز کامکار؟

- ۱ لبخند تو خلاصه خوبی هاست لختی بخند، خنده گل زیباست
- ۲ طاووس را به نقش و نگاری که هست خلق تحسین کنند و او خجل از پای زشت خویش
- ۳ راستی را کس نمی داند که در فصل بهار از کجا گردد پدیدار، این همه نقش و نگار
- ۴ هیچ کس از جای او آگاه نیست هیچ کس را در حضورش راه نیست

۱۲ - در کدام گزینه هر سه آرایه «تضاد- شخصیت بخشی- مراعات نظیر» به کار رفته است؟

- ۱ راستی را کس نمی داند که در فصل بهار از کجا گردد پدیدار این همه نقش و نگار؟
- ۲ چون نیرسی کاین تماثیل از کجا آمد پدید؟ چون بجویی کاین تصاویر از کجا شد آشکار؟
- ۳ کیست آن صورتگر ماهر که بی تقلید غیر این همه صورت برد بر صفحه هستی به کار؟
- ۴ برق از شوق که می خندد بدین سان قاه قاه ابر از هجر که می گرید بدین سان زار زار؟

۱۳ - در کدام گزینه به یکی از نام های خداوند اشاره شده است؟

- ۱ چون نیرسی کاین تماثیل از کجا آمد پدید؟ چون نجویی کاین تصاویر از کجا شد آشکار؟
- ۲ کیست آن صورتگر ماهر که بی تقلید غیر این همه صورت برد بر صفحه هستی به کار؟
- ۳ راستی را کس نمی داند که در فصل بهار از کجا گردد پدیدار، این همه نقش و نگار؟
- ۴ عقل ها، حیران شود کز خاک تاریک نژند چون برآید این همه گل های نغز کامکار؟

۱۴ - کدام گزینه بر مفهوم کنایه ضعف و ناتوانی اشاره دارد؟

- ۱ با تعجب به اطراف نگاه کرد و بر جای خود خشکش زد.
- ۲ تشنگی و خستگی او را از پای درآورده بود.
- ۳ گاهی جوانه ای سر از خاک بیرون می آورد، ولی از تشنگی می میرد.
- ۴ نور کم رنگ شادی، در قلبش جان گرفت.

۱۵ - در کدام گزینه به مفهوم آیه ای از قرآن اشاره شده است؟

- ۱ گفت آری خانه او بی ریاست فرش هایش از گلیم و بور ریاست
- ۲ گفت: اینجا می شود یک لحظه ماند گوشه ای خلوت نمازی ساده خواند
- ۳ دوستی از من به من نزدیک تر از رگ گردن به من نزدیک تر
- ۴ نیت من در نماز و در دعا ترس بود و وحشت از خشم خدا

عربی (۱۰ سؤال)

۱۶ - با توجه به جمله، در کدام گزینه ترجمه کلمه مشخص شده نادرست است؟

- ۱ نَحْنُ بِحَاجَةٍ إِلَى تَعَلُّمِ اللُّغَةِ الْعَرَبِيَّةِ. (یاد دادن)
- ۲ أَنْتُمْ قَادِرُونَ عَلَى الْقِرَاءَةِ. (می توانید)
- ۳ بِلِسَانٍ عَرَبِيٍّ مُبِينٍ. (اشکار)
- ۴ أَعْمَلُ فِي مَنْظَمَةِ الْحَجِّ. (سازمان)

۱۷ - مفرد کدام جمع مکسر، نادرست است؟

- ۱ رسائل: رسالة
- ۲ نصوص: ناص
- ۳ زملاء: زمیل
- ۴ دُروس: درس

۱۸ - در کدام گزینه کلمات مترادف یا متضاد وجود ندارد؟

- ۱ سلامة العيش في مداراة الناس في الحياة.
- ۲ المؤمن قليل الكلام كثير العمل.
- ۳ قرأ صديقي آية حول عداوة الشيطان.
- ۴ الجماعة خير من الوحدة لأن يد الله مع الجماعة.

۱۹ - کدام گزینه، درست ترجمه شده است؟

- ۱ أ أنت تفهم معنى الآيات و الأحاديث الغالية؟: آیا تو معنی آیه ها و حدیث های ارزشمند را فهمیدی؟
- ۲ من كنتم علماً فكأنه جاهل: هر کس دانشی را پنهان کند پس گویا او نادان است.
- ۳ لكل شيء طريق و طريق الجنة العلم: برای هر چیزی راهی است و راه موفقیت، دانش است.
- ۴ ﴿وَجَعَلْنَا مِنَ الْمَاءِ كُلَّ شَيْءٍ حَيٍّ﴾: و ما هر چیز زنده ای را از آب می آفرینیم.

۲۰ - با توجه به تصویر مقابل، کدام جمله مناسب آن نیست؟



- ۱ اَنَا أَنْصُرُ صَدِيقِي، لِأَنَّهُ وَقَعَ عَلَى الْأَرْضِ.
 ۲ أَنْتَ تَنْصُرُ هَذَا الشَّخْصَ، لِأَنَّكَ شَرِيفٌ.
 ۳ هُوَ مَا نَصَرَ صَدِيقَهُ لِأَنَّهُ حَزِينٌ.
 ۴ الْأَلْعَابُ أَخَذَ يَدَهُ لِمُسَاعَدَتِهِ.

۲۱ - ترجمه کدام جمله نادرست است؟

- ۱ أَنْتَ سَمِعْتَ صَوْتَ وَالِدَتِكَ وَ الْآنَ تَذْهَبُ إِلَيْهَا: تُو صَدَاي مَادَرْت رَا شَنِيدِي وَ اَكْتُون بَه سُوِي او مِي رُوِي.
 ۲ اَنَا قَرَأْتُ دُرُوسِي أَمْسٍ وَ غَدًا أَذْهَبُ إِلَى السَّفَرِ: مَن دِيرُوز دَرَسَ هَايِم رَا خَوَانَدَم وَ فَرْدَا بَه مَسَاوَرَت مِي رُوم.
 ۳ أَ تَذْهَبِينَ مَعَ أُخْتِكَ؟ لَا، أَذْهَبُ مَعَ صَدِيقَتِي: أَيَا بَا خَوَاهَرَت مِي رُوِي؟ نَه، بَا دُوسْتَم مِي رُوم.
 ۴ أَنْتِ تَبْحَثِينَ عَن طَرِيقِ الْجَنَّةِ فِي حَيَاتِكَ: تُو دَرِبَارَهُ رَاه بَهشْت دَر زَنْدَگِيت بَحْث مِي كَنِي.

۲۲ - كَمْ عَدَدُ الْمُجَاهِدِينَ؟



- ۱ ثَمَانِيَّةٌ
 ۲ سَبْعَةٌ
 ۳ تِسْعَةٌ
 ۴ سِتَّةٌ

۲۳ - کدام گزینه مناسب جای خالی نیست؟ «ماذا؟ الكتاب.»

- ۱ تَفْعَلُ- أَقْرَأُ
 ۲ تَفْعَلِينَ- أَقْرَأُ
 ۳ تَفْعَلُ- تَقْرَأُ
 ۴ أَفْعَلُ- تَقْرَأُ

۲۴ - عبارت زیر چند اشتباه دستوری (قواعدی) دارد؟
 «أَ تَكْتُبِينَ الرِّسَالِ وَحَدَك؟ لَا، تَكْتُبِينَ مَعَ صَدِيقَتِي.»

- ۱ ۱
 ۲ ۲
 ۳ ۳
 ۴ اشتباه ندارد.

۲۵ - کدام عبارت از نظر قواعد، نادرست است؟

۱ الولدان نَجَحْنَا فِي امْتِحَانَاتِنَا فِي السَّنَةِ الْمَاضِيَةِ.

۲ يَا أَيُّهَا النَّسَاءُ هَلْ طَبَخْتُنَّ طَعَامًا أَمْسَ.

۳ الطُّلَابُ جَلَسُوا عَلَى كُرَاسِيهِمْ فِي الصَّفِّ.

۴ هُوَلاءِ الزَّمَلَاءِ واقِفُونَ فِي الصَّفِّ لِاحْتِرَامِ مُعَلِّمِهِمْ.

پیام های آسمان (۱۵ سؤال)

۲۶ - کدام یک از عبارات قرآنی زیر، انسان را به دقت در آفرینش «کوه ها» فرا می خواند؟

۱ ﴿إِلَى الْإِبِلِ كَيْفَ خُلِقَتْ﴾ ۲ ﴿إِلَى الْجِبَالِ كَيْفَ نُصِبَتْ﴾ ۳ ﴿إِلَى الْأَرْضِ كَيْفَ سُطِحَتْ﴾ ۴ ﴿إِلَى السَّمَاءِ كَيْفَ رُفِعَتْ﴾

۲۷ - در کدام گزینه معنا و مفهوم «تذکر» با سایر آیات متفاوت است؟

۱ ﴿إِنْ كُنْتُمْ فِي رَيْبٍ مِمَّا نَزَّلْنَا عَلَىٰ عَبْدِنَا فَأْتُوا بِسُورَةٍ مِثْلِهِ﴾: خداوند امر نموده در هر زمان که مردم در حقانیت قرآن تردید کردند، سوره ای مثل آن بیاورند.

۲ ﴿إِنِّي لَعَفَاؤُ لِمَنْ تَابَ وَ آمَنَ وَ عَمِلَ صَالِحًا ثُمَّ اهْتَدَى﴾: خداوند گناهان بزرگ افراد گناهکار را که عمل صالح انجام دهند، می بخشد (می آمرزد)

۳ ﴿أَفَلَا يَنْظُرُونَ إِلَى الْإِبِلِ كَيْفَ خُلِقَتْ﴾: خداوند تمام آن چه در آسمان ها و زمین است را برای شما آفریده تا در آن ها بیندیشید و به هدف خلقت پی ببرید.

۴ ﴿تَنْزِيلُ الْكِتَابِ مِنَ اللَّهِ الْعَزِيزِ الْحَكِيمِ﴾: قرآن کتابی است که از جانب خداوند نازل شده تا راهنما و هدایتگر انسان ها باشد.

۲۸ - مطابق سخن نورانی امیرمؤمنان علیه السلام هدف آفرینش از آنچه در زمین است، چیست؟

۱ اندیشه درباره آن ها و پی بردن به خلقت شگفت آور خداوند.

۲ اندیشه درباره آن ها و استفاده از آن ها برای رسیدن به بهشت و دوری از جهنم.

۳ استفاده صحیح از آن ها برای خدمت کردن به خلق خداوند مهربان.

۴ با استفاده صحیح از آن ها زمین را آباد کنیم و به بهشت خداوند راه یابیم.

۲۹ - کدام یک از عبارات زیر، درست نیست؟

۱ خداوند چون نیازهای ما را می داند، جهان را متناسب با نیازهای ما آفریده است.

۲ جهان طوری آفریده شده که انسان بتواند به بهترین شکل در آن زندگی کند.

۳ جهان، با انسان یا بدون انسان به راه خود ادامه می دهد و وجود آن متگی به انسان نیست.

۴ تمام آنچه روی زمین است برای انسان آفریده شده تا از آن برای رشد خود بهره ببرد.

۳۰ - چرا بسیاری از جزئیات شگفت عالم از چشم ما پوشیده مانده است؟

۱ زیرا تا به حال آن ها را به چشم ندیده ایم.

۲ زیرا نگاه ما به آن ها سریع و گذراست.

۳ زیرا شگفتی های عالم، پنهان و دور از نظر هستند.

۴ زیرا عالم ساده تر از آن است که جزئیات شگفتی داشته باشد.

۳۱ - با توجه به سخن حضرت علی علیه السلام هدف از آفرینش شگفت انگیز، کدام یک از موارد زیر است؟

الف) اندیشیدن درباره آن چه که در زمین است.

ب) راهیابی به بهشت الهی و رهایی از دوزخ.

ج) الگوگیری از آفرینش جهت پیشرفت دانش بشری.

۱ «الف»، «ب» و «ج»

۲ «الف» و «ج»

۳ «ب» و «ج»

۴ «الف» و «ب»

۳۲ - در کدام یک از موارد زیر، گذشت از خطای فرد خطاکار پسندیده است؟

۱ کسی که اصلاً کار خودش را خطا نمی بیند.

۲ کسی که تصمیمی برای ترک کار اشتباه خود ندارد.

۳ کسی که از روی جهالت و نادانی مرتکب اشتباه شده است.

۴ کسی که اشتباهات خود را نمی پذیرد و خود را اصلاح نمی کند.

۳۳ - کدام گزینه نادرست است؟

۱ خداوند به همه گناهکاران (اگر توبه کنند) وعده آمرزش داده است.

۲ خداوند حتی اشتباهات متعدّد بندگان را (اگر توبه کنند) می آمرزد.

۳ اگر کسی توبه کند می تواند مطمئن باشد که حتماً خداوند او را بخشیده است.

۴ برای توبه از حقّ الناس، تنها یک شرط را باید رعایت کرد و آن جبران حقّ مردم است.

۳۴ - در آیه مبارکه زیر، کدام صفت خداوند آمده است؟

﴿وَأَنَا لَعَفَاؤٌ لِّمَن تَابَ وَ آمَنَ وَ عَمِلَ صَالِحًا ثُمَّ اهْتَدَى﴾

۱ آمرزنده و پرده پوش

۲ پرده پوش

۳ بخشنده و هدایت کننده

۴ آمرزنده

۳۵ - در جمله زیر به ترتیب کدام صفات خداوند مطرح شده است؟

«خداوند هر بنده گناهکاری که توبه کند را می بخشد و آبروی او را در جلوی دیگران حفظ می کند.»

۱ پرده پوش و آمرزنده

۲ آمرزنده و پرده پوش

۳ مهربان و آمرزنده

۴ مهربان و پرده پوش

۳۶ - رضا در فوتبال از ضربه سهوی و غیر عمدی امید ناراحت شده بود. امید عذرخواهی کرد و قول داد از این به بعد بیشتر مراقب باشد، اما رضا پذیرفت و با امید قهر کرد. اتفاقاً آن شب، شب قدر بود. رضا هم با پدرش مشغول دعا و مناجات بود و از خداوند درمورد اشتباهاتش طلب بخشش و مغفرت می کرد. ناگهان یاد اتفاق صبح افتاد. به نظر شما، کدام آیه را باید برای رضا خواند؟

۱ ﴿قُلْ يَا عِبَادِيَ الَّذِينَ أَسْرَفُوا عَلَىٰ أَنفُسِهِمْ﴾ ۲ ﴿وَإِنِّي لَغَفَّارٌ لِّمَن تَابَ وَ آمَنَ وَ عَمِلَ صَالِحًا﴾

۳ ﴿إِنَّ اللَّهَ يَغْفِرُ الذُّنُوبَ جَمِيعًا﴾ ۴ ﴿... وَ لِيَعْفُوا وَ لِيَصْفَحُوا أَلَا نُحِبُّونَ أَنْ يَغْفِرَ اللَّهُ لَكُمْ﴾

۳۷ - گذشت کردن نسبت به فردی که به اشتباهش پی برده و از انجام آن پشیمان شده است، چه نتیجه ای در وی دارد؟

۱ اصلاح رفتار ۲ اعتماد به نفس ۳ خویشتن داری ۴ خوش خلقی

۳۸ - در حکایت آمرزنده پیده پوش، چرا استجابت دعای مردم به تأخیر افتاد؟

۱ زیرا خداوند از مردم خشمگین بود و می خواست آن ها را عذاب کند.
۲ زیرا دعای آن ها همگانی نبود.
۳ زیرا خداوند می خواست همه مردم توبه کنند و از گناهان پاک شوند.
۴ زیرا پیامبر خدا ﷺ در بین دعاکنندگان نبود.

۳۹ - کدام واژه در موارد زیر به لحاظ معنایی با دیگر واژه ها متفاوت است؟

۱ اَسْرَفُوا ۲ يَغْفُوا ۳ يَغْفِرُ ۴ يَصْفَحُوا

۴۰ - مطابق فرمایش رسول اکرم ﷺ، نتیجه عفو و گذشت چیست؟

۱ صبر و بردباری ۲ عزت و سرافرازی ۳ امنیّت خاطر ۴ خوش خلقی

زبان انگلیسی (۱۰ سؤال)

۴۱ - Which item completes the conversation correctly?

- کدام گزینه مکالمه زیر را به درستی کامل می کند؟

A: Where is your classmate from?

B: She speaks Arabic, but I don't know her

۱ family ۲ language ۳ job ۴ nationality

۴۲ - Saeed goes to the English class on ODD days; which item shows this?

- سعید روزهای فرد به کلاس زبان می رود؛ کدام گزینه این روزها را نشان می دهد؟

- ۱ Sunday, Wednesday ۲ Saturday, Monday ۳ Tuesday, Thursday ۴ Thursday, Saturday

۴۳ - Choose the correct item.

- گزینه درست را انتخاب کنید.

This week my friend and I work in the night shift. We work from

- ۱ ۶ p.m. to ۶ a.m. ۲ ۶ a.m. to ۶ p.m. ۳ sunrise to sunset ۴ morning to night

۴۴ - Which item does NOT complete the conversation correctly?

- کدام گزینه مکالمه زیر را به درستی کامل نمی کند؟

A: What days do they go shopping?

B:

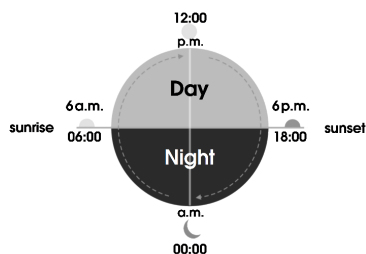
- ۱ In the mornings ۲ On Friday mornings ۳ Every weekday ۴ On Sundays

۴۵ - According to the relation of the words, which item is ODD?

- با توجه به رابطه بین دو کلمه داده شده، کدام گزینه متفاوت است؟

- ۱ Spain → Spanish ۲ French → France ۳ Iran → Iranian ۴ China → Chinese

۴۶ - In which item, there is a true relation?



- در کدام گزینه، بین عبارات داده شده رابطه درستی وجود دارد؟

- ۱ morning → day and night ۲ afternoon → day and night
۳ afternoon → night ۴ evening → day

۴۷ -

Which item completes the conversation correctly?

- کدام گزینه مکالمه زیر را به درستی کامل می کند؟

A: When can you start reading your book?

B:

۱ I stay at home and read my book.

۲ Well, this Tuesday afternoon.

۳ I start reading it in the class.

۴ My teacher starts reading my book on Tuesday.

۴۸ - Choose the correct item.

- گزینه درست را انتخاب کنید.

"Tagor and Mehat live in Japan, but they are not Japanese. They study there. They are Indian."

۱ nationally

۲ friendly

۳ originally

۴ usually

■ - Read the text below and answer the questions.

- متن زیر را بخوانید و به پرسش های مربوط به آن پاسخ دهید.

"I am Mohsen. I love sports; I go to the gym with my classmates and teachers every weekday from ۴ p.m. to ۶ p.m. I love my family members; I see them on the weekends."

۴۹ - Choose the correct item according to the given text.

- با توجه به متن داده شده، گزینه درست را انتخاب کنید.

"Mohsen plays sports on"

۱ Tuesday afternoons

۲ Tuesday mornings

۳ Thursday afternoons

۴ Thursday mornings

۵۰ - Choose the correct item according to the given text.

- با توجه به متن داده شده، گزینه درست را انتخاب کنید.

"Mohsen visits his on Fridays."

۱ classmates

۲ relatives

۳ friends

۴ teachers

مطالعات اجتماعی (۱۵ سؤال)

۵۱ - قوای سه گانه زیر نظر چه شخصی اداره می شود؟

۴ رئیس مجلس

۳ رئیس دولت

۲ رئیس جمهور

۱ رهبر

۵۲ - تأیید صلاحیت داوطلبان ریاست جمهوری برعهده کدام نهاد است؟

- ۱ شورای نگهبان ۲ مجلس شورای اسلامی ۳ وزارت کشور ۴ قوه مقننه

۵۳ - آیه ۹۲ سوره آل عمران ﴿هرگز به نیکی نمی رسید مگر این که از آنچه دوست دارید انفاق کنید﴾ به کدام مورد زیر اشاره دارد؟

- ۱ پدر علی مبلغ ۲۰.۰۰۰.۰۰۰ را در بانک می گذارد و از سود آن خرج خانواده خود می کند.
۲ علی در عروسی خاله خود بسیار کم غذا خورد که بتواند یاد فقرا و مستمندان باشد.
۳ محمد در مدرسه بسیار درس می خواند تا شاگرد اول شود که از پدر خود به علت زحمات زیادش تشکر کرده باشد.
۴ پدر علی مقداری از درآمد خود را به یکی از همسایه ها می دهد زیرا فعلاً توان کار کردن ندارد.

۵۴ - کدام یک از مزایای تعاون و خانواده نیست؟

- ۱ صمیمیت ۲ محبت ۳ احساس مفید بودن ۴ صرفه جویی

۵۵ - سازمان ها و مؤسسات خیریه باید از کدام مرکز مجوز بگیرند؟

- ۱ شورای شهر ۲ وزارت ارشاد ۳ وزارت کشور ۴ مجلس شورا

۵۶ - کدام گزینه نادرست است؟

- ۱ برای شروع کار رئیس جمهور، لازم است حکم ایشان توسط رهبر امضا و تحلیف شود.
۲ مراسم تحلیف در مجلس شورای اسلامی برگزار می شود.
۳ نمایندگان مجلس، شورای نگهبان و رئیس قوه قضائیه نیز در مراسم تحلیف حضور دارند.
۴ رئیس جمهور در مراسم تحلیف، سوگند یاد می کند که وظایف خود را به درستی انجام دهد.

۵۷ - مقر هیئت دولت کجاست؟

- ۱ مراکز استان ۲ شهرهای بزرگ ۳ پایتخت ۴ وزارتخانه ها

۵۸ - هیئت دولت از چه کسانی تشکیل می شود؟

- ۱ رئیس جمهور و معاونان وی
۲ رئیس جمهور، وزیران و معاونان
۳ معاونان و وزیران دولت
۴ وزیران و معاونان برگزیده

۵۹ - هر وزیری در برابر نمایندگان ملت در مجلس شورای اسلامی، برنامه های خود را ارائه می دهد و سپس نمایندگان درباره صلاحیت او برای وزارت خانه اظهار نظر کرده و درباره او رأی گیری می کنند. این مراسم مربوط به چه رویدادی است؟

- ۱ استیضاح وزیران
۲ سؤال از وزیران
۳ تحلیف وزیران
۴ رأی اعتماد وزیران

۶۰ - کدام گزینه در مورد حق انتخابات درست است؟

- ۱ همه ایرانی های واجد شرایط باید در انتخابات ریاست جمهوری شرکت کنند.
۲ اتباع جمهوری اسلامی باید در انتخابات شرکت کنند.
۳ همه کسانی که ایرانی و تبعه جمهوری اسلامی اند می توانند در انتخابات شرکت کنند.
۴ اتباع ایرانی واجد شرایط می توانند در انتخابات شرکت کنند.

۶۱ - دولت و رئیس جمهور در مقابل چه کسانی مسئول هستند؟

- ۱ قوه مقننه- قوه قضائیه- رهبر
۲ شورای نگهبان- مجلس خبرگان- قوه قضائیه
۳ ملت- رهبر- مجلس شورای اسلامی
۴ رهبر- مجلس شورای اسلامی- مجلس خبرگان

۶۲ - هر بخش از دولت توسط چه کسی اداره می شود؟

- ۱ وزیر
۲ معاون
۳ رئیس جمهور
۴ رهبر

۶۳ - در جریان انتخابات ریاست جمهوری از زمان داوطلب شدن کاندیدا تا انتخاب وزرا، نقش کدام نهاد یا گروه، کمتر دیده می شود؟

- ۱ نهاد رهبری
۲ اعضای قوه مقننه
۳ اعضای قوه قضائیه
۴ معاونان رئیس جمهور

۶۴ - به ترتیب معنی «بخشیدن- یاری رساندن- در اختیار گذاشتن» در کدام گزینه درست تر است؟

- ۱ تعاون- وقف- بیمه
۲ وقف- انفاق- تعاون
۳ انفاق- تعاون- وقف
۴ همکاری- وقف- ایثار

۶۵ - براساس قانون انتخابات ریاست جمهوری اولین اعلام برنامه کاندیداها در چه زمانی است؟

- ۱ در هنگام ثبت نام برای نامزدی ریاست جمهوری
۲ پس از پیروزی در انتخابات ریاست جمهوری
۳ پس از تأیید صلاحیت توسط شورای نگهبان
۴ پیش از ثبت نام و کاندیدا شدن

ریاضیات (۲۰ سؤال)

۶۶ - چه تعداد از عبارت های زیر، درست هستند؟

الف) بین هر دو عدد صحیح، بی شمار کسر وجود دارد.

ب) به هر عدد کسری به صورت $\frac{a}{b}$ که در آن a و b اعداد صحیح باشند، عدد گویا می گوئیم.

ج) صفر، تنها عددی است که معکوس ندارد.

د) کسری که مخرج آن صفر باشد، تعریف نشده است.

- ۱ ۱ ۲ ۲ ۳ ۳ ۴ ۴

۶۷ - حاصل عبارت $c = (-\frac{14}{5}) \times (-\frac{13}{5}) \times (-\frac{12}{5}) \times \dots \times \frac{5}{5}$ کدام است؟

- ۱ $\frac{۳۷}{۵}$ ۲ صفر ۳ $\frac{۸۱}{۵}$ ۴ $\frac{۲۱۹۴}{۱۲۵}$

۶۸ - کدام یک از اعداد زیر گویا نیست؟

- ۱ صفر ۲ $-\frac{۲}{۳}$ ۳ $-\frac{۵}{۱}$ ۴ $\sqrt{۲}$

۶۹ - اگر عدد $B = ۲^۳ \times ۳ \times ۵^۲ \times ۷^۲$ باشد، کدام دسته از اعداد زیر شمارنده های عدد B نیستند؟

- ۱ ۵۰ و ۲۱، ۶ ۲ ۳۵ و ۲۸، ۲۴ ۳ ۸۰، ۲۲۵ و ۸ ۴ ۴۰ و ۱۲، ۷۵

۷۰ - دو عدد a و b نسبت به هم اول هستند و $ab = ۱۸$ است. ک.م.م دو عدد a و b چند است؟

- ۱ ۱ ۲ ۲ ۳ ۹ ۴ ۱۸

۷۱ - مجموع رقم های یکان اعداد اول بین ۱۰ و ۳۰ بر کدام عدد بخش پذیر نیست؟

- ۱ ۴ ۲ ۶ ۳ ۸ ۴ ۱۶

۷۲ - حاصل عبارت A کدام است؟

$$A = \frac{-3^2 \times 1.2}{1+2+3+\dots+199+200}$$

۱ ۳
۲ ۴
۳ ۵
۴ ۶
۵ ۸
۶ ۱۰
۷ ۱۲
۸ ۱۵
۹ ۱۸
۱۰ ۲۰
۱۱ ۲۲
۱۲ ۲۴
۱۳ ۲۶
۱۴ ۲۸
۱۵ ۳۰
۱۶ ۳۲
۱۷ ۳۴
۱۸ ۳۶
۱۹ ۳۸
۲۰ ۴۰

۱ ۳
۲ ۴
۳ ۵
۴ ۶
۵ ۸
۶ ۱۰
۷ ۱۲
۸ ۱۵
۹ ۱۸
۱۰ ۲۰
۱۱ ۲۲
۱۲ ۲۴
۱۳ ۲۶
۱۴ ۲۸
۱۵ ۳۰
۱۶ ۳۲
۱۷ ۳۴
۱۸ ۳۶
۱۹ ۳۸
۲۰ ۴۰

۱ ۳
۲ ۴
۳ ۵
۴ ۶
۵ ۸
۶ ۱۰
۷ ۱۲
۸ ۱۵
۹ ۱۸
۱۰ ۲۰
۱۱ ۲۲
۱۲ ۲۴
۱۳ ۲۶
۱۴ ۲۸
۱۵ ۳۰
۱۶ ۳۲
۱۷ ۳۴
۱۸ ۳۶
۱۹ ۳۸
۲۰ ۴۰

۱ ۳
۲ ۴
۳ ۵
۴ ۶
۵ ۸
۶ ۱۰
۷ ۱۲
۸ ۱۵
۹ ۱۸
۱۰ ۲۰
۱۱ ۲۲
۱۲ ۲۴
۱۳ ۲۶
۱۴ ۲۸
۱۵ ۳۰
۱۶ ۳۲
۱۷ ۳۴
۱۸ ۳۶
۱۹ ۳۸
۲۰ ۴۰

۷۳ - اگر a یک عدد صحیح غیرصفر باشد، به ازای چند مقدار برای a حاصل عبارت $\frac{82}{a} + a$ عددی صحیح است؟

۱ ۳
۲ ۴
۳ ۵
۴ ۶
۵ ۸
۶ ۱۰
۷ ۱۲
۸ ۱۵
۹ ۱۸
۱۰ ۲۰
۱۱ ۲۲
۱۲ ۲۴
۱۳ ۲۶
۱۴ ۲۸
۱۵ ۳۰
۱۶ ۳۲
۱۷ ۳۴
۱۸ ۳۶
۱۹ ۳۸
۲۰ ۴۰

۱ ۳
۲ ۴
۳ ۵
۴ ۶
۵ ۸
۶ ۱۰
۷ ۱۲
۸ ۱۵
۹ ۱۸
۱۰ ۲۰
۱۱ ۲۲
۱۲ ۲۴
۱۳ ۲۶
۱۴ ۲۸
۱۵ ۳۰
۱۶ ۳۲
۱۷ ۳۴
۱۸ ۳۶
۱۹ ۳۸
۲۰ ۴۰

۱ ۳
۲ ۴
۳ ۵
۴ ۶
۵ ۸
۶ ۱۰
۷ ۱۲
۸ ۱۵
۹ ۱۸
۱۰ ۲۰
۱۱ ۲۲
۱۲ ۲۴
۱۳ ۲۶
۱۴ ۲۸
۱۵ ۳۰
۱۶ ۳۲
۱۷ ۳۴
۱۸ ۳۶
۱۹ ۳۸
۲۰ ۴۰

۱ ۳
۲ ۴
۳ ۵
۴ ۶
۵ ۸
۶ ۱۰
۷ ۱۲
۸ ۱۵
۹ ۱۸
۱۰ ۲۰
۱۱ ۲۲
۱۲ ۲۴
۱۳ ۲۶
۱۴ ۲۸
۱۵ ۳۰
۱۶ ۳۲
۱۷ ۳۴
۱۸ ۳۶
۱۹ ۳۸
۲۰ ۴۰

۷۴ - در تساوی $\frac{-2}{-3^2+1} = \frac{-12 \div 3 \times 4}{\square}$ مقدار \square کدام گزینه است؟

۱ ۳
۲ ۴
۳ ۵
۴ ۶
۵ ۸
۶ ۱۰
۷ ۱۲
۸ ۱۵
۹ ۱۸
۱۰ ۲۰
۱۱ ۲۲
۱۲ ۲۴
۱۳ ۲۶
۱۴ ۲۸
۱۵ ۳۰
۱۶ ۳۲
۱۷ ۳۴
۱۸ ۳۶
۱۹ ۳۸
۲۰ ۴۰

۱ ۳
۲ ۴
۳ ۵
۴ ۶
۵ ۸
۶ ۱۰
۷ ۱۲
۸ ۱۵
۹ ۱۸
۱۰ ۲۰
۱۱ ۲۲
۱۲ ۲۴
۱۳ ۲۶
۱۴ ۲۸
۱۵ ۳۰
۱۶ ۳۲
۱۷ ۳۴
۱۸ ۳۶
۱۹ ۳۸
۲۰ ۴۰

۱ ۳
۲ ۴
۳ ۵
۴ ۶
۵ ۸
۶ ۱۰
۷ ۱۲
۸ ۱۵
۹ ۱۸
۱۰ ۲۰
۱۱ ۲۲
۱۲ ۲۴
۱۳ ۲۶
۱۴ ۲۸
۱۵ ۳۰
۱۶ ۳۲
۱۷ ۳۴
۱۸ ۳۶
۱۹ ۳۸
۲۰ ۴۰

۱ ۳
۲ ۴
۳ ۵
۴ ۶
۵ ۸
۶ ۱۰
۷ ۱۲
۸ ۱۵
۹ ۱۸
۱۰ ۲۰
۱۱ ۲۲
۱۲ ۲۴
۱۳ ۲۶
۱۴ ۲۸
۱۵ ۳۰
۱۶ ۳۲
۱۷ ۳۴
۱۸ ۳۶
۱۹ ۳۸
۲۰ ۴۰

۷۵ - نزدیک ترین عدد صحیح به حاصل تقریبی عبارت A کدام است؟ $A = -15/7 - (-5/0.1) + 135/12$

۱ ۳
۲ ۴
۳ ۵
۴ ۶
۵ ۸
۶ ۱۰
۷ ۱۲
۸ ۱۵
۹ ۱۸
۱۰ ۲۰
۱۱ ۲۲
۱۲ ۲۴
۱۳ ۲۶
۱۴ ۲۸
۱۵ ۳۰
۱۶ ۳۲
۱۷ ۳۴
۱۸ ۳۶
۱۹ ۳۸
۲۰ ۴۰

۱ ۳
۲ ۴
۳ ۵
۴ ۶
۵ ۸
۶ ۱۰
۷ ۱۲
۸ ۱۵
۹ ۱۸
۱۰ ۲۰
۱۱ ۲۲
۱۲ ۲۴
۱۳ ۲۶
۱۴ ۲۸
۱۵ ۳۰
۱۶ ۳۲
۱۷ ۳۴
۱۸ ۳۶
۱۹ ۳۸
۲۰ ۴۰

۱ ۳
۲ ۴
۳ ۵
۴ ۶
۵ ۸
۶ ۱۰
۷ ۱۲
۸ ۱۵
۹ ۱۸
۱۰ ۲۰
۱۱ ۲۲
۱۲ ۲۴
۱۳ ۲۶
۱۴ ۲۸
۱۵ ۳۰
۱۶ ۳۲
۱۷ ۳۴
۱۸ ۳۶
۱۹ ۳۸
۲۰ ۴۰

۱ ۳
۲ ۴
۳ ۵
۴ ۶
۵ ۸
۶ ۱۰
۷ ۱۲
۸ ۱۵
۹ ۱۸
۱۰ ۲۰
۱۱ ۲۲
۱۲ ۲۴
۱۳ ۲۶
۱۴ ۲۸
۱۵ ۳۰
۱۶ ۳۲
۱۷ ۳۴
۱۸ ۳۶
۱۹ ۳۸
۲۰ ۴۰

۷۶ - کدام عدد از دو کسر $-\frac{2}{5}$ و $-\frac{1}{7}$ به یک فاصله است؟

۱ ۳
۲ ۴
۳ ۵
۴ ۶
۵ ۸
۶ ۱۰
۷ ۱۲
۸ ۱۵
۹ ۱۸
۱۰ ۲۰
۱۱ ۲۲
۱۲ ۲۴
۱۳ ۲۶
۱۴ ۲۸
۱۵ ۳۰
۱۶ ۳۲
۱۷ ۳۴
۱۸ ۳۶
۱۹ ۳۸
۲۰ ۴۰

۱ ۳
۲ ۴
۳ ۵
۴ ۶
۵ ۸
۶ ۱۰
۷ ۱۲
۸ ۱۵
۹ ۱۸
۱۰ ۲۰
۱۱ ۲۲
۱۲ ۲۴
۱۳ ۲۶
۱۴ ۲۸
۱۵ ۳۰
۱۶ ۳۲
۱۷ ۳۴
۱۸ ۳۶
۱۹ ۳۸
۲۰ ۴۰

۱ ۳
۲ ۴
۳ ۵
۴ ۶
۵ ۸
۶ ۱۰
۷ ۱۲
۸ ۱۵
۹ ۱۸
۱۰ ۲۰
۱۱ ۲۲
۱۲ ۲۴
۱۳ ۲۶
۱۴ ۲۸
۱۵ ۳۰
۱۶ ۳۲
۱۷ ۳۴
۱۸ ۳۶
۱۹ ۳۸
۲۰ ۴۰

۱ ۳
۲ ۴
۳ ۵
۴ ۶
۵ ۸
۶ ۱۰
۷ ۱۲
۸ ۱۵
۹ ۱۸
۱۰ ۲۰
۱۱ ۲۲
۱۲ ۲۴
۱۳ ۲۶
۱۴ ۲۸
۱۵ ۳۰
۱۶ ۳۲
۱۷ ۳۴
۱۸ ۳۶
۱۹ ۳۸
۲۰ ۴۰

۷۷ - در تساوی روبه رو، کدام عدد می تواند مقدار a باشد؟ $\frac{42 \times (-15) \times 18}{(-21) \times a \times 45} = \frac{a}{3}$

۱ ۳
۲ ۴
۳ ۵
۴ ۶
۵ ۸
۶ ۱۰
۷ ۱۲
۸ ۱۵
۹ ۱۸
۱۰ ۲۰
۱۱ ۲۲
۱۲ ۲۴
۱۳ ۲۶
۱۴ ۲۸
۱۵ ۳۰
۱۶ ۳۲
۱۷ ۳۴
۱۸ ۳۶
۱۹ ۳۸
۲۰ ۴۰

۱ ۳
۲ ۴
۳ ۵
۴ ۶
۵ ۸
۶ ۱۰
۷ ۱۲
۸ ۱۵
۹ ۱۸
۱۰ ۲۰
۱۱ ۲۲
۱۲ ۲۴
۱۳ ۲۶
۱۴ ۲۸
۱۵ ۳۰
۱۶ ۳۲
۱۷ ۳۴
۱۸ ۳۶
۱۹ ۳۸
۲۰ ۴۰

۱ ۳
۲ ۴
۳ ۵
۴ ۶
۵ ۸
۶ ۱۰
۷ ۱۲
۸ ۱۵
۹ ۱۸
۱۰ ۲۰
۱۱ ۲۲
۱۲ ۲۴
۱۳ ۲۶
۱۴ ۲۸
۱۵ ۳۰
۱۶ ۳۲
۱۷ ۳۴
۱۸ ۳۶
۱۹ ۳۸
۲۰ ۴۰

۱ ۳
۲ ۴
۳ ۵
۴ ۶
۵ ۸
۶ ۱۰
۷ ۱۲
۸ ۱۵
۹ ۱۸
۱۰ ۲۰
۱۱ ۲۲
۱۲ ۲۴
۱۳ ۲۶
۱۴ ۲۸
۱۵ ۳۰
۱۶ ۳۲
۱۷ ۳۴
۱۸ ۳۶
۱۹ ۳۸
۲۰ ۴۰

۷۸ - کدام یک از اعداد زیر در فاصله $-2 < x < -1$ قرار دارند؟

۱ ۳
۲ ۴
۳ ۵
۴ ۶
۵ ۸
۶ ۱۰
۷ ۱۲
۸ ۱۵
۹ ۱۸
۱۰ ۲۰
۱۱ ۲۲
۱۲ ۲۴
۱۳ ۲۶
۱۴ ۲۸
۱۵ ۳۰
۱۶ ۳۲
۱۷ ۳۴
۱۸ ۳۶
۱۹ ۳۸
۲۰ ۴۰

۱ ۳
۲ ۴
۳ ۵
۴ ۶
۵ ۸
۶ ۱۰
۷ ۱۲
۸ ۱۵
۹ ۱۸
۱۰ ۲۰
۱۱ ۲۲
۱۲ ۲۴
۱۳ ۲۶
۱۴ ۲۸
۱۵ ۳۰
۱۶ ۳۲
۱۷ ۳۴
۱۸ ۳۶
۱۹ ۳۸
۲۰ ۴۰

۱ ۳
۲ ۴
۳ ۵
۴ ۶
۵ ۸
۶ ۱۰
۷ ۱۲
۸ ۱۵
۹ ۱۸
۱۰ ۲۰
۱۱ ۲۲
۱۲ ۲۴
۱۳ ۲۶
۱۴ ۲۸
۱۵ ۳۰
۱۶ ۳۲
۱۷ ۳۴
۱۸ ۳۶
۱۹ ۳۸
۲۰ ۴۰

۱ ۳
۲ ۴
۳ ۵
۴ ۶
۵ ۸
۶ ۱۰
۷ ۱۲
۸ ۱۵
۹ ۱۸
۱۰ ۲۰
۱۱ ۲۲
۱۲ ۲۴
۱۳ ۲۶
۱۴ ۲۸
۱۵ ۳۰
۱۶ ۳۲
۱۷ ۳۴
۱۸ ۳۶
۱۹ ۳۸
۲۰ ۴۰

۷۹ - تعداد عددهای اول کوچک تر از ۵۰، ۱۵ تا است، تعداد عددهای مرکب کوچک تر از ۵۰ چه تعداد است؟

۱ ۳
۲ ۴
۳ ۵
۴ ۶
۵ ۸
۶ ۱۰
۷ ۱۲
۸ ۱۵
۹ ۱۸
۱۰ ۲۰
۱۱ ۲۲
۱۲ ۲۴
۱۳ ۲۶
۱۴ ۲۸
۱۵ ۳۰
۱۶ ۳۲
۱۷ ۳۴
۱۸ ۳۶
۱۹ ۳۸
۲۰ ۴۰

۱ ۳
۲ ۴
۳ ۵
۴ ۶
۵ ۸
۶ ۱۰
۷ ۱۲
۸ ۱۵
۹ ۱۸
۱۰ ۲۰
۱۱ ۲۲
۱۲ ۲۴
۱۳ ۲۶
۱۴ ۲۸
۱۵ ۳۰
۱۶ ۳۲
۱۷ ۳۴
۱۸ ۳۶
۱۹ ۳۸
۲۰ ۴۰

۱ ۳
۲ ۴
۳ ۵
۴ ۶
۵ ۸
۶ ۱۰
۷ ۱۲
۸ ۱۵
۹ ۱۸
۱۰ ۲۰
۱۱ ۲۲
۱۲ ۲۴
۱۳ ۲۶
۱۴ ۲۸
۱۵ ۳۰
۱۶ ۳۲
۱۷ ۳۴
۱۸ ۳۶
۱۹ ۳۸
۲۰ ۴۰

۱ ۳
۲ ۴
۳ ۵
۴ ۶
۵ ۸
۶ ۱۰
۷ ۱۲
۸ ۱۵
۹ ۱۸
۱۰ ۲۰
۱۱ ۲۲
۱۲ ۲۴
۱۳ ۲۶
۱۴ ۲۸
۱۵ ۳۰
۱۶ ۳۲
۱۷ ۳۴
۱۸ ۳۶
۱۹ ۳۸
۲۰ ۴۰

۸۰ - مستطیلی را که طول و عرض آن اعداد اول هستند، طوری بریده ایم که یک مربع و یک مستطیل کوچک ایجاد شده است. اگر طول و عرض مستطیل کوچک نیز عدد اول و محیط آن ۳۸ باشد، آن گاه مساحت مستطیل بزرگ کدام است؟

- ۱ ۳۲۳ ۲ ۴۲۱ ۳ ۳۱۲ ۴ ۵۰۰

۸۱ - کدام یک از اعداد زیر اول است؟

- ۱ $1+2+3+4+\dots+100$ ۲ $3+2 \times 19$ ۳ 7^2+3^2 ۴ ۱۱۱

۸۲ - مساحت مثلث قائم الزاویه ای به ضلع های زاویه قائمه a و $4\frac{3}{5}$ برابر $\frac{46}{15}$ است. اندازه ضلع a کدام است؟

- ۱ $\frac{4}{3}$ ۲ $\frac{5}{3}$ ۳ $\frac{2}{3}$ ۴ $\frac{1}{3}$

۸۳ - معکوس قرینه حاصل عبارت $A = \frac{-34-5-3}{7}$ کدام است؟

- ۱ -۶ ۲ $\frac{41}{7}$ ۳ $\frac{1}{6}$ ۴ $-\frac{7}{42}$

۸۴ - کدام عبارت درست است؟

- ۱ همه مضرب های یک عدد اول، عددی مرکب است.
 ۲ عدد ۵۱ و ۱۸ نسبت به هم اول هستند.
 ۳ همه مضرب های یک عدد مرکب، مرکب هستند.
 ۴ هر عدد طبیعی دست کم دو شمارنده دارد.

۸۵ - چند کسر با مخرج ۵۰ بین دو کسر $\frac{2}{3}$ و $\frac{3}{4}$ وجود دارد؟

- ۱ ۴ ۲ ۶ ۳ هیچ ۴ ۲

علوم تجمیعی (۲۰ سؤال)

۸۶ - کدام یک از مخلوط های زیر همگن نیست؟

- ۱ آب نمک ۲ شربت قند ۳ شربت معده ۴ آب الکل

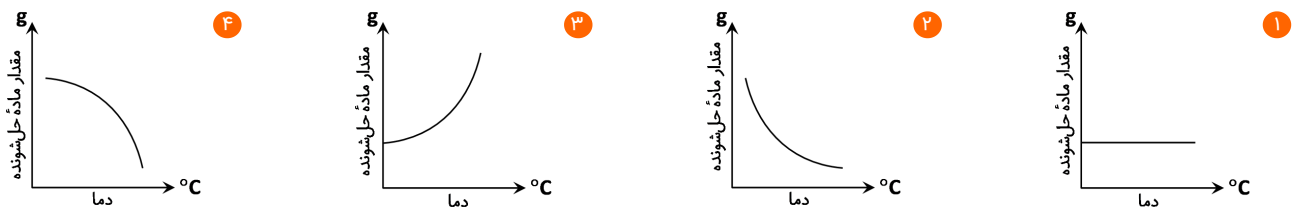
۸۷ - کدام محلول مس سولفات در آب پررنگ تر است؟

- ۱ ۲۰ گرم بر لیتر ۲ 0.2 گرم بر سانتی متر مکعب
 ۳ 0.02 گرم بر لیتر ۴ 0.002 گرم بر سانتی متر مکعب

۸۸ - مهم ترین دلیل از بین رفتن ماهی قرمز در تنگ شیشه ای که مدتی است آب آن عوض نشده است، چیست؟

- ۱ آب تنگ گرم شده و اکسیژن محلول در آن کمتر شده است.
 ۲ اکسیژن تمام مولکول های آب از دست رفته است.
 ۳ کربن دی اکسید آب افزایش پیدا کرده است.
 ۴ اکسیژن زیادی از هوا وارد آب شده است.

۸۹ - کدام نمودار مربوط به انحلال پذیری پتاسیم نیترات است؟



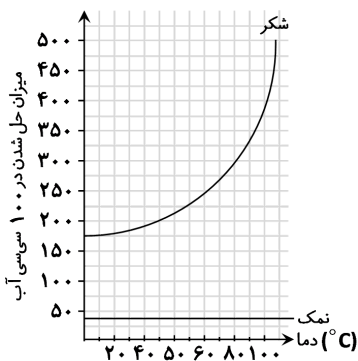
۹۰ - تمام روش های جداسازی کدام دسته از مخلوط های زیر یکسان است؟

- ۱ نفت خام/چربی از شیر
 ۲ آب و نمک/آب و شکر
 ۳ آب و روغن/تهیه گلاب
 ۴ آب و الکل/آب و ماسه

۹۱ - در کدام گزینه به ترتیب «عنصر، ترکیب، مخلوط همگن و تعلیقه» وجود دارد؟

- ۱ آب مقطر- زنگ آهن- آب قند- شربت خاکشیر
 ۲ طلا- قند- هوا- شربت معده
 ۳ آهن- هوا- آب نمک- آب و خاک
 ۴ چوب- نقره- طلای زینتی- شربت آلبیمو

۹۲ - در نمودار زیر میزان حل شدن نمک و شکر در آب، برحسب دما دیده می شود. مقدار حل شدن نمک و شکر در ۱۰۰ سی سی آب در دمای ۲۰°C به ترتیب از راست به چپ کدام است؟



- ۱ ۱۵۰ گرم- ۲۰۰ گرم
 ۲ کمتر از ۵۰ گرم- کمتر از ۱۵۰ گرم
 ۳ ۲۵۰ گرم- ۳۵۰ گرم
 ۴ کمتر از ۵۰ گرم- کمتر از ۲۰۰ گرم

۹۳ - کدام مورد ماده خالص از نوع عنصر است؟

- ۱ مس ۲ سکه ۳ آب مقطر ۴ شربت آبلیمو

۹۴ - کدام مورد با تغییر در نوع مولکول های مواد همراه است؟

- ۱ انجماد آب ۲ حل شدن شکر در آب ۳ انداختن قرص جوشان در آب ۴ تقطیر آب

۹۵ - در کدام یک از گزینه های زیر انرژی شیمیایی به الکتریکی تبدیل می شود؟

- ۱ جاروبرقی ۲ استفاده از باتری تلفن همراه ۳ شارژ باتری ۴ ساعت آفتابی

۹۶ - برای خاموش کردن آتش حاصل از بنزین، کدام راه مناسب نیست؟

- ۱ ریختن خاک و ماسه ۲ ریختن آب ۳ پاشیدن کف آتش نشانی ۴ قطع جریان بنزین

۹۷ - کدام تغییر شیمیایی است؟

- ۱ پاره شدن کاغذ ۲ ریختن قند در آب ۳ زنگ زدن آهن ۴ انبساط سیم آهنی

۹۸ - می خواهیم مطابق نمودار زیر، تغییر در یک آزمایش با میخ آهنی را دنبال کنیم. در جاهای خالی چه کلماتی قرار می گیرد؟

محلول ... (C) ... رنگ + میخ آهنی به رنگ ... (B) ... → محلول ... (A) ... رنگ + میخ آهنی خاکستری رنگ

- ۱ A : مس سولفات آبی- B : خاکستری- C : آبی ۲ A : مس سولفات سبز- B : قرمز- C : آبی

- ۳ A : مس سولفات آبی- B : سرخ مسی- C : سبز مایل به آبی ۴ A : منیزیم سولفات سفید- B : سرخ مسی- C : سبز مایل به آبی

۹۹ - از بین گزینه های زیر کدام نادرست است؟

- ۱ همه مواد، انرژی پتانسیل شیمیایی دارند.
۲ پختن غذا تغییر فیزیکی مفیدی است که به هضم غذا در بدن کمک می کند.
۳ هنگامی که یک ماده دچار تغییر شیمیایی می شود سطح انرژی شیمیایی آن تغییر می کند.
۴ تغییر در شکل، اندازه و حالت ماده از تغییرهای فیزیکی است.

۱۰۰ - کدام راه سبب آزاد شدن انرژی شیمیایی نمی شود؟

- ۱ سوختن مواد ۲ ساختن باتری ۳ اکسایش غذا در سلول ۴ شکستن لیوان با آب جوش

۱۰۱ - سوختن مواد در فضای بسته به علت کمبود موجب مسمومیت با گاز خواهد شد.

- ۱ ماده سوختنی- کربن دی اکسید ۲ اکسیژن- کربن دی اکسید
۳ گرما- کربن مونوکسید ۴ اکسیژن- کربن مونوکسید

۱۰۲ - کدام یک، تغییر شیمیایی مضر است؟

- ۱ تغییر رنگ پارچه در مقابل نور آفتاب ۲ هضم غذا در بدن
۳ تبدیل شیر به ماست ۴ شکستن شیشه عینک

۱۰۳ - کدام مورد نقش کاتالیزورها را در واکنش های شیمیایی نشان می دهد؟

- ۱ به طور مستقیم با واکنش دهنده ها واکنش داده و به فرآورده تبدیل می شوند.
۲ بر سرعت واکنش ها تأثیری ندارند.
۳ روی نمودار میزان تولید فرآورده به زمان اثری ندارد.
۴ سرعت واکنش ها را افزایش می دهند و مصرف نمی شوند.

۱۰۴ - کدام نمودار درصد گازهای نیتروژن و اکسیژن در هوا را به درستی نشان می دهد؟



۱۰۵ - چرا ماده حاصل از تجزیه آب اکسیژنه، زغال نیمه افروخته را شعله ورتر می کند؟

- ۱ به دلیل تولید گاز هیدروژن ۲ به دلیل کم شدن گاز کربن دی اکسید در محیط آزمایش
۳ به دلیل گرفتن گرما و سرد شدن محیط ۴ چون گاز اکسیژن تولید می شود.

علوم تفکیکی (۲۰ سؤال)

۱۰۶ - کدام گزینه می تواند جای خالی را در جدول روبه رو پر کند؟

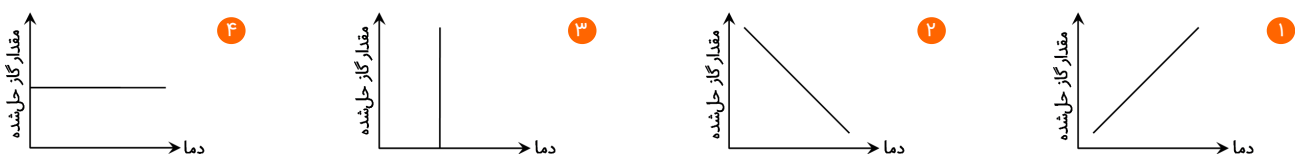
مواد مخلوط	مواد خالص
نمک خوراکی	آب مقطر
شربت آبلیمو	؟
سکه	مس

- ۱ طلا ۲ نوشابه ۳ آب پرتقال ۴ چای شیرین

۱۰۷ - در دمای 20°C با حل شدن 38 گرم نمک خوراکی در 100 میلی لیتر آب، محلول سیرشده به دست می آید. در 150 میلی لیتر از محلول سیرشده چند گرم نمک وجود دارد؟ (از تغییر حجم ایجاد شده در اثر انحلال نمک در آب چشم پوشی کنید.)

- ۱ 38 ۲ 19 ۳ 57 ۴ 50

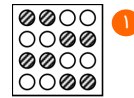
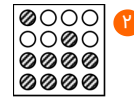
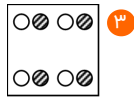
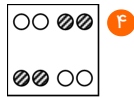
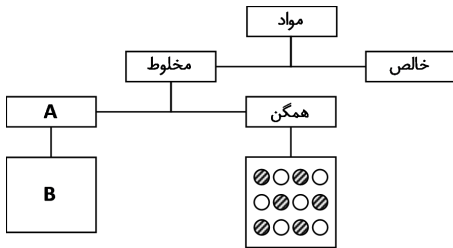
۱۰۸ - هر چه میزان گاز کربن دی اکسید در نوشابه بیشتر باشد، نوشابه تند و تیزتر است. کدام نمودار نشان دهنده تأثیر دما بر میزان تند و تیزی نوشابه است؟



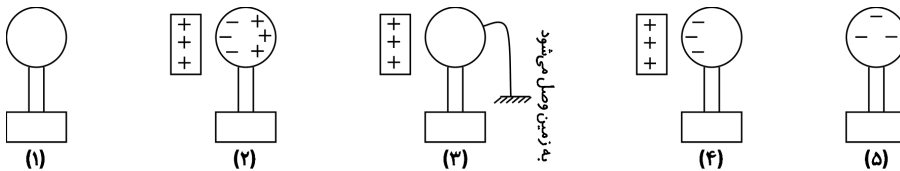
۱۰۹ - برای ساخت محلول سیر شده شکر در آب در شرایط دمایی مختلف، مقدار کافی شکر در ظروف زیر حل شده است. کدام محلول جرم بیشتری دارد؟ (ظرف ها یکسان و حجم محلول هم یکسان است.)

- ۱ محلول 80°C ۲ محلول 4°C ۳ محلول 60°C ۴ همه با هم برابر هستند.

۱۱۰ - اگر \bigcirc و \otimes نماد دو ذره مختلف باشند، با توجه به نقشه مفهومی زیر، قرار دادن کدام گزینه در مورد محل B درست است؟



۱۱۱ - می خواهیم کره رسانایی را به روش القا دارای بار الکتریکی منفی کنیم. در زیر مراحل این کار ترسیم شده است. مرحله ۳ ناقص است، کدام گزینه کامل کننده این قسمت از آزمایش است؟



- ۱ به دلیل وجود بار مثبت در سمت راست کره، تعدادی پروتون به زمین می روند.
- ۲ به دلیل وجود بار منفی در سمت راست کره، تعدادی الکترون به زمین می روند.
- ۳ به دلیل وجود بار مثبت در سمت راست کره، تعدادی الکترون از زمین وارد کره رسانا می شود.
- ۴ به دلیل وجود بار منفی در سمت راست کره، تعدادی پروتون از زمین وارد کره رسانا می شود.

۱۱۲ - اگر در یک مدار به هر واحد بار ۶ ژول انرژی وارد شود، نشان دهنده این است که

- ۱ جریان عبوری در مدار ۶ آمپر است.
- ۲ ولتاژ باتری موجود در مدار ۶ ولت است.
- ۳ توان مصرفی در مدار ۶ وات است.
- ۴ مقاومت موجود در مدار ۶ اهم است.

۱۱۳ - هنگامی که با شانه پلاستیکی موهای خود را شانه می کنیم، بر اثر مالش شانه با موهای خشک، بار الکتریکی در شانه و موها ایجاد می شود. به ترتیب از راست به چپ الکترون از کدام جسم خارج می شود و جسم دیگر چه بار الکتریکی پیدا می کند؟

- ۱ شانه- مثبت
- ۲ موها- منفی
- ۳ شانه- منفی
- ۴ موها- مثبت

۱۱۴ - اگر کلاهک یک الکتروسکوپ باردار مثبت را با انگشت خود لمس کنیم، کدام مورد رخ نمی دهد؟

- ۱ الکتروسکوپ کمبود الکترون خود را از طریق انگشت ما جبران می کند.
- ۲ الکتروسکوپ بدون بار می شود و تیغه های آن به هم نزدیک شده و به یکدیگر می چسبند.
- ۳ پروتون های اضافه در الکتروسکوپ از طریق انگشت خارج شده و الکتروسکوپ خنثی می شود.
- ۴ انگشت می تواند بار الکتروسکوپ را تخلیه کند اما باعث ایجاد بار جدید نمی شود.

۱۱۵ - یک میله پلاستیکی که با پشم مالش داده شده را به کلاهک الکتروسکوپی خنثی تماس می دهیم و سپس یک میله باردار مثبت را به کلاهک نزدیک می کنیم. کدام حرکت و به چه دلیل در ورقه های الکتروسکوپ مشاهده خواهد شد؟

- ۱ ورقه ها نزدیک تر می شوند زیرا بارشان مشابه بار میله است.
- ۲ ورقه ها دورتر می شوند زیرا بارشان مشابه بار میله است.
- ۳ ورقه ها نزدیک تر می شوند زیرا بارشان مخالف بار میله است.
- ۴ ورقه ها دورتر می شوند زیرا بارشان مخالف بار میله است.

۱۱۶ - تماس کدام اجسام با کلاهک الکتروسکوپ باردار، منجر به تخلیه شدن بار آن خواهد شد؟

- | | | |
|---------------|-----------------|---------------------|
| الف) مغز مداد | ب) چوب خشک | پ) قاشق از جنس نقره |
| ت) دست انسان | ج) همزن شیشه ای | |
- ۱ «الف» - «پ» - «ت»
 - ۲ «ب» - «پ» - «ت»
 - ۳ «پ» - «ت» - «ج»
 - ۴ «الف» - «ب» - «ج»

۱۱۷ - در هنگام آذرخش کدام مورد اتفاق نمی افتد؟

- ۱ تخلیه الکتریکی
- ۲ تبدیل انرژی
- ۳ جهش الکترون ها
- ۴ افزایش اختلاف پتانسیل الکتریکی

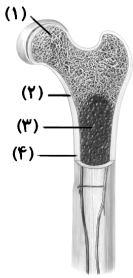
۱۱۸ - مناسب ترین اجسامی که بتوان آن ها را به روش القا و مالش دارای بار الکتریکی کرد، به ترتیب از راست به چپ کدام اند؟

- ۱ مس - پلاستیک
- ۲ شیشه - نقره
- ۳ شیشه - پلاستیک
- ۴ طلا - مس

۱۱۹ - شخصی که لکنت زبان پیدا کرده است، در کدام مرکز عصبی دچار مشکل است؟

- ۱ نخاع
- ۲ مخچه
- ۳ مخ
- ۴ ساقه مغز

۱۲۰ - کدام گزینه بافت اسفنجی را در شکل روبه رو نشان می دهد؟



۴ ۴

۳ ۳

۲ ۲

۱ ۱

۱۲۱ - در عمل دیدن، به ترتیب کدام مراحل طی می شود؟
 (A) بخشی از نور به سمت چشم ما بازتاب می شود.
 (B) نور بازتابیده بر سلول های گیرنده نوری چشم اثر می کند.
 (C) نور موجود در محیط به جسم برخورد می کند.
 (D) پیام عصبی از طریق عصب بینایی به مغز مخابره می شود.

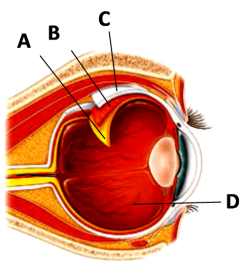
A → C → D → B ۴

C → A → B → D ۳

C → D → B → A ۲

A → B → C → D ۱

۱۲۲ - در کدام بخش زیر گیرنده هایی وجود دارد که به یکی از رنگ های اصلی حساسیت دارند؟



D ۴

C ۳

B ۲

A ۱

۱۲۳ - بلندکردن کیف از زمین و باز و بسته شدن مردمک چشم به ترتیب توسط کدام نوع ماهیچه ها انجام می شود؟
 ۱ اسکلتی- صاف ۲ قلبی- مخطط ۳ صاف- اسکلتی ۴ مخطط- قلبی

۱۲۴ - آریو جسم داغی را لمس کرد و بلافاصله آن را رها کرد. در این عمل انعکاسی، کدام گزینه نقش ندارد؟

۴ نورون حرکتی

۳ نورون حسی

۲ بصل نخاع

۱ نخاع

۱۲۵ - چه قسمتی از گوش پیام صوتی را به پیام عصبی تبدیل می کند؟

- ۱ پرده صماخ و مجموعه استخوانچه های متصل به آن
 ۲ مجاری نیم دایره در بخش گوش داخلی
 ۳ سلول های مژه دار در بخش حلزونی گوش داخلی
 ۴ لاله گوش از بخش خارجی و پرده صماخ از بخش میانی

از من تا خدا (۱۵ سؤال)

۱۲۶ - برنامه خدا برای زندگی انسان چه نام دارد؟

- ۱ سرنوشت
 ۲ اخلاق
 ۳ دین
 ۴ حکمت

۱۲۷ - من کیستم؟

«اهل ایرانم و پدرم کشاورز بود. بنا به فرموده پیامبر خدا ﷺ هر ده درجه ایمان را طی کرده ام. از دینم که زرتشتی بود به دین اسلام روی آوردم.»

- ۱ ابوذر
 ۲ زکریا
 ۳ بشیر
 ۴ روزه

۱۲۸ - برای آنکه همه کارهای خوب ما عبادت محسوب شود،

- ۱ باید توجه خود را در نماز خواندن بیشتر کنیم.
 ۲ تلاش بیشتر و جدیت در کارها داشته باشیم.
 ۳ کارها را به نیت الهی انجام دهیم.
 ۴ عبادت فقط کارهاییست که خدا دستور داده و بر ما واجب کرده است

۱۲۹ - تلمیحا گفت: ﴿رَبُّنَا رَبُّ السَّمَاوَاتِ وَالْأَرْضِ﴾ کدام دریافت از این جمله درست است؟

- ۱ توجه به آخرت
 ۲ امیدواری
 ۳ ترس و اضطراب
 ۴ تردید و سردرگمی

۱۳۰ - در احادیث اهل بیت (علیهم السلام)، هنگام شستن دست ها در وضو به چه چیزی توصیه شده است؟

- ۱ به نمازی که می خواهیم با این وضو بخوانیم فکر کنیم.
 ۲ طلب بخشش از خدا
 ۳ طلب انجام کارهای خیر از خدا
 ۴ بدی هایی که دیگران به ما کرده اند را فراموش و برای آن ها دعا کنیم.

۱۳۱ - آیه مبارکه زیر درباره چه کسانی است و کدام ویژگی آنان را بیان می کند؟

﴿نَحْنُ نَقُصُّ عَلَيْكَ نَبَأَهُم بِالْحَقِّ إِنَّهُمْ فِتْنَةٌ آمَنُوا بِرَبِّهِمْ﴾

- ۱ اصحاب کهف- جوانی
 ۲ حق طلبان- مهربانی
 ۳ اصحاب کهف- مهربانی
 ۴ حق طلبان- جوانی

۱۳۲ - داستان تلمیخا مربوط است به

۱ صد سال بعد از حضرت محمد ﷺ

۲ دوهزار سال قبل

۳ زمان حضرت محمد ﷺ

۴ چهارهزار سال قبل

۱۳۳ - افراد زیر به چه صفتی از خداوند اعتقادی ندارند؟

«عده ای گمان دارند که خودشان می دانند چگونه باید زندگی کنند، پس به راهی که خدا برای زندگی کردن نشانان می دهد، خود را نیازمند نمی بینند.»

۱ خالق بودن

۲ پاداش دهنده

۳ رب بودن

۴ روزی دهنده

۱۳۴ - کدام یک از موارد زیر برای سلمان، به عنوان نشانه پیامبری حضرت محمد ﷺ ذکر شده بود؟

۱ هدیه را قبول می کند.

۲ صدقه را قبول می کند.

۳ میان پیشانی اش یک خال دارد.

۴ لباسش وصله دوزی دارد.

۱۳۵ - نیت در نماز چه حکمی دارد؟

۱ واجب است و باید به زبان گفته شود.

۲ از ارکان نماز و واجب است.

۳ مستحب است و نیاز نیست به زبان گفته شود.

۴ در نماز جماعت، امام به جای همه نیت می کند و بقیه انجام نمی دهند.

۱۳۶ - حضرت علی رضی الله عنه درباره چه کسی فرمودند: «نشاطش همیشگی است»؟

۱ انسان هدفمند

۲ تلمیخا

۳ فرد صبور

۴ مؤمن

۱۳۷ - کدام گزاره نادرست است؟

۱ اصحاب کهف از وزیران امام زمان علیه السلام هستند.

۲ روزه ایرانی سلمان فارسی معروف بود.

۳ سلمان آزاد شده دست پیامبر صلی الله علیه و آله بود.

۴ نام سلمان توسط پدرش بر او گذاشته شد.

۱۳۸ - مریم بدون ضرورت ناخن مصنوعی گذاشته و تا پایان وقت نماز، برداشتن آن ناخن برایش واقعاً غیرممکن است و نمی تواند آن را بردارد، وظیفه او چیست؟

- ۱ علاوه بر وضو (جبیره ای) باید تیمم هم انجام دهد و نمازها را بخواند و بعد از برداشتن ناخن، باید قضای نمازها را نیز بخواند.
- ۲ باید تیمم کند و نمازها را بخواند، ولی بعد از برداشتن ناخن ها نمازها را به صورت قضا هم بخواند.
- ۳ در آن زمان که نمی تواند ناخن ها را بردارد، نماز نمی خواند، ولی بعداً که ناخن ها را برداشت باید به صورت قضا آن ها را بخواند.
- ۴ علاوه بر وضو (جبیره ای) تیمم هم کند و با همان حال نمازها را بخواند و بنا بر احتیاط مستحب بعد از برداشتن ناخن ها به صورت قضا هم نمازها را بخواند.

۱۳۹ - چند کار اشتباه در عبارت زیر آمده است؟

«امیر برای وضو گرفتن اول در دلش نیت می کند و چیزی به زبان نمی گوید، پس یک مشت آب روی پیشانی اش می ریزد و از فرق سر تا چانه اش و کل گردی صورت را می شوید، بعد از آن دست چپش را از آرنج تا نوک انگشتان شسته و بعد دست دگرش را به همین روش؛ سپس کف دستش را مقداری زیر شیر آب خیس کرده و مسح سر و بعد دو پایش را با هم مسح می کند.»

- ۱ کار اشتباه ۲ کار اشتباه ۳ کار اشتباه ۴ کار اشتباه

۱۴۰ - امیرعلی به نیت نماز عصر مشغول می شود و در بین نماز یادش می آید که نماز ظهرش را نخوانده چه باید کند؟

- ۱ باید نماز را بشکند و از ابتدا با نیت درست نماز ظهر را بخواند و بعد از آن نماز عصر را.
- ۲ باید نمازش را ادامه دهد و بعد از آن فقط یک نماز ظهر بخواند.
- ۳ بدون شکستن نماز، نیتش را به نماز ظهر تغییر دهد و بعد از آن نماز عصر بخواند.
- ۴ اگر قبل از رکوع یادش آمد، نیتش را به ظهر تغییر دهد و در غیر این صورت بعد از آن نماز، نماز ظهر را بخواند.