

آزمون آزمایشی پیشروی

جمعه ۱۴۰۱/۰۹/۰۴

کد آزمون: DOA12E05

دوره‌ای دوازدهم انسانی - پیشروی ۳

## آزمون اختصاصی گروه آزمایشی علوم انسانی

دفترچه شماره ۱

مدت پاسخ‌گویی: ۷۳ دقیقه

تعداد سوال: ۸۰

ردیف	مواد امتحانی	تعداد سؤال	از شماره	تا شماره	مدت پاسخ‌گویی
۱	ریاضی و آمار	۲۰	۱	۲۰	۲۵ دقیقه
۲	اقتصاد	۱۵	۲۱	۳۵	۱۰ دقیقه
۳	علوم و فنون ادبی	۳۰	۳۶	۶۵	۲۵ دقیقه
۴	جامعه‌شناسی	۱۵	۶۶	۸۰	۱۳ دقیقه

## طراحان و ناظران علمی:

ریاضی و آمار	رقیه اکبری (طراح) - آذر افضلزاده (ویراستار علمی)
اقتصاد	منوچهر ستینه (طراح) - سهیلا سادات رضوی ثانی (ویراستار علمی)
علوم و فنون ادبی	عاطفه گزمه (طراح) - داود مژده عنبران (ویراستار علمی)
جامعه‌شناسی	علی نوری (طراح) - علیرضا هاشمی (ویراستار علمی)
زبان عربی اختصاصی	کیارش پورمهدی (طراح) - محمد مهدی طاهری (ویراستار علمی)
تاریخ	ارغوان عبدالملکی (طراح) - امیرمحمد سلیمانی (ویراستار علمی)
جغرافیا	ارغوان عبدالملکی (طراح) - امیرمحمد سلیمانی (ویراستار علمی)
فلسفه و منطق	سعید یاری (طراح) - فاطمه نیک‌محتشم (ویراستار علمی)
روان‌شناسی	نگار کاغذگران (طراح)

## گروه فنی و تولید:

مدیر گروه	نکیسا رحمانی
مسئول آزمون	مهدیه کیمیایی پناه
ویراستار فنی	الهه رسولی
حروف‌نگار	مهناز احراری
صفحه‌آرا	مهدیه کیمیایی پناه

تولید: واحد آزمون‌سازی مؤسسه علمی آموزشی علوی  
نظارت: شورای عالی آموزش مؤسسه علمی آموزشی علوی

ریاضی و آمار (پایه دوازدهم (فصل ۱: درس ۱ از ابتدای ترکیب (صفحه ۹) و درس ۲) - پایه دهم (فصل ۳))

۱- روی محیط یک دایره ۱۰ نقطه وجود دارد. با این ۱۰ نقطه چه تعداد می‌توان شش ضلعی تشکیل داد؟

(۱) ۶۰ (۲) ۳۶۰ (۳) ۱۶ (۴) ۲۱۰

۲- به چند طریق می‌توان از بین ۴ مهره سفید و ۳ مهره سیاه، ۴ مهره انتخاب کرد به شرطی که حتماً شامل مهره سیاه باشد؟

(۱) ۱۸ (۲) ۱۶ (۳) ۳۴ (۴) ۳۵

۳- از بین مجموعه  $\{۱, ۲, ۳, \dots, ۱۰, ۱۱, ۱۲\}$  دو عدد به تصادف انتخاب می‌کنیم. بیش‌امد این که هر دو عدد زوج باشند چند عضو دارد؟

(۱) ۱۰ (۲) ۱۵ (۳) ۴۵ (۴) ۶

۴- یک عدد سه رقمی را به تصادف انتخاب می‌کنیم. تعداد اعضای فضای نمونه کدام است؟ (بدون تکرار ارقام)

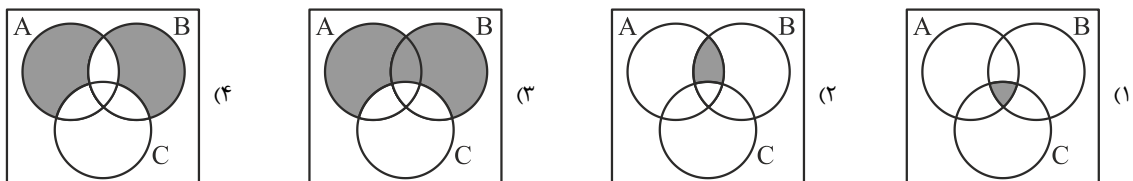
(۱) ۵۰۴ (۲) ۸۱۰ (۳) ۶۴۸ (۴) ۷۲۹

۵- اگر  $A, B$  و  $C$  سه پیشامد از فضای نمونه‌ای  $S$  باشند، بیش‌امد  $A - (B \cup C)$  کدام است؟

(۱)  $\{x \in S \mid x \in A \wedge (x \notin B \wedge x \notin C)\}$  (۲)  $\{x \in S \mid x \notin A \wedge (x \in B \vee x \in C)\}$

(۳)  $\{x \in S \mid x \in A \vee (x \in B \wedge x \in C)\}$  (۴)  $\{x \in S \mid x \notin A \vee (x \in B \wedge x \in C)\}$

۶- قسمت هاشورخورده در کدام نمودار پیشامد  $A$  و  $B$  رخ می‌دهد، ولی  $C$  رخ ندهد را به درستی نشان می‌دهد؟



۷- در پرتاب یک تاس اگر پیشامدهای  $A, B$  و  $C$  به صورت زیر باشند، آن‌گاه کدام گزینه صحیح است؟ ( $S$  فضای نمونه)

$A$  = پیشامد ظاهر شدن عدد زوج

$B$  = پیشامد ظاهر شدن عدد اول

$C$  = پیشامد ظاهر شدن عدد فرد

(۱) پیشامدهای  $A$  و  $C$  ناسازگارند. (۲) پیشامدهای  $B$  و  $S$  ناسازگارند.

(۳) پیشامدهای  $A$  و  $C$  سازگارند. (۴) پیشامدهای  $B$  و  $C$  ناسازگارند.

۸- در پرتاب یک تاس و دو سکه، احتمال این که حداکثر یکی از سکه‌ها «رو» و عدد رو شده در تاس، فرد باشد، کدام است؟

(۱)  $\frac{1}{4}$  (۲)  $\frac{3}{8}$  (۳)  $\frac{1}{2}$  (۴)  $\frac{9}{10}$

۹- هر یک از اعداد ۲۵، ۳، ۲، ۱ بر روی ۲۵ گوی نوشته شده است. اگر یک گوی از آن‌ها بیرون آوریم، احتمال اینکه عدد فرد و بر ۵ بخش پذیر باشد، کدام است؟

(۱)  $\frac{2}{5}$  (۲)  $\frac{1}{5}$  (۳)  $\frac{4}{25}$  (۴)  $\frac{3}{25}$

۱۰- از جعبه‌ای که شامل ۱۲ سیب سالم و ۵ سیب لکه‌دار است، ۳ سیب به طور تصادف برمی‌داریم. احتمال این که تعداد سیب‌های سالم از تعداد سیب‌های لکه‌دار بیش تر باشد کدام است؟

(۱)  $\frac{22}{68}$  (۲)  $\frac{11}{37}$  (۳)  $\frac{55}{68}$  (۴)  $\frac{5}{37}$

۱۱- در یک خانواده ۴ نفره، احتمال این که حداقل ۲ نفر در یک ماه سال به دنیا آمده باشند، کدام است؟

(۱)  $\frac{41}{96}$  (۲)  $\frac{55}{96}$  (۳)  $\frac{1}{4}$  (۴)  $\frac{3}{4}$

۱۲- اگر نسبت احتمال برنده شدن شخصی در یک مسابقه به برنده نشدنش برابر  $\frac{1}{5}$  باشد، با چه احتمالی این شخص در این مسابقه برنده می‌شود؟

- (۱)  $\frac{5}{6}$  (۲)  $\frac{3}{5}$  (۳)  $\frac{4}{5}$  (۴)  $\frac{1}{6}$

۱۳- کدام روش گردآوری داده‌ها برای بررسی «نمره‌های درس ریاضی دانش‌آموزان پایه دوازدهم یک استان» مناسب است؟

- (۱) مصاحبه (۲) پرسش‌نامه (۳) دادگان‌ها (۴) مشاهده

۱۴- کدام گزینه در مورد «پارامتر جامعه» و «آماره نمونه» صحیح نیست؟

- (۱) پارامتر جامعه و آماره نمونه مشخصه‌ای عددی که توصیف‌کننده جنبه‌ای خاص از جامعه و نمونه است می‌باشد.  
 (۲) پارامتر جامعه و آماره نمونه همواره ثابت‌اند.  
 (۳) آماره نمونه از داده‌های نمونه به دست می‌آید.  
 (۴) پارامتر جامعه در صورتی که داده‌های کل جامعه در اختیار باشد، قابل محاسبه است.

۱۵- نوع متغیر و مقیاس اندازه‌گیری «رنگ چشم افراد» کدام است؟

- (۱) کمی - فاصله‌ای (۲) کمی - نسبی (۳) کیفی - ترتیبی (۴) کیفی - اسمی

۱۶- میانگین داده‌های ۱۲، ۱۷، ۲۰، ۱۱، ۹۵، ۱۵ با حذف داده دورافتاده کدام است؟

- (۱) ۷۵ (۲) ۴۵ (۳) ۳۱ (۴) ۱۵

۱۷- در یک امتحان ریاضی نمرات ۱۶ دانش‌آموز به صورت زیر است. میانه این نمرات کدام است؟

۲۰، ۱۰، ۱۳، ۱۵، ۱۵، ۱۸، ۱۹، ۱۸، ۴، ۱۹، ۵، ۶، ۵، ۹، ۱۱، ۱۹

- (۱) ۱۳ (۲) ۱۴ (۳) ۱۵ (۴) ۱۱

۱۸- میانگین و واریانس داده‌های یک جامعه به ترتیب ۱۴۵ و ۲۵ است. تقریباً ۹۶ درصد داده‌ها در کدام فاصله قرار می‌گیرند؟

- (۱) (۱۳۵، ۱۵۵) (۲) (۱۳۰، ۱۶۰) (۳) (۱۴۰، ۱۵۰) (۴) (۱۴۵، ۱۶۵)

۱۹- داده‌های زیر قیمت کالایی را در بازار برحسب هزار ریال نشان می‌دهد. دامنه تغییرات کدام است؟

۸، ۱۳، ۹، ۱۲، ۱۰، ۱۱، ۱۲، ۹، ۱۰، ۱۱، ۱۰

- (۱) ۳ (۲) ۲ (۳) ۵ (۴) ۴

۲۰- در یک کلاس دوازدهم، چارک اول نمره ریاضی دانش‌آموزان برابر ۷ و چارک سوم برابر ۱۷ می‌باشد. کدام گزینه نادرست است؟

- (۱) تقریباً ۷۵ درصد دانش‌آموزان نمره‌شان کم‌تر از ۷ است.  
 (۲) دامنه میان چارکی برابر ۱۰ می‌باشد.  
 (۳) تقریباً ۲۵ درصد دانش‌آموزان نمره‌شان بیش‌تر از ۱۷ است.  
 (۴) تقریباً ۵۰ درصد دانش‌آموزان نمره‌شان بین ۷ و ۱۷ است.

### اقتصاد (درس ۳ تا ۵)

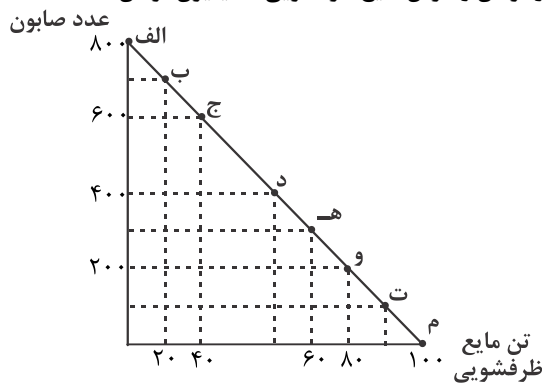
۲۱- برای کدام یک از موارد زیر نمی‌توانیم هزینه فرصت در نظر بگیریم؟

- (۱) تحصیل در دانشگاه (۲) پیاده‌روی در اوقات فراغت (۳) غذا خوردن (۴) انجام کارهای اداره

۲۲- براساس اصولی که قبل از هر تصمیمی در انتخاب کسب و کار باید رعایت کرد به طور مشخص بعد از محاسبه هزینه فرصت هر انتخاب چه اصلی مطرح می‌شود و اصل نهایی در بین این اصول کدام است؟

- (۱) شناسایی منابع کمیاب خود - مقایسه بین هزینه‌ها و منافع خود  
 (۲) ترسیم قید بودجه خود - فراموش کردن هزینه‌های در رفته  
 (۳) شناسایی منابع کمیاب خود - فراموش کردن هزینه‌های در رفته  
 (۴) ترسیم قید بودجه خود - فراموش کردن هزینه‌های در رفته

۲۳- براساس خط بودجه ارائه شده مشخص کنید: در نقطه «ج» قید بودجه از تولید صابون و مایع ظرفشویی چقدر می‌باشد؟ و در کدام نقطه تولید صابون به حداقل تولید می‌رسد؟ با فرض تولید ماهانه؛ (قیمت هر عدد صابون ۲۰ هزار تومان و هر تن مایع ظرفشویی ۴ میلیون تومان)



(۲) ۶۰۰ میلیون؛ ۴۰ میلیون - ت

(۱) ۶۰۰ میلیون؛ ۴۰ میلیون - م

(۴) ۱۲ میلیون؛ ۱۶۰ میلیون - م

(۳) ۱۲ میلیون؛ ۱۶۰ میلیون - ت

۲۴- پاسخ هر یک از موارد زیر در کدام گزینه آمده است؟ (طبق اصول انتخاب کسب و کار)

- براساس کدام اصل شما مجبورید بین گزینه‌های خود بده - بستان کنید؟

- بخش مهم تصمیم‌گیری منطقی کدام است؟

- برای اینکه یک تصمیم خوب بگیریم چه امری بسیار مهم است؟

(۱) محاسبه هزینه فرصت - تشخیص تفاوت هزینه‌های تاثیرگذار - مقایسه بین هزینه‌ها و منافع خود

(۲) ترسیم قید بودجه - مقایسه بین هزینه‌ها و منافع خود - تشخیص تفاوت هزینه‌های تاثیرگذار

(۳) محاسبه هزینه فرصت - مقایسه بین هزینه‌ها و منافع خود - تشخیص تفاوت هزینه‌های تاثیرگذار

(۴) ترسیم قید بودجه - تشخیص تفاوت هزینه‌های تاثیرگذار - مقایسه بین هزینه‌ها و منافع خود

۲۵- اولین امکانات ما برای تولید کالا و خدمات را در اصطلاح چه می‌نامند و وقتی انسان در جریان انتخاب کسب و کار بودجه اش محدود است،

مجبور است چه اقدامی کند؟

(۲) نهاده‌های تولید - فراموش کردن هزینه‌های در رفته

(۱) منابع تولید - بده - بستان

(۴) استفاده از علم و فناوری - مقایسه بین هزینه‌ها و منافع خود

(۳) منابع تولید - محاسبه هزینه فرصت هر انتخاب

۲۶- پاسخ هر یک از موارد زیر در کدام گزینه به درستی مطرح شده است؟

- الگوی مرز امکانات تولید به ما اجازه می‌دهد تا درک درستی از چه امری ایجاد شود؟

- الگوی مرز امکانات تولید کاربرد اصول اقتصادی را در چه امری مورد بررسی قرار می‌دهد؟

(۲) انتخاب بهینه - انتخاب بهینه

(۱) بده - بستان - کمیابی منابع تولید

(۴) انتخاب بهینه - کمیابی منابع تولید

(۳) بده - بستان - انتخاب بهینه

۲۷- الگوی مرز امکانات تولید نشان دهنده چیست و عبارت «چیزی به نام ناهار مجانی وجود ندارد» تداعی کننده چیست؟

(۱) حداقل امکان تولید و شرایط موجود - هزینه فرصت اجتماع

(۳) حداقل امکان تولید و شرایط موجود - تخصیص بهینه

(۴) حداکثر امکانات تولید با منابع موجود - هزینه فرصت اجتماع

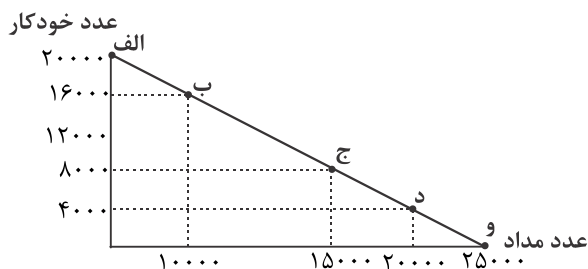
(۱) تخصیص بهینه

(۴) هزینه فرصت

(۳) کارایی

(۲) قید بودجه

۲۹- براساس منحنی الگوی مرز امکانات تولید ارائه شده مطلوبست:



الف) تفسیر نقطه «د»؟

ب) در چه نقطه‌ای تولید خودکار به صفر می‌رسد؟

ج) میزان تولید مداد در بالاترین سطح در کنار حداقل تولید خودکار چقدر است؟

- ۱) پایین‌ترین سطح تولید خودکار و بالاترین سطح تولید مداد ب) «و» ج) ۲۰۰۰۰  
 ۲) بالاترین سطح تولید مداد در کنار حفظ حداقل تولید خودکار ب) «الف» ج) ۲۵۰۰۰  
 ۳) پایین‌ترین سطح تولید خودکار و بالاترین سطح تولید مداد ب) «الف» ج) ۲۵۰۰۰  
 ۴) بالاترین سطح تولید مداد در کنار حفظ حداقل تولید خودکار ب) «و» ج) ۲۰۰۰۰

۳۰- الگوی مرز امکانات تولید در جریان بده - بستان تولید چه امری را مشخص می‌کند؟ و مرز امکانات تولید برای یک شرکت یا کشور تجسم کننده چیست؟

- ۱) کارایی و ناکارایی - هزینه فرصت  
 ۲) انتخاب بهینه - هزینه فرصت  
 ۳) هزینه فرصت - انتخاب بهینه  
 ۴) انتخاب بهینه - کارایی و ناکارایی

۱) کارایی و ناکارایی - هزینه فرصت

۳) هزینه فرصت - انتخاب بهینه

۳۱- براساس نمودار بازار ارائه شده مطلوبست:

الف) مقدار و قیمت تعادل؟

ب) مازاد عرضه؟

ج) مازاد تقاضا؟

د) در نقطه «T» چقدر مازاد تولید داریم؟

- ۱) الف) ۶۰، ۶۰۰ ب) ۴۰ (ج) ۷۰ د) ۹۰  
 ۲) الف) ۶۰، ۶۰۰ ب) ۷۰ (ج) ۴۰ د) ۹۰  
 ۳) الف) ۶۰، ۶۰۰ ب) ۷۰ (ج) ۴۰ د) ۳۰  
 ۴) الف) ۶۰، ۶۰۰ ب) ۴۰ (ج) ۷۰ د) ۳۰

۳۲- براساس نمودار بازار ارائه شده مطلوبست:

الف) نقطه فاصله مازاد تقاضا؟

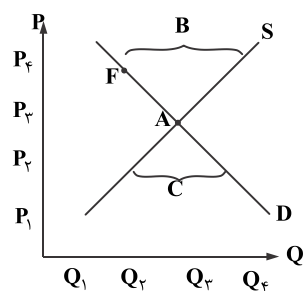
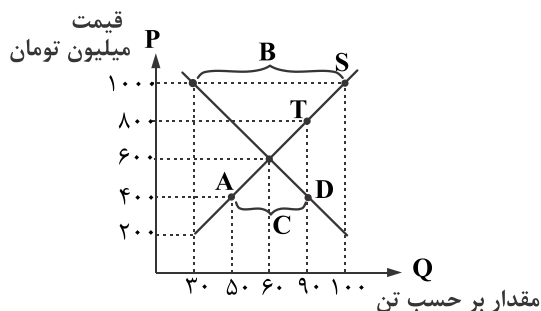
ب) نقطه فاصله مازاد عرضه؟

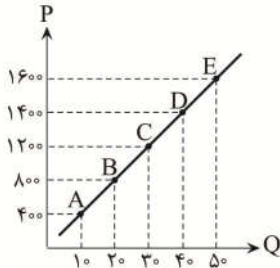
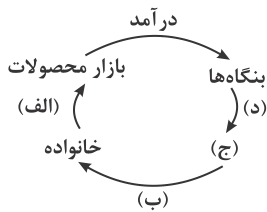
ج) حرف اختصاری نمودار تقاضا؟

د) حرف اختصاری نمودار عرضه؟

ن) در نقطه f با چه شرایطی مواجه هستیم؟

- ۱) الف) C ب) D ج) B د) S ن) مازاد عرضه  
 ۲) الف) B ب) C ج) D د) S ن) مازاد عرضه  
 ۳) الف) B ب) D ج) C د) S ن) کمبود تقاضا  
 ۴) الف) C ب) D ج) B د) S ن) کمبود تقاضا





۳۳- بر اساس نمودار چرخشی ساده ارائه شده مصادیق (الف، ب، ج، د) کدام است؟

(۱) الف) خرید ب) درآمد خانوار ج) بازار عوامل تولید د) پرداخت‌های عوامل تولید

(۲) الف) پرداخت‌های عوامل تولید ب) خرید ج) دولت د) درآمد دولت

(۳) الف) خرید ب) درآمد خانوارها ج) بازار عوامل تولید د) هزینه‌های خانوار

(۴) الف) فروش ب) هزینه‌های خانوار ج) دولت د) درآمدهای دولت

۳۴- بر اساس نمودار ارائه شده مطلوبست:

- دلیل حرکت از نقطه B به نقطه C؟

- در نقطه D درآمد چقدر است؟

- بالاترین میزان تولید چه درآمدی را نشان می‌دهد؟

(۱) کاهش میزان تقاضا - ۵۶,۰۰۰ - ۸۰,۰۰۰

(۲) افزایش تولید - ۵۶,۰۰۰ - ۸۰,۰۰۰

(۳) کاهش میزان تولید - ۱,۴۰۰ - ۱,۶۰۰

(۴) افزایش میزان تقاضا - ۱,۴۰۰ - ۱,۶۰۰

۳۵- پاسخ دهید:

- فروشندگان آثار هنری معمولاً آثار خود را به چه صورتی در بازار ارائه می‌کنند؟

- اکثراً خریداران عمده کالا و خدمات در بازار به چه صورتی شرکت می‌کنند؟

- بازارهای فوق را با چه عنوانی می‌شناسیم؟

(۱) مناقصه - مزایده - انحصار (۲) مزایده - مناقصه - حراجی (۳) مناقصه - مزایده - حراجی (۴) مزایده - مناقصه - انحصار

علوم و فنون ادبی (پایه دوازدهم (درس ۲ و ۳) پایه دهم (دروس ۲ - ۵ - ۸))

۳۶- الگوی هجایی هجای دوم واژه «سرکوب‌گری» کدام است؟

(۱) صامت - مصوت بلند - صامت

(۲) صامت - مصوت کوتاه

(۳) صامت - مصوت کوتاه - صامت - صامت

(۴) صامت - مصوت کوتاه - صامت

۳۷- تقطیع بیت زیر در کدام گزینه دیده می‌شود؟

«شبی برنشست از فلک برگذشت»

«به تمکین و جاه از ملک درگذشت»

(۱) ---U / ---U / ---U

(۲) --U / --U / --U / --U

(۳) -U / -U / -U / -U

(۴) -UU / -U-U / -UU / -U-U

۳۸- در بیت زیر، به ترتیب چند هجای کوتاه و کشیده دیده می‌شود؟

«نی که می‌نالد همی در مجلس آزادگان»

«زان همی نالد که بر وی زخم بسیار آمده»

(۱) هفت - دو

(۳) نه - یک

(۴) هشت - یک

۳۹- حذف همزه در چند مصراع دیده می‌شود؟

(الف) از سرخی منقار عیان است که طوطی

(ب) عکس در آب است تا استاده‌ای بیرون آب

(پ) ناله مظلوم در آهن سرایت می‌کند

(ت) از آن دندان ز پیران گردش افلاک می‌گیرد

(ث) نیست پروایی ز سنگ کودکان دیوانه را

(۱) یک

(۲) دو

(۴) چهار

(۳) سه

۴۰- در کدام مصراع هجای کشیده دیده نمی‌شود؟

(۱) به شوق سینه سپر کن که تیر می‌آید

(۲) سال‌ها زان لعل نوشین کامران بودیم و اکنون

(۳) از خسیسان چاره نبود مردم بگزیده را

(۴) ملامت از دل سعدی فرو نشوید عشق

۴۱- وزن کدام یک از ابیات زیر ناهمسان است؟

- ۱) به امید آن که شاید برسد به خاک پایت
- ۲) نسخه قانون عشقت باید ای بیمار نفس
- ۳) کدام زهره جبین بی نقاب گردیده است
- ۴) درگذشت از سر من آب ولی گر دهم

۴۲- کدام یک از ابیات زیر می تواند همسان باشد؟

- ۱) از رهگذر خاک سر کوی شما بود
- ۲) رسید باد صبا غنچه در هواداری
- ۳) با آن که آب دیده ام از سرگذشت باز
- ۴) از آن زمان که بر این آستان نهادم روی

۴۳- وزن دیگر «مستفعلن مفاعیل مستفعلن فعل» کدام است؟

- ۱) مفعول مفاعیل فعولن
- ۲) مفعول فاعلات مفاعیل فاعلن
- ۳) مفعول مفاعیل مفاعیل فعولن
- ۴) مفعول فاعلات مفاعیل فاعلن

۴۴- وزن کدام بیت «مفعول مفاعیل فعولن» است؟

- ۱) دل من همی داد گفتی گواهی
- ۲) فرسود بنای آفتاب بی پاک
- ۳) باز آی و دل تنگ مرا مونس جان باش
- ۴) اول از عیب خلق آزاد شو

۴۵- با توجه به بیت زیر، کدام گزینه نادرست است؟

- «گل در بر و می در کف و معشوق به کام است»
- ۱) در بیت دو بار حذف همزه دیده می شود.
  - ۲) در بیت اول چهار هجای کوتاه دیده می شود.
  - ۳) پایه های آوایی بیت را می توان به دو شکل جدا کرد.
  - ۴) در بیت با توجه به خوانش چهار هجای کشیده هست.

۴۶- کدام یک از ارکان زیر می تواند آغازگر بیتی باشد که می توان پایه های آوایی آن را به دو شکل جدا کرد؟

- ۱) مفاعیلن
- ۲) مستفعلن
- ۳) مفاعیلن
- ۴) فعلاتن

۴۷- پایه های آوایی کدام مصراع را می توان به دو شکل جدا کرد؟

- ۱) نازک لبان سخن به زبان تو می کنند
- ۲) ای که تو از ظلم چاهی می کنی
- ۳) منه بیش از کشش تیمار بر من
- ۴) چون دل بردی دین مبر هوش از دل مسکین مبر

۴۸- کدام بیت دارای وزن دولختی (دوری) است و می توان آن را به دو صورت دسته بندی هجایی است؟

- ۱) من همان دم که وضو ساختم از چشمه عشق
- ۲) دیوانه عشقت را جایی نظر افتاده است
- ۳) عادت بخت من نبود آنکه تو یادم آوری
- ۴) کشته معشوق را درد نباشد که خلق

چه پیامها سپردم همه سوز دل صبا را  
تا شفا بخشد دوا با درد نادانی تو  
که آتش از عرق شرم، آب گردیده است  
آشنایی مددی دستی و پایایی بزم

هر نامه که در دست نسیم سحر افتاد  
ز خود برون شد و بر تن درید پیراهن  
خاک در تو پاک نگشت از جبین مرا  
فراز مسند خورشید تکیه گاه من است

که باشد مرا روزی از تو جدایی  
بزدود لقای ماهتاب افلاک  
وین سوخته را محرم اسرار نهان باش  
پس به عشق غیب مطلق شاد شو

سلطان جهانم به چنین روز غلام است»

۲) در مصراع اول چهار هجای کوتاه دیده می شود.

۴) در بیت با توجه به خوانش چهار هجای کشیده هست.

۴) در بیت با توجه به خوانش چهار هجای کشیده هست.

۳) مفاعیلن

۲) ای که تو از ظلم چاهی می کنی

۴) چون دل بردی دین مبر هوش از دل مسکین مبر

۲) ای که تو از ظلم چاهی می کنی

چار تکبیر زدم یک سره برهر چه که هست  
کانچنان نتواند رفت اندیشه دانایی  
نقد چنین کم اوفتد خاصه به دست مفلسی  
زنده به جانند و ما زنده به تأثیر او



۴۹- وزن کدام مصراع با مصراع زیر، یکسان است؟

«خیال سرو قدانت به پیشواز آید»

(۱) شو بار سفر بند که یاران همه رفتند

(۳) جریده رو که گذرگاه عافیت تنگ است

(۲) کاین گهر می‌ریزد آن زر می‌زند

(۴) به دامان فلک جایی سزای چون تو گوهر نیست

۵۰- وزن کدام مصراع، در مقابل آن غلط آمده است؟

(۱) چنین زلف مشکین را بر رخ نگارم بین (مستفعلُ فاعلاتٌ فعلن)

(۲) ای دل چو خطش سر زد پیوند از او مگسل (مفعول مفاعیلن مفعول مفاعیلن)

(۳) برخاست ز هر گوشه بلایی به کمینم (مفعول مفاعیل مفاعیل فعولن) (۴) مژگان مردم افکن چشمان کافرش بین (مستفعلن فعولن مستفعلن فعولن)

۵۱- وزن بیت زیر، کدام است؟

«ای ساقی از آن پیش که مستم کنی از می

من خود ز نظر در قد و بالای تو مستم»

(۱) مستفعلُ مستفعلُ مستفعلُ فع

(۲) مفعولُ مفاعیلُ مفاعیلُ فعولن

(۳) مستفعلُ مفاعل مستفعلُ فعلن

(۴) مفعولُ مفاعلن مفاعیلن فع

۵۲- وزن کدام بیت با «که هست روز و شب اوراد من دعای شما» یکسان نیست؟

(۱) هر آن کست که ببیند روا بود که بگوید

که من بهشت بدیدم به راستی و درستی

(۲) هزار نقد به بازار کاینات آرند

یکی به سگه صاحب‌عیار ما نرسد

(۳) اگر روم ز پیش فتنه‌ها برانگیزد

ور از طلب بنشینم به کینه برخیزد

(۴) برو معالجه خود کن ای نصیحت‌گوی

شراب و شاهد شیرین که را زیانی داد

۵۳- آرایه مقابل کدام بیت درست است؟

(۱) هر کاو نظری دارد با یار کمان ابرو

باید که سپر باشد پیش همه پیکان‌ها (تلمیح)

(۲) بیستون کندن فرهاد نه کاری است شگفت

شور شیرین به سر هر که فتد کوهکن است (تضمین)

(۳) آن یار کز و گشتت سر دار بلند

جرمش این بود که اسرار هویدا می‌کرد (تلمیح)

(۴) نه خدا توانمش خواند نه بشر توانمش گفت

متحیرم چه نامم شه ملک لافتی را (تضمین)

۵۴- تلمیح در کدام بیت متفاوت است؟

(۱) جانم ملول گشت ز فرعون و ظلم او

آن نور روی موسی عمرانم آرزوست

(۲) گواه رهرو آن باشد که سردش یابی از دوزخ

نشان عاشق آن باشد که خشکش بینی از دریا

(۳) مـرا ز عاقبت عاشقی نترسانید

که چون خلیل ندارم هراسی از آتش

(۴) یا رب این آتش که در جان من است

سرد کن زان سان که کردی بر خلیل

۵۵- در کدام بیت آرایه تضمین دیده نمی‌شود؟

(۱) یار بی‌پرده از در و دیوار

در تجلی است یا اولی‌الابصار

(۲) حافظ از جور تو حاشا که بگرداند روی

من از آن روز که در بند توام آزادم

(۳) بهر این فرمود رحمان ای پسر

گل یوم هو فسی شأن ای پسر

(۴) خیز تا خاطر بدان ترک سمرقندی دهیم

کز نسیمش بوی جوی مولیان آید همی

۵۶- در همه ابیات زیر هر دو آرایه «تلمیح و مراعات نظیر» دیده می‌شود، به جز:

- (۱) حدیث خسرو و شیرین نهان نیست  
 (۲) پدرم روضه رضوان به دو گندم بفروخت  
 (۳) ثریا چون منیژه بر لب چاه  
 (۴) ز نوای مرغ یا حق بشنو که در دل شب

۵۷- در همه ابیات آرایه «تضمین دیده» می‌شود، به جز:

- (۱) شده انتظارم از حد چه شود ز در آبی  
 (۲) به فلک می‌رسد از روی چو خورشید تو نور  
 (۳) شه لب تشنگان می‌گفت زیر تیغ قاتل‌ها  
 (۴) گر سوی جنات تجری بگذری

۵۸- در ابیات کدام گزینه آرایه تلمیح دیده نمی‌شود؟

- (۱) فریب خال گندم‌گون او خوردم ندانستم  
 (۲) پیرانه سرم عشق جوانی به سر افتاد  
 (۳) مزرع سبز فلک دیدم و داس مه نو  
 (۴) به بوی لعل می‌گوشش به ظلماتی درافتادم

۵۹- در کدام بیت آرایه مراعات نظیر دیده نمی‌شود؟

- (۱) آب صافی شده اسست خون دلم  
 (۲) رستم از این بیت و غزل ای شه و سلطان ازل  
 (۳) هر کجا رندی اسست در میخانه‌ای  
 (۴) مسکین دل آواره آن گم شده یکباره

۶۰- مفهوم کدام بیت با سایر ابیات، متفاوت است؟

- (۱) مرنجان دلم را که این مرغ وحشی  
 (۲) از گوشه بامت سر پرواز ندارم  
 (۳) چو وحشی مرغ از قید قفس جست  
 (۴) دل نیست کبوتر که چو برخاست نشیند

وزان شیرین تر الحق داستان نیست  
 ناخلف باشم اگر من به جوی نفروشم!  
 دو چشم من بدو چون چشم بیژن  
 غم دل به دوست گفتن چه خوش است شهریارا

ز دو دیده خون فشانم ز غمت شب جدایی  
 قل هو الله احد چشم بد از روی تو دور  
 الا یا ایها الساقی ادر کاساً و ناولها  
 شهر جاری دیده گریبان ماست

که خواهد ساختن این نقطه بی‌پرگار عاشق را  
 وان راز که در دل بنهفتم به در افتاد  
 یادم از کشته خویش آمد و هنگام درو  
 که گر می‌رم ز استسقا نجویم آب حیوان را

خون تیره شده اسست آب سرم  
 مفعطن مفعطن مفعطن کشت مرا  
 جرعه‌ای از جام ما نوشیده‌اند  
 چون بشنود این چاره خوش رقص‌کنان آید

ز بامی که برخاست مشکل نشیند  
 ای کاش که مرغ دلم از بال و پر افتد  
 دگر نتوان به دستان پای او بست  
 از گوشه بامی که پریدیم پریدیم

۶۱- موضوع تلمیح بیت زیر با کدام گزینه یکسان است؟

«چو منصور از مراد آنان که بردارند بر دار اند

(۱) رموز سر انا الحق چه داند آن غافل

(۲) مسیحا در علاج ما نفس بیهوده می‌سوزد

(۳) سوختم در چاه صبر از بهر آن شمع چگل

(۴) می‌رهیز از هلاک تن بقای جان اگر خواهی

۶۲- مفهوم همه ابیات یکسان است، به جز:

(۱) در خرمن صد زاهد عاقل زند آتش

(۲) مجنون که به دیوانه‌گری شهره شهر است

(۳) با عقل گشتم هم‌سفر یک کوچه راه از بی‌کسی

(۴) حریم عشق را در گه بسی بالاتر از عقل است

۶۳- در کدام یک از گزینه‌ها، تلمیحی یکسان با موضوع بیت زیر نمایان است؟

مَلّت امروز یقین کرد که او اهرمن است»

صد ملک سلیمانم در زیر نگین باشد

ما را چگونه زبید دعوی بی‌گناهی

که عشق از پرده تقوا برون آرد زلیخا را

کان اگر سنگ بود من گوهرم

«آن کسی را که در این ملک سلیمان کردیم

(۱) از لعل تو گر یابم انگشتری زنه‌ار

(۲) جایی که برق عصیان بر آدم صفی زد

(۳) من از آن حسن روزافزون که یوسف داشت دانستم

(۴) پدرم دیگر است و من دگرم

۶۴- با توجه به قطعه شعر زیر کدام گزینه نادرست است؟

«بیداری زمان را با من بخوان به فریاد

ور مرد خواب و خفتی

رو سر بنه به بالین تنها مرا رها کن»

(۱) بیت دارای آرایه تضمین است.

(۳) بین واژه‌های «خواب»، «خفت» و «بالین» مراعات نظیر دیده می‌شود. (۴) بیت به قطع تعلق از مادیات و پرداختن به عرفان آگاهانه تأکید می‌کند.

۶۵- آرایه‌های «تلمیح، مراعات نظیر، تضمین و تناسب» به ترتیب در کدام یک از ابیات زیر وجود دارد؟

چو باغبان بزند بیش تر دهد انگور

گذشته از خطر شعله‌ها سیاوش است

عیش بی‌یار مهیا نشود یار کجاست

قل الحمد لله که مقبول اوست

(۳) ب - الف - ت - پ (۴) الف - پ - ت - ب

(الف) زکات مال به در کن که فضله رز را

(ب) سیاه صحبت سودابه‌ها مباحش و بدان

(پ) ساقی و مطرب و می جمله مهیا است ولی

(ت) مکن گریه بر گور مقتول دوست

(۱) ب - پ - الف - ت (۲) ت - الف - پ - ب

## جامعه‌شناسی (پایه دوازدهم (درس ۲ و ۳) - پایه دهم (درس ۸ تا ۱۰))

۶۶- هر عبارت کدام گزینه را نشان می‌دهد؟

- یک انسان با تقوا جهانی را تغییر می‌دهد.

- در شرایط اقلیمی متفاوت شیوه زندگی اجتماعی مردم متفاوت است.

(۱) تعامل جهان طبیعی با جهان نفسانی - تعامل جهان اجتماعی با جهان نفسانی

(۲) تمایز هویت فردی و اجتماعی - تمایز هویت جسمانی و غیرجسمانی

(۳) تعامل جهان اجتماعی با جهان نفسانی - تعامل جهان اجتماعی با جهان طبیعی

(۴) تناسب جهان اجتماعی با جهان نفسانی - تناسب جهان طبیعت با جهان اجتماعی

۶۷- تصاویر مقابل به ترتیب کدام نوع هویت را نشان می‌دهند؟

(۱) هویت اجتماعی - هویت انتسابی

(۲) هویت ثابت - هویت فردی

(۳) هویت متغیر - هویت اجتماعی

(۴) هویت فردی - هویت اجتماعی

۶۸- درست یا نادرست بودن عبارات زیر را مشخص کنید.

- منشور اخلاقی گروه‌های شغلی دستورالعمل زندگی حرفه‌ای آن‌ها را نشان می‌دهد.

- تشویق و تنبیه رسمی که به وسیله عموم افراد جامعه انجام می‌شود آثار و نتایج عمیق‌تری دارد.

- جامعه‌پذیری همان انتقال فرهنگ از نسلی به نسل دیگر است.

- به رفتارهایی که برخلاف عقاید، ارزش‌ها و هنجارهای جامعه هستند کژروی اجتماعی می‌گویند.

(۱) درست - درست - نادرست - نادرست

(۲) نادرست - نادرست - درست - درست

(۳) درست - نادرست - نادرست - درست

۶۹- کدام گزینه در ارتباط با انواع تحرک اجتماعی نادرست است؟

(۱) کارمند اداره هنگامی که مدیر بخشی از اداره می‌شود یا مدیر یک بخش مدیرکل می‌شود تحرک اجتماعی صعودی پیدا کرده است.

(۲) کارمندی شغل خود را تغییر می‌دهد در صورتی که شغل جدید موقعیت اجتماعی او را تغییر ندهد تحرک اجتماعی نزولی پیدا کرده است.

(۳) فرزند یک کارمند که مدیر بخش می‌شود تحرک اجتماعی صعودی میان نسلی پیدا کرده است.

(۴) مدیر اداره هنگامی که از مدیریت عزل می‌شود و به صورت کارمند عادی به کار خود ادامه می‌دهد تحرک اجتماعی نزولی دارد.

۷۰- کدام گزینه در ارتباط با فرصت‌های پیش روی افراد و کسب هویت‌های جدید درست نیست؟

(۱) جامعه‌ای که قواعد و روابط آن براساس ارزش‌های اقتصادی است تحرک اجتماعی صعودی را تنها برای کسانی ممکن می‌سازد که منابع ثروت را در اختیار دارند.

(۲) در یک جهان دنیوی و سکولار هویت‌هایی که ابعاد متعالی و الهی انسان را نفی کنند به رسمیت شناخته نمی‌شوند.

(۳) جامعه‌ای که براساس ارزش‌های نژادی شکل می‌گیرد صرفاً برای یک نژاد خاص امکان تحرک اجتماعی صعودی را فراهم می‌آورد.

(۴) جهانی که حول ارزش‌های دنیوی و این جهانی شکل می‌گیرند تحرک اجتماعی صعودی را در محدوده همان ارزش‌ها به رسمیت می‌شناسد.

۷۱- کدام نوع تغییرات هویتی مورد تشویق و تأیید جامعه قرار می‌گیرد؟

(۱) تغییرات هویتی مطابق عقاید و ارزش‌های جامعه نباشد و فراتر از فرصت‌هایی باشد که در یک جهان اجتماعی وجود دارد مورد تأیید جهان اجتماعی است.

(۲) تغییرات هویتی افراد گاه از مرزهای مورد قبول جهان اجتماعی فراتر می‌رود و موجب ارتقای جامعه می‌گردد.

(۳) با تأثیرپذیری از جهان‌های اجتماعی دیگر و نوآوری در عرصه‌های اجتماعی، گسترش فرهنگ جهان اجتماعی را به همراه دارد.

(۴) هویت اجتماعی افراد که در چارچوب عقاید و ارزش‌های اساسی جامعه شکل می‌گیرد و تغییرات هویتی افراد و گروه‌ها با هویت جهان اجتماعی سازگار است.



۷۲- کدام عبارت درباره مفهوم آشنایی‌زدایی که دانشمندان علم جامعه‌شناسی برای شناخت نظم از آن استفاده می‌کنند، نادرست است؟

(۱) از دید یک فرد غریبه به موضوعات آشنا و روزمره اطراف خود نگاه می‌کنند.

(۲) نظم را در کنار بی‌نظمی‌ها می‌شناسند.

(۳) از دید فردی که به نظم عادت کرده، آن‌را مشاهده می‌کند.

(۴) با هنر آشنایی‌زدایی می‌توان نظم‌های پنهان در مناسبات میان انسان‌ها را کشف کرد.

۷۳- نظم اجتماعی چیست؟ و چه فوایدی دارد؟

(۱) محصول قواعد با هم زندگی کردن انسان‌ها - پیش‌بینی رفتار دیگران و همکاری با آنها

(۲) مشخص کردن توقعان و انتظارات - قرار گرفتن هر پدیده‌ای در جای خود

(۳) امکان پیش‌بینی رفتار دیگران و همکاری با آنها - مشخص کردن توقعان و انتظارات

(۴) قرار گرفتن هر پدیده‌ای در جای خود - عدم همکاری با دیگران بر اثر اتفاقات غیرمنتظره

۷۴- کدام عبارت بیانگر تفاوت ساختار اجتماعی و نظام اجتماعی است؟

(۱) رابطه و پیوند میان پدیده‌های اجتماعی

(۲) پویایی و ایستایی

(۳) برخورداری از نظم

(۴) مشخص بودن حقوق و تکالیف هر نقش

۷۵- در رابطه با پویایی نظام اجتماعی، کدام گزینه نادرست است؟

(۱) بخش‌های مختلف آن بر یکدیگر اثر می‌گذارند و از یکدیگر اثر می‌پذیرند.

(۲) نظام اجتماعی می‌تواند در خود تغییراتی به وجود آورد.

(۳) نظام اجتماعی می‌تواند در محیط خود تغییراتی ایجاد کند.

(۴) تلاش می‌کند برخلاف یک موجود زنده با تغییر محیط، نیازهای خود را تأمین کند.

۷۶- کدام گروه از جامعه‌شناسان و به چه دلیل علوم طبیعی را الگوی خود قرار دادند و در این راستا چه اقدامی انجام دادند؟

(۱) جامعه‌شناسان تبیینی - موفقیت دانشمندان علوم طبیعی - برجسته کردن شباهت‌های جامعه و موجودات زنده

(۲) جامعه‌شناسان تبیینی - شباهت‌های جامعه و موجودات زنده - الگو قراردادن علوم طبیعی

(۳) جامعه‌شناسان تفسیری - موفقیت دانشمندان علوم طبیعی - برجسته کردن تفاوت‌های جامعه و پدیده‌های طبیعی

(۴) جامعه‌شناسان تفسیری - شباهت‌های جامعه و موجودات زنده - الگو قراردادن علوم طبیعی

۷۷- طبیعت‌انگاری جامعه چه پیامدی دارد؟

(۱) تلقی از جامعه به عنوان دستاورد انسانی است ← تبدیل جامعه به یک واقعیت خارجی ← نقش انسان در ایجاد نظم اجتماعی ← تلقی از جامعه به عنوان محصول و مخلوق کنش انسانی

(۲) مشابهت جامعه با طبیعت ← تلقی از جامعه به صورت یک واقعیت بیرونی ← اجبار انسان برای سازگاری با نظم اجتماعی ← ابزار دانستن انسان برای نظم اجتماعی

(۳) مشابهت جامعه با طبیعت ← تلقی جامعه به صورت یک واقعیت ذهنی ← نقش انسان برای سازگاری با نظم اجتماعی ← جایگاه کنش‌های انسانی در شکل‌گیری جامعه

(۴) تلقی از جامعه به عنوان دستاورد انسانی است ← تبدیل جامعه به یک واقعیت بیرونی ← اجبار انسان برای سازگاری با نظم اجتماعی ← ابزار دانستن انسان برای نظم اجتماعی

۷۸- با مقایسه علوم طبیعی و علوم اجتماعی کدام‌یک از فوائد علوم اجتماعی آشکار می‌گردد؟

(۱) فراهم شدن زمینه فهم متقابل انسان‌ها و جوامع مختلف نسبت به یکدیگر

(۲) داوری و انتقاد درباره کنش‌های اجتماعی

(۳) قدرت پیش‌بینی نسبت به آثار و پیامدهای فعالیت‌های اجتماعی

(۴) افزایش همدلی و همراهی انسان‌ها

۷۹- کدام یک از تلقی‌های زیر جامعه‌شناسی تبیینی را نشان نمی‌دهد؟

(۱) به دلیل موفقیت دانشمندان علوم طبیعی، عده‌ای از جامعه‌شناسان علاقه‌مند شدند تا شباهت‌های جامعه و پدیده‌هایی مانند ماشین و بدن انسان را برجسته کنند.  
 (۲) همان‌طور که فرمول‌های فیزیک می‌توانند نظم میان اجزای یک خودرو را نشان دهند، جامعه‌شناسی نیز باید بتواند به فرمول‌هایی برای توضیح نظم اجتماعی دست پیدا کند.

(۳) جامعه همچون طبیعت دستاوردی انسانی تلقی می‌شود که دارای واقعیتی بیرونی است که با قوانین و مقررات که حاصل کنش‌های انسان‌هاست اداره می‌شود.

(۴) جامعه صرفاً یک موجود طبیعی و پیچیده است و تفاوت میان جوامع مختلف تنها تفاوتی کمی است و برخی جوامع از برخی دیگر پیچیده‌ترند.

۸۰- کدام مورد از تفاوت‌های علوم انسانی و علوم طبیعی نیست؟

(۱) موضوعات علوم انسانی، کنش‌های انسانی است و موضوعات علوم طبیعی، پدیده‌های جهان طبیعی است.

(۲) کنش انسانی چون با اراده و آگاهی انسان انجام می‌شود دارای هدف و معنایی خاص است و پدیده‌های طبیعی به تصمیم و اقدام انسان‌ها وابسته نیستند.

(۳) علوم انسانی علومی هستند که از کارهای غیرارادی انسان‌ها بحث می‌کنند و علوم طبیعی، پدیده‌های طبیعی وابسته به تصمیمات و اقدامات انسان‌ها را بررسی می‌کنند.

(۴) علوم انسانی درباره‌ی آثار و پیامدهای کنش انسان‌ها بحث می‌کند و شناخت پدیده‌های طبیعی مستقل از اهداف و اغراض انسان‌هاست.

# مبحث آزمون آزمایشی پیشروی ۴ - پایه دوازدهم (۱۴۰۱/۰۹/۲۵)

مباحث	دروس
پایه دوازدهم: فصل ۲ - فصل ۳ (درس ۱) پایه یازدهم: فصل ۶ پایه دهم: فصل ۳	ریاضی تجربی
پایه دوازدهم: فصل ۲ (گفتار ۲ و ۳) و فصل ۳ و فصل ۴ (گفتار ۱) پایه یازدهم: فصل‌های ۱ و ۲	زیست‌شناسی
فصل‌های ۳ و ۴	زمین‌شناسی
پایه دوازدهم: فصل ۲ پایه دهم: فصل‌های ۲ و ۳	فیزیک تجربی
پایه دوازدهم: فصل ۱ ابتدای pH مقیاسی برای تعیین میزان اسیدی بودن تا انتهای فصل فصل ۲ از ابتدا تا صفحه ۵۴ (ابتدای برقکافت آب) پایه دهم: فصل ۳	شیمی
پایه دوازدهم: فصل ۲ (دروس ۱ و ۲) و فصل ۳ (درس ۱) پایه یازدهم: فصل ۴ (درس ۴) و فصل ۵ (دروس ۱ تا ۴) پایه دهم: فصل ۳	حسابان
هندسه ۳: فصل ۱ (درس ۲ از دترمینان و کاربردها تا پایان) و فصل ۲ (درس ۱) هندسه ۱: فصل ۴	هندسه
پایه دوازدهم: فصل ۱ (درس ۲ از ابتدای تقسیم (صفحه ۱۴) و درس ۳)	ریاضیات گسسته
پایه دوازدهم: فصل ۲ (دروس ۱ تا ۵) پایه دهم: فصل ۵	فیزیک ریاضی
پایه دوازدهم: فصل ۱ (درس ۲ از ابتدای اعمال روی پیشامدها (صفحه ۱۶) و درس ۳) پایه دهم: فصل ۴	ریاضی و آمار
پایه دوازدهم: درس ۲ و ترجمه درس ۳ پایه دهم: از درس ۵ تا انتهای درس ۸	زبان عربی اختصاصی (انسانی)
دروس ۴ تا ۷	اقتصاد
پایه دوازدهم: دروس ۳ تا ۵ پایه دهم: دروس ۱ - ۴ - ۷ - ۱۰ - ۱۱	علوم و فنون ادبی
پایه دوازدهم: دروس ۳ و ۴ پایه دهم: از درس ۱۱ تا انتهای درس ۱۴	جامعه‌شناسی
پایه دوازدهم: از درس ۳ تا انتهای درس ۵ پایه دهم: از درس ۱۳ تا انتهای درس ۱۶	تاریخ
پایه دوازدهم: درس ۲ از ابتدای مدیریت روستاها از (صفحه ۳۲) و درس ۳ تا ابتدای حمل و نقل آبی (صفحه ۵۲) پایه دهم: از درس ۸ تا انتهای درس ۱۰	جغرافیا
پایه دوازدهم: (فلسفه ۲) دروس ۴ و ۵ پایه یازدهم: (فلسفه ۱) از درس ۵ تا انتهای درس ۷ پایه دهم: (منطق) از درس ۵ تا انتهای درس ۷	فلسفه و منطق
دروس ۳ و ۴	روان‌شناسی