

آزمون آزمایشی پیشروی

جمعه ۱۴۰۱/۱۲/۰۵

کد آزمون: DOA12E09

دوره‌های دوازدهم انسانی - پیشروی ۶

پاسخ‌نامه آزمون گروه آزمایشی علوم انسانی

ردیف	مواد امتحانی	از شماره	تا شماره
۱	ریاضی و آمار	۱	۲۰
۲	اقتصاد	۲۱	۳۵
۳	علوم و فنون ادبی	۳۶	۶۵
۴	جامعه‌شناسی	۶۶	۸۰
۵	زبان عربی	۸۱	۱۰۰
۶	تاریخ	۱۰۱	۱۱۰
۷	جغرافیا	۱۱۱	۱۲۰
۸	فلسفه و منطق	۱۲۱	۱۴۰
۹	روان‌شناسی	۱۴۱	۱۵۵

ریاضی و آمار

۱- گزینه «۲» - به تابعی که ضابطه اش به صورت $f(x) = C$ که C عددی ثابت است، تابع ثابت می‌گوییم. به عبارت دیگر برد تابع ثابت فقط یک عضو دارد و آن هم C است. در تابع داده شده برد تابع برابر ۳- می‌باشد، بنابراین باید داشته باشیم:

$$a = -3, b = -3 \Rightarrow a + b = (-3) + (-3) = -6$$

(اکبری) (پایه یازدهم - فصل دوم - درس ۱ - تابع ثابت) (متوسط)

۲- گزینه «۳» - f یک تابع چندضابطه‌ای می‌باشد. باید مقادیر تابع خواسته شده را در محدوده‌هایی که تابع تعریف شده است به دست آوریم:

برای به دست آوردن $f(-1)$ از ضابطه دوم، $f(2)$ از ضابطه اول و $f(5)$ از ضابطه سوم استفاده می‌کنیم:

$$f(-1) = \sqrt{-(-1)} - 2 = \sqrt{1} - 2 = 1 - 2 = -1$$

$$f(2) = -2 + 1 = -1$$

$$f(5) = -|5| + 3 = -5 + 3 = -2$$

$$\Rightarrow f(-1) + f(2) - f(5) = 1 + (-1) - (-2) = 1 - 1 + 2 = 2$$

(اکبری) (پایه یازدهم - فصل دوم - درس ۱ - تابع چندضابطه‌ای) (متوسط)

۳- گزینه «۱» - به تابعی که ضابطه اش $f(x) = X$ باشد، تابع همانی می‌گوییم. در واقع تابع همانی تابعی است که هر عددی که واردش شود، همان عدد را به عنوان خروجی می‌دهد.

$$f(2m+1) = -m - 5 \Rightarrow 2m+1 = -m - 5 \Rightarrow 3m = -6 \Rightarrow m = \frac{-6}{3} = -2$$

(اکبری) (پایه یازدهم - فصل دوم - درس ۱ - تابع همانی) (متوسط)

۴- گزینه «۲» - $\text{sign}(x)$ را تابع علامت می‌نامند و به صورت زیر تعریف می‌شود:

$$f(x) = \text{sign}(x) = \begin{cases} 1 & x > 0 \\ 0 & x = 0 \\ -1 & x < 0 \end{cases}$$

$$-0.27 < 0 \Rightarrow f(-0.27) = -1$$

$$\frac{3}{4} > 0 \Rightarrow f\left(\frac{3}{4}\right) = 1$$

$$2 > 0 \Rightarrow f(2) = 1$$

$$f(0) = 0 \Rightarrow \frac{f(-0.27) - f\left(\frac{3}{4}\right)}{2f(2) - f(0)} = \frac{-1 - 1}{2(1) - 1} = \frac{-2}{1} = -2$$

(اکبری) (پایه یازدهم - فصل دوم - درس ۲ - تابع علامت) (متوسط)

۵- گزینه «۴» - اعداد محدوده $\frac{1}{4} < x < \frac{1}{3}$ ، اعداد مثبت هستند، پس به جای $|x|$ باید x قرار دهیم:

$$f(x) = [-3x - |x|] - 2x = [-3x - x] - 2x = [-4x] - 2x$$

$$\frac{1}{4} < x < \frac{1}{3} \xrightarrow{\times(-)} -\frac{1}{4} < -x < -\frac{1}{3} \xrightarrow{\times(-)} \frac{1}{3} < x < \frac{1}{4}$$
 جهت نامساوی عوض می‌شود

$$\Rightarrow [-4x] = -2 \Rightarrow f(x) = -2 - 2x$$

* تابع با ضابطه $f(x) = [x]$ را تابع جزء صحیح می‌نامیم. تابع جزء صحیح به همه اعداد بین دو عدد صحیح متوالی k و $k+1$ عدد k را نسبت می‌دهد و به عدد صحیح k هم خودش یعنی k را نسبت می‌دهد.

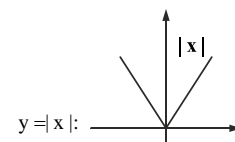
(سراسری - ۱۴۰۰ با تغییر) (پایه یازدهم - فصل دوم - درس ۲ - تابع جزء صحیح - تابع قدرمطلق) (دشوار)

۶- گزینه «۱» - اگر $[x] = k$ باشد، آن‌گاه $k \leq x < k+1$ است، بنابراین اگر $[x] = -4$ باشد، داریم:

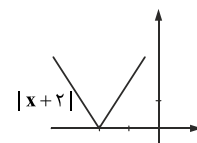
$$-4 \leq x < -4 + 1 \Rightarrow -4 \leq x < -3$$

(اکبری) (پایه یازدهم - فصل دوم - درس ۲ - تابع جزء صحیح) (آسان)

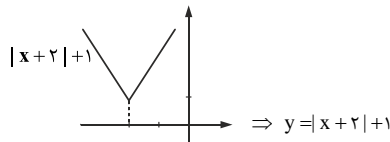
۷- گزینه «۴» - نمودار تابع قدرمطلق به صورت زیر است:



اگر نمودار را ۲ واحد به سمت چپ انتقال دهیم، داریم:



سپس اگر نمودار را یک واحد به بالا انتقال دهیم، داریم:



* روش دوم: با استفاده از به دست آوردن تابع‌های خط برای $x > -2$ و $x \leq -2$ است.

(سراسری خارج از کشور - ۹۸ با تغییر) (پایه یازدهم - فصل دوم - درس ۲ - تابع قدرمطلق) (متوسط)

۸- گزینه «۳» - تابع قدرمطلق به صورت زیر تعریف می‌شود:

$$f(x) = |x| = \begin{cases} x & x \geq 0 \\ -x & x < 0 \end{cases}$$

$$x = \sqrt{3} - 2 \Rightarrow$$

$$f(\sqrt{3} - 2) = |\sqrt{3} - 2 - 4| = |\sqrt{3} - 6| = \underbrace{\sqrt{3} - 6}_{\text{عدد منفی}} - (-) = \underbrace{\sqrt{3} - 6}_{\text{عدد منفی}}$$

$$= -(\sqrt{3} - 6) - (-\sqrt{3} - 4) = -\sqrt{3} + 6 + \sqrt{3} - 4 = 2$$

(اکبری) (پایه یازدهم - فصل دوم - درس ۲ - تابع قدرمطلق) (متوسط)

۹- گزینه «۱» - جمله n دنباله حسابی به صورت زیر تعریف می‌شود:

$$a_n = a_1 + (n-1)d$$

$$\begin{cases} a_5 = -5 \\ n = 5 \Rightarrow -5 = a_1 + 4\left(\frac{1}{2}\right) \Rightarrow -5 = a_1 + 2 \Rightarrow a_1 = -5 - 2 = -7 \\ d = \frac{1}{2} \end{cases}$$

(اکبری) (پایه دوازدهم - فصل دوم - دنباله‌های حسابی) (آسان)

۱۰- گزینه «۲» - اگر میان دو عدد a و b عدد n به گونه‌ای قرار دهیم که جملات دنباله از a تا b یک دنباله حسابی تشکیل دهند، آن‌گاه اختلاف مشترک جملات دنباله از رابطه زیر به دست می‌آید، به طوری که تعداد کل جملات دنباله $n+2$ است.

$$\begin{cases} a = 9 \\ b = -15 \\ d = -4 \end{cases}$$

$$d = \frac{b-a}{n+1} \Rightarrow -4 = \frac{-15-9}{n+1} \Rightarrow -4 = \frac{-24}{n+1} \Rightarrow n+1 = 6 \Rightarrow n = 5$$

$n = 5$ = تعداد جملات دنباله

(اکبری) (پایه دوازدهم - فصل دوم - دنباله‌های حسابی) (متوسط)

۱۱- گزینه «۳» -

$$a_1 = 10,000 - 1205 = 8795$$

$$a_2 = 8795 - 1205 = 7590$$

$$a_3 = 7590 - 1205 = 6385$$

این دنباله، یک دنباله حسابی با جمله اول، $a_1 = 8795$ و اختلاف مشترک، $d = -1205$ می‌باشد، بنابراین داریم:

$$a_n = a_1 + (n-1)d \Rightarrow a_7 = 8795 + (7-1)(-1205) \Rightarrow$$

$$a_7 = 8795 - 7230 = 1565 \text{ گرم}$$

وزن صفحه پس از ۷ هفته برابر ۱۵۶۵ گرم می‌باشد.

(کتاب درسی با تغییر) (پایه دوازدهم - فصل دوم - دنباله‌های حسابی) (دشوار)

۱۲- گزینه «۱» - مجموع n جمله اول یک دنباله حسابی از رابطه زیر به دست می‌آید:

$$S_n = \frac{n}{2}[2a_1 + (n-1)d]$$

$$\begin{cases} a_1 = -3 \\ d = -4 \Rightarrow S_9 = \frac{9}{2}[2(-3) + 8(-4)] \Rightarrow S_9 = \frac{9}{2}[-6 - 32] = \frac{9}{2}(-38) = -171 \\ n = 9 \end{cases}$$

(اکبری) (پایه دوازدهم - فصل دوم - مجموع n جمله اول دنباله حسابی) (آسان)

۱۳- گزینه «۴» -

$$\frac{a_3}{a_7} = 2; a_n = a_1 + (n-1)d \Rightarrow \frac{a_1 + 2d}{a_1 + 6d} = 2 \Rightarrow$$

$$a_1 + 2d = 2a_1 + 12d \Rightarrow a_1 = 10d$$

مجموع n جمله اول یک دنباله حسابی به صورت زیر است:

$$S_n = \frac{n}{2}[2a_1 + (n-1)d] \Rightarrow -36 = \frac{9}{2}[2a_1 + 8d] \xrightarrow{a_1=10d}$$

$$-36 = \frac{9}{2}[2(10d) + 8d] \Rightarrow -36 = \frac{9}{2}(16d) \Rightarrow d = -\frac{1}{2}$$

$$a_1 = 10d \Rightarrow a_1 = 10\left(-\frac{1}{2}\right) = -5 \Rightarrow a_7 = -5 + 6\left(-\frac{1}{2}\right) \Rightarrow a_7 = -5 - 3 = -8$$

(سراسری - ۱۴۰۰ با تغییر) (پایه دوازدهم - فصل دوم - مجموع n جمله اول دنباله حسابی) (دشوار)

اقتصاد

۲۱- گزینه «۳»

جمعیت کل - جمعیت زیر ۱۵ سال = جمعیت ۱۵ سال و بالاتر
 (جمعیت ۱۵ سال و بالاتر) میلیون نفر $70 = 90 - 20$
 (جمعیت فعال) میلیون نفر $45 = 70 - 25$
 \Rightarrow جمعیت غیرفعال - جمعیت ۱۵ سال و بالاتر = جمعیت فعال
 طبق فرض صورت تست ۱۵ درصد جمعیت فعال این کشور بیکار هستند، در نتیجه جمعیت شاغل این کشور برابر است با ۸۵ درصد جمعیت فعال خواهد بود. پس:

$$\frac{85}{100} \times \text{جمعیت فعال} = \text{جمعیت شاغل}$$

$$\frac{85}{100} \times 25 = 21.25$$

* اعداد برحسب میلیون نفر می باشد.
 (کتاب درسی با تغییر) (درس هشتم) (دشوار)

۲۲- گزینه «۴»

$$100 \times \frac{\text{جمعیت بیکار ۱۵ ساله و بیشتر}}{\text{جمعیت فعال ۱۵ ساله و بیشتر}} = \text{نرخ بیکاری}$$

$$\text{نرخ بیکاری} = \frac{4/500/000}{32/400/000} \times 100 = 13/88 = 13/90$$

جمعیت شاغل + جمعیت بیکار = جمعیت فعال

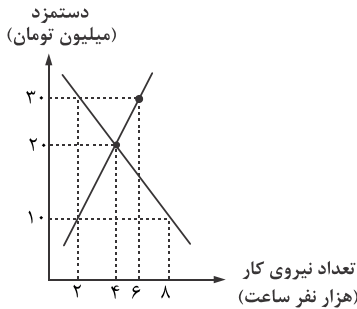
$$32/400/000 = 4/500/000 + x$$

$$\Rightarrow 32/400/000 - 4/500/000 = 27/900/000$$

در شرایط رکود اقتصاد کشور با افزایش بیکاری مواجه می شود.

(کتاب درسی با تغییر) (درس هشتم) (دشوار)

۲۳- گزینه «۱»



الف) در سطوح دستمزد و حقوق ۳۰ میلیون تومان بازار دارای مازاد عرضه (کمبود تقاضا) می باشد.

ب) در سطوح دستمزد ۱۰ میلیون تومان بازار بامازاد تقاضا (کمبود عرضه) مواجه می شود.

ج) در سطح دستمزد ۲۰ میلیون تومان بازار کار به تعادل می رسد و تمامی ۴ (هزار نفر ساعت) به استخدام درمی آیند. یعنی دستمزد درخواستی نیروی کار برای اشتغال با دستمزد پرداختی کارفرما یکسان می باشد.

(سئینه) (درس هشتم - مرتبط با فعالیت گروهی در کلاس صفحه ۸۷- بازار نیروی کار) (دشوار)

۲۴- گزینه «۳»

تعریف	نوع بیکاری
این نوع بیکاری شامل کسانی می شود که شغل خود را به دلایلی رها کرده و به امید یافتن شغل بهتر در جستجو هستند. همچنین شامل کسانی است که به تازگی در حال ورود به بازار کار هستند. این نوع بیکاری کوتاه مدت است و در همه کشورها وجود دارد.	بیکاری اصطلاحی
زمانی اتفاق می افتد که کارگران به دلیل تغییرات فصلی شغل خود را از دست می دهند، مانند برخی کارگران ساختمانی و کشاورزان در فصل زمستان.	بیکاری فصلی
بیکاری که ناشی از عدم تطبیق بین افراد جویای کار و انواع شغل های موجود به دلایلی از جمله عدم تطابق مهارت هاست، مثلاً نیروی کار ساده در اقتصاد وجود دارد؛ ولی نیروی کار متخصص مورد نیاز است.	بیکاری ساختاری
بیکاری ای که هنگام رکود اقتصادی رخ می دهد. در دوره رکود، تولید کاهش می یابد و به همین دلیل شرکت ها استخدام خود را متوقف می کنند یا بخشی از نیروهای خود را بیکار می کنند.	بیکاری دوره ای

(سئینه) (درس هشتم - انواع بیکاری) (متوسط)

۲۵- گزینه «۱» - نقش اصلی پول در مبادلات، آسان سازی مبادله است، که در وظیفه، وسیله پرداخت در مبادلات تحقیق یافته است. کالاهای معیار به عنوان اولین پول مورد استفاده بشر قرار گرفتند. که در ایران غلات، در هندوستان صدف و در تبت چای، در روسیه پوست سمور بودند. (سئینه) (درس نهم - پول چیست؟ وظایف پول) (متوسط)

۱۴- گزینه «۲» - مجموع n جمله اول یک دنباله حسابی از رابطه زیر به دست می آید:

$$S_n = \frac{n}{2}[2a_1 + (n-1)d]; a_n = a_1 + (n-1)d \Rightarrow$$

$$S_n = \frac{n}{2}[a_1 + a_1 + (n-1)d] \Rightarrow S_n = \frac{n}{2}[a_1 + a_n]$$

$$\Rightarrow -4 = \frac{n}{2}[-\frac{1}{3} - \frac{1}{5}] \Rightarrow -4 = \frac{n}{2}(-\frac{8}{15}) \Rightarrow 8 = \frac{4n}{15} \Rightarrow n = 15$$

(اکبری) (پایه دوازدهم - فصل دوم - درس ۲ - مجموع n جمله اول دنباله حسابی) (متوسط)

۱۵- گزینه «۴»

دنباله حسابی با اختلاف مشترک ۳- می باشد $\Rightarrow a_{n+1} = a_n - 3 \Rightarrow a_n = a_{n+1} + 3$

$$S_n = \frac{n}{2}[2a_1 + (n-1)d] \Rightarrow S_1 = \frac{1}{2}[2(\Delta) + 9(-3)] \Rightarrow$$

$$S_1 = \Delta(1 - 27) = -85$$

(اکبری) (پایه دوازدهم - فصل دوم - درس ۲ - مجموع n جمله اول دنباله حسابی) (متوسط)

۱۶- گزینه «۲» - جمله nام یک دنباله هندسی از رابطه $a_n = a_1 r^{n-1}$ به دست می آید که

در آن a_1 جمله اول و r نسبت مشترک دنباله است.

$$a_6 = 8(-\frac{1}{2})^5 = 8(-\frac{1}{32}) = -\frac{1}{4}$$

(اکبری) (پایه دوازدهم - فصل سوم - درس ۱ - دنباله هندسی) (آسان)

۱۷- گزینه «۳» - جمله عمومی یک دنباله هندسی به صورت $a_n = a_1 r^{n-1}$ می باشد که a_1

جمله اول و r نسبت مشترک دنباله است.

$$\frac{a_1}{a_5} = 32 \Rightarrow \frac{a_1 r^0}{a_1 r^4} = 32 \Rightarrow r^4 = \frac{1}{32} \Rightarrow r = \frac{1}{2}$$

$$a_7 = -8 \Rightarrow a_1 r^6 = -8 \Rightarrow a_1 (2)^6 = -8 \Rightarrow a_1 = -\frac{1}{8}$$

$$a_7 - a_6 = a_1 r^7 - a_1 r^6 = a_1 r^6 (r - 1) = (-\frac{1}{8})(2)^6 (1 - 2) = 8$$

$$a_7 - a_6 = (-\frac{1}{8})(8)(-3) = 3$$

(سراسری - ۱۴۰۱ با تغییر) (پایه دوازدهم - فصل سوم - درس ۱ - دنباله هندسی) (متوسط)

۱۸- گزینه «۳»

$$-2a_{n+1} = 2a_n \Rightarrow a_{n+1} = -\frac{1}{2}a_n \Rightarrow r = -\frac{1}{2}$$

$$a_n = a_1 r^{n-1} \Rightarrow a_7 = (-9)(-\frac{1}{2})^6 = (-9)(\frac{1}{64}) = -\frac{9}{64}$$

(اکبری) (پایه دوازدهم - فصل سوم - درس ۱ - دنباله هندسی) (متوسط)

۱۹- گزینه «۱»

جمله عمومی دنباله هندسی: $a_n = a_1 r^{n-1}$

$$\begin{cases} a_7 + a_6 = 3 \\ a_5 = 4 \end{cases} \Rightarrow \begin{cases} a_1 r^6 + a_1 r^5 = 3 \\ a_1 r^4 = 4 \end{cases} \xrightarrow{\text{دو رابطه را بر هم تقسیم می کنیم.}}$$

$$\frac{a_1 r^6 + a_1 r^5}{a_1 r^4} = \frac{3}{4} \Rightarrow \frac{a_1 r^5 (1+r)}{a_1 r^4} = \frac{3}{4} \Rightarrow$$

$$\Rightarrow r(1+r) = \frac{3}{4} \Rightarrow r^2 + r - \frac{3}{4} = 0 \Rightarrow r = \frac{-1 \pm \sqrt{1+3}}{2} = \frac{-1 \pm 2}{2} \Rightarrow r = \frac{1}{2} \text{ یا } r = -\frac{3}{2}$$

$$\Delta = b^2 - 4ac \Rightarrow \Delta = (1)^2 - 4(1)(-\frac{3}{4}) = 4$$

$$r = \frac{-b \pm \sqrt{\Delta}}{2a} \Rightarrow r = \frac{-1+2}{2} = \frac{1}{2}, r = \frac{-1-2}{2} = -\frac{3}{2}$$

چون دنباله کاهشی است با $a_1 > 0$ باید $0 < r < 1$ باشد، بنابراین $r = \frac{1}{2}$ قابل قبول

است. (اکبری) (پایه دوازدهم - فصل سوم - درس ۱ - دنباله هندسی) (دشوار)

۲۰- گزینه «۲»

$$\text{از } -\frac{1}{2}, -\frac{1}{4}, -\frac{1}{8}, -\frac{1}{16}, \dots \Rightarrow a_1 = -\frac{1}{2}$$

$$r = \frac{-\frac{1}{4}}{-\frac{1}{2}} = \frac{1}{2} = \frac{1}{2}$$

$$a_n = a_1 r^{n-1} \Rightarrow a_n = (-\frac{1}{2})(\frac{1}{2})^{n-1} = (-\frac{1}{2})^n = (-\frac{1}{2})^2 (n-1) =$$

$$-\frac{1}{4} (\frac{1}{2})^{2n-2} = -(\frac{1}{2})^{2n-1}$$

(اکبری) (پایه دوازدهم - فصل سوم - درس ۱ - دنباله هندسی) (متوسط)

۳۴- گزینه «۳» - الف)

$$\frac{\text{جمعیت هر دهک}}{\text{جمعیت کل کشور}} = \frac{10}{100}$$

$$\frac{6}{10} = \frac{\text{جمعیت هر دهک}}{100} \Rightarrow \text{جمعیت هر دهک} = 6 \text{ میلیون نفر}$$

ب)

$$\frac{\text{دهک دهم}}{\text{دهک اول}} = \frac{23}{5} = 11/5 \Rightarrow \text{نسبت نابرابری هر جامعه} = \frac{23}{5}$$

ج) نسبت یک به چهار همان نسبت ده درصد به چهل درصد است.

$$\text{درصد} = 8 = \frac{23 - (2 + 3 + 5 + 5)}{15}$$

سهم دهک اول	۲ درصد
سهم دهک دوم	۳ درصد
سهم دهک سوم	۵ درصد
سهم دهک چهارم	۵ درصد
سهم دهک پنجم	۸ درصد
سهم دهک ششم	۱۰ درصد
سهم دهک هفتم	۱۲ درصد
سهم دهک هشتم	۱۵ درصد
سهم دهک نهم	۱۷ درصد
سهم دهک دهم	۲۳ درصد
۱۰۰ درصد جمعیت کشور	۱۰۰ درصد درآمد ملی

(ستینه) (درس یازدهم - شاخص دهکها - تمرین صفحه ۱۲۳) (دشوار)

۳۵- گزینه «۱» - یکی از شاخص‌های رایج جهانی برای اندازه‌گیری پیشرفت‌های اقتصادی کشورهای گوناگون، شاخص‌های توسعه انسانی (HDI) است. مولفه‌هایی نظیر میزان امید به زندگی در بدو تولد، میانگین سال‌های تحصیلی، سرانه درآمد ناخالص ملی و شاخص‌های نابرابری تشکیل دهنده شاخص توسعه انسانی است. اگر معیارهای اندازه‌گیری شاخص امید به زندگی، میزان سواد و یا شاخص مربوط به بهداشت ترکیب کنیم، تصویر کاملتری از پیشرفت اقتصادی یک کشور بدست می‌آوریم، شاخص توسعه انسانی HDI ترکیبی از این شاخص‌هاست.

در گزارش توسعه انسانی، ایران در رتبه ۶۵ و جزء کشورهای با توسعه یافتگی بالا به شمار می‌رود. (ستینه) (درس یازدهم - شاخص توسعه انسانی) (آسان)

علوم و فنون ادبی

۳۶- گزینه «۱» - (گزینه) (پایه دوازدهم - درس هفتم - تاریخ ادبیات) (متوسط)

۳۷- گزینه «۲» - به ترتیب «صادق چوبک، تقی مدرسی و جمال میرصادقی» در گزینه‌های «۱»، «۲» و «۳» از نویسندگان بنام دوره معاصر محسوب می‌شوند.

(گزینه) (پایه دوازدهم - درس هفتم - تاریخ ادبیات) (متوسط)

۳۸- گزینه «۴» - آثار مطرح شده در گزینه «۴» و صورت سؤال به ترتیب متعلق به مهدی اخوان ثالث، نیما یوشیج، جلال آل احمد و سیمین دانشور هستند.

(گزینه) (پایه دوازدهم - درس هفتم - تاریخ ادبیات) (دشوار)

۳۹- گزینه «۳» - (گزینه) (پایه دوازدهم - درس هفتم - تاریخ ادبیات) (متوسط)

۴۰- گزینه «۲» - روزگار سپری شده مردم سالخورده: محمود دولت‌آبادی / زمین سوخته: احمد محمود. (گزینه) (پایه دوازدهم - درس هفتم - تاریخ ادبیات) (متوسط)

۴۱- گزینه «۲» - موارد (ب) و (ج) از ویژگی‌های فکری این دوره نیست، مورد (ث) هم مربوط به حوزه ادبی شعر معاصر است.

(گزینه) (پایه دوازدهم - درس هفتم - سبک‌شناسی) (متوسط)

۴۲- گزینه «۴» - شروع این شکل از ادبیات با مبارزات ملی شدن صنعت نفت شکل گرفت، اما محتوای ادبیات داستانی دوره مقاومت محسوب نمی‌شد.

(گزینه) (پایه دوازدهم - درس هفتم - تاریخ ادبیات) (آسان)

۴۳- گزینه «۴» - بررسی موارد نادرست:

گزینه «۱»: نخستین رمان تاریخی دوره معاصر را محمدباقر میرزا خسروی با نام «شمس و طغرا» نوشت. نخستین رمان اجتماعی دوره معاصر «تهران مخوف» اثر «مرتضی مشفق کاظمی» است.

گزینه «۲»: ... با سرودن «ققنوس» در سال ۱۳۱۶ تثبیت شد.

گزینه «۳»: بزرگ علوی، صادق هدایت و صادق چوبک از گروه نویسندگان نسل اول دوره معاصر است، اما جلال آل احمد و سیمین دانشور از نویسندگانی هستند که سبک آنان تلفیقی است از آنچه خود داشتیم و آنچه از شیوه‌های غربی گرفتیم.

(سراسری - ۱۴۰۱) (پایه دوازدهم - درس هفتم - تاریخ ادبیات) (متوسط)

۲۶- گزینه «۱» - احکام اقتصادی اسلام، پایه قواعد و مقررات اقتصادی آسیای میانه، آسیای غربی و جنوب غربی، شمال آفریقا و حتی جنوب اروپا قرار گرفت. به عنوان مثال، در موقعیتی که در اروپا، بربریت حاکم بود و زنان حتی حق مالکیت نیز نداشتند، وقف نامه‌های باقی‌مانده از زنان مسلمان ایرانی، حجم عظیمی از مالکیت و سرمایه‌گذاری و مشارکت آن‌ها در تولید نشان می‌دهد. در دوران قاجار، ایران فرصت طلایی خود را برای جبران کاستی‌ها نسبت به نظام جهانی از دست داد.

(ستینه) (درس دهم - مسیریاری اقتصاد ایران) (متوسط)

۲۷- گزینه «۴» - اقتصاددانان با اصطلاحاتی مانند: ثبات اقتصادی، استحکام اقتصادی، تاب‌آوری اقتصادی و پایداری بر مقاومت‌سازی اقتصادی تاکید می‌کنند.

برای عبور از مشکلات اقتصادی و آسیب‌هایی که در دوران کنونی اقتصاد ملی ما را تهدید می‌کند، مقاومت‌سازی اقتصاد و مصونیت بخشی به آن در برابر فشارها و تکانه‌های خارجی ضروری است. (ستینه) (درس دهم - اقتصاد مقاومتی و استقلال اقتصادی) (دشوار)

۲۸- گزینه «۲» - طی هفت (نه پنج) قرن دوران شکوفایی تمدن اسلامی جلوه‌هایی از پیشرفت اقتصادی را در اقتصاد ایران و جهان می‌توان مشاهده کرد.

ویژگی عمده اقتصاد دوران رضاخان (پهلوی اول) جدا شدن آن از ابعاد هویتی، فرهنگی، اجتماعی، تاریخی و دینی خود بود. (ستینه) (درس دهم - اقتصاد مقاومتی) (دشوار)

۲۹- گزینه «۴» - اقتصاد دانان با اصطلاحاتی مانند، ثبات اقتصادی، استحکام اقتصادی، تاب‌آوری اقتصادی و پایداری، بر مقاومت‌سازی اقتصادی تاکید می‌کنند.

اقتصاد مقاوم محصول خودپایوری تلاش و مجاهدت همه جانبه مردمان است.

(ستینه) (درس دهم - اقتصاد مقاومتی) (آسان)

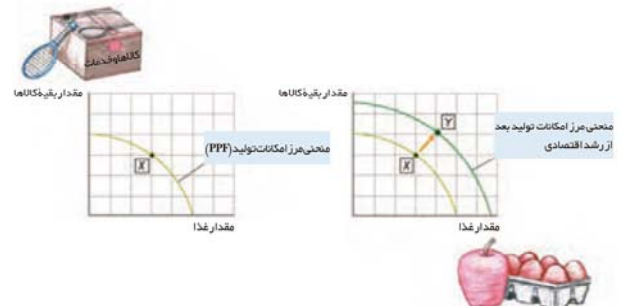
۳۰- گزینه «۳» - میشل فوکو متفکر شهیر فرانسوی و نویسنده کتاب (ایران، روح یک جهان بی‌روح) درباره آنچه خودش از شور و حال انقلاب اسلامی ایران در آن عیان دیده بود، می‌گوید: ... اراده جمعی ملت ایران در نفی وابستگی و رسیدن به استقلال اقتصادی بود.

(ستینه) (درس دهم - مسیر تاریخی اقتصاد ایران) (آسان)

۳۱- گزینه «۴» - رشد و پیشرفت، نقطه مقابل رکود است، یک کشور پیشرفته در برابر شوک‌های اقتصادی قدرت مقاومت دارد و از ثبات نسبی قیمت‌ها در بازار برخوردار است.

(ستینه) (درس یازدهم - طرح مسئله) (آسان)

۳۲- گزینه «۳» -



فرض کنید کشوری ابتدا نقطه X را انتخاب می‌کند. روشن است که مردم مقدار بیشتری از غذا و سایر کالاها می‌خواهند تا سلامتی و رفاه بیشتری داشته باشند. اگر با صرفه جویی، سرمایه‌گذاری بیشتری انجام دهند، با گذشت زمان، ظرفیت تولیدی آنها توسعه می‌یابد و مرز امکانات تولید به سمت بالا منتقل می‌شود. نمودار سمت راست شکل بالا مرز امکانات قبلی و مرز امکانات جدید را نشان می‌دهد. رشد اقتصادی به کشور امکان می‌دهد. تا غذا و کالاها دیگر بیشتر و بیشتری را تولید و مصرف کند. رشد اقتصادی یک هدف مشترک است، زیرا کشور را قادر می‌سازد کالاها و خدمات بیشتری تولید کند و گام مؤثری برای تأمین نیازها و خواسته‌های شهروندان خود بردارد. وقتی که اقتصاد رشد می‌کند، کشور قادر است از هر چیزی مقدار بیشتری تولید کند. با این حال هر کشور برای اینکه از مواهب رشد اقتصادی در آینده لذت ببرد، باید چیزهایی را در زمان حال در اقتصاد فدا کند؛ باید منابعی را که می‌توانست برای ساختن کالاهای مصرفی در زمان حال استفاده شود، برای ساختن انواع سرمایه‌ها و توسعه روش‌های تولید بهتر برای آینده صرف کند. همان‌طور که شما هم گاهی از بعضی خریدهای لذت بخش صرف‌نظر می‌کنید تا پولتان را برای انتخاب‌های دیگری در آینده که زندگی شما را بهتر می‌کند، پس انداز کنید. (ستینه) (درس یازدهم - بررسی رشد با الگوی مرز امکانات تولید) (متوسط)

۳۳- گزینه «۴» - تولید ناخالص داخلی یک کشور (GDP) ارزش پولی همه کالاها و خدمات نهایی تولید شده در داخل مرزهای یک کشور در طول یک سال است.

مواردی که در تولید داخلی محاسبه نمی‌شود: اول: کار بدون دستمزد دوم: خرید و فروش کالاهای دست دوم

سوم: تولیدات اقتصاد زیرزمینی، غیرقانونی و قاچاق که اطلاعات دقیقی از آن‌ها در دست نیست و عملاً محاسبه آنها مشروعبیت بخشی به این گونه فعالیت‌ها تلقی می‌شود.

(ستینه) (درس یازدهم - مواردی که در تولید ناخالص داخلی محاسبه نمی‌شود) (متوسط)

۵۵- گزینه «۳» -

کی	ست	ک	پی	غا	م	من	ب	شبه	ر	شر	وا	ب	ز
-	U	U	-	-	U	-	U	-	U	-	U	-	U
یک	س	خ	ن	ب	د	ن	م	ر	د	س	خ	ب	ز
-	U	U	-	U	-	U	-	U	-	U	-	U	-
	مفتعلن	مفتعلن	مفتعلن	مفتعلن	مفتعلن	مفتعلن	مفتعلن	مفتعلن	مفتعلن	مفتعلن	مفتعلن	مفتعلن	مفتعلن

در رکن سوم مصراع اول رکن «مفاعله» روهروی «مفتعلن» آمده است.
(گرمه) (پایه دوازدهم - درس هشتم - اختیارات شاعری (دشوار))

۵۶- گزینه «۴» - (گرمه) (پایه دوازدهم - درس هشتم - اختیارات وزنی) (آسان)

۵۷- گزینه «۴» - وزن شعر «مفاعله فاعلاتن مفاعله فاعله» است، بنابراین اختیار «آوردن فاعلاتن به جای فاعلاتن» در رکن اول مصراع دیده نمی‌شود.

گزینه «۱»، ابدال: آمدن فعلن (-: یی نیست) به جای فعلن (U: م م خور) در رکن پایانی مصراع دوم

گزینه «۲»، بلند تلفظ کردن مصوت کوتاه: هجای دهم (ی) مصراع دوم در «رخنه» به ضرورت وزن باید بلند تلفظ شود.

گزینه «۳»، کوتاه تلفظ کردن مصوت بلند: در مصراع اول هجای پنجم (یی) در «خندهروی» به ضرورت وزن باید کوتاه تلفظ شود.

(سراسری - ۱۴۰۱) (پایه دوازدهم - درس پنجم و هشتم - اختیارات) (آسان)

۵۸- گزینه «۱» - اختیارات وزنی:

یک) آوردن فاعلاتن به جای فاعلاتن در رکن اول مصراع اول
دو) بلند بودن هجای پایانی در مصراع اول و دوم (نیست و یار)

سه) ابدال: آمدن فعلن (-: زان نیست) به جای فعلن (U: ر یار) در رکن پایانی مصراع اول (سراسری خارج از کشور - ۱۴۰۱) (پایه دوازدهم - درس هشتم - اختیارات) (متوسط)

۵۹- گزینه «۱» -

در گزینه «۲»، «رخ» به «باغ و گلستان» و «لب» به «قند» تشبیه شده است.

در گزینه «۳»، «دل مؤمن» همچون «مجرم» است و «حب الوطن» همچون «آتش» است.

در گزینه «۴»، «قامت معشوق» به «سرو» تشبیه شده است.

(گرمه) (پایه یازدهم - درس سوم - آرایه‌های ادبی) (متوسط)

۶۰- گزینه «۴» - پیر در معنای حقیقی (راهنمای مرشد) به‌کار رفته است. بررسی سایر گزینه‌ها:

گزینه «۱»: عالم مجاز از مردم

گزینه «۲»: حرف مجاز از سخن

گزینه «۳»: نظر مجاز از توجه (گرمه) (پایه یازدهم - درس نهم - آرایه‌های ادبی) (آسان)

۶۱- گزینه «۲» -

پ) «بازار شکستن» کنایه از «از دست رفتن رونق» است.

الف) «تیسیم گل» اضافه استعاری و استعاره مکتبه است.

ت) «سر» مجازاً «قصد و نیت» است.

ب) «مه» استعاره مصرح از معشوق است.

ث) «باران اشک» اضافه تشبیهی است.

(گرمه) (پایه یازدهم - ترکیبی - آرایه‌های ادبی) (آسان)

۶۲- گزینه «۴» - «لعل» استعاره از «لب معشوق» است و هر استعاره مصرح از مجاز به علاقه شباهت نیز هست. بررسی سایر گزینه‌ها:

گزینه «۱»: بیت مجازاً شعر

گزینه «۲»: دنیا مجازاً مردم دنیا

گزینه «۳»: دست مجازاً قدرت (گرمه) (پایه یازدهم - درس نهم - آرایه‌های ادبی) (متوسط)

۶۳- گزینه «۲» - تشبیهات گزینه‌ها:

گزینه «۱»: من به بنده / تو به شاه / من به ابر سیه / تو به ماه (۴ مورد)

گزینه «۲»: رخسار به آتش / دل به سپند / لب به لعل / لب لعل به می / جگر خستگان به کباب (۵ مورد)

گزینه «۳»: عشق تو به آهو / دل به چشمه سار / آرزو به تخم (بذر) / تخم آرزو به گیاه (۴ مورد)

گزینه «۴»: لب تو به آب / جان به آتش / غم به کوه / دل به شیشه (۴ مورد)

(سراسری - ۱۴۰۱) (پایه یازدهم - درس سوم - آرایه‌های ادبی) (دشوار)

۶۴- گزینه «۲» - مجازها در ابیات:

گزینه «۱»: صد مجاز از مقدار زیاد / سنبل مجازاً مو

گزینه «۳»: کف مجاز از دست / سر مجاز از قصد و نیت

گزینه «۴»: شهر مجاز از مردم / جعد در معنای پیچیده و تابدار هم می‌تواند مجاز از

گیسو باشد. (سراسری داخل کشور - ۱۴۰۱) (پایه یازدهم - درس نهم - مجاز) (متوسط)

۴۴- گزینه «۴» - این متن از کتاب داستان «دو کبوتر، دو پنجره، یک پرواز» اثر سیدمهدی شجاعی انتخاب شده است. (سراسری - ۱۴۰۱) (پایه دوازدهم - درس هفتم - تاریخ ادبیات) (آسان)

۴۵- گزینه «۴» - دوره چهارم (سراسری - ۱۴۰۱) (پایه دوازدهم - درس هفتم - تاریخ ادبیات) (آسان)

۴۶- گزینه «۳» - طوفان در پراتر اثر منثور «قصیر امین پور» است.

(سراسری - ۱۴۰۱) (پایه دوازدهم - درس هفتم - تاریخ ادبیات) (آسان)

۴۷- گزینه «۴» - پس از نویسندگان نسل اول (صادق هدایت، بزرگ علوی و صادق چوبک) به‌تدریج نسل جدیدی وارد ادبیات داستانی می‌شوند که سبک آن‌ها تلفیقی است از آنچه خود داشتیم و آنچه از شیوه‌های غربی گرفتیم. جلال آل احمد، سیمین دانشور، تقی مدرسی، محمود اعتمادزاده، غلامحسین ساعدی و جمال میرصادقی از معروف‌ترین نویسندگان این دوره هستند.

(سراسری - ۹۹) (پایه دوازدهم - درس هفتم - تاریخ ادبیات) (متوسط)

۴۸- گزینه «۲» - در این بیت اختیار زبانی حذف همزه و اختیار وزنی بلند بودن هجای پایانی مصراع دیده می‌شود. بررسی سایر ابیات:

گزینه «۱»: در این بیت اختیار زبانی حذف همزه، هجای ۵ مصراع اول / هجای ۱۲ مصراع دوم دیده می‌شود.

گزینه «۳»: در این بیت اختیار وزنی بلند بودن هجای پایانی مصراع اول و دوم دیده می‌شود.

گزینه «۴»: در این بیت فقط اختیار وزنی ابدال در مصراع دوم دیده می‌شود.

(گرمه) (پایه دوازدهم - درس هشتم - آرایه‌های ادبی) (متوسط)

۴۹- گزینه «۱» - همه ابیات مطرح شده در سؤال دارای اختیار وزنی «آمدن فاعلاتن به جای فاعلاتن» هستند، فقط در گزینه «۱» این اختیار در رکن ابتدایی مصراع دوم آمده است.

(گرمه) (پایه دوازدهم - درس هشتم - اختیارات شاعری) (متوسط)

۵۰- گزینه «۱» - در ابیات (ب) و (ث) اختیار وزنی «فاعلاتن به جای فاعلاتن» دیده نمی‌شود؛ چون هر دو هجای اول هر دو مصراع با کوتاه آغاز شده است.

(گرمه) (پایه دوازدهم - درس هشتم - اختیارات شاعری) (متوسط)

۵۱- گزینه «۲» - دقت کنید بلند بودن هجای پایانی در هجای پایان نیم مصراع اوزان همسان دولختی نیز اعمال می‌شود. در مصراع دوم، بیت گزینه «۲» هجای «زند» کشیده است و باید به بلند تغییر کند. (گرمه) (پایه دوازدهم - درس هشتم - اختیارات شاعری) (متوسط)

۵۲- گزینه «۴» -

ب	و	فا	ی	د	د	ل	مَن	نا	ب	را	ری	د	چ	نَک
U	-	-	U	U	-	U	-	-	U	-	U	-	U	U
چ	ب	ر	ا	ف	ل	ک	ش	ع	و	ذ	ب	ش	ا	ب
-	U	-	U	U	-	U	-	-	U	-	U	-	U	U
	مفتعلن	مفتعلن	مفتعلن	مفتعلن	مفتعلن	مفتعلن	مفتعلن	مفتعلن	مفتعلن	مفتعلن	مفتعلن	مفتعلن	مفتعلن	مفتعلن

۱- اختیار شاعری، زبانی، تغییر کمیت مصوت در هجاهای ۴ مصراع اول و ۳ و ۷ مصراع دوم

۲- اختیار شاعری، زبانی، حذف همزه در هجای ۱۱ مصراع اول

۳- اختیار وزنی، فاعلاتن به جای فاعلاتن، در رکن اول مصراع دوم

۴- اختیار وزنی، ابدال در هجای ماقبل پایانی مصراع دوم

۵- اختیار وزنی، بلند بودن هجای پایانی در هجای پایانی هر دو مصراع

(گرمه) (پایه دوازدهم - درس هشتم - اختیارات شاعری) (دشوار)

۵۳- گزینه «۱» -

با	ک	گو	بم	ب	ج	هان	مَح	رَم	کو
-	U	-	-	U	U	-	-	U	-
چ	خ	بَر	گو	ب	ب	با	ب	ب	ران
-	U	-	-	U	U	-	-	U	-
	مفتعلن	مفتعلن	مفتعلن	مفتعلن	مفتعلن	مفتعلن	مفتعلن	مفتعلن	مفتعلن

هجای ماقبل پایانی مصراع اول و هجای پنجم مصراع دوم اختیار وزنی ابدال دارند.

بررسی سایر گزینه‌ها:

گزینه «۲»: هجای پنجم مصراع اول ابدال دارد.

گزینه «۳»: هجای ماقبل پایانی مصراع اول ابدال دارد.

گزینه «۴»: هجای ماقبل پایانی مصراع اول / هجای پنجم مصراع دوم / هجای ماقبل پایانی مصراع دوم.

(گرمه) (پایه دوازدهم - درس هشتم - اختیارات شاعری) (متوسط)

۵۴- گزینه «۴» -

ن	ما	ند	تی	ری	در	تر	ک	ش	ق	ضا	ک	ف	لک
U	-	U	-	U	-	-	U	U	-	U	-	U	-
سو	ی	د	لم	ب	س	رن	گ	ت	م	ت	حان	ن	گ
U	-	U	-	U	-	-	-	U	-	U	-	U	U
	مفاعله	مفاعله	مفاعله	مفاعله	مفاعله	مفاعله	مفاعله	مفاعله	مفاعله	مفاعله	مفاعله	مفاعله	مفاعله

(گرمه) (پایه دوازدهم - درس هشتم - اختیارات شاعری) (دشوار)

۶۵- گزینه «۳» -

تشبیه: ابر زلف / ابر دیده (۲ مورد)

استعاره: قمر (رخسار یار)

(سراسری خارج از کشور - ۱۴۰۱) (پایه یازدهم - درس ششم - استعاره، درس سوم - تشبیه) (متوسط)

جامعه‌شناسی

۶۶- گزینه «۲» - رقیبان دنیاطلب کلیسا به دلیل رویکرد دنیوی برای حذف کلیسا به جای این که عملکرد ارباب کلیسا را مورد انتقاد قرار دهند، به تدریج دخالت دین در امور دنیوی را انکار کردند.

(نوری) (پایه یازدهم - درس ششم - چگونگی تکوین فرهنگ معاصر غرب) (متوسط)

۶۷- گزینه «۱» - علت درهم شکستن مقاومت‌های فرهنگی کشورهای غیرغربی از سوی دولت‌های سکولار غربی نیاز به مواد خام، نیروی کار ارزان، بازار مصرف کشورهای غیرغربی و مهم‌ترین عنصر برای ادغام جوامع غیرغربی در نظام جهانی جدید استعمار بود. (نوری) (پایه یازدهم - درس هفتم - جامعه جهانی) (متوسط)

۶۸- گزینه «۲» - علت گرفتن قدرت چانه‌زنی از کشورهای استعمارزده تبدیل شدن کشورهای غیرغربی به بازار مصرف کالاهای تولید شده کشورهای غربی است و پیامد وابستگی اقتصادی کشورهای استعمارزده به کشورهای استعمارگر انتقال برخی از صنایع وابسته به کشورهای استعمارزده به اقتضای بازار مصرف است.

(نوری) (پایه یازدهم - درس هفتم - تحولات نظام جهانی) (متوسط)

۶۹- گزینه «۴» - جوامع غربی، مدیریت انتقال فرهنگ را در چارچوب اهداف اقتصادی و سیاسی خود از دست می‌دهند و جوامع غیرغربی مدیریت خود را در گزینش عناصر مناسب فرهنگی غرب به دست می‌گیرند که این مورد مرتبط با پیامد خودباختگی فرهنگی نیست. (نوری) (پایه یازدهم - درس هفتم - تحولات نظام جهانی) (آسان)

۷۰- گزینه «۳» - چالش بلوک شرق و غرب از نوع چالش‌هایی بود که درون یک فرهنگ و تمدن واحد پدید می‌آیند و به لحاظ جغرافیایی سیاسی چالشی منطقه‌ای نبود، بلکه چالشی جهانی بود. (نوری) (پایه یازدهم - درس نهم - جهان دوقطبی) (متوسط)

۷۱- گزینه «۲» - عبارت گزینه «۲» به چالش بلوک شرق و غرب اشاره کرده و به تقابیل شمال و جنوب ارتباطی ندارد.

(نوری) (پایه یازدهم - درس دهم - تقابل‌ها و جنگ‌های جهانی) (متوسط)

۷۲- گزینه «۱» - جامعه‌شناسی تفسیری تنها روش تجربی را علمی و معتبر می‌شناسد و قادر به داوری ارزشی نیست. (نوری) (پایه یازدهم - درس ششم - قدرت اجتماعی) (آسان)

۷۳- گزینه «۱» - با مطالعه فرهنگ‌ها از منظر خودشان امکان مقایسه و داوری فرهنگ‌ها و ارزش‌ها از دست می‌رود. (نوری) (پایه یازدهم - درس ششم - قدرت اجتماعی) (آسان)

۷۴- گزینه «۴» - در رویکرد لیبرال نسبت به نابرابری‌های اجتماعی (طرفداران قشریندی اجتماعی)، نقطه شروع رقابت‌ها یکسان دانسته نمی‌شود؛ بنابراین اهمیت یکسان بودن نقطه شروع رقابت‌ها در این دیدگاه نادیده گرفته شده است. در دیدگاه موافقان قشریندی اجتماعی، اعتقاد بر این است که با حذف مالکیت خصوصی، راه پیشرفت مادی مسدود می‌گردد. (نوری) (پایه یازدهم - درس هفتم - نابرابری اجتماعی) (متوسط)

۷۵- گزینه «۴» - جامعه‌شناسان انتقادی معتقدند گاهی جهان اجتماعی و ساختارهای آن که به دست خود انسان ایجاد شده‌اند، سازندگان خود را زیر سلطه درمی‌آورند. در رویکرد عادلانه، مالکیت خصوصی لغو نمی‌شود، اما جامعه وظیفه دارد امکان رقابت را برای همگان فراهم کند و نقطه شروع رقابت را یکسان نماید. برخی نابرابری‌ها طبیعی‌اند؛ مانند نابرابری افراد در قد و ضریب هوشی، اما برخی نابرابری‌ها مانند نابرابری در تحصیلات و ثروت، اجتماعی‌اند؛ یعنی در جامعه ایجاد می‌شوند. در رویکرد لیبرال به نابرابری‌های اجتماعی (موافقان قشریندی اجتماعی) اعتقاد بر این است که از گذشته تا حال، هیچ جامعه‌ای بدون قشریندی اجتماعی نبوده است؛ یعنی قشریندی پدیده‌ای است که در همه زمان‌ها و مکان‌ها وجود داشته است. (نوری) (پایه یازدهم - درس هفتم - نابرابری اجتماعی) (آسان)

۷۶- گزینه «۱» - جامعه‌شناسان در مطالعه نابرابری‌های اجتماعی، به قشریندی اجتماعی در جوامع توجه دارند و می‌گویند علت نابرابری‌های اجتماعی این است که مزایای اجتماعی یعنی ثروت و قدرت، به صورت نابرابر میان افراد توزیع شده‌اند؛ از این رو برخی افراد در بالای سلسله مراتب اجتماعی قرار می‌گیرند و برخی افراد در پایین آن طرفداران قشریندی با طبیعی دانستن قشریندی اجتماعی و تأکید بر کارکردهای آن، قشریندی را تأیید و تثبیت می‌کنند. با غلبه رویکرد تفسیری، رویکرد تبیینی به حاشیه رفت و راه بازگشت گزاره‌های انتقادی و تجویزی به علوم اجتماعی باز شد. این بار از پیوند دانش و ارزش سخن به میان آمد و دانش انتقادی شکل گرفت.

(نوری) (پایه یازدهم - درس هفتم - نابرابری اجتماعی) (دشوار)

۷۷- گزینه «۴» - جامعه‌شناسان در مطالعه نابرابری‌های اجتماعی، به قشریندی اجتماعی در جوامع توجه دارند و می‌گویند علت نابرابری‌های اجتماعی این است که مزایای اجتماعی یعنی ثروت، قدرت و دانش، به صورت نابرابر میان افراد توزیع شده‌اند. طرفداران قشریندی اجتماعی، با طبیعی دانستن قشریندی اجتماعی، نقش انسان‌ها و جوامع در پدید آمدن و ادامه یافتن آن را نادیده می‌گیرند و تغییر در آن را چندان امکان‌پذیر نمی‌دانند. با غلبه رویکرد تفسیری، رویکرد تبیینی به حاشیه رفت و راه بازگشت گزاره‌های انتقادی و تجویزی به علوم اجتماعی باز شد. (نوری) (پایه یازدهم - درس هفتم - نابرابری اجتماعی) (متوسط)

۷۸- گزینه «۳» - عبارت اول -> نابرابری اجتماعی / عبارت دوم -> قشریندی اجتماعی / عبارت سوم -> نابرابری طبیعی (نوری) (پایه یازدهم - درس هفتم - نابرابری اجتماعی) (آسان)

۷۹- گزینه «۲» - عبارت اول: نابرابری اجتماعی در تحصیلات و ثروت، عبارت دوم: حذف مالکیت خصوصی، عبارت سوم: مالیات

(نوری) (پایه یازدهم - درس هفتم - نابرابری اجتماعی) (متوسط)

۸۰- گزینه «۲» - رویکرد سوم: نه با راهسازی مطلق موافق است و نه با کنترل مطلق، ولی به بهانه عدالت اجتماعی، آزادی‌های افراد و امکان رقابت آن‌ها را از بین نمی‌برد.

(نوری) (پایه یازدهم - درس هفتم - نابرابری اجتماعی) (آسان)

زبان عربی

۸۱- گزینه «۳» - هذا: این (رد گزینه «۱») / خلق الله: آفرینش خداوند (رد گزینه «۲») / فارونی: پس به من نشان دهید (رد گزینه «۱») / الّذین من دونه: کسانی که غیر او هستند (رد گزینه‌های «۲» و «۴») (پایه دوازدهم - درس چهارم - ترجمه) (متوسط)

۸۲- گزینه «۲» - المواعظ الّتی: پنجاهایی که (رد سایر گزینه‌ها) / قذم: تقدیم کرد (رد گزینه «۳») / یهتدی: هدایت می‌شود (رد گزینه‌های «۱» و «۳») (پایه یازدهم - درس دوم - ترجمه) (دشوار)

۸۳- گزینه «۴» - کان المزارع یرتی: کشاورز پرورش می‌داد (رد سایر گزینه‌ها) / الحقل: کشتزار (رد گزینه «۲») / و هو لا یشرع بالتعمیر: درحالی که احساس خستگی نمی‌کرد (رد گزینه‌های «۱» و «۳») (پایه دوازدهم - درس چهارم - ترجمه) (آسان)

۸۴- گزینه «۴» - إن: اگر، چنانچه معنی هرگاه نمی‌دهد (رد گزینه «۱») / الطّین الّذی: صدایی که (رد گزینه‌های «۱» و «۲») / یسمع: بشنود و یستمع: گوش کند می‌باشد (رد گزینه‌های «۱» و «۲») / تتحیر: متحیر می‌شوی فعل لازم است نه متعدی (رد گزینه‌های «۲» و «۳») (پایه یازدهم - درس سوم - ترجمه) (متوسط)

۸۵- گزینه «۲» - یا له من عمل عجیب: چه کار عجیبی (رد گزینه‌های «۱» و «۳») / «تتغذی: تغذیه می‌کنند» (رد گزینه «۴») (پایه دوازدهم - درس چهارم - ترجمه) (متوسط)

۸۶- گزینه «۱» - در این گزینه «طمریه: دو جامه کهنه خود» اشتباه ترجمه شده است. (پایه دوازدهم - درس چهارم - ترجمه) (متوسط)

۸۷- گزینه «۲» - الفنون: هنرها جمع است، نه مفرد. (پایه یازدهم - درس اول - ترجمه) (متوسط)

۸۸- گزینه «۱» - از بازیکنی خوشم می‌آید: یعنی بگویی لاعب (رد گزینه «۲») / سعی می‌کند: سعی (رد گزینه «۲») / گل‌های جذابی: أهدافاً رائعة (رد گزینه‌های «۳» و «۴») / ثبت کند: آن یسجل (رد گزینه‌های «۳» و «۴») (پایه یازدهم - درس سوم - تعریب) (آسان)

۸۹- گزینه «۳» - ترجمه صورت سؤال: «دوست نباید به خاطر لغزش یا عیبی رها شود، چه فقط خداوند کامل است.» ترجمه گزینه‌ها:

گزینه «۱»: دست یافتن به یک انسان کامل (از نظر اخلاقی) بسیار نادر است.

گزینه «۲»: نمی‌توانی انسانی را بدون هیچ ایرادی پیدا کنی.

گزینه «۳»: تو بگو با چه کسی معاشرت می‌کنی تا بگویم کیستی؟ (بی‌ارتباط است).

گزینه «۴»: هرکس به دنبال دوستی عاری از عیب‌ها بگردد ناگزیر شکست می‌خورد.

(پایه دوازدهم - درس چهارم - مفهوم) (آسان)

۹۰- گزینه «۳» - «أمر» جمع مکسر «امر» است. ضمن این که اسم تفضیل نیست.

(پایه یازدهم - درس سوم - تجزیه و ترکیب) (متوسط)

۹۱- گزینه «۲» - «ملاحظه» مفعول مطلق تأکید است نه مفعول.

(پایه دوازدهم - درس چهارم - تجزیه و ترکیب) (متوسط)

۱۰۵- گزینه «۳» - رد گزینه نادرست: بی‌نتیجه ماندن قرارداد ۱۹۱۹ این نکته را به انگلیسی‌ها یادآور شد که آگاهی مردم به خصوص بعد از ماجرای مشروطه بالا رفته و نمی‌تواند مانند هندوستان، ایران را به خاک بریتانیا اضافه کند. در نتیجه مأموران انگلستان در ایران تصمیم گرفتند تا شخص مورد اعتماد خود را به حکومت رسانند تا از طریق او بتوانند به صورت غیرمستقیم اهداف خود را در ایران پیاده کنند.

(عبدالملکی) (پایه دوازدهم - درس هفتم - ایران در دوره حکومت رضاشاه - انگلستان و تغییر سلطنت در ایران، صفحه ۹۲) (دشوار)

۱۰۶- گزینه «۴» - پس از آنکه عقاب انگلیس اذهان عموم مردم را به سود رضاخان آماده کردند، سرانجام در سال ۱۳۰۴ ش، ماده واحده‌ای به صورت طرح در مجلس شورای ملی مطرح شد که در آن، خلع قاجاریه از سلطنت و سپردن حکومت موقت به رضاخان خواسته شده بود. در این ماده واحده، پیش‌بینی شده بود که پس از خلع قاجاریه، مجلس مؤسسان برای تغییر چند ماده از قانون اساسی تشکیل خواهد شد و تکلیف قطعی سلطنت را تعیین خواهد کرد. جز چهار تن از نمایندگان مجلس از جمله آیت‌الله مدرس و دکتر مصدق، سایر نمایندگان به این طرح رأی مثبت دادند.

(عبدالملکی) (پایه دوازدهم - درس هفتم - ایران در دوره حکومت رضاشاه - رضاخان از نخست وزیری تا پادشاهی، صفحه ۹۵) (متوسط)

۱۰۷- گزینه «۲» - پس از به زانو درآمدن نازی‌ها، جنگ با ژاپن ادامه یافت. در حالی که نشانه‌های شکست و تسلیم شدن ژاپنی‌ها آشکار شده بود، هواپیماهای آمریکایی دو شهر هیروشیما و ناگاساکی ژاپن را با بمب‌های اتمی ویران کردند و جنگ جهانی دوم با این حادثه وحشتناک به پایان رسید.

(عبدالملکی) (پایه دوازدهم - درس هشتم - جنگ جهانی دوم و جهان پس از آن - پایان جنگ - صفحه ۱۰۸) (متوسط)

۱۰۸- گزینه «۲» - جامعه ملل که برای کمک به حل و فصل اختلافات کشورها و جلوگیری از دشمنی و جنگ میان دولت‌ها به وجود آمده بود، فاقد قدرت کافی برای تحقق این هدف بود و تصمیماتش ضمانت اجرایی لازم را نداشت. حضور نداشتن برخی از کشورها در این نهاد بین‌المللی نقش مهمی در ناکامی آن داشت. آمریکا که خود پیشنهاد تأسیس جامعه ملل را داده بود، به عضویت آن درنیامد. خروج ژاپن، آلمان و ایتالیا و نیز اخراج شوروی از جامعه ملل، موجب بی‌اعتباری بیشتر این نهاد بین‌المللی شد. به همین سبب بود که جامعه ملل در فاصله میان دو جنگ در مقابل تهاجم نظامی برخی دولت‌ها به کشورهای دیگر، اقدام بازدارنده و مؤثری نتوانست انجام دهد.

(عبدالملکی) (پایه دوازدهم - درس هشتم - جنگ جهانی دوم و جهان پس از آن - جهان در فاصله دو جنگ بزرگ - صفحه ۹۹) (متوسط) (براساس پرسش‌های نمونه)

۱۰۹- گزینه «۲» - حکومت استالین در عرصه خارجی به دنبال گسترش مرزها و تسلط بر برخی کشورها و سرزمین‌های اروپای شرقی بود. با وجود بی‌اعتمادی و دشمنی‌ای که میان شوروی و آلمان وجود داشت، دو کشور با یکدیگر پیمان عدم تجاوز امضا کردند.

(عبدالملکی) (پایه دوازدهم - درس هشتم - جنگ جهانی دوم و جهان پس از آن - جهان در فاصله دو جنگ بزرگ - صفحه ۱۰۱) (دشوار)

۱۱۰- گزینه «۴» - فاشیست‌ها یک گروه ملی‌گرای افراطی بودند که می‌خواستند دولت تک‌حزبی قدرتمند و متمرکزی در ایتالیا ایجاد کنند. نازی‌ها همچون فاشیست‌ها، ملی‌گرایانی افراطی و نژادپرست بودند.

(عبدالملکی) (پایه دوازدهم - درس هشتم - جنگ جهانی دوم و جهان پس از آن - جهان در فاصله دو جنگ بزرگ - صفحه ۱۰۲) (دشوار)

جغرافیا

۱۱۱- گزینه «۳» - تشریح موارد نادرست:

- فلات‌ها، سرزمین‌های مرتفع و نسبتاً همواری هستند که در کوهستان‌ها محصور بوده و کناره‌های آن‌ها با شیب تند به نواحی پست متصل می‌شود.

- دشت‌ها بیش از یک سوم سطح زمین را پوشانده‌اند و نواحی عمده سکونت، زندگی و فعالیت انسان‌ها را تشکیل می‌دهند.

- تپه‌ها نسبت به کوه‌ها ارتفاع کمتری دارند، اما از نواحی پیرامون خود بلندترند.

(عبدالملکی) (پایه یازدهم - درس چهارم - ناهمواری‌ها و اشکال زمین - صفحه‌های ۳۸ و ۳۹) (متوسط)

۱۱۲- گزینه «۳» - اشکال فرسایش کلوژی (ناشی از حفر مواد) در سواحل عبارت‌اند از: ستون‌های سنگی دریایی، غارها و طاق‌های دریایی. اشکال فرسایش تراکمی (ناشی از رسوب‌گذاری مواد) نیز عبارت‌اند از: آب‌سنگ‌ها و جزایر مرجانی، باتلاق‌ها و زبانه یا دماغه ماسه‌ای.

(عبدالملکی) (پایه یازدهم - درس چهارم - ناهمواری‌ها و اشکال زمین - فرسایش طبیعی در سواحل - صفحه ۵۰) (دشوار)

۹۲- گزینه «۱» - «تأملین» فعل مضارع ثلاثی مجرد است.

(پورمهدی) (پایه دوازدهم - درس چهارم - تجزیه و ترکیب) (متوسط)

۹۳- گزینه «۲» - «الصاحبُ» ← «الصاحبُ» / «يَتَخَلَّصُ» ← «يَتَخَلَّصُ»

(پورمهدی) (پایه دوازدهم - حرکت‌گذاری - ترکیبی) (متوسط)

۹۴- گزینه «۳» - «مرد به حق همسایه خود دست درازی کرد، و سبزیجات او را از بین برد، بدون این‌که از او اجازه بگیرد.

«تَعَدَّى: تغذیه کرد» / «فَرَزَ: تصمیم گرفت» / «سَاعَدَ: کمک کرد» نامناسب هستند.

(پورمهدی) (پایه دوازدهم - درس چهارم - واژگان) (متوسط)

۹۵- گزینه «۱» - در این گزینه «مشاهده» مفعول مطلق نوعی است، زیرا بعد از آن مضاف‌الیه «الحکم» آمده، اما در سایر گزینه‌ها مفعول مطلق تأکیدی آمده است: «تَضْيِيقاً / انتصاراً / تركاً» (پورمهدی) (پایه دوازدهم - درس چهارم - قواعد) (آسان)

۹۶- گزینه «۴» - برای جای خالی نیاز به مفعول مطلق نوعی داریم که با توجه به فعل «يَحْفَظُونَ» مصدر آن «حفظاً» می‌شود که در گزینه «۴» به‌درستی آمده است.

(پورمهدی) (پایه دوازدهم - درس چهارم - قواعد) (آسان)

۹۷- گزینه «۳» - در این گزینه، (مَنْ) کلمه پرسشی به معنای (چه کسی) است و ادات شرط نیست؛ لذا در این گزینه با اسلوب شرط مواجه نیستیم (چه کسی به نیازمندی کمک کرد که به کمک نیاز داشتند). در سایر گزینه‌ها، (مَنْ: هر کس) ادات شرط می‌باشد و لذا با اسلوب شرط روبه‌رو هستیم. (پورمهدی) (پایه یازدهم - درس سوم - قواعد) (متوسط)

۹۸- گزینه «۲» - «مشهود» در این گزینه اسم مفعول از ثلاثی مجرد است.

(پورمهدی) (پایه یازدهم - درس دوم - قواعد) (آسان)

۹۹- گزینه «۲» - در این گزینه، اسم مبالغه وجود ندارد و (الزَّوَّارُ) جمع مکتب (الزَّائِرُ) و اسم فاعل است. در سایر گزینه‌ها به‌ترتیب (الْجَوَّالُ، اللُّؤَامَةُ، عَلَّامَةُ) اسم مبالغه هستند.

(پورمهدی) (پایه یازدهم - درس دوم - قواعد) (متوسط)

۱۰۰- گزینه «۱» - در این گزینه «صبراً» مفعول مطلق نوعی است، زیرا بعد از آن صفت «کثیراً» آمده، اما در سایر گزینه‌ها مفعول مطلق تأکیدی آمده است: مهاجمةً / توفيقاً / دعوةً (پورمهدی) (پایه دوازدهم - درس چهارم - قواعد) (متوسط)

تاریخ

۱۰۱- گزینه «۱» - عمر بن عبدالعزیز، تغییرات و اصلاحاتی را انجام داد؛ از جمله دستور داد فتوحات متوقف شود و از نومسلمانان جزیه گرفته نشود. او همچنین دشنام‌گویی و اهانت به علی را که معاویه به اجبار رسم کرده بود، منع کرد و فدک را به اهل بیت بازگرداند.

(عبدالملکی) (پایه یازدهم - درس ششم - امویان بر مسند قدرت - سیاست و حکومت، صفحه‌های ۵۶ و ۵۹) (آسان)

۱۰۲- گزینه «۳» - منصور، ابومسلم خراسانی را با وجود خدمات بزرگی که به عباسیان کرده بود، ناجوانمردانه کشت؛ زیرا نگران نفوذ و قدرت فراوان فرمانده سپاه‌جامگان بود.

از اواخر دوران مستنصر، حکومت فاطمیان دچار ضعف سیاسی و بحران اقتصادی شد. حملات پیایی سلجوقیان به قلمرو خلافت فاطمی و سپس شروع جنگ‌های صلیبی، وضعیت آن را بدتر کرد. حکومت فاطمیان سرانجام توسط صلاح‌الدین ایوبی منقرض شد. (عبدالملکی) (پایه یازدهم - درس هشتم - جهان اسلام در عصر خلافت عباسی - صفحه‌های ۶۶ و ۷۵) (متوسط)

۱۰۳- گزینه «۳» - حادثه تأثیرگذاری که در اواخر دوره ساسانی رخ داد، از میان برداشتن دولت آل‌منذر (لخمیان) توسط خسرو پرویز بود. اندکی پس از این ماجرا، دسته‌ای از سپاهیان ساسانی، از قبیله‌های عرب مجاور مرزهای ایران شکست خوردند. بر اثر این واقعه، عظمت قدرت ساسانیان در چشم اعراب فرو ریخت و باعث تشویق و تحریک بیشتر آنان برای هجوم به کاروان‌ها و آبادی‌های مرزی ایران شد.

(عبدالملکی) (پایه یازدهم - درس هشتم - اسلام در ایران: زمینه‌های ظهور تمدن اسلامی ایرانی - صفحه‌های ۸۱ و ۸۵) (دشوار)

۱۰۴- گزینه «۱» - سلسله‌های طاهریان و سامانیان، ریشه در خاندان‌های کهن دهقان‌ی منطقه خراسان و ساوراءالنهر داشتند. در واقع این دو سلسله را دودمان‌های زمین‌داری پایه‌گذاری کردند که از قدرت و نفوذ اقتصادی و پشتوانه اجتماعی و فرهنگی قابل ملاحظه‌ای در دیار خود برخوردار بودند. بنیان‌گذاران برخی از سلسله‌های ایرانی مانند طاهریان و سامانیان، با فرمان خلیفه عباسی به حکومت رسیدند. همچنین انتقال قدرت از امیری به امیر دیگر نیز در این حکومت‌ها با فرمان و تأیید خلیفه صورت می‌گرفت. در مقابل، بنیان‌گذاران بسیاری از سلسله‌هایی که در این دوره روی کار آمدند، بدون اجازه و تأیید خلیفه قدرت را به دست گرفتند. یعقوب لیث صفاری، بنیان‌گذار حکومت صفاریان، حسن بن زید، مؤسس حکومت علویان طبرستان و مرداویج بریاکننده سلسله زیاریان و پسران بویه که سلسله آل‌بویه را بنیان نهادند، از آن جمله بودند.

(عبدالملکی) (پایه یازدهم - درس نهم - ظهور و گسترش تمدن ایرانی اسلامی - سلسله‌های ایرانی مسلمان - صفحه‌های ۹۰ و ۹۱) (متوسط)

- ۱۱۳- گزینه «۴» - تخمین زده می شود که حدود ۱۰ درصد مردم جهان در نواحی کوهستانی زندگی می کنند. دامنه های کوه های آلپ دارای بیشترین تراکم جمعیت در نواحی کوهستانی جهان است.
- (عبدالملکی) پایه یازدهم - درس پنجم - نواحی زیستی - حفاظت از نواحی زیستی - صفحه ۶۲ (آسان)
- ۱۱۴- گزینه «۳» - زبان، عنصر اصلی گسترش یک فرهنگ است؛ زیرا انسان ها از طریق آن، اطلاعات، تجربه ها، ارزش ها و آداب و رسوم خود را به دیگران و به نسل بعدی منتقل می کنند. زبان موند از خانواده زبانی آسترو آسیاتیک است.
- (عبدالملکی) پایه یازدهم - درس ششم - نواحی فرهنگی، زبان - صفحه های ۶۹ و ۷۰ (متوسط)
- ۱۱۵- گزینه «۱» - طبق فرمول شاخص انحراف، ۲۰۰ است.
- (عبدالملکی) پایه دوازدهم - درس چهارم - مدیریت حمل و نقل - دسترسی (مسیرها و شبکه ها) - صفحه ۶۰ (متوسط)
- ۱۱۶- گزینه «۲» - بررسی گزینه های نادرست:
- هرچه میزان انحراف یا پیچ و خمها کمتر باشد، احداث راه آسان تر و کم هزینه تر است.
- به طور کلی، هرچه حجم محموله بیشتر باشد (مانند غلات به صورت فله)، هزینه حمل آن کمتر می شود.
- مدیریت حمل و نقل عبارت است از کلیه فعالیت های برنامه ریزی و اجرایی با هدف بهینه کردن سامانه های حمل و نقل. حمل و نقل پایدار یعنی حمل و نقلی که در آن نیازهای مربوط به حمل و نقل به خوبی رفع شود و دسترسی عادلانه همه مردم، ایمنی آن ها و سلامت محیط زیست در برنامه ریزی برای حال و آینده آن در نظر گرفته شود.
- (عبدالملکی) پایه دوازدهم - درس چهارم - مدیریت حمل و نقل - ترکیبی - صفحه های ۵۹ و ۶۲ (متوسط)
- ۱۱۷- گزینه «۴» - با اختراع و گسترش وسایل حمل و نقل موتوری مسئله تصادفات و مرگ و میر یا زخمی شدن مسافران پیش آمد که البته این حوادث در حمل و نقل جاده ای بیش از سایر شیوه های حمل و نقل است.
- روش ها و تجهیزاتی برای پایش و نظارت بر حمل و نقل خصوصی و عمومی به کار گرفته می شود؛ مانند دوربین های کنترل سرعت در جاده ها یا کنترل چمدان ها و مسافران با اشعه X در فرودگاه ها و ...
- (عبدالملکی) پایه دوازدهم - درس چهارم - مدیریت حمل و نقل - ایمنی - صفحه ۶۴ (متوسط)
- ۱۱۸- گزینه «۴» - استفاده از «حلیقه نجات در هواپیماها» از نمونه های استفاده از تجهیزات ویژه در وسایل حمل و نقل و «بیمه وسایل حمل و نقل» نمونه ای از تقویت فرهنگ ایمنی است. توجه داشته باشید که تقویت فرهنگ بیمه، یکی از گام های مهم در زمینه فرهنگ ایمنی و زیرمجموعه آن است.
- (عبدالملکی) پایه دوازدهم - درس چهارم - مدیریت حمل و نقل - ایمنی - صفحه های ۶۴ و ۶۵ (متوسط)
- ۱۱۹- گزینه «۲» - مهم ترین مشکلات حمل و نقل شهری به ویژه در شهرهای بزرگ عبارتند از:
- ترافیک، که موجب می شود مردم مدت زمان زیادی را در حالت توقف یا حرکت کند خودروها سپری کنند.
- آلودگی هوا و افزایش بیماری های تنفسی، سردرد، خستگی، استرس و فشارخون، که از مشکلات مهم شهرهای بزرگاند.
- آلودگی صوتی و آلودگی منظر ناشی از سروصدای خودروها و موتورسیکلت ها و خودروهای فرسوده
- مشکل کمبود پارکینگ و اتلاف وقت برای پارک کردن خودروها
- هزینه احداث بزرگراه ها و خرید و تعمیر ناوگان حمل و نقل عمومی شهری
- (عبدالملکی) پایه دوازدهم - درس چهارم - مدیریت حمل و نقل - شهری - صفحه ۶۷ (دشوار)
- ۱۲۰- گزینه «۳» - در ایران مدیریت حمل و نقل آبی، جاده ای و ریلی برعهده سازمان ها و شرکت های تابعه وزارت راه و شهرسازی و حمل و نقل فرآورده های نفتی و گاز بر عهده شرکت های تابع وزارت نفت است. مدیریت حمل و نقل شهری نیز بر عهده شهرداری ها است.
- (عبدالملکی) پایه دوازدهم - درس چهارم - مدیریت حمل و نقل - مدیریت حمل و نقل در کشور ما - صفحه ۷۱ (متوسط) (عینا از متن کتاب)
- ۱۲۱- گزینه «۱» - علم در عالم عقول از طریق روش شهودی کسب می شود نه روش عقلانی.
- (یاری) پایه دوازدهم - درس هفتم - عقل در فلسفه - قسمت اول - صفحه ۵۴ (متوسط)
- ۱۲۲- گزینه «۴» - ایستادگی بزرگان کلیسا در برابر استدلال های عقلی مربوط به دوره اول حاکمیت کلیسا می باشد.
- (یاری) پایه دوازدهم - درس هفتم - عقل در فلسفه - قسمت اول - صفحه ۵۶ (متوسط)
- ۱۲۳- گزینه «۳» - از نظر دیوید هیوم تنها راه رسیدن به دانش و معرفت روش تجربی است درحالی که بیکن بهترین راه رسیدن به پیشرفت را روش تجربی می داند.
- (یاری) پایه دوازدهم - درس هفتم - عقل در فلسفه - قسمت اول - صفحه ۵۷ (دشوار)
- ۱۲۴- گزینه «۴» - دکارت از عقل صرفاً به عنوان ابزار شناخت و معرفت نام برده است و اعتقادی به عقل به معنای موجود برتر و متعالی نداشته است.
- (یاری) پایه دوازدهم - درس هفتم - عقل در فلسفه - قسمت اول - صفحه ۵۷ (متوسط)
- ۱۲۵- گزینه «۳» - از نظر فارابی و ابن سینا اولین مخلوق خداوند عقل اول است که موجودی کاملاً روحانی و غیرمادی است.
- (یاری) پایه دوازدهم - درس هشتم - عقل در فلسفه - قسمت دوم - صفحه ۶۳ (آسان)
- ۱۲۶- گزینه «۳» - عقل اول به معنای عقل انسان است پس عقل به معنای دستگاه تفکر مد نظر می باشد درحالی که عقل دوم به معنای موجودات عالم عقول است که همان موجودات برتر و متعالی هستند.
- (یاری) پایه دوازدهم - درس هشتم - عقل در فلسفه - قسمت دوم - صفحه ۶۳ (متوسط)
- ۱۲۷- گزینه «۲» - مدرسانی عقل فعال به انسان به صورت غیرمحسوس است.
- (یاری) پایه دوازدهم - درس هشتم - عقل در فلسفه - قسمت دوم - صفحه ۶۳ (متوسط)
- ۱۲۸- گزینه «۲» - توانایی استفاده از دانش بیانگر چهارمین مرحله عقل یعنی عقل بالمستفاد می باشد. (یاری) پایه دوازدهم - درس هشتم - عقل در فلسفه - قسمت دوم - صفحه ۶۵ (آسان)
- ۱۲۹- گزینه «۳» - مرحله دوم عقل، عقل بالملکه نام دارد که عقل در این مرحله آمادگی دریافت علم را پیدا می کند و می تواند دانش ها را کسب نماید پس هنوز در وضعیت بالقوه (قابلیت کسب علم) قرار دارد.
- (یاری) پایه دوازدهم - درس هشتم - عقل در فلسفه - قسمت دوم - صفحه ۶۵ (متوسط)
- ۱۳۰- گزینه «۳» - شناخت حقیقت به وسیله عقل، شهود و وحی به شیوه های متفاوت و از مسیرهای جداگانه صورت می گیرد.
- (یاری) پایه دوازدهم - درس هشتم - عقل در فلسفه - قسمت دوم - صفحه ۶۶ (متوسط)
- ۱۳۱- گزینه «۲» - عقل بهترین ابزار برای تفکر در آیات و روایات است و به همین دلیل برخی فلاسفه مانند ملاصدرا و علامه طباطبایی کتاب های ارزشمندی در تفسیر قرآن نوشته اند.
- (یاری) پایه دوازدهم - درس هشتم - عقل در فلسفه - قسمت دوم - صفحه ۶۵ (متوسط)
- ۱۳۲- گزینه «۴» - سایر گزینه ها از نتایج ایمان بدون پیشخوانه عقلی است، اما گزینه «۴» برای هر انسانی ممکن است رخ دهد و اصولاً ارتباطی به رابطه میان عقل و ایمان ندارد. (یاری) پایه دوازدهم - درس هشتم - عقل در فلسفه - قسمت دوم - صفحه ۶۵ (متوسط)
- ۱۳۳- گزینه «۳» - آنچه در صورت سوال بحث شده است بررسی تعریف انسان است و این امر در چهارچوب انسان شناسی فلسفی و زیر مجموعه مبحث حقیقت انسان قرار می گیرد.
- (سراسری) ۱۴۰۰ با تغییر (پایه یازدهم - درس نهم - جیستی انسان ۱) (دشوار)
- ۱۳۴- گزینه «۴» - در هر دو جریان واقعیت یک امر تغییرناپذیر و مقصد نهایی نیست که همگی به آن برسیم. در نسبی گرایی واقعیت بستگی به ادراک فرد دارد و در پراگماتیسم نیز مفید بودن یک امر معیار واقعیت است پس واقعیت امری واحد نیست.
- (سراسری) ۱۴۰۰ با تغییر (پایه یازدهم - درس هشتم - نگاهی به تاریخچه معرفت - صفحه ۶۶ و ۶۷) (دشوار)
- ۱۳۵- گزینه «۲» - توضیحات بیان شده مربوط به شیخ شهاب الدین سهروردی می باشد.
- (تمرین کتاب درسی) (پایه یازدهم - درس هشتم - نگاهی به تاریخچه معرفت - صفحه ۶۸) (آسان)
- ۱۳۶- گزینه «۱» - دستگاه فکری ملاصدرا بر اساس پیوند میان عقل، کشف (شهود) و شرع (وحی) شکل گرفته است.
- (تمرین کتاب درسی) (پایه یازدهم - درس هشتم - نگاهی به تاریخچه معرفت - صفحه ۶۸) (آسان)
- ۱۳۷- گزینه «۱» - باتوجه به اینکه نتیجه سالیانه است و مقدمه دوم موجه پس حتماً باید مقدمه اول سالیانه باشد. تنها در شکل دوم است که مقدمه اول می تواند سالیانه باشد.
- (سراسری) ۱۴۰۰ با تغییر (پایه دهم - درس هشتم - قیاس اقترانی - صفحه ۷۷) (دشوار)
- ۱۳۸- گزینه «۴» - در گزینه «۱» و «۲» اگرچه شرایط انتاج رعایت شده است اما باتوجه به اینکه شکل سوم قیاس همواره دارای نتیجه جزئی است این دو گزینه اشتباه هستند. در گزینه «۳» نیز هیچ مقدمه کلی ای وجود ندارد.
- (تمرین کتاب درسی) (پایه دهم - درس هشتم - قیاس اقترانی - صفحه ۸۰) (متوسط)

فلسفه و منطق

- ۱۱۳- گزینه «۴» - تخمین زده می شود که حدود ۱۰ درصد مردم جهان در نواحی کوهستانی زندگی می کنند. دامنه های کوه های آلپ دارای بیشترین تراکم جمعیت در نواحی کوهستانی جهان است.
- (عبدالملکی) پایه یازدهم - درس پنجم - نواحی زیستی - حفاظت از نواحی زیستی - صفحه ۶۲ (آسان)
- ۱۱۴- گزینه «۳» - زبان، عنصر اصلی گسترش یک فرهنگ است؛ زیرا انسان ها از طریق آن، اطلاعات، تجربه ها، ارزش ها و آداب و رسوم خود را به دیگران و به نسل بعدی منتقل می کنند. زبان موند از خانواده زبانی آسترو آسیاتیک است.
- (عبدالملکی) پایه یازدهم - درس ششم - نواحی فرهنگی، زبان - صفحه های ۶۹ و ۷۰ (متوسط)
- ۱۱۵- گزینه «۱» - طبق فرمول شاخص انحراف، ۲۰۰ است.
- (عبدالملکی) پایه دوازدهم - درس چهارم - مدیریت حمل و نقل - دسترسی (مسیرها و شبکه ها) - صفحه ۶۰ (متوسط)
- ۱۱۶- گزینه «۲» - بررسی گزینه های نادرست:
- هرچه میزان انحراف یا پیچ و خمها کمتر باشد، احداث راه آسان تر و کم هزینه تر است.
- به طور کلی، هرچه حجم محموله بیشتر باشد (مانند غلات به صورت فله)، هزینه حمل آن کمتر می شود.
- مدیریت حمل و نقل عبارت است از کلیه فعالیت های برنامه ریزی و اجرایی با هدف بهینه کردن سامانه های حمل و نقل. حمل و نقل پایدار یعنی حمل و نقلی که در آن نیازهای مربوط به حمل و نقل به خوبی رفع شود و دسترسی عادلانه همه مردم، ایمنی آن ها و سلامت محیط زیست در برنامه ریزی برای حال و آینده آن در نظر گرفته شود.
- (عبدالملکی) پایه دوازدهم - درس چهارم - مدیریت حمل و نقل - ترکیبی - صفحه های ۵۹ و ۶۲ (متوسط)
- ۱۱۷- گزینه «۴» - با اختراع و گسترش وسایل حمل و نقل موتوری مسئله تصادفات و مرگ و میر یا زخمی شدن مسافران پیش آمد که البته این حوادث در حمل و نقل جاده ای بیش از سایر شیوه های حمل و نقل است.
- روش ها و تجهیزاتی برای پایش و نظارت بر حمل و نقل خصوصی و عمومی به کار گرفته می شود؛ مانند دوربین های کنترل سرعت در جاده ها یا کنترل چمدان ها و مسافران با اشعه X در فرودگاه ها و ...
- (عبدالملکی) پایه دوازدهم - درس چهارم - مدیریت حمل و نقل - ایمنی - صفحه ۶۴ (متوسط)
- ۱۱۸- گزینه «۴» - استفاده از «حلیقه نجات در هواپیماها» از نمونه های استفاده از تجهیزات ویژه در وسایل حمل و نقل و «بیمه وسایل حمل و نقل» نمونه ای از تقویت فرهنگ ایمنی است. توجه داشته باشید که تقویت فرهنگ بیمه، یکی از گام های مهم در زمینه فرهنگ ایمنی و زیرمجموعه آن است.
- (عبدالملکی) پایه دوازدهم - درس چهارم - مدیریت حمل و نقل - ایمنی - صفحه های ۶۴ و ۶۵ (متوسط)
- ۱۱۹- گزینه «۲» - مهم ترین مشکلات حمل و نقل شهری به ویژه در شهرهای بزرگ عبارتند از:
- ترافیک، که موجب می شود مردم مدت زمان زیادی را در حالت توقف یا حرکت کند خودروها سپری کنند.
- آلودگی هوا و افزایش بیماری های تنفسی، سردرد، خستگی، استرس و فشارخون، که از مشکلات مهم شهرهای بزرگاند.
- آلودگی صوتی و آلودگی منظر ناشی از سروصدای خودروها و موتورسیکلت ها و خودروهای فرسوده
- مشکل کمبود پارکینگ و اتلاف وقت برای پارک کردن خودروها
- هزینه احداث بزرگراه ها و خرید و تعمیر ناوگان حمل و نقل عمومی شهری
- (عبدالملکی) پایه دوازدهم - درس چهارم - مدیریت حمل و نقل - شهری - صفحه ۶۷ (دشوار)
- ۱۲۰- گزینه «۳» - در ایران مدیریت حمل و نقل آبی، جاده ای و ریلی برعهده سازمان ها و شرکت های تابعه وزارت راه و شهرسازی و حمل و نقل فرآورده های نفتی و گاز بر عهده شرکت های تابع وزارت نفت است. مدیریت حمل و نقل شهری نیز بر عهده شهرداری ها است.
- (عبدالملکی) پایه دوازدهم - درس چهارم - مدیریت حمل و نقل - مدیریت حمل و نقل در کشور ما - صفحه ۷۱ (متوسط) (عینا از متن کتاب)
- ۱۲۱- گزینه «۱» - علم در عالم عقول از طریق روش شهودی کسب می شود نه روش عقلانی.
- (یاری) پایه دوازدهم - درس هفتم - عقل در فلسفه - قسمت اول - صفحه ۵۴ (متوسط)

۱۵۵- گزینه «۴» - این سوال کاملاً استنباطی است زیرا به طور مشخص در کتاب درسی به آن اشاره نشده است، هدف کاملاً مثبت است (رد گزینه «۱»)، باور می‌تواند مثبت یا منفی باشد (رد گزینه «۲») اسنادها گاهی مثبت و گاهی منفی هستند (رد گزینه «۳») اما درماندگی آموخته شده اساساً منفی است.
(کافذگران) (درس هفتم - انگیزه و نگرش - صفحه ۱۶۵ تا ۱۶۸ و ۱۷۴ تا ۱۷۹) (دشوار)

۱۳۹- گزینه «۱» - عبارت صورت سوال شرطی مانعه‌الجمع است و همین نوع شرطی در گزینه «۱» وجود دارد. سایر گزینه‌ها به ترتیب منفصل حقیقی، مانعه‌الرفع و حقیقی است.
(تمرین کتاب درسی) (پایه دهم - درس نهم - قضیه شرطی و قیاس استنباطی - صفحه ۹۶) (متوسط)
۱۴۰- گزینه «۳» - باتوجه به اینکه امکان رفع وجود دارد. پس قضیه مندرج در گزینه «۳» مانعه‌الجمع است.
(سراسری ۱۴۰۰ خراج از کشور با تغییر) (پایه دهم - درس نهم - قضیه شرطی و قیاس استنباطی - صفحه ۸۷) (متوسط)

روان‌شناسی

۱۴۱- گزینه «۳» - ارزیابی پیامدهای هر انتخاب ← مرحله چهارم
تعهد و پایبندی به اجرای اولویت مورد نظر ← مرحله ششم
شناسایی تعداد انتخاب‌ها ← مرحله دوم
بررسی سایر گزینه‌ها:
گزینه «۱»: مرحله پنجم - مرحله هفتم - مرحله سوم
گزینه «۲»: مرحله پنجم - مرحله ششم - مرحله سوم
گزینه «۴»: مرحله چهارم - مرحله هفتم - مرحله دوم
(کافذگران) (درس ششم - تفکر (۲) تصمیم‌گیری - صفحه ۱۴۸) (متوسط)
۱۴۲- گزینه «۲» - در اینجا ملاک تصمیم‌گیری معلم، واکنش‌های عاطفی زودگذر بوده است و نتوانسته هیجان‌ات خود را کنترل کند و صرفاً به دلیل ناراضی‌تی بقیه، دانش‌آموز ممتاز خود را اخراج می‌کند.
(کافذگران) (درس ششم - تفکر (۲) تصمیم‌گیری - صفحه ۱۵۰) (متوسط)
۱۴۳- گزینه «۴» - سبک تصمیم‌گیری منطقی بهترین شیوه تصمیم‌گیری است.
(کافذگران) (درس ششم - تفکر (۲) تصمیم‌گیری - صفحه ۱۴۷) (آسان)
۱۴۴- گزینه «۳» - هر سه گزینه «۱» و «۲» و «۴» به تعارض گرایش - اجتناب اشاره دارند زیرا فرد با موضوعی مواجه است که دارای جنبه‌های خوشایند و ناخوشایند است اما گزینه «۳» اشاره به تعارض اجتناب - اجتناب دارد زیرا فرد مجبور به انتخاب بین دو موضوع ناخوشایند است.
(کافذگران) (درس ششم - تفکر (۲) تصمیم‌گیری - صفحه ۱۵۱ و ۱۵۲) (دشوار)
۱۴۵- گزینه «۳» - عبارت ذکر شده اشاره به تصمیم‌گیری دارد. بررسی سایر گزینه‌ها:
گزینه «۱»: تصمیم‌گیری نوعی حل مسئله است.
گزینه «۲»: تصمیم‌گیری با اولویت‌ها سروکار دارد.
گزینه «۴»: تصمیم‌گیری از نظر تعداد اولویت به دو نوع ساده و پیچیده و از نظر اهمیت تصمیم به دو نوع مهم و معمولی تقسیم می‌شود.
(کافذگران) (درس ششم - تفکر (۲) تصمیم‌گیری - صفحه ۱۳۷ تا ۱۳۹) (متوسط)
۱۴۶- گزینه «۲» - هر سه گزینه «۱» و «۳» و «۴» اشاره به انگیزه بیرونی دارند زیرا منبع آن بیرون فرد قرار دارد اما گزینه «۲» به انگیزه درونی اشاره دارد و منبع آن درون شخص قرار دارد. (کافذگران) (درس هفتم - انگیزه و نگرش - صفحه ۱۶۳ تا ۱۶۴) (متوسط)
۱۴۷- گزینه «۲» - عبارت اول تعریف باور است. عبارت دوم تعریف هدف است. عبارت سوم بیانگر درماندگی آموخته شده است.
(کافذگران) (درس هفتم - انگیزه و نگرش - صفحه ۱۶۵، ۱۶۸ و ۱۷۸) (متوسط)
۱۴۸- گزینه «۴» - در اینجا بین شناخت و رفتار فرد تضاد وجود دارد یعنی دارای دو شناخت همزمان و متضاد است. از یک طرف پدرش را دوست دارد اما رفتار او این را نشان نمی‌دهد. (کافذگران) (درس هفتم - انگیزه و نگرش - صفحه ۱۶۹ و ۱۷۰) (متوسط)
۱۴۹- گزینه «۱» - دشواری تکلیف‌انسانی بیرونی، پایدار و غیرقابل کنترل است.
استعداد انسانی درونی، پایدار و غیرقابل کنترل است.
(کافذگران) (درس هفتم - انگیزه و نگرش - صفحه ۱۷۴ تا ۱۷۶) (دشوار)
۱۵۰- گزینه «۲» - انگیزه موتور حرکتی انسان است.
(کافذگران) (درس هفتم - انگیزه و نگرش - صفحه ۱۶۲) (آسان)
۱۵۱- گزینه «۳» - هر سه گزینه «۱» (ناتوانی)، «۲» (نامیدی) و «۴» (بی‌ارزشی) به عوامل فردی شکل‌گیری باور غلط اشاره دارد اما گزینه «۳» یعنی تحقیر دیگران به عوامل بیرونی شکل‌گیری باور غلط اشاره دارد.
(کافذگران) (درس هفتم - انگیزه و نگرش - صفحه ۱۶۶) (متوسط)
۱۵۲- گزینه «۱» - هر نگرش دارای یک عنصر شناختی، یک عنصر احساسی و یک عنصر آمادگی برای عمل است. (کافذگران) (درس هفتم - انگیزه و نگرش - صفحه ۱۷۲) (متوسط)
۱۵۳- گزینه «۳» - در هر سه گزینه «۱» و «۲» و «۴» بین کار و نتیجه آن، رابطه‌ای وجود ندارد، اما در گزینه «۳» اگر دارو بخوریم بهبود می‌یابیم پس بین تلاش و پیامد کار رابطه مثبت وجود دارد و درماندگی آموخته شده نیست.
(کافذگران) (درس هفتم - انگیزه و نگرش - صفحه ۱۷۷ و ۱۷۸) (متوسط)
۱۵۴- گزینه «۴» - هدف علاوه بر ایجاد توانمندی، باعث انسجام در رفتار می‌شود.
(کافذگران) (درس هفتم - انگیزه و نگرش - صفحه ۱۶۸) (آسان)