

آزمون آزمایشی پیشروی

جمعه ۱۴۰۱/۰۹/۰۴

کد آزمون: DOA12E05

دوره‌ای دوازدهم انسانی - پیشروی

پاسخ‌نامه

آزمون گروه آزمایشی علوم انسانی

ردیف	مواد امتحانی	از شماره	تا شماره
۱	ریاضی و آمار	۱	۲۰
۲	اقتصاد	۲۱	۳۵
۳	علوم و فنون ادبی	۳۶	۶۵
۴	جامعه‌شناسی	۶۶	۸۰
۵	زبان عربی	۸۱	۱۰۰
۶	تاریخ	۱۰۱	۱۱۰
۷	جغرافیا	۱۱۱	۱۲۰
۸	فلسفه و منطق	۱۲۱	۱۴۰
۹	روان‌شناسی	۱۴۱	۱۵۵

ریاضی و آمار

۱- گزینه «۴» - برای رسم شش ضلعی، باید ۶ نقطه از بین ۱۰ نقطه انتخاب کنیم، بنابراین با استفاده از فرمول ترکیب داریم:

$$C_r^n = \binom{n}{r} = \frac{n!}{r!(n-r)!} \Rightarrow \text{تعداد شش ضلعی‌ها} = \binom{10}{6} = \frac{10!}{6! \times 4!} = \frac{10 \times 9 \times 8 \times 7 \times 6!}{6! \times 4!} = \frac{10 \times 9 \times 8 \times 7 \times 6!}{6! \times 4 \times 3 \times 2 \times 1} = 210$$

(اکبری) (پایه دوازدهم - فصل اول - درس اول - ترکیب) (متوسط)

۲- گزینه «۳» - با توجه به این که مهره‌های انتخابی باید شامل حتماً مهره سیاه باشد، با استفاده از ترکیب داریم:

$$\binom{3}{1} \binom{4}{3} + \binom{3}{2} \binom{4}{2} + \binom{3}{3} \binom{4}{1} = (3 \times 4) + (3 \times 6) + (1 \times 4) = 12 + 18 + 4 = 34$$

(اکبری) (پایه دوازدهم - فصل اول - درس اول - ترکیب) (متوسط)

۳- گزینه «۲» - اعداد زوج در مجموعه داده شده عبارتند از:

۱۰، ۱۲، ۱۴، ۱۶، ۱۸، ۲۰

بنابراین باید دو عدد را از بین این ۶ عدد انتخاب کنیم:

$$n(A) = \binom{6}{2} = \frac{6!}{4! \times 2!} \Rightarrow n(A) = \frac{6 \times 5 \times 4!}{4! \times 2} = 15$$

(اکبری) (پایه دوازدهم - فصل اول - درس دوم - پیشامد) (متوسط)

۴- گزینه «۳» - اعداد سه رقمی با استفاده از اعداد ۰، ۱، ۲، ۳، ۴، ۵، ۶، ۷، ۸، ۹ ساخته می‌شوند. چون روی سؤال، «بدون تکرار ارقام» گفته، بنابراین داریم:

۰، ۱، ۲، ۳، ۴، ۵، ۶، ۷، ۸

$$\begin{array}{|c|c|c|} \hline 9 & 9 & 8 \\ \hline \end{array} \Rightarrow n(s) = 9 \times 9 \times 8 = 648$$

↓ ↓
۱، ۲، ...، ۹ ۰، ۱، ۲، ...، ۷

(اکبری) (پایه دوازدهم - فصل اول - درس دوم - فضای نمونه) (متوسط)

۵- گزینه «۱» - اگر A و B دو مجموعه باشند، اجتماع و اشتراک و تفاضل دو مجموعه به صورت زیر بیان می‌شود:

$$A \cap B = \{x \in s \mid x \in A \wedge x \in B\}$$

$$A \cup B = \{x \in s \mid x \in A \vee x \in B\} \Rightarrow A - (B \cup C) = A \cap (B \cup C)' = A \cap (B' \cap C') \Rightarrow \{x \in s \mid x \in A \wedge (x \notin B \wedge x \notin C)\}$$

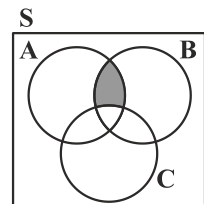
$$A - B = \{x \in s \mid x \in A \wedge x \notin B\}$$

در نتیجه گزینه «۱» صحیح است. (اکبری) (پایه دوازدهم - فصل اول - درس دوم - اعمال بر روی پیشامدها) (متوسط)

۶- گزینه «۲» - پیشامد A و B رخ دهد، ولی C رخ ندهد؛ یعنی:

$$(A \cap B) - C$$

که به صورت نمودار ون زیر نمایش داده می‌شود:



(اکبری) (پایه دوازدهم - فصل اول - درس دوم - اعمال بر روی پیشامدها) (متوسط)

۷- گزینه «۱» - فضای نمونه پرتاب یک تاس و پیشامدهای A، B و C به صورت زیر می‌باشند:

$$S = \{1, 2, 3, 4, 5, 6\}, A = \{2, 4, 6\}, B = \{2, 3, 5\}, C = \{1, 3, 5\}$$

* هرگاه A و B دو پیشامد از فضای نمونه S باشند، به طوری که $A \cap B = \emptyset$ در این صورت پیشامدهای A و B را ناسازگار می‌گوییم.

$$A \cap C = \emptyset \Rightarrow \text{پیشامدهای A و C ناسازگارند.}$$

(اکبری) (پایه دوازدهم - فصل اول - درس دوم - اعمال بر روی پیشامدها) (آسان)

۸- گزینه «۲» - تعداد اعضای فضای نمونه عبارت است از:

$$n(s) = \underbrace{2 \times 2}_{\text{سکه}} \times \overset{\text{تاس}}{\uparrow} 6 = 24$$

تعداد اعضای پیشامد این که حداکثر یکی از سکه‌ها «رو» و عدد تاس «فرد باشد» عبارت است از:

$$A = \{ (ر, پ, ۱), (ر, پ, ۳), (ر, پ, ۵), (پ, پ, ۱), (پ, پ, ۳), (پ, پ, ۵), (ر, ۱), (ر, ۳), (ر, ۵), (پ, ۱), (پ, ۳), (پ, ۵) \} \Rightarrow n(A) = 9$$

$$\Rightarrow P(A) = \frac{n(A)}{n(s)} = \frac{9}{24} = \frac{3}{8}$$

(سراسری خارج از کشور - ۹۹ با تغییر) (پایه دوازدهم - فصل اول - درس دوم - احتمال یک پیشامد) (متوسط)

۹- گزینه «۴» -

$$S = \{1, 2, 3, 4, \dots, 25\} \Rightarrow n(S) = 25 \Rightarrow P(A) = \frac{n(A)}{n(S)} = \frac{3}{25}$$

$$A = \{5, 15, 25\} \Rightarrow n(A) = 3$$

(سراسری خارج از کشور - ۹۷ با تغییر) (پایه دوازدهم - فصل اول - درس دوم - احتمال یک پیشامد) (متوسط)

۱۰- گزینه «۳» -

$$n(s) = \binom{17}{3} = \frac{17!}{14! \times 3!} = 680$$

A: پیشامد تعداد سیب‌های سالم از لکه‌دار بیش‌تر باشد:

$$n(A) = \binom{12}{3} \times \binom{5}{0} + \binom{12}{2} \times \binom{5}{1}$$

$$n(A) = \frac{12!}{9! \times 3!} \times 1 + \frac{12!}{10! \times 2!} \times 5 = 220 + 330 = 550$$

$$P(A) = \frac{n(A)}{n(s)} = \frac{550}{680} = \frac{55}{68}$$

(اکبری) (پایه دوازدهم - فصل اول - درس دوم - احتمال یک پیشامد) (دشوار)

۱۱- گزینه «۱» - بهتر است که از پیشامد متمم استفاده کنیم:

A: پیشامد این که هیچ کدام در یک ماه متولد نشده باشند.

A': پیشامد این که حداقل دو نفر در یک ماه متولد شده باشند.

$$P(A) = \frac{n(A)}{n(s)} = \frac{12 \times 11 \times 10 \times 9}{12 \times 12 \times 12 \times 12} = \frac{55}{96}$$

$$P(A') = 1 - P(A) = 1 - \frac{55}{96} = \frac{41}{96}$$

(اکبری) (پایه دوازدهم - فصل اول - درس دوم - احتمال پیشامد متمم) (دشوار)

۱۲- گزینه «۴» - اگر احتمال برنده شدن را با P(A) و احتمال برنده نشده را با P(A') نشان دهیم، داریم:

$$\frac{P(A)}{P(A')} = \frac{1}{5} \Rightarrow P(A') = 5P(A)$$

$$P(A) + P(A') = 1 \Rightarrow P(A) + 5P(A) = 1 \Rightarrow 6P(A) = 1 \Rightarrow P(A) = \frac{1}{6}$$

(اکبری) (پایه دوازدهم - فصل اول - درس دوم - احتمال پیشامد متمم) (آسان)

۱۳- گزینه «۳» - روش‌های گردآوری داده‌ها عبارتند از: مشاهده، مصاحبه، پرسش‌نامه، دادگان‌ها. چون برای بررسی نمره‌های درس ریاضی به مجموعه‌ای از

اطلاعات ذخیره شده نیاز داریم، بنابراین روش دادگان‌ها مناسب است. (اکبری) (پایه دهم - فصل سوم - درس اول - گردآوری داده‌ها) (آسان)

۱۴- گزینه «۲» - با توجه به توضیحات صفحه ۷۹ کتاب درسی، گزینه «۲» نادرست است و بقیه گزینه‌ها در مورد «پارامتر جامعه» و «آماره نمونه»

صحیح می‌باشند. آماره‌ها از یک نمونه به نمونه دیگر تغییر می‌کنند، اما پارامترهای جامعه همیشه ثابت‌اند.

(اکبری) (پایه دهم - فصل سوم - درس اول - گردآوری داده‌ها) (متوسط)

۱۵- گزینه «۴» - انواع مقیاس‌های اندازه‌گیری:

اسمی - ترتیبی - برای متغیرهای کیفی

فاصله‌ای - نسبتی - برای متغیرهای کمی

* مقیاس اسمی: دارای هیچ ترتیبی نیستند و نمی‌توانیم به کمک آن‌ها داده‌ها را با هم مقایسه کنیم.

* مراجعه به توضیحات صفحه ۸۰ کتاب درسی (اکبری) (پایه دهم - فصل سوم - درس اول - گردآوری داده‌ها) (آسان)

۱۶- گزینه «۴» - داده دورافتاده مقداری متفاوت با سایر مقادیر داده‌هاست. معمولاً مقدار آن بسیار بزرگ‌تر یا بسیار کوچک‌تر از بقیه داده‌هاست.

داده دورافتاده: ۹۵ → ۱۱, ۱۲, ۱۵, ۱۷, ۲۰

$$\bar{x} = \frac{x_1 + x_2 + \dots + x_n}{n} \Rightarrow \bar{x} = \frac{11 + 12 + 15 + 17 + 20}{5} \Rightarrow \bar{x} = 15$$

(اکبری) (پایه دهم - فصل سوم - معیارهای گرایش به مرکز - میانگین) (متوسط)

۱۷- گزینه «۲» - پس از مرتب کردن داده‌ها، مقداری که تعداد داده‌های بعد از آن با تعداد داده‌های قبل از آن برابر است، «میانه» است. اگر تعداد

داده‌ها زوج باشد، میانه برابر با میانگین دو داده وسطی مرتب شده است.

$$\underline{4, 5, 5, 6, 9, 10, 11, 13, 15, 15, 18, 18, 19, 19, 19, 20}$$

$$\text{میانه} = \frac{13 + 15}{2} = \frac{28}{2} = 14$$

(سراسری - ۸۲ با تغییر) (پایه دهم - فصل سوم - معیارهای گرایش به مرکز - میانه) (متوسط)

۱۸- گزینه «۱» - یک قانون مشهور در آمار بیان می‌کند که تقریباً ۹۶ درصد از داده‌ها در فاصله «دو انحراف معیار از میانگین» هستند. این جمله یعنی اگر فاصله‌ای تعریف کنیم که ابتدای آن $\bar{x} - 2\sigma$ و انتهای آن $\bar{x} + 2\sigma$ باشد، تقریباً ۹۶ درصد داده‌ها در این فاصله قرار دارند. واریانس داده‌ها برابر ۲۵ است، بنابراین انحراف معیار برابر است با:

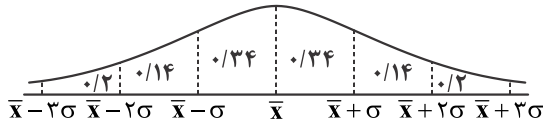
$$\sigma^2 = 25 \Rightarrow \sigma = 5, \bar{x} = 145$$

$$\bar{x} - 2\sigma = 145 - 2(5) = 135$$

\Rightarrow ۹۶ درصد داده‌ها در بازه (۱۳۵, ۱۵۵) قرار دارد.

$$\bar{x} + 2\sigma = 145 + 2(5) = 155$$

* نکته: در حالت کلی توزیع داده‌ها روی منحنی نرمال به صورت زیر است:



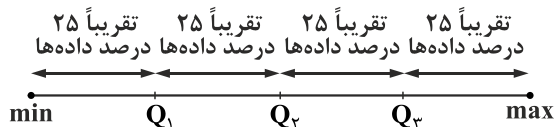
(سراسری - ۱۴۰۰ با تغییر) (پایه دهم - فصل سوم - درس سوم - معیارهای پراکندگی - انحراف معیار) (دشوار)

۱۹- گزینه «۳» - دامنه تغییرات یک دسته از داده برابر است با اختلاف کم‌ترین و بیش‌ترین داده‌ها.

$$R = \max - \min = 12 - 8 = 4$$

(اکبری) (پایه دهم - فصل سوم - درس سوم - معیارهای پراکندگی - دامنه تغییرات) (متوسط)

۲۰- گزینه «۱» - در یک سری از داده‌ها، میانه همان چارک دوم است و با Q_2 نمایش داده می‌شود. حال اگر میانه نیمه اول داده‌ها را حساب کنیم، چارک اول (Q_1) و اگر میانه نیمه دوم داده‌ها را حساب کنیم، چارک سوم به دست می‌آید. نحوه پخش داده‌ها با توجه به چارک‌ها به صورت زیر است.



$$\text{دامنه میان پارکی} = IQR = Q_3 - Q_1 = 17 - 7 = 10$$

گزینه «۱» نادرست است، چون ۷۵ درصد دانش‌آموزان نمره‌شان بیش‌تر از ۷ است.

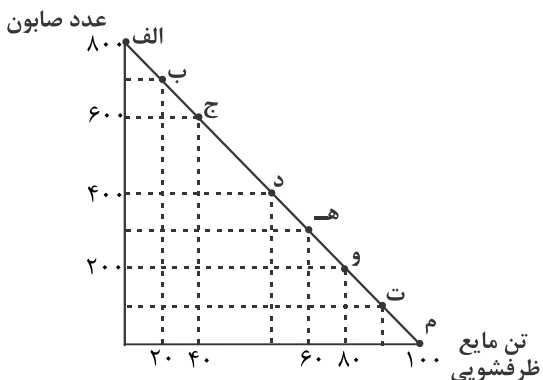
(اکبری) (پایه دهم - فصل سوم - درس سوم - معیارهای پراکندگی - دامنه میان چارکی) (دشوار)

اقتصاد

۲۱- گزینه «۳» - غذا خوردن امری حیاتی است و این زمان را ضرورتاً برای بقای اورگانیزم بدن باید در نظر گرفته و نمی‌توان آن را حذف کرده و انتخابی دیگر داشت. اما پیاده‌روی، تحصیل در دانشگاه، انجام کارهای اداره هر کدام در جریان انتخاب بهینه می‌توانند هزینه فرصت از دست رفته داشته باشند. (ستینه) (درس سوم - طرح مسئله (هزینه فرصت)) (متوسط)

۲۲- گزینه «۱» - اصولی که باید قبل از هر تصمیمی در انتخاب کسب و کار رعایت کرد عبارتند از: ۱- محاسبه هزینه فرصت هر انتخاب. ۲- منابع کمیاب خود را شناسایی کنیم. ۳- قید بودجه خود را ترسیم کنیم. ۴- هزینه‌های در رفته را فراموش کنیم. ۵- بین هزینه‌ها و منافع خود مقایسه کنیم. پس بعد از محاسبه هزینه فرصت؛ اصل شناسایی منابع کمیاب خود مطرح می‌شود و اصل نهایی مقایسه بین هزینه و منافع خود می‌باشد. (ستینه) (درس سوم - طرح مسئله) (متوسط)

۲۳- گزینه «۳» -



دقت کنید: در نقطه م تولید صابون به صفر می‌رسد نه به حداقل؛ در نقطه «ت» تولید صابون به حداقل می‌رسد.

$$\text{در نقطه «ج»} \quad 20/1000 \times 400 = 12/1000/1000$$

قید بودجه صابون قیمت عدد صابون

$$\text{قید بودجه مایع ظرفشویی} \quad 40/1000 \times 400 = 160/1000/1000$$

تن مایع ظرفشویی قیمت

(کتاب درسی با تغییر) (درس سوم - قید بودجه) (دشوار)

۲۴- گزینه «۲» - وقتی شما مقدار مشخص و محدودی پول برای خرج کردن دارید، در این حالت می‌گوییم شما یک قید بودجه دارید. به دلیل اینکه بودجه‌تان محدود است شما مجبورید بین گزینه‌ها بده بستان کنید.

مقایسه منافع و هزینه‌ها بخشی از یک تصمیم‌گیری منطقی است اما بهترین رویکرد به نوع تصمیم شما بستگی دارد.

برای اینکه یک تصمیم خوب بگیرید تشخیص تفاوت هزینه‌هایی که بر تصمیم شما تاثیرگذارند بسیار مهم‌اند.

(ستینه) (درس سوم - اصول انتخاب کسب و کار) (متوسط)

۲۵- گزینه «۱» - برای تولید کالا و خدمات باید به سراغ منابع کمیاب برویم. منابع کمیاب تولید ما (که همان نهاده‌های تولید نیز می‌باشند) برای تولید کالاها و خدمات اولین امکانات بشر می‌باشند و می‌توان آن‌ها را عوامل تولید نیز دانست. وقتی شما مقدار مشخص و محدودی برای خرج کردن دارید در این حالت می‌گوییم شما یک قید بودجه دارید. به دلیل اینکه بودجه‌تان محدود است، شما مجبورید بین گزینه‌های خود بده -

بستان کنید. (ستینه) (درس سوم - اصول انتخاب کسب و کار) (دشوار)

۲۶- گزینه «۳» - الگوی مرز امکانات تولید با به‌کارگیری اصول و مفاهیم اولیه انتخاب درست به طور کاربردی این اصول را در انتخاب بهینه مورد توجه قرار می‌دهد. الگوی مرز امکانات تولید یکی از مهم‌ترین الگوهای اقتصادی است که به ما اجازه می‌دهد، درک درستی از بده - بستان‌های

یک کشور در استفاده از منابع کمیاب داشته باشیم. دقت کنید: این الگو در جهت استفاده حداکثری از منابع کمیاب است.

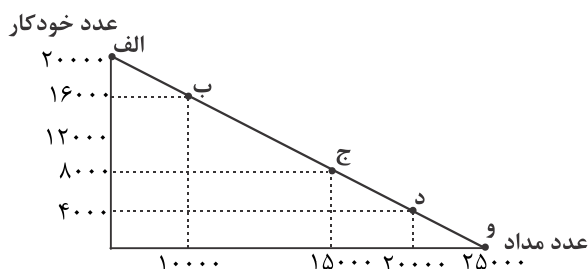
(ستینه) (درس چهارم - الگوی مرز امکانات تولید) (متوسط)

۲۷- گزینه «۴» - الگوی مرز امکانات تولید از مهم‌ترین الگوی اقتصادی است که نشان‌دهنده حداکثر امکان تولید با منابع موجود است. عبارت چیزی به عنوان ناهار مجانی وجود ندارد و در اقتصاد تبیین‌کننده هزینه فرصت اجتماع است. چرا که حتی کالایی که برای افراد رایگان است، معمولاً برای تولیدشان زمان صرف می‌شود و هزینه فرصتی برای جامعه دارد. (ستینه) (درس چهارم - الگوی مرز امکانات تولید - هزینه فرصت اجتماع) (متوسط)

۲۸- گزینه «۲» - اصطلاحات و مفاهیم علمی و تخصصی علم اقتصاد که با مدل مرز امکانات تولید مورد ارزیابی و محاسبه قرار می‌گیرند، عبارتند از: (مفهوم تخصصی بهینه - کارایی و هزینه فرصت) دقت کنید: قید بودجه منحنی کاملاً مشابهی با الگوی مرز امکانات تولید دارد ولی به طور

مستقیم در این الگو مورد ارزیابی قرار نمی‌گیرد. (ستینه) (درس چهارم - الگوی مرز امکانات تولید) (آسان)

۲۹- گزینه «۴» -



نقطه «د» بیانگر تولید ۴۰۰۰ عدد خودکار یعنی حداقل تولید خودکار و ۲۰۰۰۰ عدد مداد یعنی بالاترین سطح تولید مداد به شرط حفظ حداقل تولید خودکار می‌باشد. (الف)

در نقطه «الف» تولید مداد به صفر می‌رسد و در نقطه «و» تولید خودکار به صفر می‌رسد.

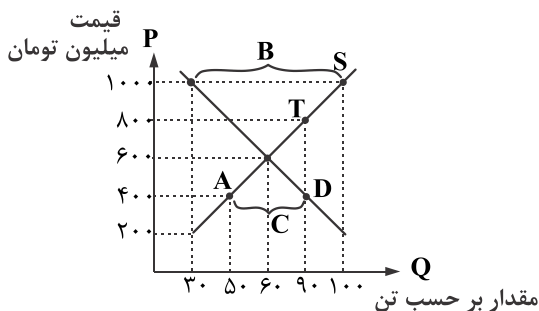
(کتاب درسی با تغییر) (درس چهارم - الگوی مرز امکانات تولید) (دشوار)

۳۰- گزینه «۱» - مرز امکانات تولید، الگوی مهم اقتصادی است که در جریان بده - بستان‌های تولید به ارزیابی سطوح کارایی و ناکارایی با توجه به منابع تولید موجود می‌پردازد.

مرز امکانات تولید به ما اجازه می‌دهد تا هزینه فرصت یک کشور با یک شرکت را زمانی که بیش از یک کالا تولید می‌کند مجسم کنیم.

(ستینه) (درس چهارم - مرز امکانات تولید) (متوسط)

۳۱- گزینه «۳» -



مقدار تعادل ← ۶۰ تن؛ قیمت تعادل ← ۶۰ میلیون تومان (الف)

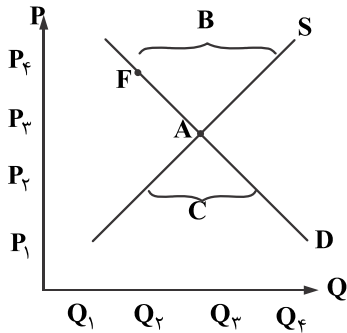
مازاد عرضه ← $100 - 30 = 70$ (ب)

مازاد تقاضا ← $90 - 50 = 40$ (ج)

مازاد تولید در نقطه T ← $90 - 60 = 30$ (د)

(کتاب درسی با تغییر) (درس پنجم - بازار) (دشوار)

۳۲- گزینه «۴» -



(الف) نقطه فاصله مازاد تقاضا ← C

(ب) حرف اختصاری نمودار تقاضا ← D

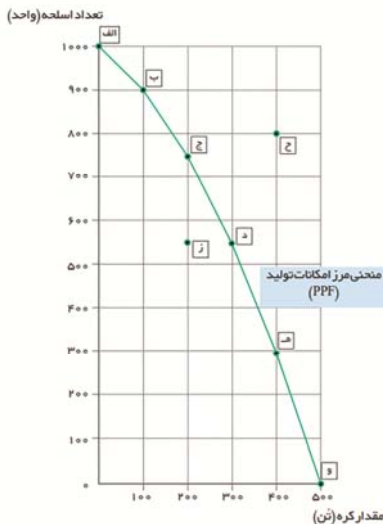
(ج) نقطه فاصله مازاد عرضه ← B

(د) حرف اختصاری نمودار عرضه ← S

(ن) در نقطه f با شرایط کمبود تقاضا مواجه هستیم. (دقت کنید روی نمودار تقاضا این نقطه قرار داد پس مازاد عرضه در این نقطه بی معناست.

(کتاب درسی با تغییر) (درس پنجم - بازار) (دشوار)

۳۳- گزینه «۱» -



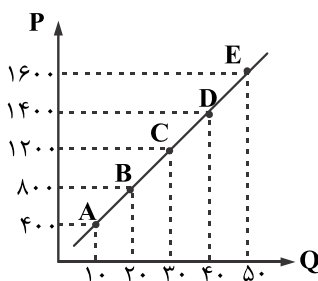
(ستینه) (درس پنجم - جریان چرخشی ساده) (متوسط)

۳۴- گزینه «۲» - دلیل حرکت از نقطه B به نقطه C ← افزایش میزان تولید یا عرضه است. (دقت کنید: نمودار مطرح شده نمودار عرضه است،

پس تقاضا نمی تواند در این نمودار معنایی داشته باشد.) (رد گزینه ۱ و ۴)

در نقطه D درآمد عبارت است از: تعداد محصول × قیمت ← میلیون تومان $1400 \times 40 = 56,000$

بالاترین میزان تولید (درآمد) ← میلیون تومان $1600 \times 50 = 80,000$



(ستینه) (درس پنجم - نمودار عرضه) (متوسط)

۳۵- گزینه «۲» - برخی دیگر از انواع بازارها را هم می توان در قالب حراجی ها دید که به دو صورت مزایده و مناقصه مشاهده می شود. فروشندگان

آثار هنری در نمایشگاه ها و حراجی ها، مزایده و خریداران عمده کالا و خدمات مناقصه برگزار می کنند. (ستینه) (درس پنجم - انواع بازار) (آسان)

علوم و فنون ادبی

۳۶- گزینه «۱» - ک (صامت) / و (مصوت بلند) / ب (صامت) (گزمه) (پایه دهم - درس پنجم - واج) (آسان)

۳۷- گزینه «۳» - وزن بیت «فعولن فعولن فعلن فعل» است. (گزمه) (پایه دهم - درس هشتم - تقطیع هجایی) (متوسط)

۳۸- گزینه «۳» -

نی	ک	می	نا	لد	هَ	می	در	مَجـ	لِ	سِ	بِی	گا	نِ	گان
-	U	-	-	-	U	-	-	-	U	U	-	-	U	-
زان	هَ	می	نا	لد	کِ	بر	وی	زخـ	مـ	پسِ	یا	رآ	مَ	د
-	U	-	-	-	U	-	-	-	U	-	-	-	U	U

تنها هجای کشیده این بیت «زخم» است. (گزمه) (پایه دهم - درس هشتم - هجا) (متوسط)

۳۹- گزینه «۳» - گزینه «الف» عیان است ← عیانست

گزینه «ب» آب است ← آبست

گزینه «ت» از آن ← ازان

دقت کنید در تشخیص حذف همزه نوع خوانش بسیار مهم است. (گزمه) (پایه دهم - درس هشتم - حذف همزه) (متوسط)

۴۰- گزینه «۳» - شوق و تیر در گزینه «۱»، سال در گزینه «۲» و عشق در گزینه «۴» هجای کشیده هستند.

(گزمه) (پایه دهم - درس پنجم - هجا) (آسان)

۴۱- گزینه «۳» - وزن بیت گزینه «۳»، «مفاعِلن فَعَلاتِن مفاعِلن فَعَلن». بررسی سایر گزینه‌ها:

گزینه «۱»: فَعَلاتِن فَعَلاتِن فَعَلاتِن فاعِلاتِن

گزینه «۲»: فاعِلاتِن فاعِلاتِن فاعِلاتِن فاعِلن

گزینه «۴»: فَعَلاتِن فَعَلاتِن فَعَلاتِن فَعَلن (گزمه) (پایه دوازدهم - درس دوم - اوزان ناهمسان) (متوسط)

۴۲- گزینه «۱» - وزن بیت گزینه «۱»، «مستفَعَلُ مستفَعَلُ مستفَعَلُ مستف (مفعول مفاعیل مفاعیل فَعولن)»، وزن سایر ابیات:

گزینه «۲»: مفاعِلن فَعَلاتِن مفاعِلن فَعَلن

گزینه «۳»: مستفَعَلن مفاعِل مستفَعَلن فَعَل

گزینه «۴»: مفاعِلن فَعَلاتِن مفاعِلن فَعَلن (گزمه) (پایه دوازدهم - درس دوم - اوزان ناهمسان) (متوسط)

۴۳- گزینه «۴» - (کتاب درسی با تغییر) (پایه دوازدهم - درس دوم - اوزان ناهمسان) (متوسط)

۴۴- گزینه «۲» - وزن بیت «مستفَعَلُ فاعِلاتِن فَعَلن» یا «مفعول مفاعیل فَعولن» است. بررسی سایر گزینه‌ها:

گزینه «۱»: فَعولن فَعولن فَعولن فَعولن

گزینه «۳»: مستفَعَل مستفَعَل مستفَعَل فَعَلن

گزینه «۴»: فاعِلاتِن فاعِلاتِن فاعِلن (گزمه) (پایه دوازدهم - درس دوم - اوزان ناهمسان) (دشوار)

۴۵- گزینه «۲» - در مصراع اول باتوجه به خوانش پنج هجای کوتاه دیده می‌شود.

گل	در	بَ	رُ	می	در	ک	فُ	مَعـ	شوق	بِ	کا	مست
		↓	↓			↓	↓			↓		
		U	U			U	U			U		

«شوق» در واژه «معشوق»، «مست» در «کام است»، «روز» و «مست» در «غلام است» هجای کشیده هستند.

(گزمه) (پایه دهم - درس پنجم - هجا) (متوسط)

۴۶- گزینه «۲» - (کتاب درسی با تغییر) (پایه دوازدهم - درس دوم - وزن‌های ناهمسان) (آسان)

۴۷- گزینه «۱» - مستفَعَلن مفاعِلُ مستفَعَلن فَعَل یا مفعول فاعِلاتِن مفاعیلُ فاعِلن هر دو وزن این مصراع هستند.

گزینه «۲»: فاعِلاتِن فاعِلاتِن فاعِلن

گزینه «۳»: مفاعیلن مفاعیلن فَعولن

گزینه «۴»: مستفَعَلن مستفَعَلن مستفَعَلن (گزمه) (پایه دوازدهم - درس دوم - اوزان ناهمسان) (آسان)

۴۸- گزینه «۲» - مفعولُ مفاعیلن // مفعولُ مفاعیلن (مستفَعِلُ مفعولن // مستفَعِلُ مفعولن) بررسی سایر گزینه‌ها:

گزینه «۱»: فَعَلاتِن فَعَلاتِن فَعَلاتِن فَعَلن: وزن شعر دولختی یا دوری نیست.

گزینه «۳»: مفتَعِلن مفاعِلن // مفتَعِلن مفاعِلن: دولختی است.

گزینه «۴»: مفتَعِلن فاعِلن مفتَعِلن فاعِلن (سراسری داخل کشور انسانی - ۱۴۰۱ با تغییر) (پایه دوازدهم - درس دوم - پایه‌های آوایی) (دشوار)

۴۹- گزینه «۳» - وزن مشترک: مفاعِلن فَعَلاتِن مفاعِلن فَعَلن (فَعَلن)

بررسی اوزان ابیات:

گزینه «۱»: مستفَعَلُ مستفَعَلُ مستفَعَلُ مستف (مفعولُ مفاعیلُ مفاعیلُ فَعولن)

گزینه «۲»: فاعِلاتِن فاعِلاتِن فاعِلن

گزینه «۴»: مفاعیلن مفاعیلن مفاعیلن (سراسری خارج از کشور انسانی - ۱۴۰۰ با تغییر) (پایه دوازدهم - درس دوم - پایه‌های آوایی) (متوسط)

۵۰- گزینه «۱» - فاعِلن مفاعیلن فاعِلن مفاعیلن (فاعِلاتِن مفعولن فاعِلاتِن مفعولن)

(سراسری خارج از کشور انسانی - ۱۴۰۰ با تغییر) (پایه دوازدهم - درس دوم - پایه‌های آوایی) (متوسط)

۵۱- گزینه «۲» -

ای ساق	یَ زان پی ش	کِ مَس تم کُ	ن یز می
U--	U--U	U--U	--U
من خد ز	نَ ظر در ق	ذُ با لای	تُ مس تم
U--	U--U	U--U	--U
مفعول	مفاعیل	مفاعیل	فعلون

(سراسری داخل کشور انسانی - ۹۸ با تغییر) (پایه دوازدهم - درس دوم - پایه‌های آوایی) (آسان)

۵۲- گزینه «۱» - وزن بیت گزینه «۱» «مفاعیلن فعلاتن مفاعیلن فعلاتن است. بررسی سایر گزینه‌ها:

وزن گزینه‌های «۲»، «۳» و «۴»: «مفاعیلن فعلاتن مفاعیلن فعلن (سراسری داخل کشور انسانی - ۹۸ با تغییر) (پایه دهم - درس دوم - پایه‌های آوایی) (دشوار)

۵۳- گزینه «۳» - بررسی سایر گزینه‌ها:

گزینه «۱»: در این بیت بین واژه‌های کمان، «سپر و پیکان» مراعات نظیر دیده می‌شود.

گزینه «۲»: بیت به ماجرای فرهاد و شیرین تلمیح دارد.

گزینه «۴»: بیت به حدیث مشهور «لافتی الا علی لا سیف الا ذوالفقار» تلمیح دارد. (کتاب درسی با تغییر) (پایه دوازدهم - درس سوم - آرایه‌های ادبی) (متوسط)

۵۴- گزینه «۱» - این بیت به زندگی حضرت موسی اشاره دارد، در صورتی که سایر ابیات به زندگی حضرت ابراهیم و گذر وی از آتش اشاره دارند.

(گزمه) (پایه دوازدهم - درس سوم - آرایه‌های ادبی) (متوسط)

۵۵- گزینه «۱» - در این بیت به آیه «فإنما تولوا و فثم وجه الله» اشاره شده است و تلمیح است. (کتاب درسی با تغییر) (پایه دوازدهم - درس سوم - آرایه‌های ادبی) (متوسط)

۵۶- گزینه «۴» - در این بیت تلمیح دیده نمی‌شود. بررسی سایر گزینه‌ها:

گزینه «۱»: به ماجرای خسرو و شیرین اشاره دارد. بین «خسرو، شیرین و داستان» مراعات نظیر است.

گزینه «۲»: به رانده شدن حضرت آدم از بهشت اشاره دارد. بین «روضه رضوان، گندم و جو» مراعات نظیر است.

گزینه «۳»: به ماجرای دلدادگی بیژن و منیژه اشاره دارد. بین «چاه، منیژه و بیژن» مراعات نظیر است.

(گزمه) (پایه دوازدهم - درس سوم - آرایه‌های ادبی) (متوسط)

۵۷- گزینه «۲» - در این بیت، تلمیح به آیه قرآن دیده می‌شود نه تضمین. (گزمه) (پایه دوازدهم - درس سوم - آرایه‌های ادبی) (متوسط)

۵۸- گزینه «۲» - بررسی سایر گزینه‌ها:

بیت گزینه «۱»: به رانده شدن انسان از بهشت تلمیح دارد.

بیت گزینه «۳»: به عبارت «الدینا مزرعة الآخرة» تلمیح دارد.

بیت گزینه «۴»: به خضر نبی و چشمه آب حیوان اشاره دارد. (گزمه) (پایه دوازدهم - درس سوم - آرایه‌های ادبی) (متوسط)

۵۹- گزینه «۴» - بررسی سایر گزینه‌ها:

گزینه «۱»: «دل» و «سر» مراعات نظیر هستند.

گزینه «۲»: «بیت، غزل و مفتعلن» مراعات نظیر هستند.

گزینه «۳»: «میخانه، جرعه، جام و نوشیدن» مراعات نظیر هستند. (گزمه) (پایه دوازدهم - درس سوم - آرایه‌های ادبی) (متوسط)

۶۰- گزینه «۲» - عاشق قصد جدایی از معشوق و کوی او را ندارد. بررسی سایر گزینه‌ها:

مفهوم مشترک ابیات گزینه‌های «۱»، «۳» و «۴»: عاشق از معشوق می‌خواهد تا سبب رنجش او نباشد؛ زیرا این آزار موجب جدایی او از معشوق خواهد بود. (سراسری داخل کشور انسانی - ۹۸ با تغییر) (پایه دهم - درس هشتم - پایه‌های آوایی) (متوسط)

۶۱- گزینه «۱» - هر دو بیت صورت سؤال و گزینه «۱»، در مورد حسین بن منصور حلاج، عارف نامی است که ندای «انا الحق» سر می‌دهد و در نهایت

توسط زاهدان و عارفان زمان خود به دلیل درک نشدن سخنش به دار آویخته می‌شود. (گزمه) (پایه دوازدهم - درس سوم - آرایه‌های ادبی) (متوسط)

۶۲- گزینه «۲» - دیوانگی مجنون عین عقلانیت بود.

مفهوم مشترک: تقابل عشق و عقل یا برتری عشق بر عقل

(سراسری خارج از کشور انسانی - ۱۴۰۰ با تغییر) (پایه دوازدهم - درس سوم - قرابت مفهومی) (متوسط)

۶۳- گزینه «۱» - بیت صورت سؤال و گزینه «۱» هر دو به ماجرای حضرت سلیمان اشاره دارد.

(کتاب درسی با تغییر) (پایه دوازدهم - درس سوم - آرایه‌های ادبی) (متوسط)

۶۴- گزینه «۴» - شعر متعلق به استاد شفیعی کدکنی است. او مصرعی از اشعار مولانا را در شعر خود تضمین کرده است. بیت مضمونی عارفانه

ندارد. (گزمه) (پایه دوازدهم - کارگاه تحلیل فصل - قرابت مفهومی) (متوسط)

۶۵- گزینه «۳» - تناسب در بیت «الف» و «پ» بین کلمات «رز، باغبان، انگور» و «ساقی، مطرب، می، عیش و یار» برقرار است.

بیت «ب» تلمیح به داستان عبور سیاوش از آتش برای اثبات بی‌گناهی خود دارد.

به عبارت عربی «قل الحمد لله» اشاره دارد. (گزمه) (پایه دوازدهم - درس سوم - آرایه‌های ادبی) (متوسط)

جامعه‌شناسی

۶۶- گزینه «۳» - این جمله از امام خمینی است؛ ایشان خود از افرادی بودند که با تقوای خود توانستند مسیر تاریخ جامعه ایران، امت اسلام و حتی

جهان امروز را دگرگون سازند. مثلاً خانه‌سازی مردم در شمال کشور، با جنوب کشور متفاوت است که به دلیل فراوانی آب در شمال و کمبود

منابع آبی در جنوب است. (کتاب درسی) (پایه دهم - درس هشتم - هویت - صفحه ۶۸) (متوسط)

۶۷- گزینه «۴» - هویت فردی بیانگر ویژگی‌های جسمانی و غیرجسمانی یک فرد است، اما هویت اجتماعی نشان‌دهنده کنش افراد در ارتباط با سایر

افراد و گروه‌هاست. (نوری) (پایه دهم - درس هشتم - هویت - صفحه ۶۴) (متوسط)

- ۶۸- گزینه «۳» - نمونه‌ای از این منشور اخلاقی را در فتوت‌نامه‌های ایرانی در زمان گذشته می‌توان مشاهده کرد - تشویق و تنبیه رسمی توسط نهادهای رسمی انجام می‌شود و عموم افراد جامعه مجاز به این کار نیستند. - به انتقال هویت اجتماعی از نسلی به نسل دیگر بازتولید هویت اجتماعی می‌گویند. (نوری) (پایه دهم - درس نهم - بازتولید هویت اجتماعی - صفحه ۷۵ تا ۷۸) (متوسط)
- ۶۹- گزینه «۲» - کارمندی که شغل خود را تغییر می‌دهد و هیچگونه تغییری در موقعیت اجتماعی او ایجاد نمی‌شود، تحرک اجتماعی افقی داشته است. (نوری) (پایه دهم - درس دهم - تغییرات هویت اجتماعی - صفحه ۸۳) (آسان)
- ۷۰- گزینه «۲» - در یک جهان سکولار، هویت دینی و معنوی افراد نمی‌تواند بروز و ظهور اجتماعی داشته باشد. در این جهان فعالیت‌هایی که هویت دینی افراد را آشکار کند، منع می‌شوند. (کتاب درسی) (پایه دهم - درس دهم - تغییرات هویت اجتماعی - صفحه ۸۶) (متوسط)
- ۷۱- گزینه «۴» - مادامی که هویت اجتماعی افراد در چارچوب عقاید و ارزش‌های اساسی جامعه شکل می‌گیرد، تغییرات هویتی افراد و گروه‌ها با هویت جهان اجتماعی سازگار است و مورد تشویق و تأیید جامعه نیز قرار می‌گیرد. (نوری) (پایه دهم - درس دهم - تغییرات هویت اجتماعی - صفحه ۸۶) (متوسط)
- ۷۲- گزینه «۳» - آشنایی‌زدایی به معنای نگاه کردن به موضوعات و پدیده‌ها از دید یک فرد غریبه است و این کار سبب می‌شود ما نظم را در کنار بی‌نظمی مشاهده کنیم. (نوری) (پایه دوازدهم - درس سوم - نظم اجتماعی - صفحه ۲۰) (متوسط)
- ۷۳- گزینه «۱» - نظم اجتماعی در نتیجه قواعدی برقرار می‌شود که ما انسان‌ها برای با هم زندگی کردن پذیرفته‌ایم. نظم اجتماعی پیش‌بینی رفتار دیگران و همکاری با آنها را امکان‌پذیر می‌نماید. (نوری) (پایه دوازدهم - درس سوم - نظم اجتماعی - صفحه ۲۱) (متوسط)
- ۷۴- گزینه «۲» - نظام اجتماعی یک ساختار اجتماعی پویاست. اگر ساختار اجتماعی را به خودرویی تشبیه کنیم در یک‌جا پارک شده، نظام اجتماعی همان خودرو است که روشن شده و در حرکت است. (نوری) (پایه دوازدهم - درس سوم - نظم اجتماعی - صفحه ۲۴) (آسان)
- ۷۵- گزینه «۴» - نظام اجتماعی تلاش می‌کند همانند یک موجود زنده با تغییر خود و محیط، نیازهای خود را تأمین کند و خود را در بلندمدت حفظ نماید. (نوری) (پایه دوازدهم - درس سوم - نظم اجتماعی - صفحه ۲۴) (آسان)
- ۷۶- گزینه «۱» - موفقیت‌های دانشمندان علوم طبیعی، باعث شد جامعه‌شناسان علاقه‌مند شوند تا شباهت‌های جامعه و پدیده‌هایی همچون ماشین و بدن انسان را برجسته کنند و نظم جامعه را همانند نظم میان اعضای بدن یا اجزای ماشین بدانند. (کتاب درسی) (پایه دوازدهم - درس سوم - نظم اجتماعی - صفحه ۲۷) (متوسط)
- ۷۷- گزینه «۲» - اگر جامعه را همچون طبیعت تصور کنیم و آن را دستاوردی انسانی ندانیم، یعنی آن را واقعیتی بیرونی تصور کنیم که با قوانینی به استحکام قوانین طبیعت اداره می‌شود. در آن صورت ما فقط می‌توانیم از دانش‌های ابزاری خود استفاده کنیم و جامعه و پدیده‌های اجتماعی را بشناسیم. نظم اجتماعی بیرون و مستقل از ما خواهد بود و فقط باید خود را با آن تطبیق دهیم و سازگار کنیم. (نوری) (پایه دوازدهم - درس سوم - نظم اجتماعی - صفحه ۲۹) (دشوار)
- ۷۸- گزینه «۳» - با مقایسه علوم طبیعی و علوم اجتماعی درمی‌یابیم همان‌گونه که علوم طبیعی در جهان طبیعت از قدرت شناخت، پیش‌بینی و پیشگیری برخوردار است، علوم اجتماعی نیز می‌تواند با شناخت پدیده‌های اجتماعی، آثار و پیامدهای آنها را پیش‌بینی کند. (نوری) (پایه دوازدهم - درس دوم - علوم اجتماعی - صفحه ۱۳) (آسان)
- ۷۹- گزینه «۳» - جامعه همچون طبیعت تلقی می‌شود، واقعیتی بیرونی دارد و با قوانینی به استحکام قوانین طبیعت اداره می‌شود. (کتاب درسی) (پایه دوازدهم - درس سوم - نظم اجتماعی - صفحه ۲۹) (متوسط)
- ۸۰- گزینه «۳» - علوم انسانی درباره‌ی کنش‌های انسانی و پیامدهای آن‌ها بررسی می‌کند و علوم طبیعی به پدیده‌های جهان طبیعی می‌پردازد که مستقل از خواست انسان‌هاست. (نوری) (پایه دوازدهم - درس دوم - علوم اجتماعی - صفحه ۱۱) (آسان)

زبان عربی

- ۸۱- گزینه «۳» - فعل امر «سیروا: حرکت کنید»، (رد گزینده‌های «۱» و «۲») / «ف: پس، و» (رد گزینده «۲») / «بدأ: آغاز کرد» فعل متعدی و مفعول‌پذیر است، نه لازم؛ (رد گزینده‌های «۲» و «۴») (کتاب درسی با تغییر) (پایه دهم - درس پنجم - ترجمه) (دشوار)
- ۸۲- گزینه «۱» - «لا تزعم: گمان نکن، نیندار» فعل نهي است (رد گزینده «۳») / «جرماً صغيراً: پیکری کوچک» (رد سایر گزینده‌ها) / «انطوى: پیچیده شده» (رد گزینده‌های «۲» و «۳») / «عالم أكبر: جهانی بزرگ‌تر» (رد سایر گزینده‌ها) / «قد لا تراه: شاید آن را نمی‌بینی» (رد سایر گزینده‌ها) (پورمه‌دی) (پایه دوازدهم - درس دوم - ترجمه) (دشوار)
- ۸۳- گزینه «۳» - «لا تُضعف: نباید ضعیف کند» فعل نهي است (رد سایر گزینده‌ها) / «عزم الانسان المجتهد: اراده انسان کوشا» (رد گزینده «۴») / «مادام یواصل: تا زمانی که ادامه می‌دهد» (رد گزینده‌های «۱» و «۴») / «عمله: کارش» (رد گزینده‌های «۲» و «۴»). (پورمه‌دی) (پایه دوازدهم - درس دوم - ترجمه) (دشوار)
- ۸۴- گزینه «۴» - «تعال نذهب: بیا تا برویم» (رد گزینده «۳») / «نذهب إلى الشواطئ: به سواحل برویم» (رد گزینده‌های «۱» و «۲») / «مناظر غروب الشمس الجميلة: مناظر زیبای غروب خورشید» (رد سایر گزینده‌ها) (پورمه‌دی) (پایه دهم - درس پنجم - ترجمه) (متوسط)
- ۸۵- گزینه «۱» - «يُحسب: به حساب می‌آید» (رد گزینده «۲») / «هذا الجبل: این کوه» (رد گزینده «۴») / «أعلاه: بالایش» (رد گزینده «۳») ضمن این‌که «دارد» اضافی است. (پورمه‌دی) (پایه دهم - درس ششم - ترجمه) (متوسط)
- ۸۶- گزینه «۱» - بررسی ترجمه سایر گزینده‌ها:
گزینه «۲»: شاید انسان قادر باشد بر این‌که از این انرژی استفاده کند!
گزینه «۳»: در دانشگاه نه دانشجویی را دیدم و نه استادای!
- گزینه «۴»: هیچ چیزی زیباتر از بخشش هنگام قدرت نیست! (پورمه‌دی) (پایه دوازدهم - درس اول - ترجمه) (متوسط)
- ۸۷- گزینه «۳» - «أقبل علی: روی آوردند». (پورمه‌دی) (پایه دوازدهم - درس دوم - ترجمه) (دشوار)
- ۸۸- گزینه «۳» - پنبه: قطن (رد گزینده «۱») / داروخانه: الصيدليّة (رد گزینده «۴») / می‌رویم: نذهب (رد سایر گزینده‌ها) (پورمه‌دی) (پایه دهم - درس ششم - تعریب) (آسان)

- ۸۹- گزینه «۲» - زیبایی دانش، گسترش آن و ثمره آن عمل به آن است.
در گزینه‌های «۱»، «۳» و «۴» به مفهوم صورت سؤال که همراهی علم و عمل است، اشاره دارند، اما بیت گزینه «۲» به مفهوم «گوش شنوا داشتن در مقابل نصیحت بزرگان» اشاره می‌کند. (کتاب درسی با تغییر) (پایه دهم - درس پنجم - مفهوم) (متوسط)
- ۹۰- گزینه «۱» - الطیور جمع مکسر الطائر و اسم این و منصوب است. (پورمهدی) (پایه دهم - درس پنجم - تجزیه و ترکیب) (دشوار)
- ۹۱- گزینه «۴» - برحم، جمله شرطیه نیست، بلکه خبر برای لعل است. (سراسری با تغییر) (پایه دوازدهم - درس دوم - تجزیه و ترکیب) (دشوار)
- ۹۲- گزینه «۱» - الإسلام از مصدرهای مزید (إفعال) است، نه جمع مکسر. (پورمهدی) (پایه دهم - درس چهارم - تجزیه و ترکیب) (دشوار)
- ۹۳- گزینه «۱» - والد ← والد / مَصْنِعاً ← مَصْنِعاً (پورمهدی) (پایه دوازدهم - حرکت گذاری - ترکیبی) (دشوار)
- ۹۴- گزینه «۳» - در این گزینه، «اقتراح» و «تقدم» دو مصدر ثلاثی مزید از باب‌های «اقتعال» و «مفاعلة» هستند (من پیشنهاد مناسبی برای پیشرفت بیش تر شما در دو درس ریاضیات و فیزیک دارم). در گزینه «۱» مصدر ثلاثی مزید وجود ندارد و «تعامل» در این گزینه، فعل ماضی است. در گزینه «۲»، یک مصدر ثلاثی مزید وجود دارد «انتخاب». (پورمهدی) (پایه دهم - درس سوم و چهارم - قواعد) (متوسط)
- ۹۵- گزینه «۳» - لا عمل آفح: هیچ کاری زشت تر ... نیست. در این گزینه لا نفی جنس است. در سایر گزینه‌ها لا نفی جنس نیامده است. (کتاب درسی با تغییر) (پایه دوازدهم - درس اول - قواعد) (متوسط)
- ۹۶- گزینه «۱» - در این گزینه، مفعول وجود ندارد و «سَمِعَ» فعل مجهول است (صدایی دلهره‌آور از درون جنگل بزرگ، شنیده شد). در گزینه «۲»، «السِّيَاحَ» نقش مفعول را دارد. در گزینه «۳»، «مَعْلَمَ» نقش مفعول را دارد. در گزینه «۴»، ضمیر متصل «نا» در «يُسَاعِدُنَا» نقش مفعول را دارد. ضمیر متصل به فعل، همواره نقش مفعول را برای فعل دارد. (پورمهدی) (پایه دهم - درس پنجم - قواعد) (متوسط)
- ۹۷- گزینه «۲» - آن لا نهجرتي: که مرا ترک نکنی (آن ناصبه است که به درستی آمده): بررسی سایر گزینه‌ها:
گزینه «۱»: اِنْ ← اِنْ / گزینه «۳»: اَنَّ ← اِنَّ / گزینه «۴»: اَنَّ ← اِنَّ (پورمهدی) (پایه دوازدهم - درس اول - قواعد) (متوسط)
- ۹۸- گزینه «۱» - در این گزینه حرف مشبّه بالفعل نیامده، ولی در سایر گزینه‌ها آمده است. اَنَّ - لیت - كَأَنَّ.
(پورمهدی) (پایه دوازدهم - درس اول - قواعد) (آسان)
- ۹۹- گزینه «۱» - در این گزینه، «تَخْرَجْنَا» دانش آموخته شدیم» فعل ثلاثی مزید از باب «تَفَعَّلَ» است. در گزینه «۲»، «تُعَامَلُ» رفتار می‌کنی» فعل ثلاثی مزید از باب «مُفَاعَلَةٌ» است. در گزینه «۳»، «اسْتَمِعُوا» فعل ثلاثی مزید از باب «اِفْتِعَالٌ» است. (پورمهدی) (پایه دهم - درس سوم و چهارم - قواعد) (متوسط)
- ۱۰۰- گزینه «۳» - در این گزینه، خبر حروف مشبّهة بالفعل به اشتباه و به صورت منصوب (مُحْتاجِينَ) آمده است؛ در حالی که می‌دانیم خبر حروف مشبّهة بالفعل همواره مرفوع است. اگر ضمایر متصل به حروف مشبّهة بالفعل بچسبند، نقش اسم حروف مشبّهة بالفعل را دارند. (سراسری با تغییر) (پایه دوازدهم - درس اول - قواعد) (متوسط)

تاریخ

- ۱۰۱- گزینه «۳» - یورش‌ها و غارت‌گری‌های پیاپی آشوریان، زمینه اتحاد قبایل پراکنده ماد را فراهم آورد. کورش مدتی پس از به قدرت رسیدن، به آسیای صغیر لشکرکشی کرد و حکومت لیدی و سایر دولت‌شهرهای آن‌جا را شکست داد و شهر ثروتمند سارد، پایتخت لیدی و تمامی آسیای صغیر را به تصرف خود درآورد. در نتیجه این فتوحات، حکومت هخامنشیان به ثروت هنگفتی دست یافت و با دولت‌شهرهای یونانی همسایه شد. (عبدالملکی) (پایه دهم - درس نهم - از ورود آریایی‌ها تا پایان هخامنشیان - ماد، نخستین حکومت آریایی ایران - صفحه ۸۱ و ۸۳) (دشوار)
- ۱۰۲- گزینه «۱» - حکومت اشکانی بر اثر جنگ‌های پیاپی با امپراتوری روم در مرزهای غربی و نیز درگیری‌های نظامی در مرزهای شرقی، در اوایل قرن سوم میلادی به سستی گرایید. از این‌رو، برخی حاکمان محلی در صدد نافرمانی برآمدند. (عبدالملکی) (پایه دهم - درس دهم - اشکانیان و ساسانیان - اشکانیان - صفحه ۹۳) (متوسط)
- ۱۰۳- گزینه «۱» - در رأس تشکیلات سیاسی و اداری هخامنشیان، پادشاه قرار داشت که از اختیارات فراوانی در اداره امور کشور برخوردار بود. پادشاهان هخامنشی، به ویژه داریوش یکم، ادعا می‌کردند که به خواست اهوره‌مزدا به مقام پادشاهی دست یافته‌اند و به یاری او بر کشور فرمان می‌راندند. این ادعا به نوعی به حکومت آنان جنبه دینی می‌داد و مردم را تشویق و ترغیب به فرمان‌برداری از آنان می‌کرد. (عبدالملکی) (پایه دهم - درس یازدهم - آیین کشورداری - نظام سیاسی و اداری - صفحه ۹۹) (متوسط)
- ۱۰۴- گزینه «۲» - نظام طبقاتی جامعه ایران در عصر ساسانی تحت تأثیر دو عامل گسترش یافت و تثبیت شد: عامل نخست، تأسیس حکومت مرکزی قدرتمندی بود که خاندان ساسانی با توسعه تشکیلات اداری و دیوانی به وجود آوردند. از این‌رو، گروه جدیدی به نام دبیران در این دوره به طبقه حاکم افزوده شد. عامل دوم، رسمیت یافتن دین زرتشتی و افزایش نفوذ و اختیارات موبدان بود. (عبدالملکی) (پایه دهم - درس دوازدهم - جامعه و خانواده - دوره ساسانیان - صفحه ۱۱۱) (متوسط)
- ۱۰۵- گزینه «۴» - پرتغالی‌ها و اسپانیایی‌ها نخستین استعمارگرانی بودند که به هند وارد شدند. در سده ۱۸م، دولت‌های فرانسه، هلند و انگلستان نیز وارد هندوستان شدند و با تأسیس شرکت‌های بزرگ تجاری با نام کمپانی هند شرقی فعالیت‌های استعماری خود را گسترش دادند. استعمارگران اروپایی به تدریج با دامن زدن به اختلافات دینی و قومی در هند، بخش‌هایی از آن سرزمین را تصرف کردند. (عبدالملکی) (پایه دوازدهم - درس دوم - ایران و جهان در آستانه دوره معاصر - جهان در آستانه دوره معاصر - صفحه ۲۵) (متوسط)
- ۱۰۶- گزینه «۳» - پس از مرگ کرامول، مجلس و نظام سلطنت دوباره احیا شدند، اما پادشاه انگلستان، به مجلس توجهی نداشت. از این‌رو، بار دیگر با یکدیگر ستیز کردند تا اینکه مجلس پیروز شد. این اتفاق در تاریخ انگلستان به انقلاب باشکوه شهرت دارد. یکی از پیامدهای این انقلاب این بود که منشأ الهی سلطنت نفی و مجلس منشأ قدرت و تعیین‌کننده اختیارات پادشاه شناخته شد. (عبدالملکی) (پایه دوازدهم - درس دوم - ایران و جهان در آستانه دوره معاصر - جهان در آستانه دوره معاصر - صفحه ۲۶) (دشوار)

- ۱۰۷- گزینه «۴» - ایل قاجار از جمله ایل‌های قزلباش بود که به شاه اسماعیل صفوی در تأسیس حکومت یاری رساندند. شاه عباس اول برای مقابله با حملات ازبکان، ایل قاجار را مانند بسیاری از ایل‌های دیگر به مناطق شمال شرقی ایران کوچاند و در ناحیه استرآباد (دشت گرگان)، اسکان داد. قاجاریان پس از سقوط صفویه، برای مقابله با افغان‌های شورشی به تهماسب دوم صفوی پیوستند.
(عبدالملکی) (پایه دوازدهم - درس سوم - سیاست و حکومت در عصر قاجار (از آغاز تا پایان سلطنت ناصرالدین شاه) - تحولات سیاسی - صفحه ۳۲) (آسان)
- ۱۰۸- گزینه «۱» - ناپلئون که سیاست توسعه‌طلبانه‌ای را در اروپا و جهان دنبال می‌کرد، با مانع بزرگی همچون انگلستان روبه‌رو شد که به دلیل جزیره‌ای بودن و برخورداری از نیروی دریایی قدرتمند، توان رویارویی مستقیم با آن را نداشت. بنابراین، تصمیم گرفت رقیب خود را با هجوم به مستعمراتش از پای در آورد. از این رو، نخست مصر را تصرف کرد و سپس در صدد حمله به هندوستان برآمد. اتحاد سیاسی و نظامی ایران و فرانسه زیاد دوام نیاورد؛ زیرا ناپلئون اندکی بعد تمام تعهدات خود در برابر ایران را زیر پا گذاشت و با روسیه صلح کرد؛ هیئت نظامی فرانسوی را از ایران فراخواند و حکومت قاجار را در مقابل روس‌ها تنها گذاشت.
(کتاب درسی با تغییر) (پایه دوازدهم - درس سوم - سیاست و حکومت در عصر قاجار (از آغاز تا پایان سلطنت ناصرالدین شاه) - روابط خارجی، صفحه ۴۵ و ۴۶) (متوسط)
- ۱۰۹- گزینه «۲» - در این دوره سه شیوه تولید وجود داشت:
۱- شیوه تولید سه‌م‌بری دهقانی، که در آن ساکنان روستاها و کشاورزان از تولید، سهم معینی را دریافت می‌کردند.
۲- شیوه تولید خرده کالایی دولتی و خصوصی ویژه اقتصاد شهری بود. این گروه از کارگران و اصناف و تولیدکنندگان شهری در کارگاه‌ها و مراکز تولید شهری به کار اشتغال داشتند.
۳- شیوه تولید شبانکارگی (شبانی) یا ایلپاتی که مختص ایلات و کوچ‌نشینان بود؛ نظیر تولید گوشت، پوست، پشم، گلیم، فرش ایلاتی و لبنیات.
(عبدالملکی) (پایه دوازدهم - درس چهارم - اوضاع اجتماعی، اقتصادی و فرهنگی عصر قاجار - اوضاع اقتصادی - صفحه ۴۹) (متوسط)
- ۱۱۰- گزینه «۳» - در دوره قاجار، نگاه برخی حاکمان داخلی و روشنفکران به پیشرفت‌های کشورهای اروپایی دوخته شده بود. از سوی دیگر، برخی از کشورهای استعمارگر نیز به دلیل منافع خود، در صدد تغییر روش‌های تعلیم و تربیت در ایران بودند. در چنین فضایی و پس از آشنایی با پیشرفت‌های ایجاد شده در اروپا، نخستین مدرسه‌ها به دست مسیونرهای اروپایی و آمریکایی، تأسیس شد و بعد از آن، حکومت قاجار و برخی افراد سرشناس فرهنگی و سیاسی نیز تصمیم گرفتند تا مدارس جدیدی در ایران براساس روش‌های جدید تعلیم و تربیت عمومی، تأسیس کنند.
(سراسری خارج از کشور ۹۸ با تغییر) (پایه دوازدهم - درس چهارم - اوضاع اجتماعی، اقتصادی و فرهنگی عصر قاجار - نگاهی به اوضاع علمی و فرهنگی ایران عصر قاجار، صفحه ۵۴) (آسان)
-
- جغرافیا**
- ۱۱۱- گزینه «۲» - طبق نمودار توزیع مصرف آب، بیشترین میزان مصرف آب در ایران، ۹۲ درصد و مربوط به بخش کشاورزی است.
(عبدالملکی) (پایه دهم - درس ششم - منابع آب ایران - صفحه ۴۶) (آسان)
- ۱۱۲- گزینه «۳» - حوضه آبریز خارجی، یعنی مساحتی از کشور که آب رودهای آن به دریاهای اطراف می‌ریزد؛ اما در طول مسیر، مورد استفاده قرار می‌گیرند. (عبدالملکی) (پایه دهم - درس ششم - منابع آب ایران - کانون‌های آبریز - صفحه ۵۰) (متوسط)
- ۱۱۳- گزینه «۲» - استان تهران، طی سال‌های ۹۰ تا ۹۵ بیشترین سهم را در مهاجری پذیرد داشته است.
(کتاب درسی) (پایه دهم - درس هفتم - ویژگی‌های جمعیت ایران - سیاست‌های جمعیتی - صفحه ۷۰) (متوسط)
- ۱۱۴- گزینه «۱» - مطابق نقشه کانون‌های آبریز ایران، تراکم کانون‌های آبریز دائمی، در غرب، بیش از کانون‌های اتفاقی است. تشریح سایر گزینه‌ها:
گزینه «۲»: در کانون‌های دائمی، حداقل در هشت ماه از سال، بارش‌ها اتفاق می‌افتند.
گزینه «۳»: کانون‌های فصلی، ذخیره برف خود را تا ابتدای ماه‌های گرم سال حفظ می‌کنند.
گزینه «۴»: کانون‌های اتفاقی در کوهستان‌های نزدیک به مناطق گرم‌و‌خشک، که گاهی بارش‌های کوتاه و اتفاقی رخ می‌دهد، شکل می‌گیرند.
(عبدالملکی) (پایه دهم - درس ششم - آب و هوای ایران - انواع کانون‌های آبریز - صفحه ۴۹) (دشوار)
- ۱۱۵- گزینه «۱» - شهر پایدار شهری است که در آن نیازهای اجتماعی، فرهنگی و اقتصادی ساکنان به طور مناسب و عادلانه برطرف می‌شود؛ بدون این‌که منافع نسل‌های آینده به خطر بیفتد و شهر و فعالیت‌های شهری کمترین تأثیر نامطلوب را بر محیط زیست دارد. در برنامه‌ریزی شهری برای شهر پایدار، باید به سه رکن اجتماعی - فرهنگی، اقتصادی و محیط زیست توجه داشت. برنامه‌ریزان پس از مطالعه و شناسایی کاربری‌های موجود در شهر، میزان وسعت هر کاربری یا عملکرد را نسبت به مساحت کل شهر محاسبه می‌کنند. برای مثال، ممکن است کاربری فضای سبز شهر ۷ درصد از مساحت کل شهر و کاربری شبکه معابر و حمل و نقل ۱۸ درصد از مساحت شهر را به خود اختصاص داده باشد.
(عبدالملکی) (پایه دوازدهم - درس دوم - مدیریت شهر و روستا - مدیریت شهرها - صفحه ۲۸) (متوسط)
- ۱۱۶- گزینه «۲» - شهر هوشمند به شهری گفته می‌شود که در آن برای امور مختلف مانند حمل و نقل، مصرف انرژی، مدیریت ترافیک، مدیریت پسماند و... از فناوری اطلاعات و ارتباطات (ICT) استفاده می‌شود. در شهرهای هوشمند انواع حسگر (سنسور)ها اطلاعات را در سامانه‌های مختلف جمع‌آوری و پردازش می‌کنند. (عبدالملکی) (پایه دوازدهم - درس دوم - مدیریت شهر و روستا - نیازها و مسائل شهرهای امروز - صفحه ۲۶) (متوسط)
- ۱۱۷- گزینه «۴» - دسترسی عادلانه همه مردم به حمل و نقل با کمترین هزینه، مستلزم «توجه به عدالت و توسعه» و «توجه به نیازهای حال و آینده» است. (کنکور سراسری ۱۴۰۰) (پایه دوازدهم - درس دوم - مدیریت شهر و روستا - آمایش سرزمین - صفحه ۳۶) (دشوار)
- ۱۱۸- گزینه «۱» - در سال ۱۳۵۸ جهاد سازندگی با هدف رسیدگی به مناطق محروم و استقلال کشور و خودبسندگی کشاورزی تشکیل شد و فعالیت‌های زیادی در روستاها انجام داد که از آن جمله می‌توان به ایجاد شبکه‌های آب آشامیدنی و برق، خدمات بهداشتی، آموزش مهارت‌های فنی و حرفه‌ای به روستاییان، ایجاد و توسعه راه‌های روستایی و لایروبی و نگهداری قنات‌ها اشاره کرد.
(عبدالملکی) (پایه دوازدهم - درس دوم - مدیریت شهر و روستا؛ توسعه روستایی در ایران - صفحه ۳۳) (آسان)

- ۱۱۹- گزینه «۲» - در طرح‌های هادی روستایی کاربری‌های اراضی روستا شناسایی و نقشه‌های وضع موجود آن تهیه می‌شود. در این طرح‌ها ساماندهی کاربری‌های مسکونی، کشاورزی، خدماتی و نیازها و همچنین چگونگی گسترش روستا در آینده معین می‌شود و راهکارهایی برای بهبود وضعیت اقتصادی و اجتماعی روستاها ارائه می‌گردد.
(کتاب درسی با تغییر) (پایه دوازدهم - درس دوم - مدیریت شهر و روستا؛ توسعه روستایی در ایران - صفحه ۳۳) (متوسط)
- ۱۲۰- گزینه «۴» - آمایش سرزمین، تنظیم رابطه انسان، فضای جغرافیایی و فعالیت است. آمایش سرزمین عبارت است از سامان دادن و نظم بخشیدن به فضاهای جغرافیایی و توزیع متوازن، متعادل و منطقی جمعیت، فعالیت‌ها و تجهیزات و امکانات در سطح سرزمین.
(عبدالملکی) (پایه دوازدهم - درس دوم - مدیریت شهر و روستا؛ آمایش سرزمین - صفحه ۳۳) (متوسط)

فلسفه و منطق

- ۱۲۱- گزینه «۳» - اصل وجوب علی و معلولی بیانگر ضرورت بخشی علت به معلول است. گزینه «۱» بیانگر اصل علیت و گزینه «۳» و «۴» بیانگر اصل سنخیت است. (یاری) (پایه دوازدهم - درس سوم - جهان علی و معلولی - صفحه ۱۹) (متوسط)
- ۱۲۲- گزینه «۱» - هیوم معتقد است منشأ رابطه علیت را باید در تداعی جستجو کرد. فیلسوفان مسلمان معتقدند اگر یک معلول بخواهد خودش، خودش را ایجاد کند این امر سبب اجتماع نقیضین می‌شود و دکارهت معتقد است رابطه علیت را می‌بایست به طور فطری درک کرد.
(یاری) (پایه دوازدهم - درس سوم - جهان علی و معلولی - صفحه ۱۶ و ۱۷) (متوسط)
- ۱۲۳- گزینه «۱» - تمامی واژه‌های گزینه «۱» مرتبط با اصل سنخیت است در حالی که در گزینه «۲» به ترتیب مرتبط با اصل سنخیت، سنخیت و وجوب علی و معلولی است. گزینه «۳» به ترتیب بیانگر اصل وجوب علی و معلولی، علیت و سنخیت است و گزینه «۴» به ترتیب بیانگر اصل وجوب علی و معلولی، علیت و علیت می‌باشد. (یاری) (پایه دوازدهم - درس سوم - جهان علی و معلولی - صفحه ۱۸ تا ۲۰) (متوسط)
- ۱۲۴- گزینه «۱» - اصابت پنج گلوله به قلب، علت لازم و کافی برای تحقق معلول است بنابراین در صورت زنده ماندن معنای اول اتفاق رخ داده است.
(یاری) (پایه دوازدهم - درس چهارم - کدام تصویر از جهان؟ - صفحه ۲۴) (متوسط)
- ۱۲۵- گزینه «۲» - با توجه به اینکه عقلاً میان قرار دادن تخم مرغ زیر چرخ خودرو و پیشگیری از سانحه رابطه‌ای وجود ندارد، اصل سنخیت رد می‌شود که با معنای دوم اتفاق در ارتباط است. (یاری) (پایه دوازدهم - درس چهارم - کدام تصویر از جهان؟ - صفحه ۲۴) (دشوار)
- ۱۲۶- گزینه «۱» - چنانچه قبل از تحقق علت تامه، معلول ایجاد شود، اتفاق در معنای اول محقق شده است.
(یاری) (پایه دوازدهم - درس چهارم - کدام تصویر از جهان؟ - صفحه ۲۴) (متوسط)
- ۱۲۷- گزینه «۴» - اتفاق در معنای چهارم بیانگر رخ دادن حادثه پیش‌بینی نشده است. این معنای اتفاق با هیچ یک از اصول و لوازم علیت مخالف نیست. (یاری) (پایه دوازدهم - درس چهارم - کدام تصویر از جهان؟ - صفحه ۲۶) (متوسط)
- ۱۲۸- گزینه «۴» - رخ دادن دو حادثه هم زمان بیانگر معنای چهارم اتفاق می‌باشد.
(یاری) (پایه دوازدهم - درس چهارم - کدام تصویر از جهان؟ - صفحه ۲۴) (متوسط)
- ۱۲۹- گزینه «۲» - بیت مذکور تأکیدی بر اصل سنخیت است بنابراین مخالف اتفاق در معنای دوم می‌باشد.
(کتاب درسی) (پایه دوازدهم - درس چهارم - کدام تصویر از جهان؟ - صفحه ۲۴) (متوسط)
- ۱۳۰- گزینه «۳» - در صورتی که قبل از تحقق علت تامه معلول ایجاد شود معنای اول اتفاق رخ می‌دهد. همچنین در صورتی که بعد از تحقق علت تامه همچنان معلول ایجاد نشود، معنای اول اتفاق محقق شده است.
(یاری) (پایه دوازدهم - درس چهارم - کدام تصویر از جهان؟ - صفحه ۲۴ و ۲۵) (متوسط)
- ۱۳۱- گزینه «۳» - تمامی گزینه‌ها به جز گزینه «۳» بیانگر پیدایش امری به واسطه یک علت بی‌ربط است که به معنای نقض اصل سنخیت می‌باشد.
(یاری) (پایه دوازدهم - درس چهارم - کدام تصویر از جهان؟ - صفحه ۲۴) (دشوار)
- ۱۳۲- گزینه «۴» - نبودن آفت و به طور کلی نبودن مانع، بخشی از علت تامه است. از طرف دیگر می‌دانیم چنانچه علت تامه مهیا نباشد معلول نیز به وجود نمی‌آید و این امر اساساً ارتباطی به اتفاق ندارد بلکه کاملاً منطبق با اصل علیت و لوازم آن می‌باشد.
(یاری) (پایه دوازدهم - درس چهارم - کدام تصویر از جهان؟ - صفحه ۲۵) (دشوار)
- ۱۳۳- گزینه «۲» - از نظر فیثاغورس اعداد و اصول آن‌ها، ماده اولیه همه موجودات هستند و هر اقلیتوس معتقد است اموری که با هم ضد هستند می‌توانند با یکدیگر جمع شوند. (کتاب درسی) (پایه یازدهم - درس چهارم - آغاز تاریخی فلسفه - صفحه ۳۵) (آسان)
- ۱۳۴- گزینه «۴» - قابل شناخت بودن جهان برای ما بیانگر اصل امکان شناخت می‌باشد و به ابزار خاصی اشاره نمی‌کند بلکه صرفاً به ما می‌گوید انسان قابلیت شناخت جهان را دارد. (سراسری ۱۳۹۹ با تغییر) (پایه یازدهم - درس ششم - امکان شناخت - صفحه ۴۵) (متوسط)
- ۱۳۵- گزینه «۱» - سقراط تمام عمر خود را صرف مبارزه با افرادی کرد که خود را دانا می‌دانستند در حالی که بهره‌ای از دانایی نداشتند و سقراط دانایی خود نسبت به دیگران را در این می‌دانست که نسبت به نادانی خود آگاه است. از طرف دیگر چون سقراط داناترین فرد در جامعه بود می‌توان برداشت کرد که داناترین آدمیان کسی است که بداند هیچ چیزی نمی‌داند.
(سراسری ۱۳۸۸ با تغییر) (پایه یازدهم - درس پنجم - زندگی براساس اندیشه - صفحه ۴۰) (آسان)
- ۱۳۶- گزینه «۲» - مشهد دارای دو معنا است: (۱) شهر مشهد (۲) محل شهادت که معنای دوم آن کلی است.
(کتاب درسی) (پایه دهم - درس سوم - مفهوم و مصداق - صفحه ۲۱) (آسان)
- ۱۳۷- گزینه «۱» - تعریف اول بیانگر تعریف از طریق ذکر مثال و نمونه است که با تعریف از طریق ذکر مصادیق هماهنگ می‌باشد. تعریف دوم معادل زبانی ذکر کرده است که همان تعریف لغوی یا مفهومی می‌باشد و آخرین تعریف به ویژگی‌های عام و خاص انسان پرداخته است که تعریف مفهومی می‌باشد. (کتاب درسی) (پایه دهم - درس چهارم - اقسام و شرایط تعریف - صفحه ۲۳) (آسان)
- ۱۳۸- گزینه «۱» - تصویر داده شده بیانگر تعریفی است که جامع است ولی مانع نیست. تعریف مسلمان به معتقد به پیامبری حضرت مسیح جامع است زیرا شامل تمامی مسلمانان می‌شود ولی مانع نیست زیرا مسیحیان نیز همین اعتقاد را دارند.
(یاری) (پایه دهم - درس چهارم - اقسام و شرایط تعریف - صفحه ۲۵) (دشوار)

- ۱۳۹- گزینه «۳» - با توجه به اینکه به جز مربع شکل‌های دیگری نیز وجود دارند که دارای زاویه ۹۰ درجه می‌باشند و از طرف دیگر به جز مریخ نیز سیاره‌های دیگری به دور خورشید می‌چرخند هر دو تعریف مانع نیستند. مریخ نیز چون نام سیاره مشخصی است جزئی می‌باشد. (سراسری ۱۳۹۰ با تغییر) (پایه دهم درس سوم - مفهوم و مصداق - صفحه ۲۱ و - درس چهارم - اقسام و شرایط تعریف - صفحه ۳۵) (متوسط)
- ۱۴۰- گزینه «۲» - برای ابطال یک فرضیه علمی کافی است نمونه‌هایی را شناسایی کنیم که ناقض فرضیه هستند. (سراسری ۱۴۰۰ با تغییر) (پایه دهم - درس پنجم - ترکیبی) (متوسط)

روان‌شناسی

- ۱۴۱- گزینه «۲» - در هفت سال سوم باید فرزند را هم‌چون فرد و عضو بزرگسال خانواده دانست و او را در تصمیم‌گیری‌ها دخالت داد. ویژگی این دوره وزیر و مشاور است. (کاغذگران) (درس دوم - روان‌شناسی رشد - صفحه ۴۴) (متوسط)
- ۱۴۲- گزینه «۳» - مقصود از رشد در دوره کودکی از زمان تولد تا ۱۱-۱۲ سالگی است. منظور از رشد انسان از زمان تشکیل نطفه تا پایان عمر است. (کتاب درسی با تغییر) (درس دوم - روان‌شناسی رشد - صفحه ۴۵) (دشوار)
- ۱۴۳- گزینه «۳» - هیجان‌ات مرکب مانند احساس پشیمانی، ترحم و سپاسگزاری دیرتر از هیجان‌ات ساده مانند ترس، خشم و محبت بروز می‌یابد. (کتاب درسی با تغییر) (درس دوم - روان‌شناسی رشد - صفحه ۴۹) (آسان)
- ۱۴۴- گزینه «۴» - در این گزینه به عامل وراثت و ذات اشاره شده است یعنی آن‌هایی که ذات آن بد باشد (استعاره از انسان) هیچ چیز نمی‌تواند آن را نیکو گرداند. سایر گزینه‌ها به اثر تربیت و هم‌نشینی اشاره دارد و به عامل محیط مربوط می‌شود. (کاغذگران) (درس دوم - روان‌شناسی رشد - صفحه ۳۹) (دشوار)
- ۱۴۵- گزینه «۱» - سپیده دوست دارد در کنار سایرین باشد ولی تنها بازی کند پس بازی او موازی است. مینا با دخترها بازی می‌کند یعنی به بازی با همجنسان یا بازی گروهی پرداخته است. (کاغذگران) (درس دوم - روان‌شناسی رشد - صفحه ۵۱) (متوسط)
- ۱۴۶- گزینه «۴» - سبک پردازش و انتظارات باعث می‌شود تا هر اتوبوسی را از دور اتوبوس مدرسه بدانیم. اطلاعات موجود در حافظه معمار باعث توجه بیشتر او به محیط پیرامون می‌شود. (کاغذگران) (درس سوم - احساس، توجه، ادراک - صفحه ۷۴) (متوسط)
- ۱۴۷- گزینه «۴» - در پدیده آماده‌سازی، ارائه پیشین محرک، دریافت بعدی را آسان می‌کند. (کتاب درسی با تغییر) (درس سوم - احساس، توجه، ادراک - صفحه ۷۵) (آسان)
- ۱۴۸- گزینه «۳» - عوامل مانع خوگیری همان عوامل ایجاد تمرکز است که عبارتند از تغییرات درونی محرک و درگیری و انگیزندگی ذهنی. بررسی سایر گزینه‌ها:
- گزینه «۱»: مانع خوگیری - ایجاد خوگیری
- گزینه «۲»: ایجاد خوگیری - ایجاد خوگیری
- گزینه «۴»: ایجاد خوگیری - مانع خوگیری (کتاب درسی با تغییر) (درس سوم - احساس، توجه، ادراک - صفحه ۷۶) (متوسط)
- ۱۴۹- گزینه «۱» - در عبارت اول فرد تصویری دیگر به غیر از مربع (مستطیل) را دیده است و آن را به اشتباه ردیابی کرده، پس ردیابی علامت غایب صورت گرفته و هشدار کاذب نام دارد.
- در عبارت دوم فرد علامت حاضر یعنی مربع را ردیابی نکرده است پس محرک هدف را از دست داده است.
- در عبارت سوم فرد علامت غایب یعنی مستطیل را ردیابی نکرده است پس رد درست اتفاق افتاده است. (کاغذگران) (درس سوم - احساس، توجه، ادراک - صفحه ۷۷) (دشوار)
- ۱۵۰- گزینه «۴» - گوش به زنگی یعنی توانایی فرد برای یافتن محرک هدف در یک دوره زمانی طولانی. (کتاب درسی با تغییر) (درس سوم - احساس، توجه، ادراک - صفحه ۷۸) (آسان)
- ۱۵۱- گزینه «۲» - در هر سه گزینه «۱» و «۳» و «۴» دو فعالیت مختلف هم‌زمان انجام شده که کارایی توجه را کاهش می‌دهد. اما در گزینه «۲» از حواس مختلف برای انجام یک تکلیف استفاده شده که کارایی توجه را افزایش می‌دهد و توجه متمرکز را ایجاد می‌کند. (کاغذگران) (درس سوم - احساس، توجه، ادراک - صفحه ۸۰) (دشوار)
- ۱۵۲- گزینه «۲» - نگاه کردن به سمت نور یعنی انتخاب محرک خاص ← توجه
- گفتن عبارت چه نور خیره کننده‌ای یعنی معنی و سازمان بخشیدن به محرک و تفسیر آن ← ادراک (کاغذگران) (درس سوم - احساس، توجه، ادراک - صفحه ۷۰) (متوسط)
- ۱۵۳- گزینه «۲» - وقتی چند شی کنار هم قرار بگیرند ما آنها را به صورت یک گروه ادراک می‌کنیم که بیانگر قانون مجاورت است. (کاغذگران) (درس سوم - احساس، توجه، ادراک - صفحه ۸۴) (متوسط)
- ۱۵۴- گزینه «۱» - در قانون استمرار تمایل داریم اشیاء را به صورت متصل و پیوسته ببینیم بنابراین این شکل را به همین صورت ادامه می‌دهیم. طبق قانون تکمیل تمام داریم اشیای ناقص را به صورت کامل ببینیم یعنی بیضی را به صورت کامل می‌بینیم. (کاغذگران) (درس سوم - احساس، توجه، ادراک - صفحه ۸۴ و ۸۵) (متوسط)
- ۱۵۵- گزینه «۴» - سوال دریافت‌های حسی انتخاب شده را چگونه تفسیر می‌کنیم به ادراک مربوط می‌شود. بررسی سایر گزینه‌ها:
- گزینه «۱»: احساس / گزینه «۲»: حافظه / گزینه «۳»: توجه (کاغذگران) (درس سوم - احساس، توجه، ادراک - صفحه ۶۸) (متوسط)