



تاریخ:

نام و نام خانوادگی:

۱. جاهای خالی را با نوشتن کلمات مناسب تکمیل کن.

- (الف) اندازه‌ی طول بال فرفره در مدت زمان پروازش نقش مهمی
 (ب) چتر نجات هر چه بزرگ‌تر و پهن‌تر باشد، چترباز به زمین می‌رسد.
 (پ) آخرین مرحله‌ی یک تحقیق علمی است.

۲. موارد نادرست را تشخیص داده و آن‌ها را به صورت درست بنویس.

- (الف) عقاب نسبت به گنجشک بال‌های بزرگ‌تری دارد، پس سریع‌تر بال می‌زند.
 (ب) در اولین مرحله‌ی کاوش علمی (مشاهده) کاوشگر فقط با حس بینایی می‌تواند اطلاعات را از محیط دریافت کند.
 (پ) پاسخ احتمالی به پرسش فرضیه نام دارد.

۳. اگر در فرفره‌ای طول بال را کوچک‌تر کنیم چه اتفاقی می‌افتد؟

.....

۴. هریک از عبارتهای زیر کدام مرحله‌ی کاوشگری را نشان می‌دهد؟

- (الف) فرفره‌ی آریانا زودتر به زمین رسید.
 (ب) چرا فرفره‌ی دانیال دیرتر به زمین رسید؟
 (پ) طول بال فرفره‌ی آریانا نسبت به فرفره‌ی دانیال بیشتر است، پس کندتر حرکت کرده و دیرتر به زمین رسیده است.
 (ت) شاید بلندی دم فرفره تأثیری در سرعت سقوط فرفره‌ی دانیال دارد.

۵. کدام جمله درست است؟

- (۱) همیشه فرضیه باید درست باشد. (۲) کاوشگر باید مشاهده‌گر دقیقی باشد.
 (۳) با یک‌بار آزمایش دقیق می‌توان به نتیجه رسید. (۴) اولین مرحله‌ی کاوش علمی بیان پرسش است.

۶. مرحله‌ی قبل از آزمایش، است.

- (۱) فرضیه‌سازی (۲) پرسش (۳) نتیجه‌گیری (۴) بیان نظریه

۷. جمله‌ی «به نظر من رطوبت هوا هم در سرعت سقوط فرفره‌ها تأثیر دارد» بعد از کدام مرحله‌ی کاوش است؟

- (۱) فرضیه (۲) پرسش (۳) مشاهده (۴) نتیجه‌گیری





تاریخ:

نام و نام خانوادگی:

۸. اگر در آزمایشی بخواهیم تأثیر تعداد گیره‌ها در دم‌فرفره‌ی کاغذی را بررسی کنیم به نظر شما کدام عوامل باید ثابت فرض شود؟

- (۱) طول بال فرفره‌ها (۲) طول دم فرفره‌ها (۳) جنس فرفره‌ها (۴) هر سه مورد

۹. دانش‌آموزان محقق مرکز علوی می‌خواهند فرفره‌ای را در یک محفظه‌ی شیشه‌ریها کرده و سرعت حرکت آن را اندازه بگیرند. به نظر شما کدام تغییر در محفظه‌ی شیشه‌ای می‌تواند سرعت سقوط را کمتر کند؟



- (۱) غلظت هوای داخل محفظه بیشتر شود.
 (۲) هوای داخل محفظه را خالی کنند.
 (۳) از بالای محفظه به سمت پایین آن بدمند.
 (۴) باله‌های فرفره را بلندتر از دهانه‌ی محفظه کنند.

۱۰. آریانا می‌خواهد بداند که آیا رابطه‌ای بین گذاشتن یک گیره‌ی کاغذی در دم‌فرفره با سرعت سقوط فرفره وجود دارد یا نه. او برای این کار باید کدام عامل را تغییر دهد؟

- (۱) اندازه‌ی بال فرفره
 (۲) ارتفاع سقوط فرفره
 (۳) قرار دادن یک گیره و یا عدم گذاشتن گیره در انتهای کاغذ
 (۴) سنگینی فرفره با ساختن فرفره از کاغذ سبک و سنگین

جدول خودارزیابی



معیار	خیلی خوب	خوب	قابل قبول	نیاز به تلاش
در مشاهده از تمام حواس خود استفاده می‌کنم.	<input type="radio"/>	<input type="radio"/>	<input type="radio"/>	<input type="radio"/>
می‌توانم برای پرسش ایجاد شده فرضیه‌ای مناسب بسازم.	<input type="radio"/>	<input type="radio"/>	<input type="radio"/>	<input type="radio"/>
در انجام آزمایش متغیرها را می‌شناسم.	<input type="radio"/>	<input type="radio"/>	<input type="radio"/>	<input type="radio"/>
مراحل روش علمی را به ترتیب می‌دانم.	<input type="radio"/>	<input type="radio"/>	<input type="radio"/>	<input type="radio"/>





تاریخ:

نام و نام خانوادگی:

۱. جاهای خالی را با نوشتن کلمات مناسب تکمیل کن.
- (الف) در چرخه‌ی آب همه‌ی تغییرات هستند.
- (ب) در تغییر ، جنس ماده عوض می‌شود.
- (پ) اکسید شدن مس یک تغییر و سرعت آن است.
- (ت) حفره‌های داخل نان به علت خروج گاز در خمیر نان هنگام پختن است.

۲. موارد نادرست را تشخیص داده و آن‌ها را به صورت درست بنویس.
- (الف) انسان در ایجاد همه‌ی تغییرات روی زمین دخالت دارد.
- (ب) آهن در محیط مرطوب نسبت به خشک سریع‌تر تغییر شیمیایی می‌کند.
- (پ) افزایش دما باعث تندتر شدن بعضی از تغییرات می‌شود.

۳. مراحل تولید نان که در زیر بیان شده در کدام گروه تغییرات قرار می‌گیرد؟
- (الف) آرد کردن گندم:
- (ب) خمیر کردن آرد با خمیر مایه:
- (پ) بریدن و قسمت کردن خمیر:
- (ت) پهن کردن خمیر:
- (ث) پختن خمیر در تنور:
- (ج) بریدن نان:
- (چ) خشک شدن نان:
- (ح) کپک زدن نان:

۴. در جدول زیر مشخص کن که کدام تغییر در طبیعت با دخالت انسان است؟

تغییرات	با دخالت انسان	بدون دخالت انسان
رسیدن میوه		
زرد شدن برگ درختان		
کندن نهر		
ساختن سد روی رودخانه		
آتش‌سوزی در جنگل		
تغییر فصل		

۵. کدام تغییر با بقیه تفاوت دارد؟

(۱) زنگ زدن آهن (۲) سوختن گوشه‌ی نان (۳) کپک زدن مربا (۴) تبخیر الکل





تاریخ:

نام و نام خانوادگی:

۶. کدام یک از تغییرات، شیمیایی غیرمفید است؟

- (۱) پختن غذا (۲) تهیه ماست از شیر (۳) زنگ زدن آهن (۴) تبدیل آب انگور به سرکه

۷. معمولاً کدام روش سرعت تغییر شیمیایی را در سبزی کوکو افزایش می‌دهد؟

- (۱) خرد کردن نان (۲) خشک کردن (۳) گرم کردن (۴) سرد کردن

۸. در تغییرات فیزیکی کدام عوامل هر دو ثابت می‌مانند؟

- (۱) ربایش ذرات - اندازه‌ی ذرات (۲) میزان جنبش ذرات - تعداد ذرات
(۳) جرم ذرات - نوع ذرات (۴) شکل ذرات - میزان فاصله‌ی ذرات

۹. از سوختن چوب، گاز تولید می‌شود.

- (۱) کربن (۲) کربن دی اکسید (۳) آمونیاک (۴) هیدروژن

۱۰. در کدام ظرف مقدار آهن بیشتری اکسید می‌شود؟ (در تمام ظرف‌ها بسته است.)



جدول خودارزیابی

ملاک	معیار	خیلی خوب	خوب	قابل قبول	نیاز به تلاش
تغییرات فیزیکی را می‌شناسم و می‌توانم مثال بزنم.	←	<input type="radio"/>	<input type="radio"/>	<input type="radio"/>	<input type="radio"/>
تغییرات شیمیایی را می‌شناسم و می‌توانم مثال بزنم.	←	<input type="radio"/>	<input type="radio"/>	<input type="radio"/>	<input type="radio"/>
علت زنگ‌زدن آهن را می‌دانم و راه‌های جلوگیری از آن را می‌شناسم.	←	<input type="radio"/>	<input type="radio"/>	<input type="radio"/>	<input type="radio"/>
عوامل مؤثر بر سرعت تغییرات را می‌دانم.	←	<input type="radio"/>	<input type="radio"/>	<input type="radio"/>	<input type="radio"/>
تغییرات مفید و مضر را می‌شناسم.	←	<input type="radio"/>	<input type="radio"/>	<input type="radio"/>	<input type="radio"/>
می‌توانم تغییراتی که به دست انسان صورت می‌گیرد را نام ببرم.	←	<input type="radio"/>	<input type="radio"/>	<input type="radio"/>	<input type="radio"/>





نام و نام خانوادگی: تاریخ:

۱. جاهای خالی را با نوشتن کلمات مناسب تکمیل کن.

الف) می توانیم به کمک نوشته های یک روزنامه را بزرگ تر ببینیم.

ب) نور خورشید را به رنگ تجزیه می کند.

پ) هرچه عدسی ضخیم تر باشد، نقطه ی کانون به عدسی خواهد بود.

ت) در نور تجزیه شده ی خورشید بالاترین رنگ، است.

۲. موارد نادرست را تشخیص داده و آن ها را به صورت درست بنویس.

الف) قطره ی آب معلق در هوا می تواند مانند منشور نور را تجزیه کند.

ب) برای دیدن اجسام و موجودات خیلی کوچک به وسیله ای به نام ذره بین نیازمندیم که درون این وسیله از عدسی استفاده شده است.

پ) همیشه ذره بین و منشور را از شیشه می سازند.

۳. دو روش ساخت رنگین کمان را بنویس.

.....

۴. کلمه های زیر را با یک یا چند جمله توصیف کن.

الف) عدسی:

ب) منشور:

پ) کانون:

.....

۵. در جدول زیر قسمت (الف) را به پاسخ درست در قسمت (ب) وصل کن.

ب
تلسکوپ
میکروسکوپ

الف
برای دیدن چیزهای ریز به کار می رود.
برای دیدن ستاره ها به کار می رود.

۶. اگر یک قطره آب روی نوشته های روزنامه بچکد، نوشته ها دیده می شوند.

(۴) وارونه

(۳) محو

(۲) بزرگ تر

(۱) کوچک تر



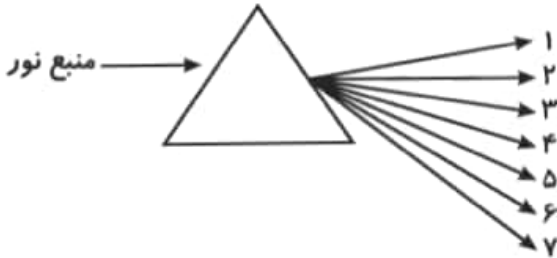


نام و نام خانوادگی: تاریخ:

۷. تصویر شمع روشن روی پرده به کمک عدسی (ذره بین) چه خصوصیاتی دارد؟

- (۱) کوچک تر - مستقیم (۲) کوچک تر - وارونه (۳) بزرگ تر - مستقیم (۴) بزرگ تر - وارونه

۸. در منشور زیر رنگ پرتوهای ۳ و ۶ به ترتیب کدامند؟



- (۱) قرمز - آبی
(۲) زرد - نیلی
(۳) زرد - نارنجی
(۴) نارنجی - بنفش

۹. کدام وسیله نمی تواند کانون ایجاد کند؟



(۴) آینه فرو رفته

(۳) ذره بین

(۲) عدسی ضخیم

(۱) منشور

۱۰. کدام جمله صحیح است؟

- (۱) ذره بین نور را تجزیه می کند.
(۲) منشور نوشته های روزنامه را درشت تر می کند.
(۳) منشور می تواند از جنس غیر شفاف مانند پلاستیک باشد.
(۴) نور در عدسی و منشور منحرف می شود.

جدول خودارزیابی



معیار				ملاک
خیلی خوب	خوب	قابل قبول	نیاز به تلاش	
<input type="radio"/>	<input type="radio"/>	<input type="radio"/>	<input type="radio"/>	نحوه ی تشکیل رنگین کمان را می دانم.
<input type="radio"/>	<input type="radio"/>	<input type="radio"/>	<input type="radio"/>	می توانم رنگ های رنگین کمان را به ترتیب نام ببرم.
<input type="radio"/>	<input type="radio"/>	<input type="radio"/>	<input type="radio"/>	منشور و کاربرد آن را می دانم.
<input type="radio"/>	<input type="radio"/>	<input type="radio"/>	<input type="radio"/>	انواع عدسی ها را می شناسم و کاربرد آن را می دانم.
<input type="radio"/>	<input type="radio"/>	<input type="radio"/>	<input type="radio"/>	می دانم کانون عدسی چیست و چرا در عدسی های مختلف متفاوت است.
<input type="radio"/>	<input type="radio"/>	<input type="radio"/>	<input type="radio"/>	می توانم وسایل مختلفی که عدسی دارند را نام ببرم.





تاریخ:

نام و نام خانوادگی:

۱. جاهای خالی را با نوشتن کلمات مناسب تکمیل کن.

الف) فسیل‌ها بیشتر در به وجود می‌آیند.

ب) معمولاً از قسمت‌های یک جاندار فسیل سنگی تشکیل می‌شود.

پ) امکان تشکیل فسیل قورباغه از فسیل مگس است.

۲. موارد نادرست را تشخیص داده و آن‌ها را به صورت درست بنویس.

الف) بیشتر فسیل‌ها لابه‌لای سنگ‌های رسوبی تشکیل می‌شود.

ب) از جانداران بی‌مهره هیچ فسیلی تشکیل نمی‌شود.

پ) با بررسی فسیل‌ها می‌توان به نوع تغذیه و جثه جانداران قدیمی پی برد.

۳. سه منطقه نام ببر که احتمال تشکیل فسیل در آن زیاد باشد.

۴. از روی فسیل ردپای هر جانور دو ویژگی برای آن جاندار بنویس.



..... (۱) (۱)
..... (۲) (۲)

۵. دو مورد از اطلاعاتی که فسیل‌ها در اختیار ما قرار می‌دهند را بنویس.

۶. یافتن فسیل شتر و ماموت بیانگر چه نوع آب و هوایی در گذشته بوده است؟

۷. با کمک کدام اطلاعات دریافت شده از لایه‌های رسوبی می‌توان گفت دولایه رسوبی در مکان‌های مختلف همزمان تشکیل شده‌اند؟

(۱) جنس دو لایه یکسان است.

(۲) هر دو لایه در امتداد یکسان قرار گرفته باشند.

(۳) لایه‌ها فسیل‌های مشابه از یک گونه داشته باشند.

(۴) ضخامت دو لایه و جنس آن‌ها یکسان باشند.





نام و نام خانوادگی: تاریخ:

۸. اگر در منطقه‌ای فسیل یک ماهی و یک ساقه درخت خرما یافت شود، چه نتیجه قطعی از آن منطقه می‌توان گرفت؟
 (۱) آن‌جا حتماً قبلاً دریا بوده است.
 (۲) آن‌جا یک منطقه گرم و خشک بوده است.
 (۳) آن‌جا آب و هوای گرم و خشک داشته ولی بعداً دریا شده است.
 (۴) هیچ‌کدام از موارد را نمی‌توان به‌طور قطع بیان کرد.

۹. از کدام یک فسیل بهتری تشکیل می‌شود؟

- (۱) حلزون بدون صدف (۲) کرم خاکی (۳) خرچنگ (۴) زنبور

۱۰. از کدام میوه‌ها احتمال تشکیل فسیل بیشتر است؟

- (۱) موز (۲) نارگیل (۳) زیتون (۴) هندوانه

۱۱. اگر پستاندارانی مانند خرس قطبی در یک کوه یخ قرارگیرد از کدام قسمت آن احتمال تشکیل فسیل وجود دارد؟

- (۱) پوست (۲) گوشت (۳) استخوان‌ها (۴) همه‌ی قسمت‌ها

۱۲. کدام گزینه صحیح است؟

- (۱) فسیل سرخس نشان‌دهنده‌ی آب و هوای گرم و خشک است.
 (۲) علت وجود فسیل ماهی در نوک کوه بیانگر دریا بودن آن منطقه در گذشته است.
 (۳) تعداد فسیل‌های یافت شده از حشرات بیشتر از سایر بی‌مهرگان است.
 (۴) فسیل‌های سنگی همیشه از قسمت‌های سخت تشکیل می‌شوند و نمونه‌ی دیگری ندارند.

جدول خودارزیابی



معیار	خیلی خوب	خوب	قابل قبول	نیاز به تلاش
جانداران گذشته زمین را از روی آثار به جا مانده از گذشته می‌شناسم.	<input type="radio"/>	<input type="radio"/>	<input type="radio"/>	<input type="radio"/>
نحوه‌ی تشکیل سنگ‌های رسوبی را می‌دانم.	<input type="radio"/>	<input type="radio"/>	<input type="radio"/>	<input type="radio"/>
شرایط تشکیل سنگ‌های رسوبی را می‌دانم.	<input type="radio"/>	<input type="radio"/>	<input type="radio"/>	<input type="radio"/>
می‌دانم فسیل چیست.	<input type="radio"/>	<input type="radio"/>	<input type="radio"/>	<input type="radio"/>
شرایط لازم برای تشکیل فسیل را می‌دانم.	<input type="radio"/>	<input type="radio"/>	<input type="radio"/>	<input type="radio"/>
اطلاعاتی که با مطالعه‌ی فسیل‌ها به دست می‌آوریم را می‌دانم.	<input type="radio"/>	<input type="radio"/>	<input type="radio"/>	<input type="radio"/>
با کاربرد فسیل‌ها آشنا هستم.	<input type="radio"/>	<input type="radio"/>	<input type="radio"/>	<input type="radio"/>





تاریخ:

نام و نام خانوادگی:

۱. جاهای خالی را با نوشتن کلمات مناسب تکمیل کن.

الف) قسمت‌های نرم زیر پوست بدن، هستند.

ب) استخوان‌ها در محل به هم وصل می‌شوند.

پ) پیام مغز و نخاع از طریق به سراسر بدن منتقل می‌شود.

۲. موارد نادرست را تشخیص داده و آن‌ها را به صورت درست بنویس.

الف) فرمانده کل بدن مغز است.

ب) استخوان‌ها بسیار محکم و سفت هستند، پس بخش زنده محسوب نمی‌شوند.

پ) ماهیچه‌های روده‌ها جزء ماهیچه‌های غیرارادی محسوب می‌شوند.

۳. سه مورد از وظایف اسکلت و استخوان‌ها را بنویس.

.....

.....

.....

۴. دو مورد از روش‌های محافظت از ستون مهره در بدن را بیان کن.

.....

.....

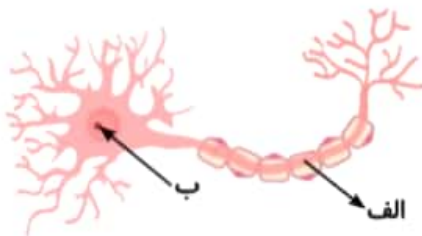
۵. ماهیچه‌های جلو و پشت بازو چگونه سبب حرکت جسم می‌شوند؟

.....

۶. قسمت‌های مختلف سلول‌های عصبی زیر را نام‌گذاری کن.

الف)

ب)





نام و نام خانوادگی: تاریخ:

۷. با توجه به شکل‌های زیر، بنویس ماهیچه‌های هر کدام چه کاری را انجام می‌دهند؟



(ب)



(الف)

۸. تأثیر کدام ماده‌ی غذایی بر استخوان‌ها بیشتر است؟

- (۱) زیتون (۲) ماست (۳) ذرت (۴) برنج

۹. درون فضای خالی ستون مهره‌ها، وجود دارد.

- (۱) غضروف (۲) نخاع (۳) رباط (۴) مغز استخوان

۱۰. کدام ماهیچه‌ها به ترتیب ارادی و غیرارادی عمل می‌کنند؟

- (۱) روده - معده (۲) لب - معده (۳) قلب - روده (۴) روده - قلب

جدول خودارزیابی

ملاک

معیار

خیلی خوب خوب قابل قبول نیاز به تلاش

<input type="radio"/>	<input type="radio"/>	<input type="radio"/>	<input type="radio"/>	می‌توانم استخوان و ماهیچه را در بدن خود تشخیص دهم.
<input type="radio"/>	<input type="radio"/>	<input type="radio"/>	<input type="radio"/>	نقش استخوان و ماهیچه را در حرکت می‌دانم.
<input type="radio"/>	<input type="radio"/>	<input type="radio"/>	<input type="radio"/>	چگونگی حرکت بخش‌های مختلف بدن را می‌دانم.
<input type="radio"/>	<input type="radio"/>	<input type="radio"/>	<input type="radio"/>	تفاوت حرکت ماهیچه‌های مختلف بدن را می‌دانم.
<input type="radio"/>	<input type="radio"/>	<input type="radio"/>	<input type="radio"/>	اسکلت را می‌شناسم و تعریف غضروف و مفصل را می‌دانم.
<input type="radio"/>	<input type="radio"/>	<input type="radio"/>	<input type="radio"/>	می‌دانم ستون مهره‌ها کجاست و راه‌های مراقبت از آن را می‌دانم.
<input type="radio"/>	<input type="radio"/>	<input type="radio"/>	<input type="radio"/>	نقش مغز و نخاع را می‌دانم و راه‌های مراقبت از آن را می‌شناسم.
<input type="radio"/>	<input type="radio"/>	<input type="radio"/>	<input type="radio"/>	نقش عصب و نحوه‌ی پیام‌رسانی را می‌دانم.

۱۷۴





تاریخ:

نام و نام خانوادگی:

۱. جاهای خالی را با نوشتن کلمات مناسب تکمیل کن.

الف) سوراخ سیاه وسط چشم نام دارد.

ب) نور به کمک چشم در شبکیه تصویر ایجاد می‌کند.

پ) وظیفه‌ی جمع‌آوری امواج صوتی بر عهده‌ی است.

ت) عصب شنوایی در گوش در قسمت قرار دارد.

۲. موارد نادرست را تشخیص داده و آن‌ها را به صورت درست بنویس.

الف) سمک به افراد نابینا کمک زیادی می‌کند.

ب) در محل تاریک مردمک گشاد و در روشنایی مردمک کوچک می‌شود.

پ) مطالعه در نور کم به چشم آسیب می‌رساند.

ت) مخاط خروجی از گوش مانع ورود حشرات و گرد و خاک به داخل گوش می‌شود.

۳. کلمه‌های مربوط را به جمله‌ی موردنظر وصل کن.

الف) در بخش جلوی عدسی قرار دارد.

ب) قسمت شفاف و لایه‌ی بیرونی چشم است.

پ) محل تشکیل تصویر در چشم

ت) این قسمت در گوش امواج صوتی را به لرزش تبدیل می‌کند.

شبکیه

مردمک

قرنیه

حلزونی

پرده‌ی گوش

عنبیه



۴. سه مورد از راه‌های حفاظت از گوش را بنویس.

.....

.....

.....

۵. پلک‌ها چه کمکی به ما می‌کنند؟

.....

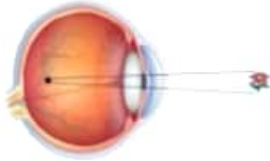
.....



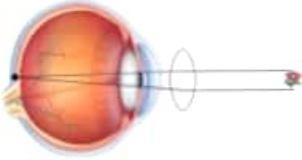


نام و نام خانوادگی: تاریخ:

۶. هر تصویری چه نوع چشمی را (سالم - دوربین - نزدیک بین) مشخص می‌کند؟



..... (الف)



..... (ب)

۷. کدام گزینه صحیح است؟

- (۱) عدسی جلوی شبکیه قرار دارد. (۲) قرنیه بین عنبیه و مردمک قرار دارد.
 (۳) لاله‌ی گوش در تولید پیام عصبی نقش دارد. (۴) حلزونی در گوش خارجی قرار دارد.

۸. در کدام قسمت گوش استخوان وجود دارد؟

- (۱) بیرونی (۲) میانی (۳) درونی (۴) هر سه

۹. چشم علی نزدیک‌بین است. او عینک از نوع دارد.

- (۱) برآمده (۲) فرورفته (۳) دودی (۴) هر سه

جدول خودارزیابی



ملاک	معیار	خیلی خوب	خوب	قابل قبول	نیاز به تلاش
اندام‌های حسی را می‌شناسم.	←	<input type="radio"/>	<input type="radio"/>	<input type="radio"/>	<input type="radio"/>
ساختار چشم را می‌شناسم و وظیفه‌ی هر کدام از اجزا را می‌دانم.	←	<input type="radio"/>	<input type="radio"/>	<input type="radio"/>	<input type="radio"/>
چگونگی تشکیل تصویر را می‌دانم.	←	<input type="radio"/>	<input type="radio"/>	<input type="radio"/>	<input type="radio"/>
بیماری‌های چشم و روش درمان آن‌ها را می‌شناسم.	←	<input type="radio"/>	<input type="radio"/>	<input type="radio"/>	<input type="radio"/>
راه‌های مراقبت از چشم را می‌دانم.	←	<input type="radio"/>	<input type="radio"/>	<input type="radio"/>	<input type="radio"/>
چگونگی شنیدن صداها را می‌دانم.	←	<input type="radio"/>	<input type="radio"/>	<input type="radio"/>	<input type="radio"/>
ساختار گوش را می‌شناسم و وظیفه‌ی هر کدام از اجزا را می‌دانم.	←	<input type="radio"/>	<input type="radio"/>	<input type="radio"/>	<input type="radio"/>
بیماری‌های گوش و روش درمان آن‌ها را می‌شناسم.	←	<input type="radio"/>	<input type="radio"/>	<input type="radio"/>	<input type="radio"/>
راه‌های مراقبت از گوش را می‌دانم.	←	<input type="radio"/>	<input type="radio"/>	<input type="radio"/>	<input type="radio"/>

