

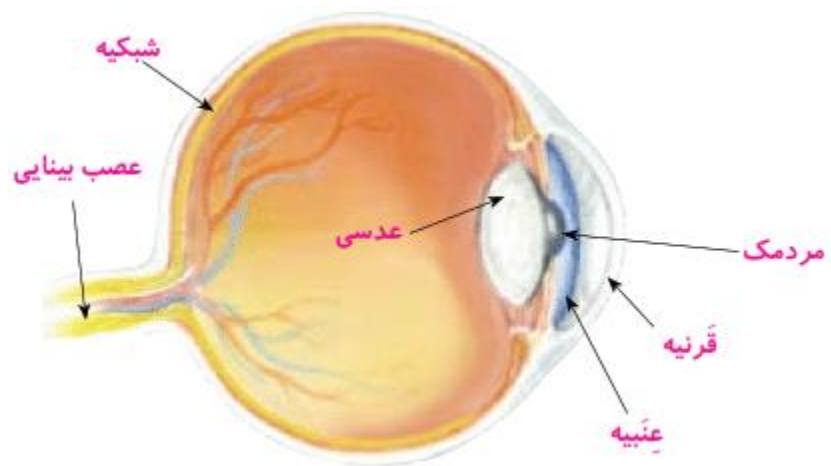
درس ششم : چه خبر؟

فعالیت صفحه ۴۶ علوم پنجم:

- چشم خود را در آینه مشاهده کنید. چه رنگ‌هایی دارد؟

جواب «دلخواه دانش آموز

۲- در شکل روبه‌رو تصویر مدل کامل کره چشم را می‌بینید.



* شما کدام قسمت‌های این مدل را در آینه مشاهده کردید؟

جواب «کره چشم، عنبیه و مردمک

* کدام قسمت‌ها را نتوانستید در آینه مشاهده کنید؟ چرا؟

جواب «قرنیه، چون بی‌رنگ است و عدسی، شبکیه و عصب بینایی، چون پشت قرار دارند دیده

نمی‌شوند.

* عصب بینایی در کدام قسمت کره چشم قرار گرفته است؟

جواب «پشت کره چشم

گفت‌وگو صفحه ۴۷ علوم پنجم

عنبنیه چشم شما چه رنگی است؟ در کلاس شما عنبنیه چشم بچه‌های دیگر چه رنگی است؟

جواب « دلخواه دانش آموز

آزمایش کنید صفحه ۴۷ علوم پنجم

۱ - به چشم یکی از اعضای گروه خود نگاه کنید و مردمک او را نقاشی کنید.

۲ - حالا در کنار پنجره‌ای که نور آن بیش تر است، به چشم او نگاه کنید و مردمکش را نقاشی کنید.

۳ - مشاهده‌های خود را مقایسه کنید؛ مردمک چه تغییری می‌کند؟

جواب «در جایی که نور بیش تر است، مردمک کوچک تر می‌شود.

۴ - پیش‌بینی کنید اگر در جایی تاریک به چشم دوستان نگاه کنید، مردمک او چه تغییری خواهد کرد؟

جواب «احتمالا بزرگ تر می‌شود.

۵ - پیش‌بینی خود را آزمایش کنید.

*از این آزمایش چه نتیجه ای می‌گیرید؟

جواب «نتیجه می‌گیریم که نور زیاد، مردمک را تنگ و در نور کم مردمک گشاد می‌شود به این

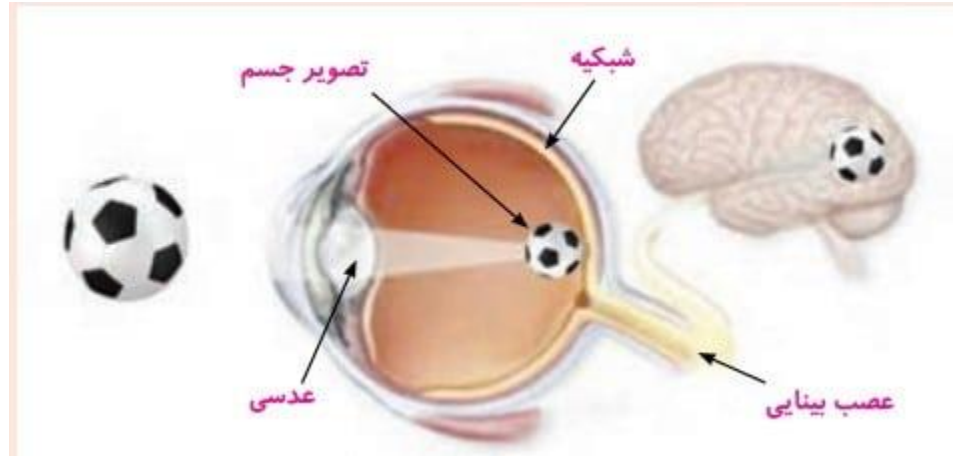
ترتیب نور ورودی به چشم تنظیم می‌شود.

گفت‌وگو صفحه ۴۷ علوم پنجم

تصویر روبه‌رو را به دقت نگاه کنید؛ به نظر شما برای آنکه بتوانیم جسمی را ببینیم، نور باید از

کدام بخش‌های چشم بگذرد و به پرده شبکیه برسد؟

جواب «نور باید از قرنیه، مردمک و عدسی عبور کند تا به پرده شبکیه برسد.»



جمع آوری اطلاعات صفحه ۴۹ علوم پنجم

درباره کارهای دیگری که برای مراقبت از چشم‌هایمان باید انجام بدهیم، گزارشی تهیه کنید و آن را به کلاس ارائه دهید.

جواب * «مراجعه مرتب به چشم‌پزشک (هر ۶ ماه یک بار)

جواب * «پرهیز از قرار گرفتن در نور بسیار زیاد یا بسیار کم در هنگام مطالعه

جواب * «استفاده از عینک آفتابی در روزهای تابستان و روزهای برفی زمستان

جواب * «استفاده از عینک ایمنی در هنگام کار کردن با ابزار یا مواد خطرناک برای چشم

جواب * «نگاه نکردن مستقیم به نور خورشید

جواب * «حفظ فاصله مناسب برای تماشا کردن تلویزیون

جواب * «نمالیدن چشم با دست هنگام ورود گرد و غبار به چشم و...»

فعالیت صفحه ۵۰ علوم پنجم

گوش دوست خود را مشاهده کنید. کدام بخش‌های گوش او را می‌توانید با چشم ببینید؟

جواب «لاله گوش - سوراخ گوش

فعالیت صفحه ۵۰ علوم پنجم

وسایل و مواد لازم : لیوان کاغذی بزرگ - قیچی

۱- ته یک لیوان کاغذی بزرگ را ببرید.

۲- از یکی از اعضای گروهتان بخواهید که جمله‌ای را با صدای معمولی نزدیک گوش شما بگوید.

۳- مانند شکل، لیوان را روی گوش خود قرار دهید و دوباره از دوستتان بخواهید جمله‌ای را با

صدای معمولی نزدیک گوش شما بگوید. شنوایی شما در این دو حالت چه تفاوتی دارد؟

جواب «وقتی از لیوان استفاده می‌کنیم، صدا را بلندتر و واضح‌تر می‌شنویم».

*از این فعالیت چه نتیجه‌ای می‌گیرید؟

جواب «نتیجه می‌گیریم که لاله گوش مانند لیوان عمل می‌کند».

*لاله گوش در شنیدن صدا چه نقشی دارد؟

جواب «لاله گوش به جمع آوری صدا و تشخیص جهت صدا کمک می‌کند».

*چرا برخی از افراد برای اینکه بهتر بشنوند دستشان را پشت لاله گوش خود قرار می‌دهند؟

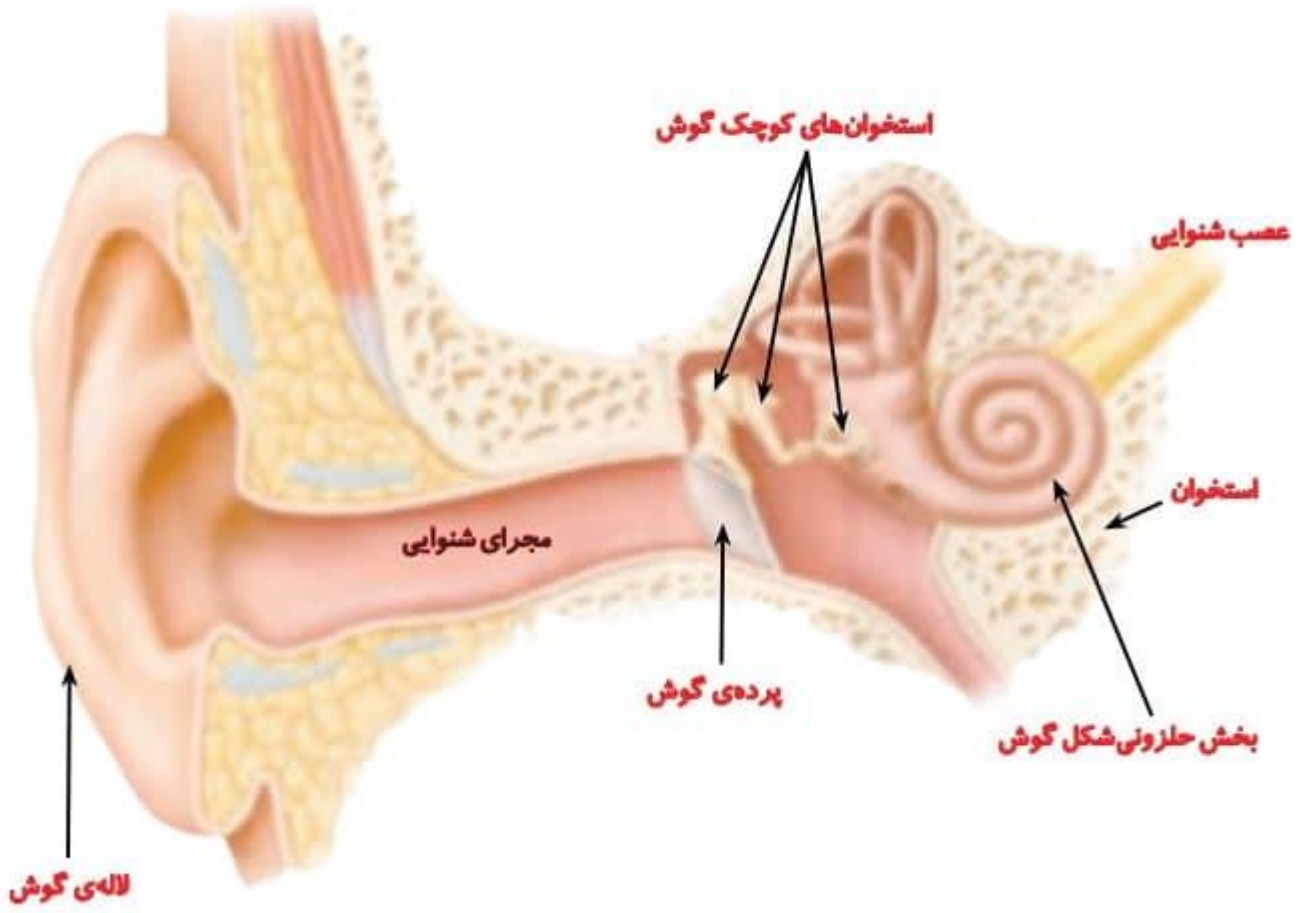
جواب «چون با این کار از پراکنده شدن امواج جلوگیری کرده و صدا را در یک جا جمع می‌کنند»

و صدا را بلندتر و واضح‌تر می‌شنوند».

شکل مدل گوش را ببینید. مجرای شنوایی و بخش‌های دیگر گوش درون استخوان سر قرار

گرفته‌اند. پرده گوش در انتهای مجرای شنوایی قرار دارد. پشت پرده گوش چه چیزهایی می‌بینید؟

جواب «بخش حلزونی شکل گوش، اعصاب شنوایی و استخوان های کوچک گوش



جمع آوری اطلاعات صفحه ۵۱ علوم پنجم

سمعک به افراد کم شنوا چه کمکی می کند؟

جواب «سمعک صدایی را که وارد گوش فرد ناشنوا می شوند، دریافت می کند را مطابق با میزان نوع کم شنوایی افراد تنظیم و تقویت می کند و به گوش داخلی می فرستد تا فرد به خوبی بشنود.»

جمع آوری اطلاعات صفحه ۵۲ علوم پنجم

برای مراقبت از گوش، چه کارهای دیگری باید انجام دهیم؟ در این باره گزارشی تهیه کنید و به کلاس ارائه دهید.

جواب * «تمیز کردن مرتب لاله گوش‌ها با دستمال مرطوب

*فرو نکردن چیزهای نوک تیز به داخل گوش

*داد نزدن در گوش افراد

*ضربه نزدن با کیف، کتاب و... به گوش دیگران

*قرار نگرفتن در معرض صداهاى بلند

*مراجعه سالیانه به پزشک متخصص

*حفظ فاصله مناسب از منبع صدا مثل تلویزیون، بلندگو و...

پایان

سلیمی