

کد آزمون: INA04I01

آزمون آزمایشی مداد رنگی یک - تیمز

پنجشنبه: ۱۴۰۱/۰۹/۱۷

نام و نام خانوادگی:	شماره ی داوطلبی:
تعداد سؤال: ۲۵	مدت پاسخگویی: ۷۵ دقیقه

ردیف	مواد امتحانی	تعداد سؤال	از شماره	تا شماره	مدت پاسخگویی
۱	ریاضی	۱۵	۱	۱۵	۴۵
۲	علوم	۱۰	۱۶	۲۵	۳۰



گروه تولید و محتوا:

مدیر دپارتمان	نکیسا رحمانی
کارشناس اجرایی	فاطمه صباغی
جمع آوری و ترجمه	الهام صافی
ویراستاری و بازبینی	فتحیه دادزه
حروف‌نگاری و صفحه‌آرایی	آرزو فکری

تولید: واحد آزمون‌سازی مؤسسه علمی آموزشی علوی
نظارت: شورای عالی آموزش مؤسسه علمی آموزشی علوی

ریاضی

۶, ۱۲, ۱۸, ...

۱- در الگوی عددی داده شده دهمین عدد کدام است؟

۶۶ (۴)

۶۰ (۳)

۵۴ (۲)

۴۸ (۱)

۲- در جای خالی بزرگترین عددی را که می‌توان قرار داد تا نامساوی $... \times 8 < 81$ برقرار باشد کدام است؟

۱۰ (۴)

۸ (۳)

۱۱ (۲)

۹ (۱)

□, ۳۲, ۱۶, ۸, ۰

۳- با توجه به الگوی روبه‌رو حاصل ضرب اولین و آخرین عدد کدام است؟

۳۲۶ (۴)

۲۵۲ (۳)

۲۵۸ (۲)

۲۵۶ (۱)

۴- اختلاف عدد ۴۹۶۳ با بزرگترین عدد پنج رقمی، کدام است؟

۹۵۰۳۶ (۴)

۹۶۵۰۳ (۳)

۹۰۵۳۶ (۲)

۹۵۳۰۶ (۱)

۵- محیط یک مثلث متساوی الاضلاع ۲۷ سانتی‌متر است. اندازه‌ی طول یک ضلع آن چقدر است؟

۹ متر (۴)

۲۷ متر (۳)

۹ سانتی‌متر (۲)

۳ سانتی‌متر (۱)

۶- چه کسری از شکل رنگی است؟



$\frac{6}{10}$ (۲)

$\frac{2}{5}$ (۱)

$\frac{5}{8}$ (۴)

$\frac{4}{8}$ (۳)

$$\frac{\square}{15} = \frac{24}{45}$$

۷- در جای خالی کدام عدد را می‌توان قرار داد؟

۱۶ (۴)

۱۱ (۳)

۱۲ (۲)

۸ (۱)

۸- کدام عبارت مربوط به شکل است؟

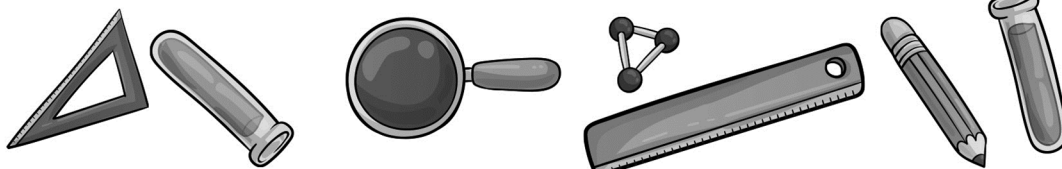


$2 \times \frac{2}{3}$ (۲)

$2 \times \frac{1}{6}$ (۱)

$2 \times \frac{3}{6}$ (۴)

$4 \times \frac{1}{6}$ (۳)



پایه چهارم دبستان

۹- یک ساعت و ۳۶ دقیقه برابر کدام گزینه است؟

$$1\frac{3}{7} \text{ (۴)}$$

$$1\frac{3}{5} \text{ (۳)}$$

$$1\frac{2}{7} \text{ (۲)}$$

$$1\frac{36}{100} \text{ (۱)}$$

۱۰- عبارت $35 \times (10 + 5)$ مربوط به کدام ضرب است؟

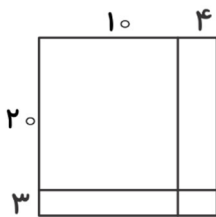
$$35 \times 5 \text{ (۴)}$$

$$35 \times 10 \text{ (۳)}$$

$$35 \times 15 \text{ (۲)}$$

$$35 \times 50 \text{ (۱)}$$

۱۱- کدام عبارت مربوط به شکل نیست؟



$$230 + 92 \text{ (۲)}$$

$$23 \times 14 \text{ (۱)}$$

$$200 + 80 + 30 + 12 \text{ (۴)}$$

$$107 \times 104 \text{ (۳)}$$

۱۲- کشاورزی ۲۰۰ متر مربع زمین داشت. $\frac{1}{5}$ آن را ذرت و $\frac{1}{4}$ آن را سبزی کاشت. او چند متر مربع از

زمین خود را ذرت و سبزی کاشته است؟

$$90 \text{ متر مربع (۴)}$$

$$40 \text{ متر مربع (۳)}$$

$$50 \text{ متر مربع (۲)}$$

$$110 \text{ متر مربع (۱)}$$

۱۳- عددی سه رقمی، که یکان آن ثلث دهگان و رقم صدگان آن سه برابر رقم دهگان آن باشد، حاصل

ضرب ارقام یکان در دهگان در صدگان چند است؟

$$30 \text{ (۴)}$$

$$27 \text{ (۳)}$$

$$25 \text{ (۲)}$$

$$23 \text{ (۱)}$$

۱۴- در کدام گزینه کسرها از کوچک به بزرگ و از چپ به راست نوشته شده‌اند؟

$$\frac{3}{4}, \frac{2}{5}, \frac{1}{3} \text{ (۴)}$$

$$\frac{1}{3}, \frac{3}{4}, \frac{2}{5} \text{ (۳)}$$

$$\frac{3}{4}, \frac{1}{3}, \frac{2}{5} \text{ (۲)}$$

$$\frac{1}{3}, \frac{2}{5}, \frac{3}{4} \text{ (۱)}$$

۱۵- در اولین واگن بعد از لوکوموتیو ۱۰ مسافر و در هر واگن بعدی دو برابر واگن قبلی‌اش مسافر سوار

شده است. در واگن پنجم چند مسافر سوار هستند؟

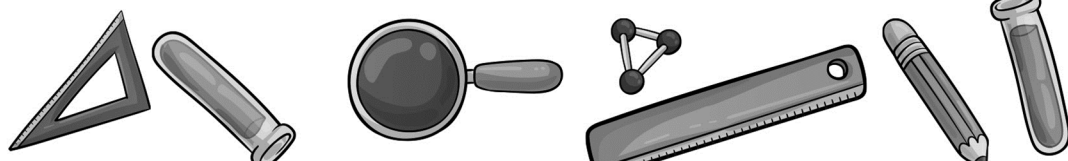


$$140 \text{ (۴)}$$

$$50 \text{ (۳)}$$

$$180 \text{ (۲)}$$

$$160 \text{ (۱)}$$



علوم

۱۶- در مقابل هر وسیله نام منبع انرژی آن نوشته شده است. کدام گزینه نادرست است؟

(۱) حرکت خودروها ← سوخت

(۲) خشک شدن لباس ← باد

(۳) آب گرم‌کن خورشیدی ← برق

(۴) پختن نیمرو ← سوخت

۱۷- در قدیم به جای چرخ گوشت‌های امروزی، چرخ گوشت‌های دستی وجود داشت. در این چرخ

گوشت‌ها انرژی تبدیل به انرژی می‌شد.

(۱) حرکتی - حرکتی

(۲) ماهیچه‌ای - حرکتی

(۳) حرکتی - ماهیچه‌ای

(۴) ماهیچه‌ای - ماهیچه‌ای

۱۸- در کدام دماسنج، مایع وجود ندارد؟

(۱) الکی

(۲) نواری

(۳) جیوه‌ای

(۴) پزشکی

۱۹- درنا می‌گوید: «گیاهان فقط در مقابل نور خورشید رشد می‌کنند.» برای اثبات درستی یا نادرستی

فرضیه‌ی او چه کار کنیم؟

(۱) گیاهانی را در جلوی نور خورشید و گیاهانی را در تاریکی پرورش دهیم.

(۲) گیاهان فقط با استفاده از نور خورشید غذاسازی می‌کنند و نیازی به آزمایش نداریم.

(۳) گیاهانی را در جایی بدون آب پرورش می‌دهیم.

(۴) گیاهانی را در جایی بدون اکسیژن پرورش می‌دهیم.

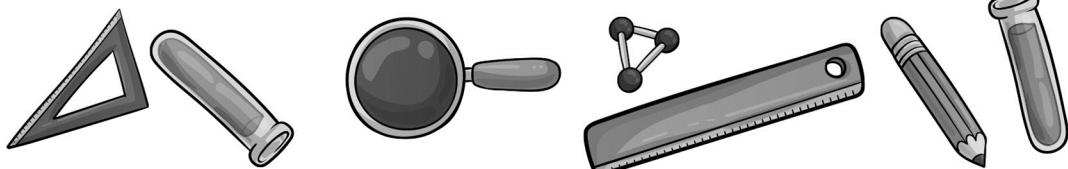
۲۰- از مهم‌ترین مخلوط‌ها در بدن ما می‌باشد.

(۱) اکسیژن

(۲) مواد غذایی

(۳) آب

(۴) خون



پایه چهارم دبستان

۲۱- اگر بخواهیم در مهمانی سالاد کاهو درست کنیم، چه موادی در هم حل می‌شوند؟

- | | |
|-------------------------------|--------------------------|
| (۱) روغن زیتون و برگ‌های کاهو | (۲) گوجه و کاهوی ریز شده |
| (۳) سرکه و سبزیجات خرد شده | (۴) نمک و آبلیمو برای سس |

۲۲- برای عایق‌بندی و جلوگیری از هدر رفتن گرما، سقف خانه‌ها را از کدام ماده نمی‌سازند؟

- | | | | |
|---------|--------------|-------------|---------------|
| (۱) چوب | (۲) پشم شیشه | (۳) پلاستیک | (۴) آلومینیوم |
|---------|--------------|-------------|---------------|

۲۳- هوا مخلوط و پودر نارگیل در آب مخلوط است.

- | | |
|--------------------------------|--------------------------------|
| (۱) گاز در مایع - مایع در جامد | (۲) گاز در گاز - جامد در مایع |
| (۳) گاز در گاز - جامد در گاز | (۴) مایع در گاز - جامد در مایع |

۲۴- تابستان امسال هوای تهران توسط ریزگردها آلوده شده بود. به نظر شما اگر دوباره این مشکل پیش

آید، برای تصفیه‌ی هوای ورودی منزلمان، چه کاری باید انجام دهیم؟

- | | |
|--|---|
| (۱) جلوی پنجره‌ها را توری فلزی بزنیم. | (۲) جلوی پنجره‌ها را پرده‌ی ضخیم بزنیم. |
| (۳) جلوی پنجره‌ها را توری پشه‌بند بزنیم. | (۴) جلوی پنجره‌ها را پلاستیک بزنیم. |

۲۵- درنا می‌خواهد لباس برنا را اتو بزند، به نظر شما کدام ساعت در شبانه روز برای اتو کردن مناسب نیست؟

- | | | | |
|---------------|----------------|-----------------------|----------------|
| (۱) ساعت ۸ شب | (۲) ساعت ۹ صبح | (۳) ساعت ۳ بعد از ظهر | (۴) ساعت ۱۲ شب |
|---------------|----------------|-----------------------|----------------|

