

* متن زیر را با دقت بخوانید و به سؤالات پاسخ دهید.

مردی در بازارچه‌ی شهر حجره‌ای داشت و پارچه می‌فروخت. شاگرد او پسر خوب و مؤدبی بود ولیکن کمی خجالتی بود. مرد تاجر همسری کدبانو داشت که دستپخت خوبی داشت و آش‌های خوش‌مزه‌ی او دهان هرکسی را آب می‌انداخت. روزی مرد بیمار شد و نتوانست به دکانش برود. شاگرد در دکان را باز کرده بود و جلوی آن را آب و جارو کرده بود ولی هرچه منتظر ماند از تاجر خبری نشد. قبل از ظهر به او خبر رسید که حال تاجر خوب نیست و باید دنبال دکتر برود. پسرک در دکان را بست و دنبال دکتر رفت. دکتر به منزل تاجر رفت و او را معاینه کرد و برایش دارو نوشت. پسر بیرون رفت و دارو را خرید و وقتی به خانه برگشت، دیگر ظهر شده بود. پسرک خواست دارو را بدهد و برود، ولی همسر تاجر خیلی اصرار کرد و او را برای ناهار به خانه آمد. همسر تاجر برای ناهار آش پخته بود سفره را انداخته و کاسه‌های آش را گذاشتند. تاجر برای شستن دست‌هایش به حیاط زیبای خانه رفت و همسرش به آشپزخانه بازگشت تا قاشق‌ها را بیاورد. پسرک خیلی خجالت می‌کشید و فکر کرد تا بهانه‌ای بیاورد و ناهار را آن‌جا نخورد. فکر کرد بهتر است بگوید دندان‌ش درد می‌کند. پسرک دستش را جلوی دهانش گذاشت و در آن هنگام تاجر به اتاق برگشت و تا او را دید، گفت: «دهانت سوخت؟ حالا چرا انقدر عجله کردی؟ صبر می‌کردی تا آش سرد شود آن وقت می‌خوردی!» زن تاجر که با قاشق‌ها از راه رسیده بود به تاجر گفت: «این چه حرفی است که می‌زنی؟ من که تازه قاشق‌ها را آورده‌ام. او که آش نخورده که دهانش بسوزد؟» داستان برگرفته شده از مثل‌ها و مثل‌ها،

۱ این داستان بیان‌کننده‌ی کدام ضرب‌المثل است؟

آش نخورده و دهان سوخته.

۲ دو جمله از داستان انتخاب کنید و نمودار آن را بکشید.

پسرک دستش را جلوی دهانش گذاشت.
فاعل مفعول فعل

مردی در بازارچه‌ی شهر حجره داشت.
فاعل مفعول فعل

۳ یک جمله‌ی خبری و یک جمله‌ی پرسشی را انتخاب کنید و بنویسید.

خبری: قبل از ظهر به او خبر رسید که حال تاجر خوب نیست.
پرسشی: این چه حرفی است که می‌زنی.

۴ چرا مرد تاجر فکر کرد پسرک آش نخورده است؟ چون دستش را جلوی دهانش گذاشته

عبارات مرتبط را به هم وصل کنید.

- اکسیژن را از شش ها به سلول می برد.
- لوله‌ی تنفسی به طول ۱۰ سانتی متر و غضروفی شکل
- در انسان هر دقیقه ۱۲ بار این عمل انجام می شود.
- دم و بازدم
- نای
- گلوبول قرمز

برچسب شکل مدار موازی و مدار متوالی را در جای خود قرار دهید.



با توجه به ۲ مدار بالا به سؤالات زیر پاسخ دهید.

در کدام مدار با افزودن لامپ ها، روشنایی آن ها کم تر نمی شود؟

مدار موازی چون در مدار موازی لامپ ها بیشتر میسوزند یا کمتر میسوزند و هر کدام در کدام مدار اگر یکی از لامپ ها بسوزد، بقیه‌ی لامپ ها خاموش می شوند؟

مدار متوالی

اسم سیاره ها را به ترتیب در جای خود بنویسید.

زهرتون - اورانوس - زحل - مشتری - مریخ - زمین - مریخ عطارد



درستی و نادرستی هر عبارت را مشخص کنید.

- الف) مهم ترین اندام دستگاه تنفسی شش ها هستند.
- ب) ورود هوا به دستگاه تنفسی را دم و خروج آن را بازدم می گویند.
- پ) وجود مو داخل بینی تأثیری در هوای ورودی به آن ندارد.
- ت) ورود هوا ابتدا به دهان و بینی به علت عدم ورود مستقیم هوای سرد به دستگاه تنفسی می باشد.
- ث) نایرک ها از کیسه های هوایی تشکیل شده اند.

فارسی

** دانش‌آموزان عزیزم، حکایت زیر را با دقت بخوانید.

دفتر فکرت بشوی، گفته سعدی بگوی دامن گوهر بیار، بر سر مجلس بیار

دو شاهزاده در مصر بودند، یکی علم اندوخت و دیگری مال اندوخت، عاقبت آن یکی علامه عصر گشت و این یکی سلطان مصر شد. پس از آن توانگر با چشم حقارت در فقیه نظر کرد و گفت: «من به سلطنت رسیدم و تو همچنان در مسکنت بماندی.» عالم گفت: «ای برادر، شکر نعمت حضرت باری تعالی بر من واجب است که میراث پیغمبران یافتم و تو میراث فرعون و هامون که در حدیث نبوی (ص) آمده: «العلماء مرثه الانبیاء»

من آن مورم که پایم بمالند نه زنبورم که از دستم بنالند

گلستان سعدی

کجا خود شکر این نعمت گزارم که زور مردم آزاری ندارم

۱ قافیه‌ها را در بیت‌های زیر مشخص کنید.

من آن مورم که پایم بمالند نه زنبورم که از دستم بنالند

کجا خود شکر این نعمت گزارم که زور مردم آزاری ندارم

۲ در حکایتی که خواندید یک جمله‌ی خبری و یک جمله‌ی عاطفی بنویسید.

خبری: مَکَالِیْئًا اَنْ لَیْسَ عَلَیْهِ عَصْرٌ کُفُیْتُ و اِیْنِ یَکُنِ لِسُلْطَانِ مِصْرَ نَسَبًا
عاطفی: اِیْ بِرَآءِ تَشْکُرِ نِعْمَتِ حَضْرَتِ بَارِی تَعَالٰی بِرِئِیْ وَاجِبِ اُسِّیْ کِه مِیْرَاثِ پِیْغَمْبِرَانِ رَا بِاَعْنَمِ

۳ عالم در پاسخ سلطان که به او گفته بود «من به سلطنت رسیدم و تو همچنان در مسکنت بماندی.» چه جوابی داد؟

ای برادر تشکر نعمت حضرت باری تعالی بر من واجب است که میراث پیغمبران را با نعمت فرعون

مطالعات اجتماعی

۱ با شروع طرح، یکی از اجناس مورد علاقه‌ی خود را در نظر گرفته و مبالغی را که در هر روز عیدی گرفتید در جدول وارد کنید و با یک برنامه‌ریزی دقیق برای خرید آن اقدام کنید. (جدول زیر می‌تواند شما را هدایت کند.)

| روز | درآمد یا پول توجیبی | هزینه (پولی که خرج می‌کنی) | پس‌انداز (پولی که ذخیره می‌کنی) |
|---------|---------------------|----------------------------|---------------------------------|
| فروردین | | | |
| فروردین | | | |
| فروردین | | | |
| فروردین | | | |
| فروردین | | | |
| فروردین | | | |
| فروردین | | | |
| فروردین | | | |
| فروردین | | | |

برچسب تبدیل‌های انرژی مربوط به هر تصویر را در جای خود قرار دهید.



شیمیایی به نورانی



الکتریکی به نورانی



الکتریکی به حرکتی



الکتریکی به صوتی

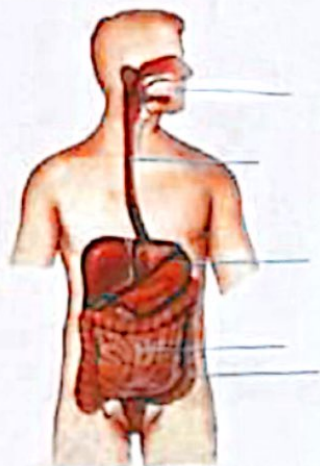


الکتریکی به گرمایی



حرکتی به گرمایی

نام اجزای مشخص شده در شکل را نوشته و وظیفه‌ی هر قسمت را بنویسید.



۱) نمده‌ی بزاقی آب دهان

۲) نای

۳) مده‌ی غذا در آن جا

۴) روده‌ی بزرگ

۵) روده‌ی کوچک