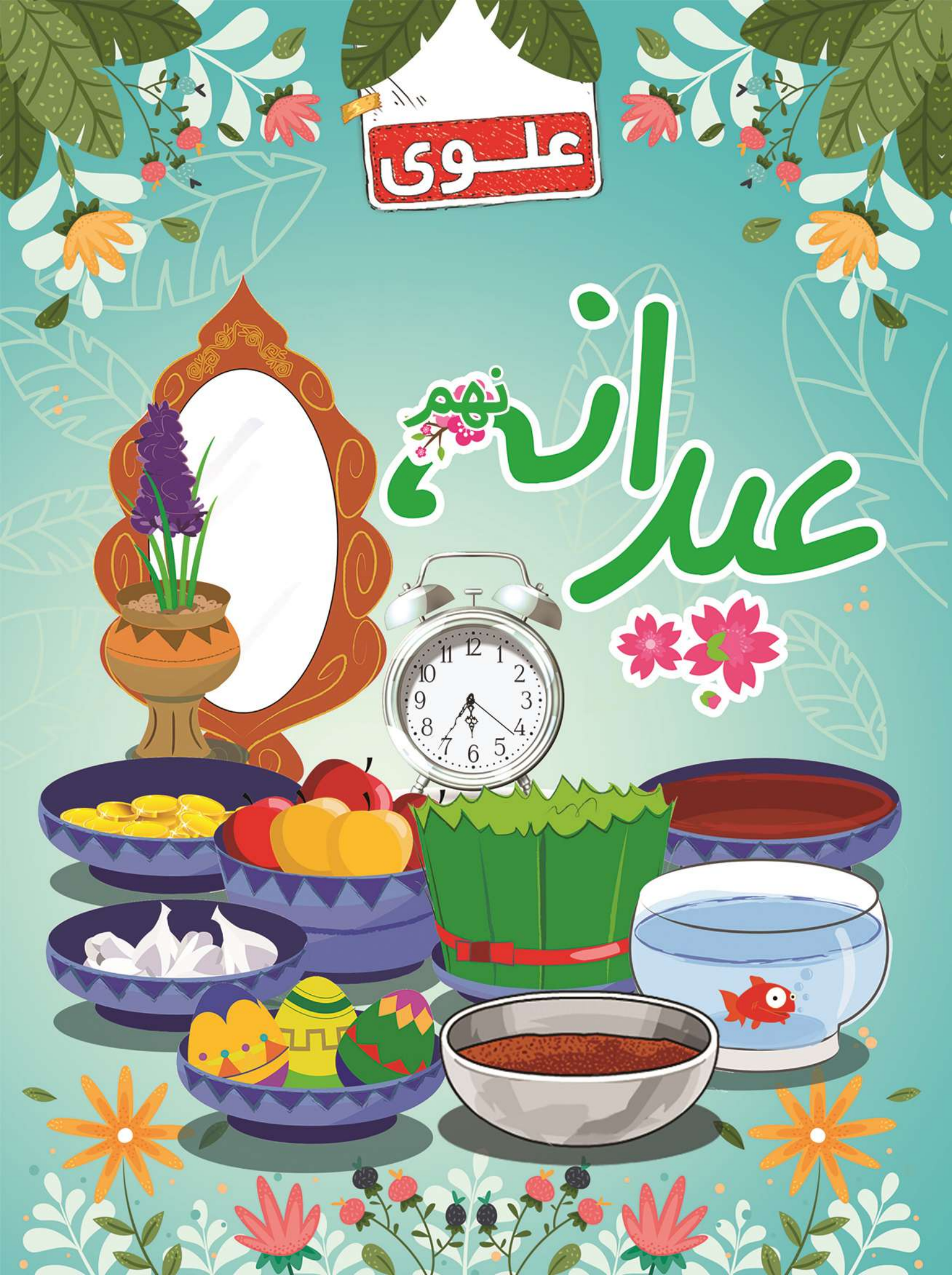




عیدانه نهم



عیدانه

علوی

گشت گرداگرد مهر تابناک، ایران زمین
نوروز آمد و شد شادی برون زندر کمین
ای تو یزدان، ای تو گرداننده‌ی مهر و سپهر
برترینش کن بر این زمان و این زمین

فرارسیدن سال نو همیشه نوید بخش افکار نو، کردار نو و تصمیم‌های نو برای آینده است. آینده‌ای که همه امید داریم بهتر از گذشته باشد. در این تولد دوباره‌ی طبیعت برای شما سلامتی، شادی، پیروزی و مهر و دوستی آرزو مندیم.



ریاضی

درست	نادرست
<input type="checkbox"/>	<input type="checkbox"/>
<input type="checkbox"/>	<input type="checkbox"/>
<input type="checkbox"/>	<input type="checkbox"/>
<input type="checkbox"/>	<input type="checkbox"/>

۱- درستی یا نادرستی عبارات داده شده را مشخص کنید.
 الف) در هر متوازی الاضلاع زاویه‌های مجاور برابرند.
 ب) مجموع زاویه‌های خارجی هر مثلث 180° درجه می‌باشد.
 پ) دوزنقه تنها چهار ضلعی است که دو ضلع موازی دارد.
 ت) دو زاویه تند در مثلث قائم الزاویه متساوی الساقین، متمم یکدیگرند.
 ۲- گزینه مناسب را انتخاب کنید.

الف) کدام عبارت نادرست است؟

- ۱) در لوزی اضلاع برابرند.
- ۲) در مربع قطرها عمود منصف یکدیگرند.
- ۳) در لوزی قطرها برابر و عمود منصف یکدیگرند.
- ۴) در مستطیل، قطرها برابرند.

ب) در مثلث قائم الزاویه محل تقاطع کدام یک از موارد داده شده روی راس قائمه است؟

- ۱) میانه‌ها
- ۲) ارتفاع‌ها
- ۳) نیمسازها
- ۴) عمود منصف‌ها

پ) اگر در مثلث متساوی الساقین ABC ، میانه AM رسم شود، مثلث‌های ABM ، ACM در چه حالتی هم‌نهشت می‌باشند؟

- ۱) سه ضلع
- ۲) وتر و یک ضلع
- ۳) دو ضلع و زاویه بین
- ۴) گزینه «۱» و «۳»

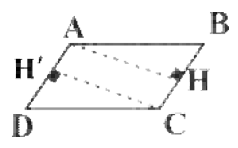
ت) کدام گزینه مثال نقض برای استدلال داده شده است؟ «چهار ضلعی $ABCD$ چهار ضلع برابر دارد $\leftarrow ABCD$ مربع است.»

- ۱) لوزی
- ۲) دوزنقه
- ۳) مربع
- ۴) مستطیل

۳- جاهای خالی را با عبارت مناسب پر کنید.

- الف) مجموع زاویه‌های داخلی یک پنج ضلعی منتظم درجه است.
- ب) با پیدا کردن یک مثال نقض می‌توان نشان داد که یک حکم است.
- پ) دلیل آوردن و استفاده از دانسته‌های قبلی، برای معلوم شدن موضوعی که در ابتدا مجهول بوده نام دارد.
- ت) متوازی الاضلاعی که دو قطر برابر داشته باشد است.
- ث) در هر مثلث مجموع دو ضلع همواره از ضلع سوم است.
- ج) در هر مثلث اندازه هر زاویه خارجی برابر است با

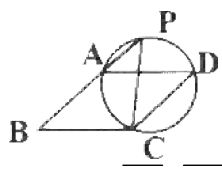
۴- چهار ضلعی $ABCD$ متوازی الاضلاع است. چرا مثلث‌های ABH ، DCH' هم‌نهشتند؟



۵- در مسئله داده شده فرض و حکم را معلوم کنید.

«اگر در چهار ضلعی $ABCD$ زوایای مجاور مکمل باشند، آن چهار ضلعی متوازی الاضلاع است.»

۶- در شکل داده شده چهار ضلعی $ABCD$ متوازی الاضلاع است. نشان دهید: $\overline{CP} = \overline{CB}$



۷- نشان دهید در دایره‌ای که دو وتر برابر داشته باشد، کمان‌های نظیر آن دو وتر نیز مساویند. فرض: وترهای AB ، CD برابرند.

۸- در دو مربع نسبت تشابه آن‌ها $\frac{3}{5}$ است. اگر ضلع مربع بزرگ تر 30° باشد، ضلع مربع کوچک تر چقدر است؟

۹- مثلث ABC به ضلع‌های ۴، ۵ و ۳ با مثلث DEF به ضلع‌های ۱۲، $12+x$ و $12-x$ متشابه است. مقدار x را بیابید. ($x > 0$)

۱- اگر پاره‌خط‌های \overline{AB} و \overline{CD} دو قطر دایره باشند، ثابت کنید: $AC = BD$

فعالیت نروزی

دانش‌آموزان عزیز درباره رسوم نروزی در تاجیکستان مقاله‌ای تهیه کنید و بنویسید.

عید نروزی در تانزانیا

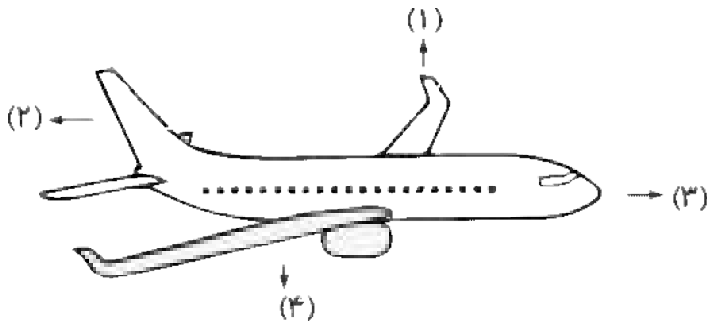
در بین تمام کشورهای آسیایی که نروزی را جشن می‌گیرند شاید تانزانیا کمتر از همه شناخته شده باشد. حدود هزار سال پیش گروهی از ایرانیان شیراز به جزیره زنگبار در ساحل تانزانیا مهاجرت کردند. که این مهاجرت با افزایش روابط از طریق خلیج فارس افزایش یافت. شیرازی‌ها که با زنگبار رفتند جشن نروزی را هم همراه خود به آنجا بردند. با گذشت زمان این جشن با نام موکا کوگوا (Mwaka Kogwa) پذیرفته شد و مانند تعطیلات کریسمس، جشن نروزی هم با سنت‌های خاص خود جشن گرفته می‌شود.

مشهورترین سنت موکا کوگوا در روستای Makunduchi برگزار می‌شود. در آنجا، مردان از ساقه موز برای دعوایی نمادین جهت از بین بردن نارضایتی‌های سال گذشته استفاده می‌کنند. در همین حال زنان در مزارع اطراف روستا آواز می‌خوانند. در این جشن همه غذاهای متنوع می‌پزند و به هر مهمانی که از اطراف خانه هایشان عبور می‌کنند غذا می‌دهند. چون این اعتقاد وجود دارد که گذراندن این جشن بدون مهمان، بدشانسی به همراه دارد. مانند تمام جشن‌های نروزی در موکا کوگوا مردم آتش برپا می‌کنند و به رقص و آواز می‌پردازند.





۱۱- با توجه به شکل، هر یک از نیروهای وارد بر هواپیمای در حال حرکت که در ستون سمت راست نوشته شده را به شماره مربوط به آن در ستون سمت چپ وصل کنید.



- الف) مقاومت هوا • (۱) ۱
- ب) پیشران • (۲) ۲
- پ) بالابری • (۳) ۳
- ت) وزن • (۴) ۴

۱۲- درستی یا نادرستی جملات زیر را مشخص کنید.

درست نادرست

الف) اگر برآیند نیروهای وارد بر جسم صفر باشد، نیروهای وارد بر جسم متوازنند.

ب) هر گاه بر جسم نیروی خالصی وارد شود، جسم تحت تاثیر آن نیرو شتاب می‌گیرد که این شتاب، نسبت عکس با نیروی وارد بر جسم دارد و در همان جهت نیرو است و با جرم جسم، نسبت وارون دارد.

پ) زمانی که متحرک در امتداد خط راست حرکت کند و جهت حرکت خود را نیز تغییر ندهد، مسافت طی شده و جابه‌جایی آن با هم برابرند.

۱۳- گزینه‌ی درست را انتخاب کنید.

الف) اگر تندی متوسط یک شاتل فضایی ۱۰۰۰۰ متر بر ثانیه باشد، تندی آن چند کیلومتر بر ساعت است؟

- (۱) ۱۰ (۲) ۱۰۰۰۰ (۳) ۳۶۰۰۰ (۴) ۳۶۰۰

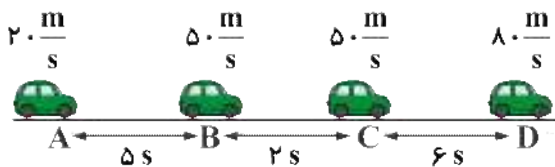
ب) سرعت متوسط خودرویی ۳۰ متر بر ثانیه است. این خودرو در مدت ۷ ثانیه چقدر جابه‌جا می‌شود؟

- (۱) ۴/۲۸ متر (۲) ۱۲۰ متر (۳) ۲۸۰ متر (۴) ۲۱۰ متر

پ) متحرکی با تندی ۵۰ متر بر ثانیه مسیری به طول ۲۲۰۰ متر را می‌پیماید، متحرک این مسیر را در چه مدت زمانی طی می‌کند؟

- (۱) ۰/۴۴ ثانیه (۲) ۲ دقیقه (۳) ۴۴ ثانیه (۴) ۰/۰۲ ثانیه

ت) خودروی داده شده در حال حرکت است. در کدام بازه زمانی، شتاب این خودرو صفر است؟



(۱) بازه زمانی A تا B

(۲) بازه زمانی B تا C

(۳) بازه زمانی C تا D

(۴) در تمام بازه‌ها شتاب خودرو صفر است.

۱۴- جاهای خالی را با کلمه‌های مناسب کامل کنید.

الف) مسافت و جابه‌جایی هر دو از جنس هستند.

ب) یک متحرک ۴ کیلوگرمی با شتاب ۲/۴ نیوتون بر کیلوگرم حرکت می‌کند. نیروی خالص وارد بر متحرک برابر نیوتون است.

پ) زمین در هر ثانیه مسافتی برابر کیلومتر را دور خورشید می‌پیماید.

ت) به تندی خودرو یا هر متحرک در هر لحظه، گفته می‌شود.

۱۵- به پرسش‌های داده شده پاسخ کوتاه دهید.

الف) دو نمونه از اثرات نیرو بر جسم را نام ببرید.

ب) اگر بخواهیم جسمی را به حرکت درآوریم یا سرعت آن را تغییر دهیم، چه کاری باید انجام دهیم؟

پ) اگر متحرکی روی مسیری غیرمستقیم با تندی ثابت حرکت کند، آن حرکت را چه می‌نامند؟

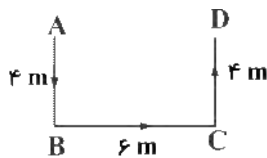
ت) دانشمند سرشناس ایتالیایی که نزدیک ۵۰۰ سال پیش به کمک آزمایش به بررسی و مطالعه‌ی چگونگی حرکت اجسام پرداخت چه نام داشت؟

۱۶- در متن داده شده تندی لحظه‌ای بیان شده یا سرعت لحظه‌ای؟ چرا؟

«خودرویی هم اکنون با تندی ۷۰ کیلومتر بر ساعت به طرف شمال در حال حرکت است.»

۱۷- الف) مسافت و جابه‌جایی را در شکل داده شده به دست آورید.

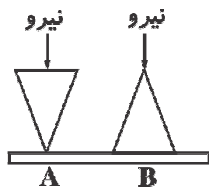
ب) جابه‌جایی متحرک را روی شکل مشخص کنید.



۱۸- با توجه به شکل داده شده به پرسش‌ها پاسخ دهید.

الف) کدام جسم فشار بیشتری به سطح وارد می‌کند؟

ب) دلیل انتخاب خود را بنویسید.



۱۹- به پرسش‌های داده شده پاسخ کوتاه دهید.

مشخص کنید هر یک از موارد زیر سبب «افزایش فشار» یا «کاهش فشار» می‌شود:

الف) وجود تعدادی گل میخ در ته کفش بازیکن فوتبال

ب) استفاده از واشر برای اتصال قطعه‌های چوبی در بین پیچ و مهره

پ) استفاده از چوب اسکی برای حرکت روی برف

۲۰- فعالیت انجام شده در هر یک از موارد زیر سبب افزایش نیروی اصطکاک یا کاهش آن می‌شود؟

الف) استفاده از زنجیر چرخ در روزهای برفی برای حرکت خودرو در جاده

ب) استفاده از روغن در لولای در



فارسی

۲۱- معنی و مفهوم بیت‌ها و عبارت‌های داده شده را به نثر روان بنویسید.
 (الف) به بینندگان آفریننده را / نیننی مرنجان دو بیننده را
 (ب) آفرینش همه تنبیه خداوند دل است / دل ندارد که ندارد به خداوند اقرار
 (پ) در حبس و خلوت، تا وارهم به مرگ / یا پر بر آورم، بهر پریدنی
 (ت) می‌گوید: «معرفت این است که من در آنم. گرد خویش می‌گردم و پیوسته در خود سفر می‌کنم. تا هر چه نباید، از خود دور گردانم!»
 (ث) در زمین نگاه کن و به آن دقت کن که چگونه بساط تو ساخته است و جوانب وی فراخ گسترانیده و از زیر سنگ‌های سخت، آب‌های لطیف روان کرده، تا بر زمین می‌رود و به تدریج بیرون می‌آید.

۲۲- معنای واژه‌های مشخص شده را بنویسید.
 (الف) خداوند کیوان و گردان سپهر / فروزنده‌ی ماه و ناهید و مهر
 (ب) عقل حیران شود از خوشه‌ی زرین عنب / فهم عاجز شود از حقه‌ی یاقوت انار
 (پ) در فکر رستتم - پاسخ بداد کرم / خلوت نشسته‌ام زین روی، منحنی
 (ت) چون میغ و باران و برف و تگرگ و رعد و برق و قوس قزح و علامات‌ی که در هوا پدید آید.

نادرست	درست
<input type="checkbox"/>	<input type="checkbox"/>
<input type="checkbox"/>	<input type="checkbox"/>
<input type="checkbox"/>	<input type="checkbox"/>
<input type="checkbox"/>	<input type="checkbox"/>

۲۳- درستی یا نادرستی هر عبارت را مشخص کنید.
 (الف) قالب شعری شاهنامه‌ی فردوسی مثنوی است.

(ب) انعام به معنی چارپایان و انعام به معنی بخشش است.
 (پ) هر، همه، هیچ و فلان صفت تعجبی هستند.

(ت) مترادف شنونده، مستمع است.

۲۴- در عبارت‌های زیر هسته و وابسته‌ها را مشخص کنید.

(الف) دو بیننده

(ب) سنگِ سخت

(پ) این همه آیات

(ت) کدام چشمه‌ی نورانی؟

۲۵- برای هر کدام از واژه‌های زیر، یک هم‌خانواده بنویسید.

(الف) عجب:

(ب) جهالت:

(پ) صنع:

(ت) مثل:

۲۶- آرایه‌های ادبی بیت و عبارت زیر را بنویسید.
 (الف) حافظا، در کنج فقر و خلوت شب‌های تار / تا بُودِ وردتِ دعا و درس قرآن، غم مخور
 (ب) بدین طریق در زندان خاموشی من شکسته شد.



۲۷- از مصدر «خواندن»، فعل‌های خواسته شده را بنویسید.

مضارع اخباری (اول شخص مفرد)	مضارع التزامی (سوم شخص جمع)	مضارع مستمر (دوم شخص جمع)

۲۸- جاهای خالی را با انتخاب کلمه‌ی مناسب کامل کنید.

الف) یار بد بُود از مار بد (بد - بدتر - بدترین)

ب) «اخلاق ناصری» اثر است. (عنصرالمعالی کیکاووس - خواجه نصیرالدین توسی)

پ) پرآوازه‌ترین سروده‌ی فردوسی است. (شاهنامه - کلیله و دمنه)

۲۹- پاسخ هر قسمت را بنویسید.

الف) ویژگی‌های مشترک آینه و دوست را بیان کنید.

ب) به نظر شما چرا سعدی در ابیات زیر پسر نوح را با اصحاب کهف مقایسه کرده است؟

پسر نوح با بدان بنشست / خاندان نبوتش گم شد

سگ اصحاب کهف روزی چند / پی نیکان گرفت و مردم شد

۳۰- جدول زیر را کامل کنید.

مصدر	شخص و شمار	زمان	فعل
خوردن	داشتند می‌خوردند
.....	دوم شخص جمع	اگر پیرسید



یکی از رسوم خاص نوروزی را که مربوط به شهر شیراز است را نام برده و کمی درباره آن توضیح دهید.

معما و چیستان

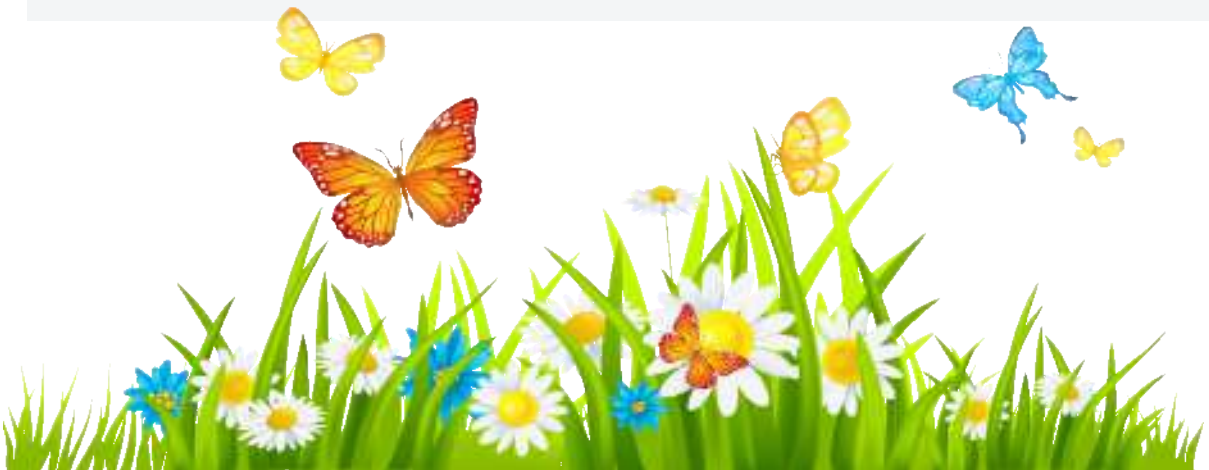
آن چیست که به شیشه می خورد ولی آن را نمی شکند ولی به دیوار که می خورد خودش می شکند؟

بر چهره گل نسیم نوروز خوش است

بر طرف چمن روی دل افروز خوش است

از دی که گذشت هرچه گویی خوش نیست

خوش باش و مگو ز دی که امروز خوش است





عربی

۳۱- عبارات مرتبط از دو ستون را به یکدیگر وصل کنید. (در ستون سمت چپ یک مورد اضافی است).

- | | |
|----------------------|--|
| • (الف) الغرَابُ | • (۱) مَكَانٌ لِأَكْلِ الْفَطُورِ وَ الْغَدَاءِ وَ الْعِشَاءِ. |
| • (ب) الْمَطْعَمُ | • (۲) مَكَانٌ مَجْهَازٌ لِفَحْصِ الْمَرَضِيِّ. |
| • (ج) الْأَدَبُ | • (۳) أَوْرَاقٌ فِيهِ أَخْبَارٌ وَ مَعْلُومَاتٌ أُخْرَى. |
| • (د) الْمُسْتَشْفَى | • (۴) خَيْرٌ مِنْ ذَهَبِ الْمَرْءِ. |
| | • (۵) طَائِرٌ أَسْوَدٌ اللَّوْنِ. |

۳۲- درستی و نادرستی مفهوم جملات داده شده را مشخص کنید.

نادرست	درست	
<input type="checkbox"/>	<input type="checkbox"/>	(الف) الرَّصِيفُ جَانِبٌ مِنَ الشَّارِعِ لِمُرُورِ النَّاسِ.
<input type="checkbox"/>	<input type="checkbox"/>	(ب) الْبُكَاءُ جَرِيانُ الدَّمِ.
<input type="checkbox"/>	<input type="checkbox"/>	(ج) الْمَسَاءُ وَقْتُ نِهَایَةِ النَّهَارِ.
<input type="checkbox"/>	<input type="checkbox"/>	(د) الْغَابَةُ أَرْضٌ وَاسِعَةٌ فِيهَا أَشْجَارٌ كَثِيرَةٌ.

۳۳- ترجمه‌های ناقص را کامل کنید.

- (الف) عِنْدَمَا شَاهَدْتُهٔ نَادَيْتُهُ: وَقْتِي كِهْ اَوْ رَا دِيدِمْ اَوْ رَا
- (ب) يَدْرُسُ فِيهِ الْحُكَمَاءُ: دَرِ اَنْ، حَكِيْمَانِ

۳۴- در جمله‌های داده شده نوع فعل‌ها را از نظر زمان مشخص کنید.

(الف) كَمْ يَوْمًا تَبْقَوْنَ فِي الْعِرَاقِ؟

(ب) هُنَّ يَقْدِرْنَ.

(ج) تَكَلَّمْ مَعَهُ وَ سَأَلَهُ.

۳۵- جدول زیر را با استفاده از کلمات داده شده کامل کنید. (دو کلمه اضافی است).

«رياضيون - أوراق - يَنْتَشِرُ - آمَنَ - الْجَائِيْنَ - يَشْتَعِلُ»

اسم بر وزن أفعال	اسم مثنى	فعل ماضى	ریشه (ن ش ر)
(الف)	(ب)	(ج)	(د)

۳۶- مترادف و متضادها را از میان کلمات داده شده پیدا کرده و در جای مناسب بنویسید.

«نهار - رَحِيصَة - تالي - غَالِيَة - يَوْم»

(ب) ≠

الف) =

۳۷- جمله‌های داده شده را ترجمه کنید.

الف) فَقَصَدَ الْعُبُورَ مِنْ غَيْرِ مَمَرٍ الْمَشَاةِ

ب) أَيُّ جِهَةٍ بِلَا اِزْدِحَامٍ؟

ج) فَاسْمُ إِلَهِي زَادَ سُرُورِي.

د) مَنْ زَارَنَا فِي مَمَاتِنَا فَكَأَنَّهَا زَارَنَا فِي حَيَاتِنَا.

۳۸- به پرسش‌های زیر با توجه به تصویر، پاسخ کوتاه بدهید.



ب) مَا اسْمُ أَكْبَرِ حَيَّوَانٍ جَاءَ ذِكْرُهُ فِي الْقُرْآنِ؟

۳۹- کلمه مناسب برای پر کردن جای خالی از میان کلمات داده شده را انتخاب کنید و در نقطه چین بنویسید.

«مَمَاة - قُبْح - طَالِب»

ب) تَلْمِيذٌ =

الف) حَيَاةٌ ≠

۴۰- ترجمه فعل‌هایی را که زیر آن‌ها خط کشیده، در جاهای خالی بنویسید.

الف) إِذَا سَأَلْتَكَ عِبَادِي

ب) لَا يَشْكُرُ اللَّهُ مَنْ لَا يَشْكُرُ النَّاسَ

ج) اِرْكَبُوا تِلْكَ السِّيَّارَاتِ

د) حَاوَلْتِ الْعَزَالَةَ الْخُرُوجَ مَرَّةً أُخْرَى

برآمد باد صبح و بوی نوروز

به کام دوستان و بخت پیروز

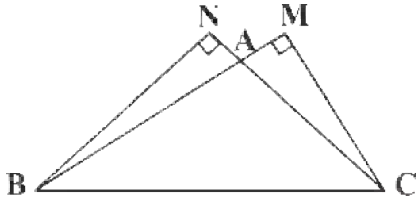
مبارک بادت این سال و همه سال

همایون بادت این روز و همه روز





۴۱- در شکل داده شده $\triangle ABC$ متساوی الساقین است. چرا دو مثلث $\triangle MAC$ و $\triangle NBA$ هم‌نهشت هستند؟



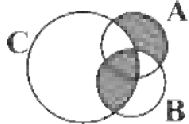
۴۲- مثلثی به اضلاع ۴، ۵ و ۶ به ترتیب با مثلثی به اضلاع x ، $2/5$ و ۳ متشابه است. محیط مثلث دوم چقدر است؟

۴۳- معادله خطی را بنویسید که از نقطه $\begin{bmatrix} 0 \\ -3 \end{bmatrix}$ بگذرد و موازی خط $y + x = 5$ باشد.

۴۴- خط $y = \frac{2}{3}x$ را رسم کنید.

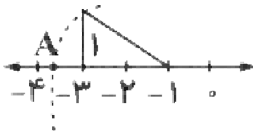
۴۵- اگر شیب خط گذرنده از دو نقطه $\begin{bmatrix} a+1 \\ 4 \end{bmatrix}$ و $\begin{bmatrix} 3 \\ a-1 \end{bmatrix}$ برابر $\frac{2}{3}$ باشد، مقدار a را به دست آورید.

۴۶- اگر A مجموعه اعداد اول یک رقمی، B مجموعه اعداد یک رقمی فرد طبیعی و $C = \{x | x \in \mathbb{Z}, -1 < x \leq 7\}$ باشد، در قسمت



سایه زده شده چند عضو وجود دارد؟

۴۷- در شکل داده شده، عدد متناظر با نقطه A کدام است؟



۴۸- اگر A مجموعه اعداد طبیعی یک رقمی و $B = \{n | n = 3k, k \in A\}$ آن‌گاه مجموعه $A \cap B$ را به دست آورید.

۴۹- در یک کلاس ۴۰ نفره، ۱۴ نفر علاقمند به تحصیل در رشته موسیقی، ۲۰ نفر علاقمند به تحصیل در رشته نقاشی هستند و ۱۰ نفر

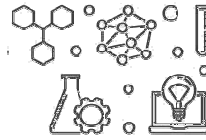
از این کلاس به هیچکدام از این دو رشته علاقه ندارند.

(الف) چند نفر به هر دو رشته علاقه دارند؟

(ب) چند نفر فقط به یک رشته علاقه دارند؟

۵۰- مجموعه $A = \{\frac{1}{2}, \frac{2}{3}, \frac{3}{4}, \frac{4}{5}, \frac{5}{6}\}$ را با نمادهای ریاضی بنویسید.

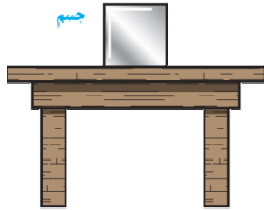




۵۱- با توجه به مفهوم فشار چرا گرفتن پونز بین دو انگشت دست و فشردن آن می‌تواند سبب آسیب رساندن به یکی از انگشت‌ها شود؟



۵۲- با توجه به شکل داده شده، جعبه‌ای به وزن ۶۰۰ گرم روی میز قرار گرفته است.



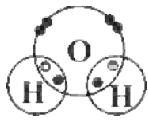
الف) وزن جعبه و نیروی عمودی سطح چند نیوتون است؟

(نوشتن فرمول و انجام محاسبات الزامی است.)

ب) روی شکل جهت نیروی وزن و نیروی عمودی سطح که به جعبه وارد

می‌شود را با پیکان رسم و نام‌گذاری کنید.

۵۳- شکل داده شده مولکول آب (H_2O) را نشان می‌دهد.



الف) در این مولکول، چه نوع پیوندی بین اتم‌های اکسیژن و هیدروژن وجود دارد؟

ب) در مدار آخر اتم اکسیژن قبل از تشکیل مولکول آب، چند الکترون وجود دارد؟

پ) در مدار آخر اتم هیدروژن در مولکول آب، چند الکترون وجود دارد؟

۵۴- برای هر کدام از موارد داده شده یک کاربرد بنویسید.

کاربرد	ماده
	آمونیاک
	اتانول

۵۵- چرا در دریاچه‌هایی مانند دریاچه‌ی ارومیه که آب بسیار شوری دارند، می‌توان به راحتی شناور ماند؟ (توضیح دهید)

۵۶- الف) با استفاده از فرمول ساختاری، ترکیبی با دو اتم کربن و چهار اتم هیدروژن بسازید.

ب) فرمول مولکولی این ترکیب را بنویسید.

پ) در این ترکیب مولکولی، هر یک از اتم‌های کربن در چند پیوند شرکت کرده اند؟

۵۷- از واکنش فلز منیزیم با گاز اکسیژن، منیزیم اکسید به دست می‌آید. با توجه به نمادهای شیمیایی ${}_{12}Mg$ و ${}_{8}O$ به پرسش‌های

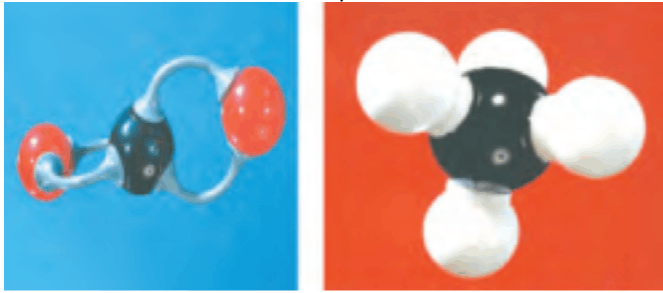
داده شده پاسخ دهید.

الف) آرایش الکترونی این دو اتم را رسم کنید.

ب) کدام یک با از دست دادن الکترون به ذره‌ای با مدار ۸ الکترونی تبدیل می‌شود؟

پ) کدام یک با گرفتن الکترون به ذره‌ای با مدار ۸ الکترونی تبدیل می‌شوند؟

۵۸- شکل‌های زیر مربوط به نمایش مولکول‌های دو ماده با استفاده از مدل گلوله و میله است. نام این دو مولکول را بنویسید.



(الف)

(ب)

۵۹- به پرسش‌های زیر پاسخ کوتاه دهید.

الف) با توجه به قانون پایستگی جرم به جای علامت (?) چه عددی باید قرار داد؟

سدیم کلرید → کلر + سدیم

$۷/۷+? \rightarrow ۱۹/۶$

ب) چرا تخم‌مرغ سالم در محلول آب نمک غوطه‌ور می‌شود؟

پ) در مولکول اکسیژن، اتم‌های اکسیژن با چند پیوند اشتراکی به هم متصل شده‌اند؟

۶۰- به پرسش‌های زیر پاسخ دهید.

الف) مدل اتمی بور را برای عنصر (X) رسم کنید.

ب) این عنصر تمایل دارد به آنیون تبدیل شود یا کاتیون؟ چرا؟

باران زده و هوای فروردین است

موسیقی باغ بانگ بلدرچین است

پلکی بگشا و باز کن پنجره را

هر صبح بهار با تو عطرآگین است



با مطالعه و تحقیق در اینترنت و یا پرسش از بزرگ‌ترها درباره‌ی مناسبت‌های فروردین اطلاعاتی جمع‌آوری کنید و درباره آن توضیح دهید.

«روز جهانی تئاتر»



در سال ۱۹۶۲ میلادی برای نخستین بار انستیتوی جهانی تئاتر (آی تی آی) در 'هلسینکی' فنلاند طرحی را برای بزرگداشت روز جهانی تئاتر ارائه داد. این طرح در نهمین کنگره جهانی (آی تی آی) در شهر 'وین' پایتخت اتریش با پیشنهاد 'آروی کی وی ما' (Arvi Kivimaa) رئیس آن زمان (آی تی آی) به صورت رسمی مورد پذیرش تمامی اعضای این انستیتوی جهانی قرار گرفت و به عنوان یک طرح سالیانه و جهانی به تصویب رسید. از آن تاریخ تا به امروز، همه ساله در تاریخ بیست و هفتم مارس میلادی برابر با هفتم فروردین ماه هجری شمسی، مراکز ملی انستیتوی جهانی تئاتر (آی تی آی) که متشکل از بیش از ۱۰۰ عضو هستند با برگزاری مراسم مختلفی، این روز را گرامی می‌دارند و متناسب با داشته‌های آیینی و نمایشی خود جشن‌هایی را برای معرفی و دعوت مخاطبان به دیدن نمایش‌های صحنه‌ای و میدانی برگزار می‌کنند. انستیتو جهانی تئاتر (آی تی آی) برای نخستین بار در سال ۱۹۴۸ از سوی سازمان آموزشی، علمی و فرهنگی سازمان ملل متحد (یونسکو) و با حضور تنی چند از فعالان، صاحب‌نظران و کارشناسان هنر نمایش جهان تاسیس شد.



- ۶۱- با توجه به بیت زیر به سوالات پاسخ دهید.
- «چو ایران نباشد تن من مباد / بدین بوم و بر زنده یک تن مباد»
- الف) نهاد در مصراع دوم چیست؟
- ب) در بیت یک جناس بیابید.
- پ) نقش واژه «زنده» و «ایران» را در بیت مشخص کنید.
- ۶۲- برای هر یک از ابیات زیر دو آرایه ادبی بنویسید.
- الف) چشم او در چشم دشمن بود / دست او در دست نارنجک
- ب) همگی از چهار سوی ایران چون آذری، بلوچ، ترک، عرب، فارس و ... ایستاده‌اند و فریاد برآورده‌اند.
- ۶۳- منظور از عبارات زیر چیست؟
- الف) آن طرف، نصف جهان با تانک‌های آتشین در راه:
- ب) شمع وجودش به خاموشی می‌گرایید:
- ۶۴- ابیات و عبارات زیر را معنی کنید.
- الف) دشمن دانا که غم جان بود / بهتر از آن دوست که نادان بود
- ب) به آسمان، ستاره‌های نقره‌فام و ماه که چون ظرفی سیمگون می‌درخشد می‌نگرم.
- پ) کودک ما بغض خود را خورد / چشم در چشمان دشمن کرد / ناگهان تکبیر پر وا کرد
- ت) زندگانی‌ات دراز باد! نه مرد به عمل، بزرگ و شریف گردد، بلکه عمل به مرد بزرگ و شریف گردد.
- ۶۵- به سوالات زیر پاسخ کوتاه دهید.
- الف) در مصراع «شو خطر کن ز کام شیر بجوی» فعل اسنادی داریم؟ چرا؟
- ب) در عبارت «اگر خواهی می‌توانی در درجه مورچه قانع کم انتظار بمانی» هسته کدام است؟
- پ) مفعول در مصراع «سعدیا راست روان گوی سعادت بردند» کدام است؟
- ت) در مصراع «کنام پلنگان و شیران شود» منظور شاعر از «پلنگان و شیران» چه کسانی است؟
- ث) نام اصلی نیما یوشیج چه بود و یکی از آثار او را نام ببرید.
- ۶۶- واژه «موفق» را در دو جمله مختلف به گونه‌ای به کار ببرید که یکبار صفت تفضیلی و بار دیگر صفت عالی باشد.
- الف)
- ب)
- ۶۷- به نظر شما چرا میهن را به مادر تشبیه می‌کنند؟ (ذکر ۲ مورد کافی است)
- ۶۸- ابیات و عبارات زیر را به نثر روان معنا کنید.
- الف) مار بد جانی ستاند از سلیم / یار بد آرد سوی نار مقیم
- ب) نعمتت بار خدایا ز عدد بیرون است / شکر انعام تو هرگز نکند شکر گزار
- پ) جهد کن که اگر چه اصیل و گوهری باشی، گوهر تن نیز داری که گوهر تن از گوهر اصل بهتر بود.
- ت) ایران با همه فراخنای فرهنگی و گسترده‌گی جغرافیایی و رنگارنگی لهجه‌ها به گلستانی می‌ماند.

۶۹- آرایه‌های ادبی ایات و عبارت زیر را بنویسید.

الف) کوه و دریا و درختان همه در تسبیح‌اند / نه همه مستمعی فهم کنند این اسرار (دو مورد)

ب) تا چند منزوی در کنج خلوتی؟ / در بسته تا به کی، در محبسِ تنی؟ (یک مورد)

پ) در وقت بهار بنگر و تفکر کن که زمین، چگونه زنده شود و چون دیبای هفت رنگ گردد، بلکه هزار رنگ شود. (یک مورد)

۷۰- در عبارت «دوستی با دیگران یکی از مهم‌ترین نیازهای ضروری انسان است.»

الف) هسته کدام است؟

ب) آیا در این عبارت صفت سنجشی به کار رفته است؟ توضیح دهید.

پ) یک وابسته پسین در عبارت بیابید و نوع آن را مشخص کنید.





عربی

۷۱- فعل ماضی برای جاهای خالی زیر را انتخاب کنید.

- (الف) یا زَمیلی، ما بِکَ؟ ماذا؟
 حَدَّثَ حَدَّثْنَا
 وَصَلْتُمْ وَصَلْنَا

۷۲- فعل مضارع مناسب برای جاهای خالی را انتخاب کنید.

- (الف) اللَّهُ الَّذِينَ آمَنُوا مِنْكُمْ.
 يَرْفَعُ نَرَفَعُ
 تَنْصُرِينَ يَنْصُرُونَ

۷۳- فعل امر مناسب برای جاهای خالی زیر را انتخاب کنید.

- (الف) رَبَّنَا نَا عَلَى الْقَوْمِ الْكَافِرِينَ.
 أَنْصُرُ أَنْصُرِي
 أَخْرُجُ أَخْرِجِي
 اغْسِلُوا اغْسِلَا
 اِحْمِلْنَ اِحْمِلَا
 اسْجُدُوا اسْجُدْ
 انظُرْنَ انظُرِي

۷۴- فعل نهی مناسب را برای جاهای خالی انتخاب کنید.

- (الف) اُسْكُنِي يَا طِفْلَهُ و
 لا تَصْرُخْ لا تَصْرُخِي
 لا تَجْعَلِي لا تَجْعَلْ
 لا تَحْزَنْ لا تَحْزَنِي
 لا تَجْعَلْ لا تَجْعَلِي

۷۵- گزینه‌ی درست در ترجمه جمله را انتخاب کنید.

- (الف) نَبَقِي يَوْمِينَ (۱) دو روز می‌مانیم (۲) چند روز می‌مانیم
 (ب) اَلْعِلْمُ فِي الصِّغَرِ (۱) دانش در خردسالی (۲) دانش در بزرگسالی

۷۶- معنای کلماتی را که زیر آن‌ها خط کشیده شده، در نقطه چین بنویسید.

- (الف) رَأَيْنَا دُخَانًا مِنْ بَعِيدٍ. (.....)
 (ب) قَبْلَ أَخَاهُ وَ اِغْتَدَّرَ. (.....)

۷۷- جمله‌های زیر را به فارسی ترجمه کنید.

الف) يَمْشُونَ عَلَى الرَّصِيفِ.

ب) ذَهَبَ أَبُوهُ إِلَيْهِ وَ تَكَلَّمَ مَعَهُ وَ سَأَلَهُ.

ج) أُبْحَثُ عَنِ عَمَلٍ؛ هَلْ عِنْدَكَ عَمَلٌ؟

د) مَضَى يَوْمَانِ؛ فَمَا وَجَدُوا أَحَدًا فِي الْجَزِيرَةِ.

هـ) أَنْتَ لَا تَقْدِرُ لِمَ تُحَاوِلُ؟ اِقْبَلْ مَصِيرَكَ.

۷۸- در جای خالی پاسخ مناسب را به عربی بنویسید.

الف) صِعَابٌ: سختی‌ها (مفرد:)

۷۹- ترجمه کلماتی را که زیرشان خط کشیده شده، بنویسید.

الف) اُنْقَذَ طِفْلًا مِنْ تَحْتِ الْقِطَارِ. (.....)

ب) هَذَا التَّلْعَبُ هُوَ ثَقِيلُ السَّمْعِ. (.....)

۸۰- به سوالات زیر به عربی پاسخ کوتاه دهید.

الف) أَىُّ لَيْلَةٍ خَيْرٌ مِنْ أَلْفِ شَهْرٍ؟

ب) فِى أَىِّ يَوْمٍ حَفْلَةُ مِيلَادِكَ؟





۸۱- خانواده‌ای دارای ۳ فرزند است. چقدر احتمال دارد این خانواده دقیقاً ۲ فرزند پسر داشته باشد؟

۸۲- حاصل عبارت داده شده را به دست آورید.

$$\frac{3}{4} - \frac{5}{6} \div \left(2 - \frac{-7}{6}\right) =$$

۸۳- بین دو عدد ۳ و $\sqrt{16}$ چهار عدد گنگ به دست آورید.

۸۴- عبارت داده شده را به زبان ریاضی (با علائم ریاضی) بنویسید.

«قدرمطلق حاصل ضرب دو عدد مساوی حاصل ضرب قدرمطلق‌های آن‌هاست.»

۸۵- حاصل عبارت داده شده را به دست آورید و تا حد امکان ساده کنید.

$$|3 - 2\sqrt{2}| - |2 - 2\sqrt{2}| =$$

۸۶- عددهای داده شده را از کوچک به بزرگ (از چپ به راست) مرتب کنید.

$$\left(\frac{2}{3}\right)^{-1}, 3^{-2}, -3^{-2}, (-1)^2$$

۸۷- حاصل عبارت داده شده را به صورت یک عدد توان‌دار بنویسید.

$$\frac{9^3 \times 5^{-1}}{3^{-4} \times \frac{1}{5}} =$$

۸۸- برای هر عدد مورد خواسته شده را بنویسید.

$$5/13 \times 10^{-3} \xrightarrow{\text{نمایش اعشاری}} \dots$$

$$70532 \xrightarrow{\text{نماد علمی}} \dots$$

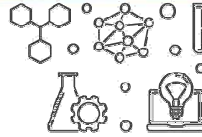
۸۹- حاصل عبارت را به ساده‌ترین صورت بنویسید.

$$\text{الف) } \frac{\sqrt[3]{50} \times \sqrt[3]{60}}{\sqrt[3]{3}} =$$

$$\text{ب) } -\sqrt[3]{24} + \sqrt[3]{81} =$$

۹۰- مخرج کسر داده شده را گویا کنید.

$$\frac{1}{2\sqrt[3]{xy^2}}$$

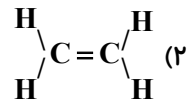


۹۱- الف) مدل اتمی بور را برای عنصرهای زیر رسم کنید.

${}_{14}\text{Si}$ ${}_{17}\text{Cl}$

ب) هر یک از عنصرها به کدام گروه از جدول طبقه‌بندی عناصر تعلق دارد؟

۹۲- الف) در هر یک از ترکیب‌های زیر هر اتم کربن چند پیوند اشتراکی داده است؟



ب) برای هر کدام از ترکیب‌های (۱) و (۲) فرمول مولکولی بنویسید.

۹۳- مفاهیم داده شده را تعریف کنید.

الف) کلید شناسایی دوراهی:

ب) سحابی خورشیدی:

پ) گونه:

۹۴- به سوالات داده شده پاسخ کوتاه دهید.

الف) نقش اسطرلاب در گذشته چه بود؟

ب) دو محل زندگی باکتری‌ها را نام ببرید.

پ) دو مورد از کاربردهای ماهواره‌ها در امور مختلف را بنویسید.

۹۵- به سوالات داده شده پاسخ بلند دهید.

الف) دوران کهکشانی چه دورانی می‌باشد؟

ب) تفاوت یوکاریوت‌ها و پروکاریوت‌ها را بنویسید و برای هر یک مثال بزنید.

پ) سه مورد از دلایل موافقان و گنر برای اثبات نظریه جدا شدن قاره‌ها از یکدیگر را بیان کنید.

ت) سه مورد از موانع رصد آسمان و صورت‌های فلکی را نام ببرید.

ث) انواع جلبک‌ها را نام ببرید.

۹۶- به سوالات داده شده پاسخ دهید.

الف) دو تفاوت ورقه قاره‌ای و اقیانوسی را بنویسید.

ب) چهار مورد از محیط‌های غیردریایی مناسب برای تشکیل فسیل را نام ببرید.

پ) دو مورد از فواید باکتری‌ها را بنویسید.

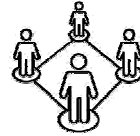
۹۷- تنوع و تعداد فسیل‌ها در محیط‌های بیابانی بیشتر است یا محیط دریایی؟ چرا؟

۹۸- اولین رصدخانه توسط چه کسی و در کجا تأسیس شد و چه فایده‌ای داشت؟

۹۹- طبقه‌بندی جانوران از دیدگاه ارسطو را بیان کنید.

۱۰۰- اسکی بازی مسافت ۱۵۰۰ متر را در مدت ۱۵۰ ثانیه می‌پیماید، تندی متوسط او چند متر بر ثانیه است؟ (نوشتن فرمول و انجام

دادن محاسبات الزامی است.)



مطالعات اجتماعی

۱۰۱ - مفاهیم سمت چپ و عبارات سمت راست را به یکدیگر وصل کنید. (یک مورد در سمت چپ اضافه است).

- | | |
|--------------------------------------|---------------------|
| • الف) فاصله‌ی هر مکان با مدار استوا | • (۱) طول جغرافیایی |
| • ب) اختلاف ساعت | • (۲) حرکت ظاهری |
| • پ) برابر بودن طول شب و روز | • (۳) حرکت وضعی |
| • ت) جابه‌جایی حرکت خورشید در آسمان | • (۴) اعتدالین |
| | • (۵) عرض جغرافیایی |

۱۰۲ - درستی یا نادرستی عبارات داده شده را مشخص کنید.

نادرست	درست	
<input type="checkbox"/>	<input type="checkbox"/>	الف) در میان چهار سیاره نزدیک به خورشید زمین بزرگ‌ترین است.
<input type="checkbox"/>	<input type="checkbox"/>	ب) اگر مسافری از توکیو به تهران سفر کند باید ساعت خود را جلو بکشد.
<input type="checkbox"/>	<input type="checkbox"/>	پ) هرچه از مدار استوا به طرف عرض‌های جغرافیایی بالا حرکت کنیم دمای هوا کاهش می‌یابد.
<input type="checkbox"/>	<input type="checkbox"/>	ت) با تغییر دما و بارش از یک ناحیه به ناحیه دیگر تنوع زیست‌بوم‌ها تغییر می‌کند.

۱۰۳ - گزینه‌ی صحیح را انتخاب کنید.

الف) طولانی‌ترین روز در نیمکره شمالی چه روزی است؟

- (۱) اول فروردین (۲) اول مهر (۳) اول دی (۴) اول تیر

ب) همه‌ی آب‌های سطح زمین یعنی اقیانوس‌ها و دریاها، یخچال‌ها و نزولات جوی را شامل می‌شود؟

- (۱) اتمسفر (۲) بیوسفر (۳) هیدروسفر (۴) لیتوسفر

پ) تشکیل ابرها و بسیاری از تغییرات آب و هوایی در کدام لایه صورت می‌گیرد؟

- (۱) ترموسفر (۲) تروپوسفر (۳) مزوسفر (۴) استراتوسفر

ت) کدام عامل داده شده مهم‌ترین و بیش‌ترین تاثیر را بر تنوع زیست‌بوم‌ها در جهان دارد؟

- (۱) میزان ارتفاع زمین (۲) شکل ناهمواری‌ها (۳) آب و هوا (۴) جنس خاک

۱۰۴ - جاهای خالی را با توجه به عبارات داخل پرانتز کامل کنید.

الف) هرچه به قطب شمال یا قطب جنوب نزدیک می‌شویم دایره مدارها می‌شود. (بزرگ‌تر - کوچک‌تر)

ب) از مهم‌ترین مناطق مهم ماهیگیری جهان است. (گرینلند - نیوفوندلند)

پ) زیست‌بوم از چند تشکیل شده است. (اکوسیستم - آب و هوا)

ت) نواحی ساحلی آفریقا، آب و هوای دارند. (گرم و مرطوب - مدیترانه‌ای)

۱۰۵ - جدول داده شده را کامل کنید.

سیاره‌های بیرونی	سیاره‌های درونی	
		جنس
		چگالی

۱۰۶- الف) هر مورد مربوط به کدام زیست‌بوم است؟ (یک مورد اضافه است).

«توندرا - جنگل‌های استوایی - تایگا - ساوان - بیابان»

۱) کاج و سرو

۲) خزه و گل‌سنگ

۳) بائوباب

۴) درخت مانگرو

ب) سال رسمی و سال کیبسه را با هم مقایسه کنید.

پ) اگر نقطه‌ای در فاصله‌ی ۷۵ درجه شرقی از نصف‌النهار مبدا باشد چند ساعت از آن فاصله دارد؟

۱۰۷- مفاهیم و اصطلاحات داده شده را تعریف کنید.

الف) فلات قاره:

ب) نابرابری جهانی (بین‌المللی):

پ) قزلباش:

۱۰۸- موانع و مشکلات حکومت مشروطه را بنویسید. (۲ مورد)

۱۰۹- دو مورد از عوامل موثر در موفقیت انقلاب را بنویسید.

۱۱۰- اقدامات رضاخان که سبب تضعیف هویت اسلامی و تخریب فرهنگ ایرانی شد را بنویسید. (۲ مورد)

هست ایام عید و فصل بهار

جشن جمشید و گردش گلزار

ای نگار بدیع وقت صبح

زود برخیز و راج روح بیار





پیام‌های آسمان و قرآن

۱۱۱ - ارتباط مفاهیم سمت چپ و عبارات سمت راست را به یکدیگر وصل کنید. (یک مورد در سمت چپ اضافه است.)

- | | |
|--|------------------------------|
| • الف) مشوق و محرک ما برای رفتن به سمت عمل | • (۱) سبحان الله |
| • ب) هر سپاس و ستایشی برای خداست | • (۲) ایمان |
| • پ) یکی از حکمت‌های نمازهای پنج‌گانه | • (۳) الحمد لله |
| • ت) خداوند از هر نقص و عیبی منزّه است. | • (۴) شناخت خداوند |
| | • (۵) زنده نگه‌داشتن یاد خدا |

۱۱۲ - درستی یا نادرستی عبارات داده شده را مشخص کنید.

نادرست	درست	
<input type="checkbox"/>	<input type="checkbox"/>	الف) میان ایمان و عمل رابطه‌ی دو سویه است و هر کدام دیگری را تقویت می‌کند.
<input type="checkbox"/>	<input type="checkbox"/>	ب) یاری امام زمان (عج) یعنی یاری دین خدا و این کار فقط مختص به دوران ظهور است.
<input type="checkbox"/>	<input type="checkbox"/>	پ) صفاتی که از مخلوق بودن و محدود بودن موجودات سرچشمه می‌گیرد خدای متعال هم دارا می‌باشد.
<input type="checkbox"/>	<input type="checkbox"/>	ت) تمام پیامبران الهی الگوی استقامت در راه خدا بودند.

۱۱۳ - گزینه صحیح را انتخاب کنید.

الف) کدام گزینه از وظایف منتظران واقعی از نظر امام رضا (ع) نمی‌باشد؟

- | | | | |
|---|------------------------|---------------------|----------------------|
| ۱) نیکی به پدر و مادر | ۲) همسایه‌داری | ۳) ترویج کارهای نیک | ۴) مهربانی با مومنان |
| ب) با توجه به فرمایش امام صادق (ع) چه عاملی باعث پایداری ایمان در دل می‌شود؟ | | | |
| ۱) انجام کارهای نیک | ۲) دوری از گناهان | ۳) داشتن ایمان | ۴) پیروی از امامان |
| پ) از نظر پیامبران کلید دست یافتن به وعده‌های بزرگ الهی چیست؟ | | | |
| ۱) دعا کردن | ۲) صبر در برابر مشکلات | ۳) ایمان و استقامت | ۴) انجام کارهای نیک |
| ت) امام علی (ع) می‌فرماید: و دو برادر همراه و دو دوست جدایی‌ناپذیرند. | | | |
| ۱) شناخت و عمل | ۲) ایمان و شناخت | ۳) ایمان و عمل | ۴) علم و شناخت |

۱۱۴ - با استفاده از کلمات داده شده، جاهای خالی را کامل کنید. (یک کلمه اضافی است.)

پیشوایان معصوم (ع) - حضرت ابراهیم (ع) - محدود - حضرت نوح (ع) - نامحدود - ایمان به خدا،

الف) مردم زمان خود را نهصد و پنجاه سال به یکتاپرستی دعوت کرد.

ب) قرآن کریم و راه‌های رسیدن به ایمان را به ما نشان می‌دهند.

پ) اگر در انسان کم‌رنگ شود، میل به خرافات افزایش می‌یابد.

ت) ما انسان‌ها به دلیل توانایی خود، امکان شناخت کامل خدای را نداریم.

۱۱۵- جدول داده شده مربوط به امام زمان (عج) می باشد، آن را کامل کنید.

الف) مدت زمان عمر آن بزرگوار:	
ب) تعداد یاران نزدیک:	
پ) هدف آن حضرت از قیام:	

۱۱۶- هر یک از جملات داده شده مربوط به کدام پیامبر الهی می باشد؟

الف) در برابر تمامی مشکلات و سختی ها که به خواست خداوند بود صبر کرد:

ب) مردم زمان او گوساله ای از طلا و جواهر ساختند و به دور او طواف کردند:

پ) به فرمان خداوند زن و فرزند کوچک خود را در سرزمینی بدون آب و آبادانی سکونت داد:

۱۱۷- متن زیر مربوط به کدام شخصیت می باشد؟

«ما انسان ها همچون طفلی خردسال هستیم که وارد کتابخانه ای بزرگ می شود که همه ی دیوارهای آن از زمین تا سقف با کتاب هایی

به زبان های گوناگون پوشیده شده است. کودک می داند که باید کسی آن کتاب ها را نوشته باشد...»

۱۱۸- مفهوم هر یک از آیات قرآنی زیر را بنویسید.

الف) الَّذِينَ آمَنُوا وَ تَطْمَئِنُّ قُلُوبُهُمْ بِذِكْرِ اللَّهِ:

ب) إِنَّهُ يَغْلَمُ الْجَهْرَ وَ مَا يَخْفَى:

۱۱۹- به سوالات زیر پاسخ کوتاه دهید.

الف) مطابق فرمایش امام رضا (ع) دو مورد از وظایف منتظران واقعی را بنویسید.

ب) دو مورد از ویژگی های ولی فقیه را بنویسید.

پ) هدف امام زمان (عج) از قیام چیست؟

ت) یک نمونه از خرافات عصر حاضر را بنویسید.

ث) چه هنگام میل به خرافات در انسان افزایش می یابد؟

ج) هدف زندگی انسان های مومن برخاسته از چیست؟

چ) بهترین راه برای شناخت صفات خداوند چیست؟

۱۲۰- به سوالات زیر پاسخ کامل دهید.

الف) دو مورد از مواردی را که مکلف باید برای نماز، تیمم کند را بنویسید.

ب) با توجه به آیات ابتدایی سوره مؤمنون، دو مورد از نشانه های انسان مومن را بنویسید.

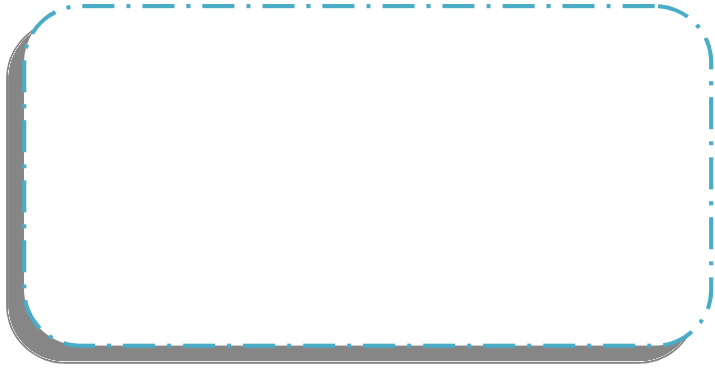
پ) چه چیزی باعث شد تا امام مهدی (عج) به دستور خداوند از نظرها غایب شود؟

ت) پیامبر اکرم (ص) درباره قیام حضرت مهدی (عج) چه می فرمایند؟

ث) آیه ای که در آن خداوند خود را دوستدار بندگانش معرفی کرده است به همراه ترجمه بنویسید.

فعالیت نروزی

عکس‌هایی در کنار خانواده از طبیعت بهاری بگیرید و در کادر قرار دهید.



چقدر درباره سیزده بدر و تاریخچه آن اطلاعات دارید. با نوشتن این اطلاعات و قراردادن تصاویر سیزده بدر

خود این صفحه را تکمیل کنید.



سیزده بدر مبارک...

علوی

تولید: واحد آزمون‌سازی مؤسسه علمی آموزشی علوی
نظارت: شورای عالی آموزش مؤسسه علمی آموزشی علوی

تلفن : ۰۲۱-۲۲۸۹۲۵۵۰
وب‌گاه : alavi.ir
رایانامه : ps_exam@alavi.ir

آدرس دفتر مرکزی: سیدخندان، ضلع شمال غربی پل سیدخندان
بین خیابان پیشداد و شقایق، پلاک ۱۹



@alaviir



rep@alavi.ir



alavi.ir



alavi_ir