

# مطالعات اجتماعی

## بازیافت

درس ۱۳



### کامل کن

- ۱ به باقیمانده‌های میوه و غذا، بطری‌های فلزی و شیشه‌ای و پلاستیکی ..... می‌گویند.
- ۲ جمع‌شدن زباله‌ها برای ..... ما ضرر دارد.
- ۳ زباله‌ها را ..... جمع‌آوری می‌کنند.
- ۴ از زباله‌های ..... می‌توان برای گیاهان کود تهیه کرد.
- ۵ بعضی از زباله‌ها را می‌توان ..... کرد.
- ۶ بازیافت به ..... کمک می‌کند.

### صحیح یا غلط

ص غ

ص غ

- ۷ همه‌ی زباله‌ها دور ریختنی هستند.
- ۸ زباله‌های تر را در خارج از شهر به روش بهداشتی می‌سوزانند یا زیر زمین دفن می‌کنند.

### پاسخ دهید

- ۹ زباله چیست؟
- ۱۰ چند نوع زباله داریم؟
- ۱۱ بازیافت چیست؟
- ۱۲ کاغذها را چگونه بازیافت می‌کنند؟
- ۱۳ زباله‌های فلزی و شیشه‌ای و پلاستیکی چگونه بازیافت می‌شوند؟
- ۱۴ ما چه کمکی می‌توانیم به بازیافت زباله‌ها بکنیم؟
- ۱۵ برای بیرون گذاشتن زباله چه نکاتی را باید رعایت کرد؟
- ۱۶ چگونه می‌توان زباله‌ی کم‌تری تولید کرد؟
- ۱۷ جمع‌شدن زباله‌ها چه ضرری دارد؟
- ۱۸ چگونه بازیافت به حفظ منابع کمک می‌کند؟

۱۱) کدام یک از زباله‌ها قابل بازیافت است؟

- (۱) پوست سیب  
 (۲) تفاله‌ی چای  
 (۳) جعبه‌ی تخم‌مرغ  
 (۴) غذاهای فاسدشده

۱۲) زباله‌های خشک مانند کاغذ و روزنامه را چگونه بازیافت می‌کنند؟

- (۱) آن‌ها را می‌سوزانند.  
 (۲) آن‌ها را خمیر می‌کنند.  
 (۳) آن‌ها را در کوره حرارت می‌دهند.  
 (۴) آن‌ها را دفن می‌کنند.

۱۳) کدام سازمان دولتی مسئول جمع‌آوری زباله‌ها است؟

- (۱) نیروی انتظامی  
 (۲) راه و شهرسازی  
 (۳) وزارت نیرو  
 (۴) شهرداری

۱۴) کدام گروه از زباله‌ها قابل بازیافت است؟

- (۱) بطری نوشابه - پوست تخم‌مرغ - پوست موز  
 (۲) قوطی‌های فلزی - بشقاب شکسته - باطری تمام‌شده  
 (۳) کارتون - سی‌دی - تفاله‌ی چای  
 (۴) نان خشک - شیشه - پس‌مانده‌ی غذا

۱۵) کدام گزینه تعریف مناسبی برای بازیافت است؟

- (۱) استفاده‌ی دوباره از مواد دور ریختنی  
 (۲) جدا کردن زباله‌ها از یکدیگر  
 (۳) دور ریختن زباله‌ها  
 (۴) دفن کردن زباله‌ها

۱۶) کدام یک از مواد در تهیه‌ی کود استفاده نمی‌شود؟

- (۱) پوست کدو  
 (۲) پوست خیار  
 (۳) جعبه‌ی میوه  
 (۴) باقیمانده‌ی غذا

## مطالعات اجتماعی

### پاسخ سوالات درس ۱۳

۱۵) ۱) زباله‌ها را در کیسه‌های سالم قرار داده تا محیط را آلوده نکنند.

۲) زباله‌های تر و خشک را باید از هم جدا کرد و نان خشک را از دیگر زباله‌ها جدا کرد.

۳) زباله‌ها را باید رأس ساعت معین بیرون گذاشت.

۴) حتماً زباله‌ها را در سطل بزرگی که بیرون منزل است، بگذاریم.

۱۶) ۱) استفاده‌ی کم‌تر از کیسه‌های نایلونی و ظروف یک‌بار مصرف

۲) صرفه‌جویی در مصرف کاغذ (۳ میوه و مواد غذایی را به اندازه‌ی نیاز تهیه کنیم که فاسد و دور ریختنی نشوند.

۱۷) زباله‌ها باعث آلودگی محیط زیست، تولید میکروب و باعث انتقال

بیماری می‌شوند.

۱۸) به کمک بازیافت مواد تولیدشده‌ی قبلی، دوباره تولید می‌شوند و

نیازی به استفاده‌ی دوباره از منابع طبیعی نیست. مثلاً با استفاده

از کاغذهای دور ریختنی، دوباره کاغذ درست می‌شود و نیازی به

قطع دوباره‌ی درختان نیست.

۱۹) گزینه‌ی (۳)

۲۰) گزینه‌ی (۲)

۲۱) گزینه‌ی (۴)

۲۲) گزینه‌ی (۲)

۲۳) گزینه‌ی (۱)

۲۴) گزینه‌ی (۳)

۱) زباله

۲) سلامتی

۳) مأموران شهرداری

۴) تر

۵) بازیافت

۶) حفظ منابع

۷) غلط - بعضی از زباله‌ها را می‌توان بازیافت کرد.

۸) صحیح

۹) به هر چیز دور ریختنی مثل پوست میوه‌ها، باقیمانده‌ی غذاها،

کاغذ، جعبه‌ی مقوایی، ظروف شکسته و چیزهای کهنه، بطری‌های

شیشه‌ای، پلاستیکی و فلزی زباله می‌گویند.

۱۰) دو نوع: زباله‌های تر و خشک

۱۱) ساختن چیزهای جدید از موادی که قبلاً استفاده شده است.

۱۲) آن‌ها را با دستگاه‌های مخصوص خمیر می‌کنند و دوباره از آن‌ها

کاغذ درست می‌کنند.

۱۳) آن‌ها را در کوره حرارت می‌دهند وقتی که آب شدند با آن‌ها

چیزهای جدید می‌سازند.

۱۴) ما نباید زباله‌های خشک را با زباله‌های تر مخلوط کنیم تا آلوده شوند

بلکه باید آن‌ها را از هم جدا کنیم تا برای بازیافت آماده شوند.

# مطالعات اجتماعی

## خانه‌ام را دوست دارم

درس ۱۴



### کامل کن

- ما در خانه احساس ..... و ..... می‌کنیم.
- چون خانه ما را از سرما و گرما حفظ می‌کند به آن ..... می‌گویند.
- به هنگام سختی و مشکلات، خانه برای ما ..... است.
- ما در خانه خدا را ..... می‌کنیم و از او به خاطر ..... تشکر می‌کنیم.

### صحیح یا غلط

- اعضای خانواده در خانه کارهای گوناگون انجام می‌دهند.
- در وقت دلتنگی و غصه‌خانه‌ی ما سرپناه ماست.

✓

✓

### پاسخ دهید

- چرا همه‌ی انسان‌ها به خانه نیاز دارند؟
- کدام یک از نیازهای ما در خانه برطرف می‌شود؟

### انتخاب کن

بهترین مکانی که اعضای خانواده را دور هم جمع می‌کند کجاست؟

- پارک (۱)  سینما (۲)  خانه (۳)  مدرسه (۴)

در فصل سرما و گرما، خانه برای ما چگونه است؟

- تکیه‌گاه (۱)  سرپناه (۲)  محل آرامش (۳)  محل خوابیدن (۴)

کدام یک از نیازهای ما در خانه برطرف نمی‌شود؟

- عبادت (۱)  کسب درآمد (۲)  استراحت (۳)  امنیت (۴)

با توجه به شعر زیر، کدام نیاز ما در خانه برطرف می‌شود؟

«می‌رسم خسته در باد و باران  
خانه آغوش خود را به رویم

- نیاز به استراحت (۱)  نیاز به عبادت (۲)  نیاز به گفت‌وگو (۳)  نیاز به دور هم بودن (۴)

## مطالعات اجتماعی

### پاسخ سوالات درس ۱۴

۱ آرامش - امنیت

۲ سرپناه

۳ تکیه‌گاه

۴ عبادت - نعمت‌هایش

۵ صحیح

۶ غلط - در وقت غصه، خانه محل آرامش و تکیه‌گاه ماست.

۷ زیرا بسیاری از نیازهای ما در خانه برطرف می‌شود، مانند نیاز به

آرامش، امنیت، محبت و ... .

۸ (۱) نیاز به آرامش و امنیت (۲) نیاز به با هم بودن و گفت‌وگو کردن

(۳) نیاز به استراحت و خوابیدن (۴) نیاز به جای امن و سرپناه داشتن

(۵) رفع گرسنگی (۶) نیاز به دور هم بودن

۹ گزینه‌ی (۳)

۱۰ گزینه‌ی (۲)

۱۱ گزینه‌ی (۲)

۱۲ گزینه‌ی (۱)

# مطالعات اجتماعی

## خانه‌ها با هم تفاوت دارند

درس ۱۵



### کامل کنید

- ۱ در مناطق مختلف آب و هوایی ..... خانه‌ها با هم تفاوت دارد.
- ۲ بعضی از خانه‌ها حیاط‌دار و بعضی دیگر ..... هستند.
- ۳ در خانه‌های حیاط‌دار معمولاً ..... و در آپارتمان‌ها ..... خانواده زندگی می‌کنند.
- ۴ عشایر در ..... زندگی می‌کنند.
- ۵ در مناطق گرم، سقف خانه‌ها ..... شکل است.
- ۶ در مناطق ..... خانه‌ها را شیب‌دار می‌سازند.

### صحیح یا غلط

- ۷ شغل عشایر دامپروری است.  صحیح  غلط
- ۸ در روستاها مردم در چادر زندگی می‌کنند.  صحیح  غلط
- ۹ در مناطق سرد، خانه‌ها را به شکل گنبد می‌سازند.  صحیح  غلط
- ۱۰ عشایر به دلیل این‌که برای یافتن چراگاه مرتب باید از یک منطقه به منطقه‌ی دیگر کوچ کنند خانه‌هایشان به شکل چادر است.  صحیح  غلط

### پاسخ دهید

- ۱۱ خانه‌ها از نظر شکل چه فرقی با هم دارند؟
- ۱۲ به چه خانه‌هایی آپارتمانی می‌گویند؟
- ۱۳ در خانه‌های روستایی چه مکان‌های دیگری وجود دارد؟
- ۱۴ چرا عشایر در چادر زندگی می‌کنند؟
- ۱۵ چرا در مناطق مختلف کشور، شکل خانه‌ها با هم تفاوت دارد؟
- ۱۶ چرا در شهرهای بزرگ بیشتر خانه‌ها بلند یا آپارتمانی هستند؟

۱۷) در مناطق گرم برای خنک نگه داشتن هوای خانه از چه وسیله‌ای استفاده می‌کنند؟

- ۱) کولر آبی
- ۲) بادگیر
- ۳) کولر گازی
- ۴) پنکه

۱۸) سقف خانه‌ها در چه مناطقی گنبدی شکل است؟

- ۱) مناطق سرد
- ۲) مناطق پرباران
- ۳) مناطق گرم
- ۴) مناطق کوهستانی

۱۹) کدام نوع از خانه‌ها مناسب مناطق پرباران است؟

- ۱) خانه‌های حیاطدار
- ۲) خانه‌های با سقف گنبدی شکل
- ۳) خانه‌های آپارتمانی
- ۴) خانه‌های با سقف شیب‌دار

۲۰) در کدام یک از خانه‌ها، تعداد بیشتری خانواده می‌توانند زندگی کنند؟

- ۱) آپارتمان
- ۲) خانه‌های حیاطدار
- ۳) خانه‌های روستایی
- ۴) چادرهای عشایری

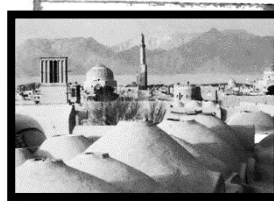
۲۱) کدام یک از شکل‌های زیر به ترتیب مربوط به مناطق مرطوب و پرباران و مناطق گرم و خشک می‌باشد؟



۴



۳



۲



۱

۴) و (۲) و (۴)

(۲) و (۴) و (۳)

(۲) و (۲) و (۳)

(۲) و (۱) و (۱)

۲۲) از شکل‌های سؤال قبل کدام یک به ترتیب مربوط به زندگی عشایری و شهرهای پر جمعیت می‌باشد؟

(۱) و (۳) و (۴)

(۳) و (۱) و (۳)

(۲) و (۴) و (۳)

(۲) و (۳) و (۱)

## مطالعات اجتماعی

### پاسخ سوالات درس ۱۵

۱۴) عشایر مردمی هستند که شغل آن‌ها دامپروری است و آن‌ها برای یافتن

چراگاه مرتب از جایی به جای دیگر کوچ می‌کنند. به همین خاطر در چادر زندگی می‌کنند تا بتوانند خانه‌هایشان را با خود به هر جا ببرند.

۱۵) در کشور ما ایران چون مناطق مختلف، آب و هوای مختلفی دارند

شکل خانه‌ها نیز تفاوت دارد. مثلاً در جاهای پر باران سقف خانه‌ها شیب‌دار و در مناطق گرم سقف خانه‌ها گنبدی است و در شهرهای بزرگ به دلیل جمعیت زیاد معمولاً خانه‌ها آپارتمانی هستند.

۱۶) زیرا در شهرهای بزرگ جمعیت زیاد است و امکان این‌که هر شخص یک

خانه‌ی حیاط‌دار داشته باشد، وجود ندارد بلکه باید خانه‌ها را به شکل آپارتمان (چندطبقه) ساخت تا در یک فضا تعداد زیادی خانواده زندگی کنند

۱۷) گزینه‌ی (۲)

۱۸) گزینه‌ی (۳)

۱۹) گزینه‌ی (۴)

۲۰) گزینه‌ی (۱)

۲۱) گزینه‌ی (۳)

۲۲) گزینه‌ی (۴)

۱) شکل

۲) چندطبقه (آپارتمانی)

۳) یک - چند

۴) چادر

۵) گنبدی

۶) پر باران

۷) صحیح

۸) غلط - مردم عشایر در چادر زندگی می‌کنند.

۹) غلط - در مناطق گرم خانه‌ها را به شکل گنبدی می‌سازند.

۱۰) صحیح

۱۱) خانه‌های حیاط دار (ویلایی) - خانه‌های آپارتمانی

۱۲) به ساختمان‌های بلند و چندطبقه که در هر طبقه‌ی آن تعداد

زیادی خانوار زندگی می‌کنند آپارتمان می‌گویند.

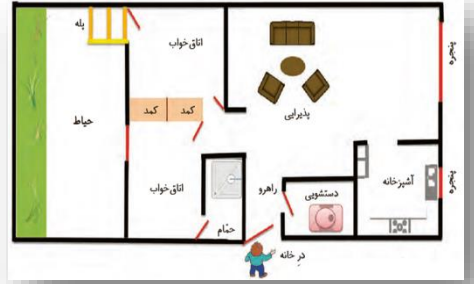
۱۳) مکانی برای انبار محصولات و وسایل کشاورزی و محلی برای

نگهداری حیوانات هم وجود دارد.

# مطالعات اجتماعی

## خانه‌ی شما چه شکلی است؟

درس ۱۶



### کامل کن

۱. مکان‌های مختلف خانه را به ما نشان می‌دهد.
۲. برای ساختن خانه افرادی زیادی با هم ..... می‌کنند که هر کدام در یک کار ..... دارند.
۳. لوله‌های آب را از زیر زمین عبور می‌دهد.
۴. دیوارها و سقف‌ها را می‌سازند.
۵. مهندس ساختمان، ..... خانه را می‌کشد.

### صحیح یا غلط

۶. معمولاً در یک خانه، پذیرایی روبه‌روی درب ورودی می‌باشد و حمام در اتاق خواب.
۷. در هر یک از مکان‌های خانه، کارهای مختلفی انجام می‌شود.
۸. تعداد اتاق‌ها، در خانه‌های جدید بیشتر از خانه‌های قدیمی است.
۹. در خانه‌های قدیمی در تمام اتاق‌ها به حیاط باز می‌شد.
۱۰. در خانه‌های قدیمی آب لوله‌کشی نبود و آب را در آب انبار ذخیره می‌کردند.
۱۱. در خانه‌های قدیمی حمام نبود و در آب حوض حمام می‌کردند.
۱۲. برق‌کار سیم‌های برق را از زیر زمین عبور می‌دهد.

ع ۵

ع ۵

ع ۵

ع ۵

ع ۵

ع ۵

ع ۵

### کامل کن

۱۳. مکان‌های مختلف خانه را نام ببرید.
۱۴. منظور از نقشه‌ی خانه چیست و توسط چه کسی کشیده می‌شود؟
۱۵. خانه‌های قدیمی چگونه بودند؟
۱۶. چه کسانی برای ساختن یک خانه همکاری می‌کنند؟
۱۷. کار لوله‌کش چیست؟

۱۸) کشیدن نقشه‌ی خانه توسط کدام یک از افراد انجام می‌گیرد؟

- (۱) بنا
- (۲) مهندس ساختمان
- (۳) لوله‌کش
- (۴) نقاش

۱۹) کدام شغل در ساختن خانه نقشی ندارد؟

- (۱) برق‌کار
- (۲) کابینت‌ساز
- (۳) مکانیک
- (۴) سنگ‌کار

۲۰) کدام مورد، از تفاوت خانه‌های قدیمی و جدید نیست؟

- (۱) تعداد اتاق‌های بیشتر
- (۲) داشتن حمام
- (۳) داشتن آب انبار
- (۴) دستشویی

۲۱) معمولاً کدام مکان خانه روبه‌روی درب ورودی می‌باشد؟

- (۱) پذیرایی
- (۲) اتاق خواب
- (۳) آشپزخانه
- (۴) حمام

۲۲) کدام گزینه دلیل مناسبی برای وجود مکان‌های مختلف در خانه نمی‌باشد؟

- (۱) چون ما در خانه کارهای گوناگونی انجام می‌دهیم.
- (۲) برای هر کار مکان مخصوصی نیاز داریم.
- (۳) چون خانه زیباتر می‌شود.
- (۴) چون نمی‌توان همه‌ی کارها را در یک مکان انجام داد.

۲۳) چرا شکل خانه‌های قدیمی تغییر کرده و به شکل امروزی در آمده است؟

- (۱) چون نیازهای ما تغییر کرده است.
- (۲) چون افراد سازنده‌ی آن‌ها تغییر کرده است.
- (۳) اصلاً تغییر نکرده فقط تعداد اتاق‌ها کم شده است.
- (۴) چون مواد و مصالح سازنده‌ی آن‌ها تغییر کرده است.

## مطالعات اجتماعی

### پاسخ سوالات درس ۱۶

۱۵) تعداد زیادی اتاق داشتند که همه رو به حیاط باز می‌شدند و در هر اتاق

یک خانواده زندگی می‌کرد. آب لوله‌کشی نداشتند و از آب حوض برای شستشوی ظرف‌ها و لباس‌ها استفاده می‌کردند و آب را در آب انبار در

گوشه‌ی حیاط، ذخیره می‌کردند و از حمام‌های عمومی استفاده می‌کردند.

۱۶) مهندس ساختمان - بتنا - لوله‌کش - برق‌کار - کابینت‌ساز -

سرامیک‌کار - نقاش

۱۷) لوله‌کش لوله‌های آب را از زیر زمین عبور می‌دهد و به هر جا که

آب نیاز باشد، می‌برد.

۱۸) گزینه‌ی (۲)

۱۹) گزینه‌ی (۳)

۲۰) گزینه‌ی (۴)

۲۱) گزینه‌ی (۱)

۲۲) گزینه‌ی (۳)

۲۳) گزینه‌ی (۱)

۱) نقشه‌ی خانه

۲) همکاری - مهارت

۳) لوله‌کش

۴) بتنا - کارگران

۵) نقشه‌ی

۶) صحیح

۷) صحیح

۸) غلط - تعداد اتاق‌ها در خانه‌های قدیمی بیشتر از خانه‌های جدید است.

۹) صحیح

۱۰) صحیح

۱۱) غلط - از حمام‌های عمومی استفاده می‌کردند.

۱۲) غلط - برق‌کار سیم‌های برق را از بین دیوارها عبور می‌دهد.

۱۳) پذیرایی - اتاق خواب - آشپزخانه - حمام - دستشویی - حیاط - راهرو

۱۴) طرحی است که در آن قسمت‌های مختلف خانه نشان داده

می‌شود، که توسط مهندس ساختمان کشیده می‌شود.

# مطالعات اجتماعی

## از خانه محافظت کنیم

درس ۱۷



### کامل کنید

- ۱ برای محافظت از خودمان و خانه‌هایمان باید ..... را رعایت کنیم.
- ۲ اگر بوی گاز احساس کردید ..... را نزنید.
- ۳ گاز داخل خانه را باید با ..... از پنجره‌ها خارج کرد.
- ۴ برای گرم کردن خانه یا حمام از ..... استفاده نکنید.
- ۵ شعله‌های بخاری باید ..... باشد. اگر شعله‌ی بخاری ..... باشد یعنی گاز سستی تولید می‌کند.
- ۶ از روشن کردن آتش نزدیک ظرف ..... یا ..... جداً خودداری کنید.
- ۷ شماره تلفن ۱۱۵ مربوط به ..... و شماره تلفن ۱۲۵ مربوط به ..... است.

### صحیح یا غلط

- ۸ اگر در خانه تنها هستید در را به روی افراد غریبه باز نکنید.
- ۹ مأموران آتش‌نشانی بالباس و وسایل مخصوص آتش‌را خاموش می‌کنند.
- ۱۰ بخاری‌های گازی، گازهای سستی تولید می‌کنند که باعث مسمومیت و مرگ می‌شود.
- ۱۱ ترقه‌بازی در هرکجا، ممکن است باعث آتش‌سوزی و انفجار شود.
- ۱۲ در خانه را هیچ‌گاه باز نگذارید.
- ۱۳ هر نوع بخاری باید دودکش مناسب داشته باشد.

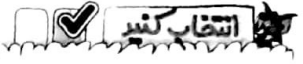
- |   |   |
|---|---|
| ۵ | ۴ |
| ۵ | ۳ |
| ۵ | ۴ |
| ۵ | ۳ |
| ۵ | ۳ |
| ۵ | ۳ |

### پاسخ دهید

- ۱۴ رعایت نکات ایمنی یعنی چه؟
- ۱۵ در مورد وسایل برقی چه نکات ایمنی را باید رعایت کرد؟
- ۱۶ چه نکات ایمنی را در مورد مواد سوختنی و آتش‌زا باید رعایت کرد؟
- ۱۷ هنگامی که بوی گاز احساس کردید، چه کارهایی باید انجام دهید و چه کارهایی نباید انجام دهید؟
- ۱۸ نکات ایمنی که در مورد بخاری و وسایل گازسوز باید رعایت کرد کدامند؟
- ۱۹ مأموران آتش‌نشانی هنگام آتش‌سوزی چه می‌کنند؟
- ۲۰ غیر از آتش‌سوزی در چه موارد دیگری می‌توان از آتش‌نشانی کمک گرفت؟

۲۱) در هر یک از موارد زیر بگویید چه حوادثی ممکن است پیش بیاید و چه باید کرد؟

- ۱) فاطمه می‌خواهد برای بازی با دوستانش به کوچه برود. کسی در خانه نیست، کلید هم ندارد. او در را باز می‌گذارد.  
۲) علیرضا به خانه‌ی دوستش رفته و می‌خواهد در آنجا ترقه بازی کند.  
۳) چراغ مطالعه‌ی محمدمهدی خراب شده است و روشن نمی‌شود، او می‌خواهد آن را درست کند.  
۴) هانیبه متوجه می‌شود که شعله‌ی بخاری زرد می‌سوزد و دودکش روی دیوار از جایش کنده شده است.



۲۲) وقتی با انجام دادن یا انجام ندادن بعضی از کارها از خطرها دور می‌مانیم، یعنی چه چیزی را رعایت کرده‌ایم؟

- ۱) نکات آموزشی  ۲) آداب معاشرت  ۳) نکات ایمنی  ۴) نکات بهداشتی

۲۳) شعله‌ی بخاری باید چه رنگی باشد؟

- ۱) زرد  ۲) آبی  ۳) سبز  ۴) قرمز

۲۴) در کدام یک از موارد نمی‌توانیم با ۱۲۵ تماس بگیریم؟

- ۱) کودکی تنها در خانه مانده و در بسته شده است.   
۲) به خاطر ترقه‌بازی چند کودک، آتش‌سوزی ایجاد شده است.   
۳) دست کودکی در چرخ‌گوشت گیر کرده است.   
۴) کودکی از بوی گاز دچار مسمومیت شده است.

۲۵) در مورد پاسخ سؤال قبل با کدام یک از موارد باید تماس گرفت؟

- ۱) اورژانس  ۲) پلیس  ۳) آتش‌نشانی  ۴) راهنمای تلفن

۲۶) کودکی، برای لحظه‌ی کوتاهی به بیرون از خانه می‌رود و در خانه را نمی‌بندد. به محض اینکه برمی‌گردد، احساس می‌کند غریبه‌ای وارد خانه

شده است، به کدام شماره باید زنگ بزند؟

- ۱) ۱۲۵  ۲) ۱۱۰  ۳) ۱۱۵  ۴) ۱۱۸

۲۷) شعله‌ی زرد بخاری نشانه‌ی چیست؟

- ۱) مسمومیت  ۲) آتش‌سوزی  ۳) انفجار  ۴) تولید گاز سمی

۲۸) هنگامی که در خانه بوی گاز احساس می‌کنید یک سری کار نباید انجام دهیم. کدام‌گزینه شامل این موارد نمی‌شود؟

- ۱) روشن کردن کلید برق  ۲) روشن کردن کبریت   
۳) باز کردن پنجره  ۴) روشن کردن گاز

## مطالعات اجتماعی

### پاسخ سوالات درس ۱۷

۱ نکات ایمنی

۲ کلید برق

۳ حوله‌ی خیس

۴ گاز مسافرتی

۵ آبی‌رنگ - زردرنگ

۶ بنزین - نفت

۷ اورژانس - آتش‌نشانی

۸ صحیح

۹ صحیح

۱۰ غلط - بخاری‌های بدون دودکش

۱۱ صحیح

۱۲ صحیح

۱۳ صحیح

۱۴ یعنی چه کارهایی بکنیم یا نکنیم تا از خطرهای دور بمانیم.

۱۵ وسایل برقی و کلید و پریزها را نباید دستکاری کرد زیرا موجب

برق‌گرفتگی و آتش‌سوزی می‌شود. به سیم برق‌های پوسیده و

زخمی نباید دست زد. از فرو کردن چیزهای تیز مانند میخ در

پریزها خودداری کنید. داخل پریزهای برق آب نریزید، از تعمیر

وسایل برقی خودداری کنید و آن را به متخصص این کار بسپارید.

۱۶ مواد آتش‌زا و ترقه‌ها را در کمد و یا کیف خود نگذارید و از ترقه‌بازی

در کوچه و خیابان و خانه خودداری کنید. از روشن کردن آتش

نزدیک ظرف بنزین یا نفت خودداری کنید.

۱۷ با حضور و اجازه‌ی بزرگ‌ترها شیر گاز را فوراً ببندید - پنجره‌ها را باز

کنید - با یک حوله‌ی خیس هوا را به بیرون هدایت کنید. - کلید برق را

نزنید - هیچ آتش و جرقه‌ای، حتی یک کبریت روشن نکنید.

۱۸ هر نوع بخاری باید دودکش مناسب داشته باشد. شعله‌ی بخاری

باید آبی‌رنگ باشد، شعله‌ی زردرنگ یعنی تولید گاز سمی که باعث

مسمومیت و مرگ می‌شود. از گاز مسافرتی برای گرم کردن خانه یا

حمام استفاده نکنید.

۱۹ با دریافت خبر و نشانی دقیق فوراً لباس مخصوص ضد آتش

می‌پوشند و با وسایل مخصوص خود را به محل آتش‌سوزی

می‌رسانند و با خاموش کردن آتش، جان و مال مردم را نجات

می‌دهند.

۲۰ سقوط در چاه - ریزش ساختمان - بی‌احتیاطی در استفاده از

وسایل برقی - برق‌گرفتگی - خرابی آسانسور

۲۱ (ا) ممکن است دزد و یا فرد غریبه‌ای وارد منزل آن‌ها شود. پس

بهرتر است صبر کند تا یکی از اعضای خانواده بیایند.

(ب) ممکن است آتش‌سوزی رخ دهد و هر دوی آن‌ها به‌طور جدی

آسیب ببینند، باید به بازی و تفریح دیگری فکر کنند و از ترقه‌بازی

به‌طور جدی خودداری کنند.

(پ) ممکن است دچار برق‌گرفتگی شود. نباید خودش این کار را

بکند و تعمیر وسایل برقی را باید برق‌کار انجام دهد.

(ت) ممکن است مسمومیت و خفگی پیش بیاید. باید فوراً درب و

پنجره‌ها را باز کند اگر می‌تواند شیر گاز را ببندد و اگر نمی‌تواند، از

بزرگ‌ترهای قابل اعتماد کمک بگیرد و خود نیز محل را ترک کند.

۲۲ گزینه‌ی (۳)

۲۳ گزینه‌ی (۲)

۲۴ گزینه‌ی (۴)

۲۵ گزینه‌ی (۱)

۲۶ گزینه‌ی (۲)

۲۷ گزینه‌ی (۴)

۲۸ گزینه‌ی (۳)

# مطالعات اجتماعی

## مدرسه‌ی دوست داشتنی ما

درس ۱۸



### کامل کن

- ۱ ..... خانه‌ی دوم دانش‌آموزان است.
- ۲ همه‌ی کارکنان مدرسه ..... را دوست دارند.
- ۳ همه‌ی کارکنان مدرسه تلاش می‌کنند تا بچه‌ها ..... یاد بگیرند و ..... را در مدرسه بگذرانند.
- ۴ دانش‌آموزان نیز باید در کارهای مدرسه با کارکنان ..... کنند.
- ۵ به محلی که بچه‌ها آزمایش‌های علمی انجام می‌دهند، ..... می‌گویند.

### صحیح یا غلط

ص غ  
ص غ  
ص غ  
ص غ

- ۶ همه‌ی کارکنان مدرسه با هم همکاری می‌کنند تا دانش‌آموزان درس بخوانند.
- ۷ به مکانی که بچه‌ها درس یاد می‌گیرند، کتابخانه می‌گویند.
- ۸ چون مدرسه خانه‌ی دوم ماست، پس کارکنان مدرسه هم مانند پدر و مادر ما هستند.
- ۹ مدرسه را مثل خانه‌هایمان، باید تمیز نگه داریم و آب و برق را اسراف نکنیم.

### پاسخ دهید

- ۱۰ در مدرسه‌ی شما چه مکان‌هایی وجود دارد؟
- ۱۱ چه کسانی در مدرسه کار می‌کنند؟
- ۱۲ هر یک از کارکنان مدرسه چه کارهایی انجام می‌دهند؟
- ۱۳ چرا به مدرسه، خانه‌ی دوم ما می‌گویند؟
- ۱۴ دانش‌آموزان چگونه می‌توانند در مدرسه همکاری کنند؟

### انتخاب کنید

- ۱۵ در کدام مکان مدرسه، می‌توان عضو شد و کتاب به امانت گرفت؟
- ۱ (۱) آزمایشگاه      (۲) کلاس      (۳) نمازخانه      (۴) کتابخانه
- ۱۶ در کدام مکان مدرسه، مراسم مذهبی برگزار می‌شود؟
- (۱) کتابخانه      (۲) حیاط      (۳) نمازخانه      (۴) کلاس

۱۷) در چه مکانی مراسم صبحگاهی برگزار می‌شود و کدام مکان محل مطالعه است؟ (به ترتیب)

- ۱) حیاط - کتابخانه  
۲) نمازخانه - کتابخانه  
۳) کلاس - حیاط  
۴) حیاط - کلاس

۱۸) مکان آموزش و مکان آزمایش به ترتیب کجاست؟

- ۱) آزمایشگاه - کلاس  
۲) کلاس - آزمایشگاه  
۳) کتابخانه - آزمایشگاه  
۴) آزمایشگاه - کتابخانه

۱۹) کدام گزینه صحیح نمی‌باشد؟

- ۱) کارکنان مدرسه همه با هم همکاری می‌کنند.  
۲) کارکنان می‌کوشند تا شما خوب درس بخوانید و چیزهای جدید یاد بگیرید.  
۳) بعضی از کارکنان مدرسه شما را دوست دارند.  
۴) کارکنان تلاش می‌کنند تا شما اوقات خوبی را بگذرانید.

۲۰) اگر دانش‌آموزی در مدرسه صدمه ببیند، چه کسی مسئول رسیدگی به اوست؟

- ۱) مربی ورزش  
۲) معلم  
۳) مربی بهداشت  
۴) ناظم

۲۱) مسئولیت کل مدرسه بر عهده‌ی کیست؟

- ۱) همه‌ی کارکنان آن  
۲) ناظم  
۳) سرایدار  
۴) مدیر

۲۲) کدام گزینه از کارهایی است که در مدرسه انجام می‌گیرد؟

- ۱) بازی کردن - خوابیدن  
۲) درس خواندن - ورزش کردن  
۳) مطالعه کردن - حمام کردن  
۴) همه‌ی موارد صحیح است.

## مطالعات اجتماعی

### پاسخ سوالات درس ۱۸

۱۳) زیرا ما ساعات زیادی را در مدرسه می‌گذرانیم و اولیای مدرسه

مانند پدر و مادر با ما مهربانند و به ما درس و چیزهای زیادی می‌آموزند.

۱۴) با تمیز نگه داشتن مدرسه - هدر ندادن آب و برق و انرژی (اسراف

نکردن) - کمک به نظافت مدرسه - انجام بعضی از کارها مثل

پخش کردن شیر بین بیچه‌ها - سالم نگه داشتن وسایل مدرسه

مثل میز و نیمکت، در و دیوار و تخته

۱۵) گزینه‌ی (۴)

۱۶) گزینه‌ی (۳)

۱۷) گزینه‌ی (۱)

۱۸) گزینه‌ی (۲)

۱۹) گزینه‌ی (۳)، همه‌ی کارکنان مدرسه شما را دوست دارند.

۲۰) گزینه‌ی (۳)

۲۱) گزینه‌ی (۴)

۲۲) گزینه‌ی (۲)

۱) مدرسه

۲) بیچه‌ها

۳) چیزهای جدید - اوقات خوبی

۴) همکاری

۵) آزمایشگاه

۶) صحیح

۷) غلط - در کتابخانه مطالعه می‌کنند و در کلاس درس یاد می‌گیرند.

۸) صحیح

۹) صحیح

۱۰) کلاس - سالن - حیاط - آزمایشگاه - کتابخانه - نمازخانه - آبدارخانه -

دفتر معلمین - دفتر مدیر - اتاق بهداشت - سرویس بهداشتی

۱۱) مدیر - معاون - ناظم - معلم - مربی بهداشت - خدمتگزار - سرایدار

۱۲) معاون و مدیر: انجام برنامه‌ریزی‌ها و نظارت و اجرا

ناظم: نظارت بر دانش‌آموزان و اجرای نظم در مدرسه

معلم: تعلیم و تربیت دانش‌آموزان

سرایدار: مراقبت از مدرسه و اموال آن

خدمتگزار: نظافت مدرسه و امور پذیرایی از کارکنان و دانش‌آموزان

# مطالعات اجتماعی

## مکان های مدرسه را بشناسیم

درس ۱۹



### کامل کنید

- ۱) مدرسه هم مانند خانه ..... دارد و هر قسمت آن نیز مقررات ..... دارد.  
۲) بعضی از این مقررات را برای ..... به دیگران رعایت می‌کنیم و بعضی دیگر موجب حفظ ..... ما می‌شوند.

### صحیح یا غلط

ص  
غ

ص  
غ

- ۳) رعایت مقررات فقط مخصوص کلاس است و در حیاط نیاز به رعایت مقررات نیست.  
۴) وقتی به نوبت و با لیوان مخصوص خود در مدرسه آب می‌خوریم یعنی مقررات آب‌خوری را رعایت کرده‌ایم.

### پاسخ دهید

- ۵) رعایت مقررات در مدرسه چه فایده‌ای دارد؟  
۶) مقررات مربوط به هر قسمت را بنویسید و بگویید رعایت آن‌ها چه فایده‌ای دارد؟  
کلاس:  
حیاط:  
کتابخانه:  
۷) چگونه به دانش‌آموزان کوچک‌تر که مقررات مدرسه را نمی‌دانند کمک می‌کنید؟

### انتخاب کنید

- ۸) کدام گزینه مربوط به رعایت مقررات در مدرسه نمی‌باشد؟  
 (۱) حفظ سلامتی  
 (۲) احترام به دیگران  
 (۳) ایجاد نظم  
 (۴) برنامه‌ریزی  
۹) در کدام یک از موارد نیاز به رعایت سکوت می‌باشد؟  
 (۱) هنگام خرید از فروشگاه مدرسه  
 (۲) هنگام درس دادن معلم  
 (۳) هنگام صف بستن  
 (۴) هنگام زنگ تفریح

## مطالعات اجتماعی

### پاسخ سوالات درس ۱۹

۱ مقرراتی - مخصوصی

۲ احترام - سلامتی

۳ غلط - هر مکانی مقررات مخصوص به خود را دارد.

۴ صحیح

۵ باعث حفظ سلامتی، ایجاد نظم و احترام به دیگران می‌شود.

۶ کلاس: در کلاس باید سکوت کرد زیرا با رعایت سکوت هم به معلم خود

احترام گذاشته‌ای و هم در سکوت یادگیری بهتر انجام می‌گیرد.

حیاط: رعایت حال بچه‌های کوچک‌تر را بکنیم - از دویدن خودداری

کنیم - هنگام رفتن به کلاس با صف و به نوبت برویم. هنگام خرید

نوبت را رعایت کنیم. رعایت این موارد باعث ایجاد نظم می‌شود،

وقت کم‌تری هدر می‌رود و کسی آسیب نمی‌بیند.

کتابخانه: رعایت سکوت - مراقبت از کتاب‌هایی که امانت گرفته‌ایم.

رعایت این موارد باعث حفظ اموال مدرسه شده و همچنین دیگران

در آرامش مطالعه می‌کنند.

۷ مراقب هستیم تا آسیب نینند و هر جا لازم باشد آن‌ها را

راهنمایی و کمک می‌کنیم و با حوصله و مهربانی به سؤالاتشان

پاسخ می‌دهیم و مقررات هر قسمت را به آن‌ها یاد می‌دهیم

مثلاً به موقع به مدرسه بیایند، برای خرید از فروشگاه مدرسه

یا استفاده از آب خوری نوبت و صف را رعایت کنند، اشغال نریزند.

۸ گزینه‌ی (۴)

۹ گزینه‌ی (۲)

# مطالعات اجتماعی

## خانه‌ی شما کجاست؟

درس ۲۰



### کامل کنید

- ۱) مأمور شهرداری برای همه‌ی خانه‌ها ..... نصب می‌کند.
- ۲) آنچه به ما می‌گوید که آن خانه در کجا قرار دارد ..... است.
- ۳) همه‌ی خانه‌ها و مکان‌ها یک ..... دارند.

### صحیح یا غلط

- ۴) نام دیگر پلاک، شماره‌ی خانه است و نام دیگر نشانی، آدرس است.
- ۵) کارگران شهرداری برای خانه‌ها پلاک نصب می‌کنند.
- ۶) همه‌ی بچه‌ها باید نشانی خانه‌ی خود را بدانند.
- ۷) آدرس به ما کمک می‌کند که آن مکان را زودتر و راحت‌تر پیدا کنیم.

- ۵  
۴  
۵  
۴  
۵  
۴

### پاسخ دهید

- ۸) نشانی هر خانه چیست؟
- ۹) آنچه که به ما کمک می‌کند هر جا و هر مکانی را راحت‌تر و سریع‌تر پیدا کنیم چه نام دارد؟

### انتخاب کنید

- ۱۰) کدام گزینه نشانی دقیق خانه را نشان می‌دهد؟
- ۱) نام شهر - نام محله - شماره‌ی خانه
- ۲) نام شهر - نام محله - نام خیابان - نام کوچه - پلاک
- ۳) نام خیابان - نام کوچه - شماره‌ی خانه
- ۴) نام محله - نام کوچه - پلاک
- ۱۱) علت گم شدن یک فرد چه چیزی می‌تواند باشد؟ و هنگام گم شدن به چه کسی مراجعه می‌کنیم؟
- ۱) نبودن بزرگ‌ترها - پستی
- ۲) بی‌نظمی - پلیس
- ۳) نداشتن خانه - مأمور شهرداری
- ۴) نداشتن آدرس - پلیس
- ۱۲) مأمور پست برای رساندن نامه‌ها و مهمان جدید برای آمدن به خانه‌ی ما به چه چیز نیاز دارند؟
- ۱) نشانی
- ۲) شماره‌ی خانه
- ۳) پلاک
- ۴) نام خیابان و کوچه

## مطالعات اجتماعی پاسخ سوالات درس ۲۰

۱ پلاک

.....

۲ نشانی خانه (آدرس)

.....

۳ نشانی

.....

۴ صحیح

.....

۵ غلط - مأمور شهرداری برای خانه‌ها پلاک نصب می‌کند.

.....

۶ صحیح

.....

۷ صحیح

.....

۸ نشانی خانه به ما می‌گوید که آن خانه در کجا قرار دارد. و نام خیابان و کوچه و شماره ی خانه، نشانی آن خانه است.

.....

۹ آدرس یا نشانی

.....

۱۰ گزینه‌ی (۲)

.....

۱۱ گزینه‌ی (۴)

.....

۱۲ گزینه‌ی (۱)

# مطالعات اجتماعی

## جهت‌های اصلی

درس ۲۱



### کامل کنید

- ۱ به شمال، جنوب، مشرق و مغرب جهت‌های ..... می‌گویند.
- ۲ شمال مقابل ..... است و مشرق مقابل ..... است.
- ۳ هر روز صبح خورشید از جهت ..... طلوع می‌کند و در پایان روز در جهت ..... غروب می‌کند.

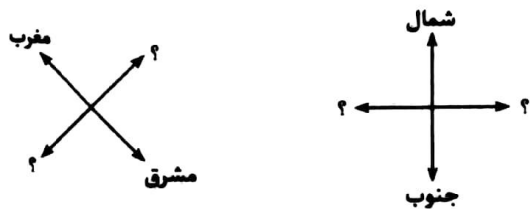
### صحیح یا غلط



- ۴ شمال شرقی و جنوب غربی از جهت‌های اصلی هستند.
- ۵ خورشید هر روز صبح از جهت مغرب طلوع می‌کند.
- ۶ جهت‌ها نشان می‌دهند که هر مکان در کجا قرار دارد.
- ۷ وقتی دست راست ما به طرف مشرق باشد، دست چپ ما طرف مغرب را نشان می‌دهد.

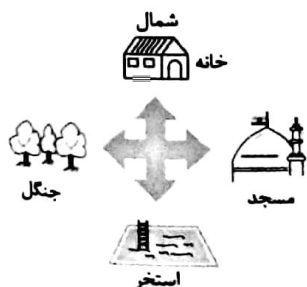
### پاسخ دهید

- ۸ جهت‌های اصلی کدامند؟
- ۹ دانستن جهت‌های اصلی چه کمکی به ما می‌کند؟
- ۱۰ خورشید هر روز از چه جهتی طلوع و در چه جهتی غروب می‌کند؟
- ۱۱ توضیح دهید چگونه می‌توان جهت‌های اصلی را پیدا کرد؟
- ۱۲ شکل‌های روبه‌رو را کامل کنید.



- ۱۳ با توجه به شکل‌های داده شده به سوالات پاسخ دهید.

۱ جهت مسجد، جنگل و استخر را بنویسید.





۱۱ اتومبیل‌ها، از سمت ..... به سمت ..... حرکت می‌کنند.

۱۲ باد از سمت ..... به سمت ..... می‌وزد.

۱۳ مزرعه در سمت ..... جاده قرار دارد.

۱۴ مرد به سمت ..... در حرکت است.



۱۴ کدام گزینه مناسب جاهای خالی می‌باشد؟

«در پایان هر روز خورشید از جهت ..... می‌کند.»

۱) مشرق - طلوع

۲) مغرب - غروب

۳) مشرق - غروب

۴) مغرب - طلوع

۱۵ کدام گزینه جزو چهار جهت اصلی نمی‌باشد؟

۱) مغرب

۲) شمال

۳) شرق

۴) جنوب غربی

۱۶ کدام گزینه مناسب جای خالی است؟

«اگر در یک صبح آفتابی خورشید سمت راست ما باشد، شمال ..... و مغرب سمت ..... است.»

۱) مقابل - چپ

۲) پشت سر - چپ

۳) پشت سر - راست

۴) مقابل - جنوب

۱۷ جهت‌ها چه چیزی را به ما نشان می‌دهند؟

۱) خانه‌ی ما کجاست؟

۲) کجا باید برویم؟

۳) نشانی ما کجاست؟

۴) هر مکان در کجا قرار دارد؟

## مطالعات اجتماعی

### پاسخ سوالات درس ۲۱

۱ اصلی

۲ جنوب - مغرب

۳ مشرق - مغرب

۴ غلط - شمال، جنوب، مشرق و مغرب جهت‌های اصلی هستند.

۵ غلط - خورشید هر روز صبح از جهت مشرق طلوع می‌کند.

۶ صحیح

۷ صحیح

۸ شمال، جنوب، مشرق و مغرب جهت‌های اصلی هستند.

۹ جهت‌ها نشان می‌دهد که هر مکان در کجا قرار دارد.

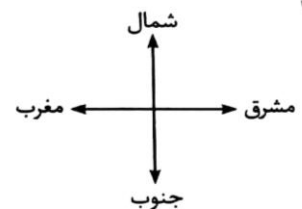
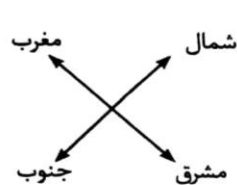
۱۰ از مشرق طلوع می‌کند و در مغرب، غروب می‌کند.

۱۱ اگر در یک صبح آفتابی، طوری بایستیم که دست راست ما به طرف

مشرق و دست چپ ما به طرف مغرب باشد، روبه‌روی ما شمال و

پشت سرمان جنوب خواهد بود.

۱۲



۱۳ (۱) مسجد: مشرق - جنگل: مغرب - استخر: جنوب

(ب) مغرب - مشرق

(پ) مشرق - مغرب

(ت) شمال

(ث) جنوب

۱۴ گزینه‌ی (۲)

۱۵ گزینه‌ی (۴)

۱۶ گزینه‌ی (۱)

۱۷ گزینه‌ی (۴)

# مطالعات اجتماعی

پست

درس ۲۲



(.....)

کامل کنید

- ۱ مردم علاوه بر ..... کتاب، مجله و بعضی از ..... را از طریق اداره پست به هرجا که بخواهند، می‌فرستند.
- ۲ در اداره پست نامه‌ها را با توجه به ..... و ..... مختلف تقسیم و جدا می‌کنند.
- ۳ نامه‌های هر منطقه توسط ..... به دست مردم آن منطقه می‌رسد.
- ۴ امروزه نامه‌ها را به وسیلهی ..... در مدت زمان بسیار ..... برای یکدیگر می‌فرستند.
- ۵ هر خانه‌ای به غیر از نشانی، یک ..... هم دارد.

صحيح يا غلط

ع ۵

ع ۵

ع ۵

ع ۵

ع ۵

ع ۵

۶ شغل کارکنان در اداره پست، یک شغل خدماتی است.

۷ امروزه مردم کالاهای خود را به وسیلهی رایانه در مدت زمان کوتاهی برای یکدیگر می‌فرستند.

۸ تمبر را در گوشه‌ی سمت راست بالای پاکت می‌چسبانیم.

۹ نشانی گیرنده را در گوشه‌ی سمت چپ بالای پاکت‌نامه می‌نویسیم.

۱۰ وجود تمبر و کدپستی روی پاکت‌نامه لازم است.

۱۱ کدپستی را از روی قبض برق یا تلفن، می‌توان پیدا کرد.

پاسخ دهید

۱۲ چه چیزهایی را می‌توان پست کرد؟

۱۳ نامه‌هایی را که به اداره پست می‌روند چگونه به دست صاحبانشان می‌رسانند؟

۱۴ نوشتن چه چیزهایی بر روی پاکت‌نامه الزامی است؟

۱۵ آدرس گیرنده را در کجای پاکت‌نامه می‌نویسند؟

۱۶ آدرس فرستنده را در کجای پاکت‌نامه می‌نویسند؟

۱۷ پست الکترونیکی یا ایمیل چیست؟

۱۸ در کادر مقابل محل تمبر، نشانی فرستنده، نشانی گیرنده را مشخص کنید.



۱۹) کدام گزینه را نمی‌توان از طریق اداره‌ی پست ارسال کرد؟

- نامہ (۱)  ایمیل (۲)   
مجله و کتاب (۳)  بعضی از کالاها (۴)

۲۰) برای ارسال یک نامه به کدام مورد نیاز نداریم؟

- نشانی گیرنده (۱)  کدپستی (۲)   
نشانی فرستنده (۳)  شماره‌ی تلفن گیرنده (۴)

۲۱) امروزه به کمک کدام یک از موارد می‌توان در زمان بسیار کوتاهی به یکدیگر نامه فرستاد؟

- هواپیما (۱)  قطار (۲)  رایانه (۳)  پست پیشتاز (۴)

۲۲) تمبر را در کدام قسمت پاکت نامه می‌چسبانیم؟

- گوشه‌ی سمت راست بالا (۱)  گوشه‌ی سمت چپ بالا (۲)   
گوشه‌ی سمت راست پایین (۳)  گوشه‌ی سمت چپ پایین (۴)

۲۳) کدام یک از موارد را می‌توان به وسیله‌ی قبض برق و تلفن پیدا کرد؟

- کدملی (۱)  کدپستی (۲)  آدرس پستی گیرنده (۳)  شماره‌ی شناسنامه (۴)

۲۴) نامه‌ها در کجا جدا شده و توسط چه کسی به دست مردم می‌رسند؟

- در صندوق پستی - توسط مأمور آب (۱)  در اداره‌ی پست - توسط مأمور پست (۲)   
در دفترخانه - توسط مأمور شهرداری (۳)  در اداره‌ی ثبت احوال - توسط پستیچی (۴)

۲۵) عبارات زیر به ترتیب مربوط به کدام گزینه می‌باشد؟

«در گوشه‌ی سمت چپ بالای پاکت - در گوشه‌ی سمت راست پایین پاکت - در گوشه‌ی سمت راست بالای پاکت»

- نشانی گیرنده - نشانی فرستنده - تمبر (۱)  نشانی فرستنده - نشانی گیرنده - تمبر (۲)   
نشانی گیرنده - تمبر - نشانی فرستنده (۳)  نشانی فرستنده - نشانی گیرنده - تمبر (۴)

## مطالعات اجتماعی پاسخ سوالات درس ۲۲

۱) نامه - کالاها

۲) شهرها - مکان‌های

۳) مأمور پست

۴) رایانه - کوتاهی

۵) کدپستی

۶) صحیح

۷) غلط - نامه‌ها را از این طریق می‌فرستند.

۸) صحیح

۹) غلط - در گوشه‌ی سمت راست پایین پاکت می‌نویسیم.

۱۰) صحیح

۱۱) صحیح

۱۲) نامه - کتاب - مجله - بعضی از کالاها

۱۳) در اداره‌ی پست نامه‌ها را با توجه به شهرها و مکان‌های مختلف تقسیم

و جدا می‌کنند و هر مأمور پست نامه‌های یک منطقه را به دست

مردم می‌رساند.

۱۴) ۱) آدرس گیرنده (۲) آدرس فرستنده (۳) تمبر (۴) کدپستی

۱۵) در قسمت پایین و گوشه‌ی سمت راست

۱۶) در گوشه‌ی سمت چپ بالای پاکت

۱۷) همان نامه‌هایی که از طریق رایانه و اینترنت در مدت زمان بسیار

کوتاهی برای یکدیگر می‌فرستیم را ایمیل یا پست الکترونیکی

می‌گویند.

۱۸)

محل تمبر	نشانی فرستنده:
نشانی گیرنده:	

۱۹) گزینه‌ی (۲)

۲۰) گزینه‌ی (۴)

۲۱) گزینه‌ی (۳)

۲۲) گزینه‌ی (۱)

۲۳) گزینه‌ی (۲)

۲۴) گزینه‌ی (۲)

۲۵) گزینه‌ی (۴)

# مطالعات اجتماعی ایمنی در کوچه و خیابان

درس ۳۳



## کامل کن

- ۱ تا زمانی که اتومبیل یا اتوبوس کاملاً نایستاده .....
- ۲ هرگز با ..... صحبت نکنیم و از آن‌ها چیزی نگیریم.
- ۳ از مسیری که ساختمانی را می‌سازند یا خراب می‌کنند ..... عبور کنیم.
- ۴ تابلوهای راهنمایی برای ..... یا ..... نصب می‌شوند تا با توجه به آن‌ها به طور صحیح از خیابان عبور کنند.

## صحیح یا غلط

- ۵
- ۶
- ۷
- ۸
- ۹

- ۵ وقتی هوا تاریک است، بهتر است تنها از خانه خارج نشوید.
- ۶ با راننده صحبت کنید تا خسته نشود و خوابش نگیرد.
- ۷ چراغ مخصوص عابرین پیاده، سه رنگ دارد.
- ۸ هنگام عبور از خیابان، اول به سمت چپ، سپس به سمت راست نگاه می‌کنیم.
- ۹ در خیابان‌های بزرگ که اتومبیل‌ها با سرعت می‌روند برای عبور از خیابان باید از پل‌های هوایی استفاده کنیم.

## پاسخ دهید

- ۱۰ اگر در بیرون یا داخل خانه به مشکلی برخورد کردید، از چه کسی کمک می‌گیرید و با چه شماره‌ای تماس می‌گیرید؟
- ۱۱ آیا در کوچه و خیابان نیز باید مقرراتی را رعایت کرد؟
- ۱۲ چگونه از خیابان عبور می‌کنید؟
- ۱۳ رنگ‌های چراغ راهنمایی به چه معناست؟
- ۱۴ برای عبور از خیابان به هنگام شب چه می‌کنید؟
- ۱۵ در جاده‌ها چه نکاتی را باید رعایت کنیم؟
- ۱۶ نکات ایمنی هنگام استفاده از وسیله نقلیه کدامند؟
- ۱۷ هر یک از تابلوهای زیر چه پیامی به ما می‌دهند؟



۱۸ رعایت نکردن نکات ایمنی باعث ..... می شود.

- (۱) ایجاد خطر       (۲) اتفاق ناگوار       (۳) بروز مشکل       (۴) همه ی موارد

۱۹ کدام تابلو محل عبور عابر پیاده را نشان می دهد؟



۲۰ کدام یک از گزینه ها برای عبور از خیابان، مناسب تر هستند؟

- (۱) میدان - خیابان فرعی       (۲) پل هوایی - محل خطکشی  
 (۳) محل خطکشی - چهارراه       (۴) محل عبور عابر - بزرگراه

۲۱ تابلوهای راهنمایی برای کدام یک از موارد نصب شده اند؟

- (۱) دوچرخه سواران - اتوبوس ها       (۲) وسایل نقلیه ی عمومی  
 (۳) وسایل نقلیه - عابرین پیاده       (۴) مسافران - موتور سواران

۲۲ برای عبور از خیابان در هنگام شب، کدام گزینه مناسب نیست؟

- (۱) استفاده از کلاه ایمنی       (۲) پوشیدن لباس روشن  
 (۳) استفاده از شبرنگ       (۴) استفاده از کاغذ سفید

۲۳ در خیابان ها چه کسی مردم را موظف به رعایت مقررات و قوانین راهنمایی و رانندگی می کند؟

- (۱) شهرداری       (۲) نیروی انتظامی  
 (۳) پلیس       (۴) سربازها

۲۴ گزینه ی نادرست را مشخص کنید.

- (۱) برای عبور از خیابان اول به سمت چپ نگاه می کنیم.  
 (۲) برای پیاده شدن از ماشین از درب سمت راست پیاده شویم.  
 (۳) وقتی به وسط خیابان رسیدیم، به سمت راست نگاه می کنیم.  
 (۴) برای حرکت عابرین پیاده، باید چراغ راهنمایی وسایل نقلیه سبز باشد.

## مطالعات اجتماعی

### پاسخ سوالات درس ۲۳

- ۱ پیاده نشویم
- ۲ افراد غریبه
- ۳ با احتیاط
- ۴ عابرین پیاده - وسایل نقلیه
- ۵ صحیح
- ۶ غلط - با راننده صحبت نکنیم تا حواسش پرت نشود.
- ۷ غلط - دو رنگ دارد: سبز و قرمز
- ۸ صحیح
- ۹ صحیح
- ۱۰ از پلیس کمک می‌گیریم و با شماره‌ی ۱۱۰ تماس می‌گیریم.
- ۱۱ بله، کوچه و خیابان نیز مقرراتی مخصوص به خود دارد.
- ۱۲ پشت جدول خیابان می‌ایستیم و به سمت چپ نگاه می‌کنیم، اگر ماشینی نمی‌آید تا وسط خیابان می‌رویم و روی خط وسط می‌ایستیم. سپس به سمت راست نگاه می‌کنیم اگر ماشین نمی‌آید با احتیاط عبور می‌کنیم. بهتر است عبور از خیابان از محل خط‌کشی شده یا جایی که تابلوی محل عبور عابر پیاده دارد صورت بگیرد.
- ۱۳ سبز به معنای حرکت - قرمز به معنای توقف - زرد به معنای احتیاط
- ۱۴ لباس‌های رنگ روشن می‌پوشیم و یا از شبرنگ و کاغذ سفید استفاده می‌کنیم.
- ۱۵ چون در جاده‌ها ماشین‌ها با سرعت زیاد حرکت می‌کنند یک باره به میان جاده ندویم. هنگامی که در حاشیه‌ی جاده راه می‌رویم، رانندگان باید به خوبی ما را ببینند.
- ۱۶ از در سمت راست پیاده و سوار شویم، دست و سر خود را از پنجره‌ی اتومبیل خارج نکنیم، از بسته بودن در اطمینان حاصل کنیم، با راننده صحبت نکنیم، تا توقف کامل از وسیله‌ی نقلیه پیاده نشویم.
- ۱۷ (آ) محل عبور دانش‌آموزان (ب) بوق زدن ممنوع (پ) عبور یک‌طرفه (ت) خطر (ث) عبور دوچرخه‌سوار ممنوع (ج) ورود ممنوع
- ۱۸ گزینه‌ی (۴)
- ۱۹ گزینه‌ی (۱)
- ۲۰ گزینه‌ی (۲)
- ۲۱ گزینه‌ی (۳)
- ۲۲ گزینه‌ی (۱)
- ۲۳ گزینه‌ی (۳)
- ۲۴ گزینه‌ی (۴)