

# درس ۱۸ قدیمی ترین سکونتگاه‌های \*ایران



دانش‌آموزان کلاس هفتم به همراه معلمشان

از موزه ایران باستان در تهران دیدن کردند.  
**در موزه ایران باستان چه وسایلی وجود دارد؟**  
 در این موزه مجسمه‌ها، ظروف و ابزار و

وسایلی از گذشته‌های بسیار دور ایران نگهداری می‌شود.

راهنمای \*موزه، در این باره توضیح داد:

**دلیل نامگذاری موزه ایران باستان چیست؟**  
 در این موزه، شما آثار تاریخی به جای مانده از

دوره قبل از اسلام را مشاهده می‌کنید. به همین

جهت به این موزه، موزه ایران باستان می‌گویند.

علم تاریخ، یعنی مطالعه دقیق زندگی انسان‌ها در

گذشته، کسانی که تاریخ را مطالعه می‌کنند، زمان

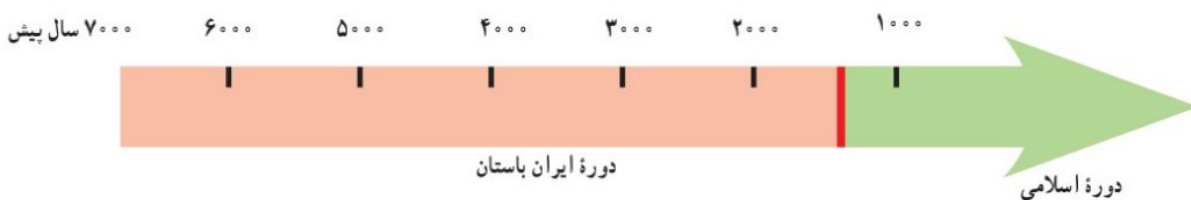
گذشته را بر اساس حوادث و تغییرات مهم به بخش‌هایی تقسیم می‌کنند.

**تاریخ ایران به چند دوره تقسیم می‌شود؟**

از آنجا که ورود اسلام به ایران، مهم‌ترین رویداد تاریخی کشور ما است، به همین جهت مورخان تاریخ ایران را به دو دوره تقسیم کرده‌اند:

۱- تاریخ ایران قبل از اسلام که به آن دوره ایران باستان می‌گویند.

۲- تاریخ ایران دوره اسلامی که با سقوط حکومت ساسانیان و ورود اسلام به ایران آغاز شد و تاکنون ادامه دارد.



به این نمودار خط زمان \*می‌گویند. تاریخ ایران به دو دوره مهم تقسیم شده است.

## • آیا ایران جایگاه تمدن‌های کهن بوده است؟

باستان‌شناسان\* می‌گویند هزاران سال پیش، انسان‌ها از وسایل بسیار ساده و ابتدایی استفاده می‌کردند. آنها از طریق گردآوری خوراک و شکار حیوانات زندگی می‌کردند، در جست‌وجوی شکار و خوراک از جایی به جای دیگر می‌رفتند و برای محافظت از خود درون غارها به سر می‌بردند. ابزارهای انسان‌های غارنشین در این دوره از سنگ بود و آنها به یادبود شکارهایشان، نقش‌هایی روی دیوار غارها کشیده و یا بر روی کوه‌های اطراف خود کنده بودند. امروزه هنوز آثار برخی از این سنگ‌نگاره‌ها باقی مانده است.   
 به تصاویر زیر توجه کنید. باستان‌شناسان شواهدی از این نوع زندگی را در ایران پیدا کرده‌اند.



دهانه غار تاریخی هوتر (هاتر) در نزدیکی بهشهر



نقاشی‌های درون غار دوشه در استان لرستان

## فعالیت

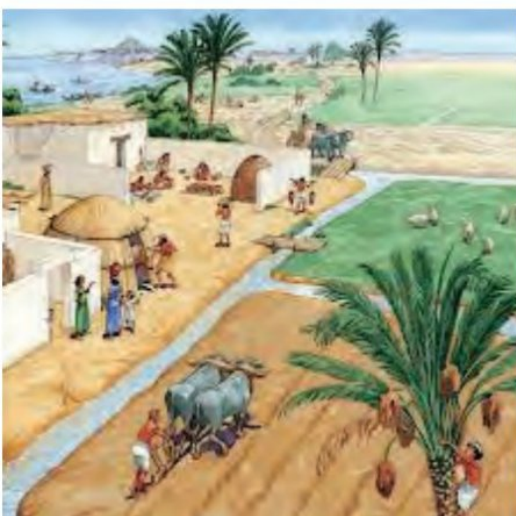
۱- کاربرگه شماره (۱۶) بررسی شواهد (سنگ‌نگاره) را در کلاس انجام دهید.

### اولین روستاها چگونه پدید آمدند؟

سپس انسان‌ها کشاورزی را یاد گرفتند و حیوانات را اهلی کردند. آنها در کنار رودخانه‌ها برای خود خانه‌های دائمی ساختند. کشاورزی موجب شد که انسان‌ها یک‌جانشین شدند و بدین‌ترتیب اولین روستاها در کنار رودهای پرآب و چشمه‌ها پدید آمدند.

مردم این روستاها به تدریج در ساختن ابزار و وسایل گوناگون و مورد نیاز خود پیشرفت کردند. با رونق کشاورزی، غذا به اندازه کافی تولید و ذخیره می‌شد و دیگر همه افراد مجبور به کار کشاورزی نبودند. بنابراین، عده‌ای در کارهای دیگر مهارت پیدا کردند.

۱۱۰ چگونه مشاغل دیگر به جز کشاورزی بوجود آمد؟



## تجارت چگونه رونق گرفت؟

برای مثال، آنها با استفاده از گل، ظروف سفالی ساختند. این ظرفها ابتدا شکل ساده‌ای داشتند ولی به تدریج شکل بهتری یافتند و دارای نقش و نگار شدند.

کم‌کم، داد و ستد و تجارت ابزار و وسایل رونق گرفت. **انسانها به چه دلیل خط را اختراع کردند؟** انسان‌ها برای رسیدگی به کارها و نوشتن و محاسبه

**داد و ستدهایشان خط را اختراع کردند.**

با گذشت زمان، جمعیت برخی سکونتگاه‌ها رو به افزایش گذاشت و شهرهایی پدید آمدند که به وسیله حکومتی اداره می‌شدند. آنها قوانین و مقرراتی برای خود وضع کردند.

مردم این شهرها در هنر و معماری و ساختن بناها، پیشرفت زیادی کردند. بدین ترتیب نخستین «تمدن»های بشری به وجود آمدند.

**نخستین تمدن‌های بشری چگونه بوجود آمد؟**



تپه سیلک کاشان

در بعضی از نقاط ایران مانند تپه سیلک (در کاشان) و تپه حسن‌لو، (در نقده، آذربایجان غربی) ظروف و وسایلی از زندگی مردم این دوره پیدا شده است.



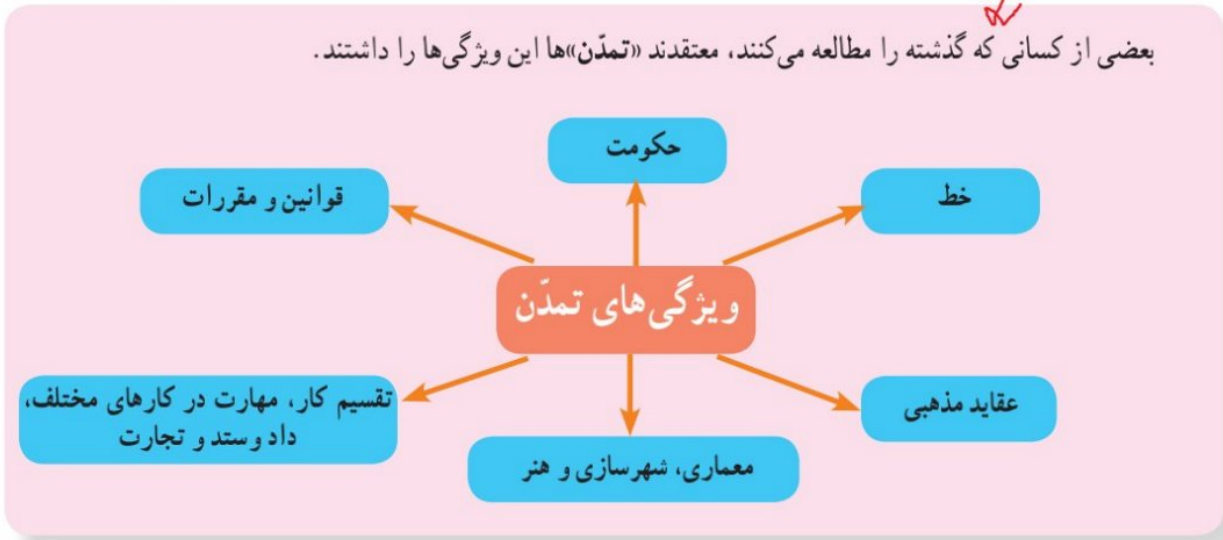
جام طلایی مارلیک



سفال یافت شده از تپه سیلک

## ویژگی‌های تمدن را نام ببرید

بعضی از کسانی که گذشته را مطالعه می‌کنند، معتقدند «تمدن»ها این ویژگی‌ها را داشتند.



بقایای شهر سوخته



چشم مصنوعی و ظرف سفالی که نخستین پویانمایی (انیمیشن) دنیا به شکل بز بر روی آن نقش و در این منطقه پیدا شده است.

شواهد و مدارکی که از گذشته به دست آمده، نشان می‌دهد که در سرزمین ایران، در گذشته‌های دور، تمدن‌های بزرگی وجود داشته‌اند.

**درباره شهر سوخته توضیح دهید.**  
● شهر سوخته: در گذشته‌ای نه چندان دور، باستان‌شناسان در نزدیکی شهر زابل در استان سیستان و بلوچستان، اشیایی پیدا کردند و با مطالعه بر روی آنها حدس زدند که حدود پنج هزار سال پیش تمدن بزرگی در این منطقه وجود داشته است. آنها با مطالعه و کاوش بیشتر دریافتند که این تمدن بعدها به طرز نامعلوم و عجیبی (ظاهراً در اثر آتش‌سوزی) از بین رفته است و به همین علت این شهر را «شهر سوخته» نام گذاشتند.



البته حفاری و پژوهش در این منطقه همچنان ادامه دارد و باستان‌شناسان اینجا هنوز مشغول کار و مطالعه هستند. در موزه شهر زابل، برخی از اشیای به دست آمده، نگهداری می‌شوند.

## تمدن ایلامی را توضیح دهید

تمدن ایلام : حدود هشتاد سال پیش، چند مهندس که با هواپیما به خوزستان می‌رفتند، متوجه تپه‌ای شدند و احتمال دادند که زیر آن آثار تاریخی وجود داشته باشد. آنها باستان‌شناسان را از وجود این تپه با خبر کردند. باستان‌شناسان پس از مدت‌ها تلاش با زحمت و مواظبت زیاد خاک‌ها را کنار زدند و به تدریج خرابه‌های «جُغازنبیل» مهم‌ترین اثر به جای مانده از تمدن ایلام را کشف کردند.



جام نقره‌ای زن ایلامی

ایلامی‌ها حدود ۳ هزار سال در این منطقه زندگی کرده و

تمدن بزرگی را به وجود آورده بودند. آنها بر روی لوح‌های گلی،

قانون‌هایی را که پادشاهان ایلامی وضع کرده بودند، می‌نوشتند.

بعضی از این لوح‌ها تا به امروز باقی مانده است.

ایلامی‌ها با هنر سفال‌سازی آشنا بودند و ظروف سفالی

و مجسمه‌ها و ابزارهای مختلف آنها در این منطقه یافت شده

است.

## درباره تمدن جیرفت توضیح دهید

تمدن جیرفت : حدود یک قرن پیش، باستان‌شناسان

موفق شدند یکی از کهن‌ترین تمدن‌های شرق را در نزدیکی جیرفت

کرمان (در کنار هلیل رود) شناسایی و از دل خاک بیرون کشند.

وسایل و ظروف سنگی و مفرغی با نقش جانوران، زیگورات\* و

کتیبه‌های آجری از جمله این اکتشافات است. باستان‌شناسان

که درباره این کتیبه‌ها تحقیق می‌کنند، هنوز موفق به خواندن آنها

نشده‌اند و احتمال می‌دهند یکی از قدیمی‌ترین خط‌های دنیا باشد

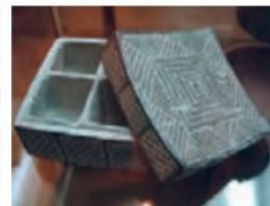
که تمدن جیرفت آن را اختراع کرده است.



معبد جُغازنبیل - شوش : این معبد با میلیون‌ها خشت و هزاران آجر ساخته شده و بر روی برخی آجرها با خط ایلامی، مطالبی نوشته شده است. ایلامی‌ها مانند سایر تمدن‌های باستانی، خدایان متعددی مثل خدای خورشید، خدای آب و... را پرستش می‌کردند و مجسمه‌هایی از این خدایان ساخته و در معابد خود قرار می‌دادند و آنها را می‌پرستیدند.



نمونه‌ای از ابزار و ظروف سنگ صابونی کشف شده از تپه کنار صندل جیرفت



## فعالیت

- ۲- به نقشه این صفحه نگاه کنید و بگویید در پدید آمدن تمدن ایلام کدام رود نقش داشته است؟  
با توجه به مطالبی که در فصل‌های پنجم تا هفتم خواندید، بگویید شرایط جغرافیایی این منطقه چه تأثیری در به وجود آمدن این تمدن داشته است.
- ۳- کاربرگ شماره (۱۷) مهرهای ایلامی را اجرا کنید.
- ۴- نمودار «ویژگی‌های تمدن» را بخوانید. سپس به‌طور گروهی با توجه به مطالب آن و مشاهده تصاویر مربوط به تمدن ایلام، دلیل بیاورید که ایلام یک تمدن بوده است (برای هر ویژگی، مدارکی مثال بزنید).

## ظهور پیامبران الهی. ظهور پیامبران الهی را توضیح دهید.

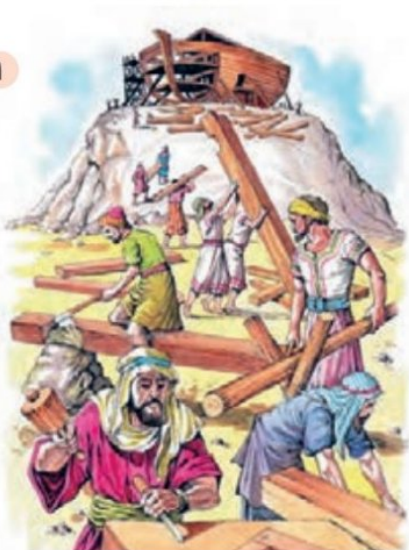
هم‌زمان با تمدن ایلام در ایران، در منطقه بین‌النهرین (سرزمین بین دو رود دجله و فرات) و کنار رود نیل تمدن‌های دیگری شکل

گرفتند که نام و محل آنها را روی نقشه می‌بینید. این تمدن‌ها را نام ببرید و مکان آنها را روی نقشه نشان دهید.  
در آن زمان اگر چه مردم این نواحی در ساختن ابزار و وسایل زندگی پیشرفت کرده بودند و تمدن‌های بزرگی در کنار رودها پدید آمده بود، اما در زندگی و روابط اجتماعی آنها شرایط بدی حاکم بود.

فرمانروایان در کاخ‌های باشکوه به خوشگذرانی مشغول بودند و به مردم ظلم بسیار می‌کردند. انسان‌ها به جای پرستش خداوند یکتا، خورشید و ماه یا بت‌ها را عبادت می‌کردند و گمراه بودند. اخلاق و رفتار و قانون و مقرراتی که مردم از آن پیروی می‌کردند آکنده از جهل و گمراهی، خرافات و ظلم و ستم بود.



۱



خداوند متعال در زمان‌های مختلف برای هدایت مردم و نجات آنها از گمراهی و ظلم، پیامبرانی را فرستاد. دوتن از پیامبران بزرگ الهی یعنی حضرت نوح علیه السلام و حضرت ابراهیم علیه السلام در بین‌النهرین می‌زیستند.

حضرت یوسف علیه السلام و حضرت موسی علیه السلام نیز مدت زیادی در مصر

به سر بردند. بعدها حضرت عیسی علیه السلام در زمان حکمرانی امپراتوری روم در

فلسطین متولد شدند.

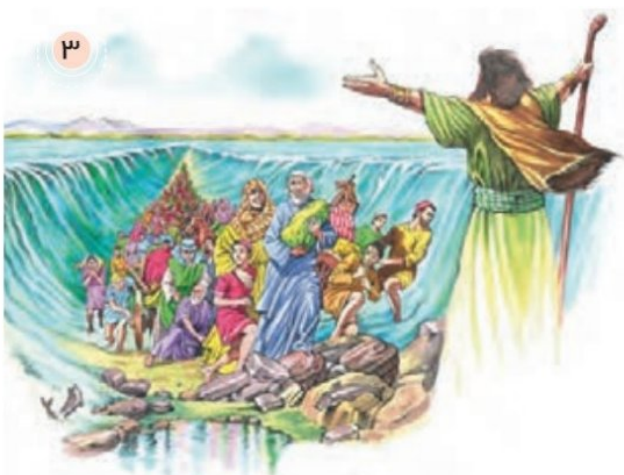
**پیامبران چه وظایفی داشتند؟**

همه این پیامبران از جانب خداوند برای هدایت مردم برگزیده شدند. آنها با حاکمان ستمگر عصر خود مبارزه می‌کردند و به فرمان خداوند از آنها می‌خواستند دست از ستم بردارند و به آیات خداوند بیندیشند و عمل کنند. به آنها گوشزد می‌کردند که خداوند، بدکاران و ستمگران را نابود خواهد کرد و از مردم نیز می‌خواستند تا با دوری از گناهان، رفتار نیکو در پیش بگیرند و از ظالمان اطاعت نکنند. حضرت محمد صلی الله علیه و آله که آخرین پیامبر الهی است، در نامه‌ای به پادشاه ساسانی، همین موارد را خواستار شده بود. اما او، پیام رسول اکرم را نادیده گرفت و توجهی به آن نکرد.

۲



۳



## فعالیت

۵- به تصاویر این درس توجه کنید و با همفکری یکدیگر بگویید هر یک سرگذشت کدام پیامبر الهی را نشان می‌دهد.

۶- به فهرست سوره‌های قرآن کریم مراجعه کنید:

الف) نام سوره‌هایی را که به نام یک پیامبر نامیده شده، استخراج کنید و بنویسید.

ب) معنی آیات ۱۰۳ تا ۱۴۰ سوره اعراف را بخوانید. این آیات مربوط به سرگذشت کدام پیامبر الهی است؟ به طور خلاصه در کلاس تعریف کنید.

۷- به چند گروه تقسیم شوید. هر گروه با راهنمایی معلم درباره یکی از پیامبران الهی مطالبی گردآوری کنید. سپس نماینده گروه نتیجه تحقیق را در کلاس بخواند. از مطالعه زندگی پیامبران الهی به چه نکاتی پی می‌برید؟

درس ۱۸

قدیمی ترین سکونتگاه های ایران



علت نام  
گذاری  
موزه ایران  
باستان

زیرا در این موزه آثار تاریخی به جا مانده از دوره قبل از اسلام را  
می توان مشاهده کرد.

در موزه ایران  
باستان چه  
چیزهایی نگهداری  
می شود؟

در این موزه مجسمه ها- ظروف و ابزار و وسایلی از گذشته های  
بسیار دور ایران نگهداری می شود.

علم تاریخ

یعنی مطالعه دقیق زندگی انسان ها در گذشته . کسانی که تاریخ را  
مطالعه می کنند، زمان گذشته را بر اساس حوادث و تغییرات مهم به  
بخش هایی تقسیم می کنند.

به چه جهت تاریخ ایران به دو دوره زمانی تقسیم کردند؟

□ چون ورود اسلام به ایران، مهم ترین رویداد تاریخی کشور ما است.

تاریخ قبل از اسلام که به آن دوره ایران باستان می گویند.

تاریخ دوره اسلامی که با سقوط حکومت ساسانیان و ورود اسلام به ایران آغاز شد و تاکنون ادامه دارد.

تاریخ ایران به ۲  
دوره زمانی تقسیم  
شده:

## زندگی بشر در مراحل ابتدایی و پس از آن چگونه بود؟

انسان ها از وسایل بسیار ساده استفاده می کردند.

زندگی از طریق گردآوری خوراک و شکار حیوانات

در جست و جوی شکار از جایی به جای دیگر می رفتند.

برای محافظت از خود در درون غارها به سر می بردند.

ابزارهای انسان های غارنشین سنگ بود

کشاورزی را یاد گرفتند و حیوانات را اهلی کردند.

در کنار رودخانه ها خانه های دائمی ساختند.

چگونگی بوجود آمدن اولین روستاها:

انسان ها کشاورزی را یاد گرفتند و حیوانات را اهلی کردند. آنها در کنار رودخانه ها برای خود خانه های دائمی ساختند.

کشاورزی موجب شد که انسان ها یک جا نشین شدند و بدین ترتیب اولین روستاها در کنار رودهای پرآب و چشمه ها پدید آمدند.

چگونه انسانها مهارتهای دیگری به جز کشاورزی را انجام دادند؟

با رونق کشاورزی ، غذا به اندازه کافی تولید و ذخیره می شد و دیگر همه افراد مجبور به کار کشاورزی نبودند. بنابراین عده ای در کارهای دیگر مهارت پیدا کردند.

آنها با استفاده از گل، ظروف سفالی ساختند. کم کم ، داد و ستد و تجارت ابزار و وسایل رونق گرفت.

در کدام نقاط ایران ظروف و وسایلی از زندگی مردم قدیم ( یکجا نشین ) یافت شده؟

تپه ی سیلک در کاشان

تپه حسن لو در آذربایجان غربی

• انسان ها برای رسیدگی به کارها و نوشتن و محاسبه داد و ستد هایشان خطر را اختراع کردند.

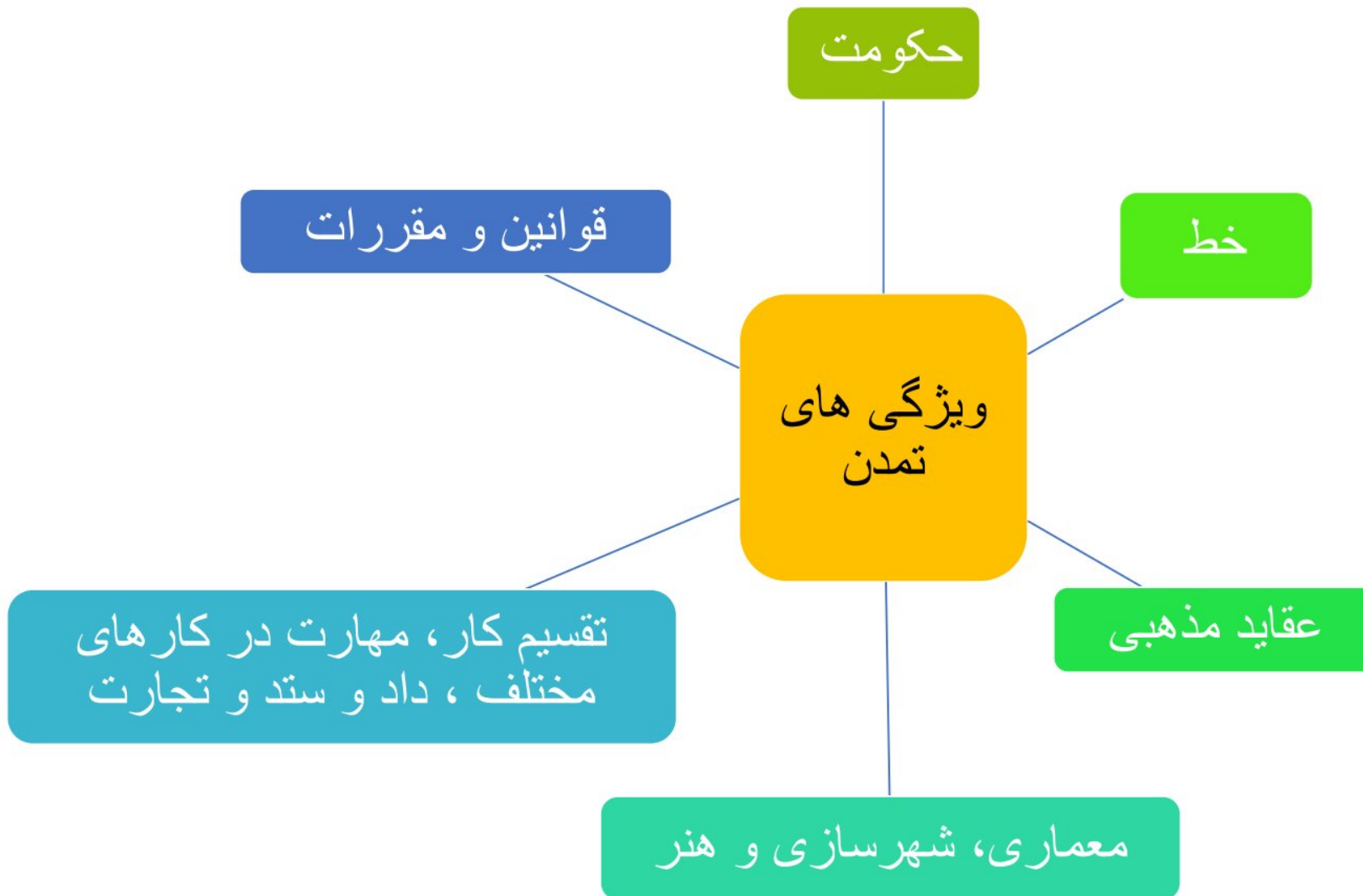
چرا انسان ها خطر را اختراع کردند؟

• با گذشت زمان، جمعیت برخی سکونتگاه ها رو به افزایش گذاشت و شهرهای بزرگی پدید آمدند که به وسیله حکومتی اداره می شدند. آنها قوانین و مقرراتی برای خود وضع کرده اند.

شهرهای بزرگ چگونه پدید آمدند و چگونه اداره می شدند؟

• مردم شهرهای بزرگ در هنر و معماری و ساختن بناها پیشرفت زیادی کردند. بدین ترتیب نخستین تمدن های بشری به وجود آمدند.

نخستین تمدن های بشری چگونه به وجود آمدند؟



## تمدن جیرفت

- حدود یک قرن پیش، باستان شناسان موفق شدند که یکی از کهن ترین تمدن های شرق را در نزدیکی جیرفت کرمان شناسایی و از دل خاک بیرون کشند.
- وسایل و ظروف سنگی و مفرغی با نقش جانوران ، زیگورات و کتیبه های آجری از جمله این اکتشافات است.

## تمدن ایلام

- ایلامی ها حدود ۳ هزار سال در این منطقه زندگی کرده و تمدن بزرگی را به وجود آورده بودند. آنها بر روی لوح های گلی، قانون هایی را که پادشاهان ایلامی وضع کرده بودند، می نوشتند. بعضی از این لوح ها تا به امروز باقی مانده است.
- ایلامی ها با هنر سفال سازی آشنا بودند و ظروف سفالی و مجسمه ها و ابزارهای مختلف آنها در این منطقه یافت شده است.
- معبد چغازنبیل شوش مهم ترین اثر به جای مانده از تمدن ایلام است.
- ایلامی ها خدایان متعددی مثل خدای خورشید، خدای آب و ... را پرستش می کردند و مجسمه هایی از این خدایان ساخته و در معابد خود قرار می دادند و آنها را می پرستیدند.

## شهر سوخته

- در گذشته ای نه چندان دور ، باستان شناسان در نزدیکی شهر زابل در استان سیستان و بلوچستان ، اشیایی پیدا کردند و با مطالعه بر روی آنها حدس زدند که حدود ۵۰۰۰ سال پیش تمدن بزرگی در این منطقه وجود داشته است. آنها با مطالعه و کاوش بیشتر دریافتند که این تمدن بعدها به طرز نامعلوم و عجیبی ( ظاهرا در اثر آتش سوزی) از بین رفته است و وبه همین علت این شهر را شهر سوخته نام گذاشتند.

هم زمان با تمدن  
ایلام در ایران

در منطقه بین النهرین  
(سرزمین بین دو رود دجله  
و فرات) ، تمدن های  
سومر ، بابل، آشور

و در کنار رود  
نیل تمدن مصر  
شکل گرفت.

زندگی اجتماعی که بر تمدن های  
قدیمی حاکم بود:

در زندگی و روابط اجتماعی آنها شرایط بدی حاکم بود.

فرمانروایان در کاخ های باشکوه به خوشگذرانی مشغول بودند و به مردم ظلم بسیار می کردند.

انسان ها به جای پرستش خداوند یکتا، خورشید و و ماه با بت ها را عبادت می کردند.

اخلاق و رفتار و قانون و مقرراتی که مردم از آن پیروی می کردند آکنده از جهل و گمراهی ، خرافات  
و ظلم و ستم بود.



## ماموریت پیامبران

همه پیامبران از جانب خداوند برای هدایت مردم برگزیده شدند. آنها با حاکمان ستمگر عصر خود مبارزه می کردند و به فرمان خداوند از آنها می خواستند دست از ستم بردارند و به آیات خداوند بیندیشند و عمل کنند. به آنها گوشزد می کردند که خداوند ستمگران را نابود خواهد کرد و از مردم می خواستند تا با دوری از گناهان، رفتار نیکو در پیش بگیرند و از ظالمان اطاعت نکنند.

حضرت نوح(ع)

و حضرت ابراهیم(ع)

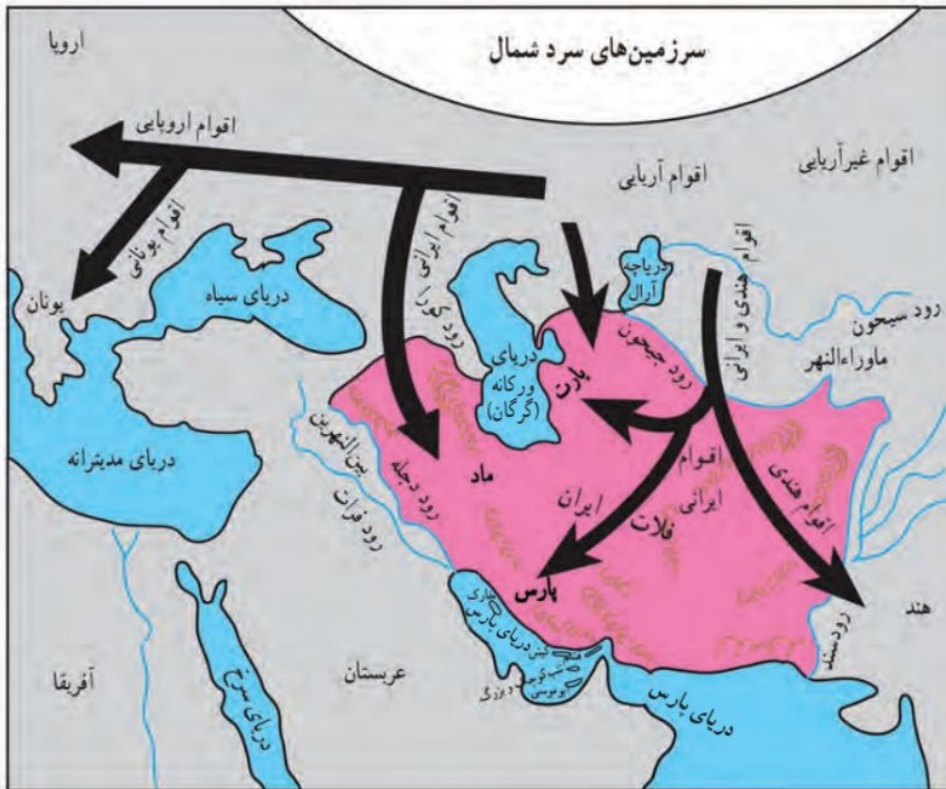
در بین انهرین می زیستند.

حضرت یوسف(ع) و  
حضرت موسی(ع)

مدت زیادی در مصر  
به سر می بردند.

بعد ها حضرت عیسی(ع) در  
زمان حکمرانی امپراتوری  
روم در فلسطین متولد شد.

# درس ۱۹ آریایی ها و تشکیل حکومت های قدرتمند در ایران



در فصل قبل خواندید که هزاران سال پیش در بخش های مختلف ایران، اقوام مختلفی زندگی می کردند و تمدن هایی در نواحی مختلف به وجود آمده بود.

برخی مورخان معتقدند که حدود چهار هزار سال پیش، مردمانی کوچ نشین که خود را «آریایی» می نامیدند از مناطق شمال دریای خزر به تدریج به سمت جنوب مهاجرت کردند. آریایی ها دولت های بزرگی در ایران تشکیل دادند و صدها سال در ایران حکومت کردند.

به نقشه توجه کنید. سه قوم بزرگ آریایی؛ مادها، پارت ها و پارس ها بودند. هر کدام از این سه قوم بزرگ در کدام بخش ایران سکونت گزیده بودند؟

پس از مهاجرت آریایی ها به ایران سلسله های بزرگی در ایران، حکومت کردند.

## مادها، نخستین حکومت آریایی در ایران در باره مادها توضیح دهید

قبایل ماد در شمال غرب و غرب ایران به صورت پراکنده زندگی می کردند. همین امر موجب شده بود که آنها ضعیف باشند و هر چند وقت یک بار همسایه های قدرتمندشان مانند آشوری ها به آنها حمله می کردند و اموالشان را به غارت می بردند.

در یکی از قبایل ماد، فردی به نام دَهِیوِک زندگی می کرد که به دلیل خوش رفتاری و عدالت خواهی بین همه قبایله محبوبیت داشت. سرانجام سران قبایل تصمیم گرفتند او را به عنوان فرمانروا انتخاب کنند.

دَهِیوِک بر فراز تپه ای در شهر هگمتانه (همدان امروزی) قلعه ای ساخت و آنجا را به پایتختی خود انتخاب کرد. مادها به تدریج قدرتمند شدند و بر دشمنان خود غلبه کردند. بدین ترتیب حکومتی قدرتمند در ایران به دست مادها پایه گذاری شد.

۱- نام دَهِیوِک در برخی از کتاب ها به اشتباه دیاکو نوشته شده است.

مادها چگونه سرنگون شدند؟

هخامنشیان، امپراتوری قدرتمند

پارس‌ها گروه دیگری از آریایی‌ها بودند. رئیس یکی از قبایل مهم پارس، فردی به نام هخامنش بود. کوروش بنیان‌گذار سلسله

هخامنشیان از نوادگان هخامنش بود. کوروش توانست آخرین پادشاه مادها را در جنگی شکست بدهد و حکومت آنان را سرنگون کند.



منشور کوروش که اکنون در موزه لندن در کشور انگلستان نگهداری می‌شود و پژوهشگران موفق شده‌اند آن را بخوانند.

## فعالیت

۱- یک اطلس جغرافیایی به کلاس بیاورید. به نقشه قلمرو هخامنشیان در صفحه ۱۲۶ کتاب توجه کنید و سپس بگویید

کدام یک از کشورهای امروزی، در زمان هخامنشیان جزء قلمرو ایران بودند.

قلمرو ایران در دوران کوروش را توضیح دهید

کوروش در دوران حکومت خود، پیروزی‌های زیادی به دست آورد. او بابل (عراق امروزی) و لیدی (ترکیه امروزی) را تصرف کرد

و قلمرو ایران را از خلیج فارس تا دریای مدیترانه گسترش داد. بعد از کوروش، پادشاهان دیگری از هخامنشیان به سلطنت رسیدند که معروف‌ترین آنها «داریوش بزرگ» است. او زمانی به

سلطنت رسید که در بیشتر قلمرو هخامنشیان، شورش‌ها و نابسامانی‌هایی شکل گرفته بود. داریوش با عزم و اراده با شورشیان جنگید و

آنها را شکست داد و موفق شد دوباره حکومت هخامنشیان را قدرتمند سازد.

پس از این پیروزی‌ها، داریوش دستور داد تا نقش برجسته‌ای به یاد پیروزی‌های او در جنگ با دشمنان بر دامنه کوه بیستون

حجاری کنند.

به طور کلی در زمان کوروش و داریوش، قلمرو جغرافیایی هخامنشیان، بیشتر کشورهای مهم آن روز را در بر می‌گرفته است. به

همین دلیل می‌توان از حکومت هخامنشی به عنوان نخستین امپراتوری جهانی یاد کرد.



سنگ نگاره و کتیبه داریوش هخامنشی در بیستون : داریوش در کتیبه بیستون از ۲۳ ایالت تحت فرمان خود نام برده است، مانند یارس، خوزیا (خوزستان)، بابل، مصر، اریابه (عربستان)، ارمنیا (ارمنستان) و... این سنگ نگاره در نزدیکی شهر کرمانشاه قرار دارد.

## فعالیت

۲- به تصویر نقش برجسته بیستون دقت کنید. به نظر شما چرا شاهان دستور می دادند چنین نقش برجسته‌هایی روی سنگ‌ها

کنده شود؟

## سلوکیان، حکومتی بیگانه

### سلسله سلوکیان چگونه تاسیس شد؟

در زمان هخامنشیان، جنگ‌های متعددی بین ایران و یونان رخ داد. در یکی از این جنگ‌ها سپاهیان هخامنشی آن را برای مدت کوتاهی تصرف کردند. هنگامی که فرماندهی به نام اسکندر مقدونی در یونان به قدرت رسید، حکومت هخامنشی ضعیف و ناتوان شده بود. اسکندر از این موقعیت استفاده کرد و یونانیان را به انتقام جویی از ایرانیان فرا خواند. سپاهیان تحت فرمان او در چند جنگ، سپاه هخامنشی را شکست دادند و ایران را فتح کردند. در نتیجه حمله اسکندر، بسیاری از شهرهای ایران از جمله تخت جمشید به آتش کشیده شد.

اسکندر علاوه بر ایران، مصر و قسمت‌هایی از هندوستان را تصرف کرد. او سرانجام در جوانی و در اوج کشورگشایی بر اثر بیماری در گذشت.

پس از مرگ اسکندر، قلمرو پهن‌اور او میان سردارانش تقسیم شد. ایران به دست سلوکوس، یکی از سرداران او افتاد. وی سلسله سلوکیان را تأسیس کرد.



سردیس اسکندر مقدونی



سکه با نقش اسکندر مقدونی

ایرانیان سلوکیان را بیگانه می‌شمردند و به شکل‌های مختلف با آنان مخالفت و مبارزه می‌کردند.

چگونگی به قدرت رسیدن اشکانیان را توضیح دهید

اشکانیان و بیرون راندن بیگانگان



مجسمه مرد بارتی (اشکانی)

همان‌طور که پیش‌تر خواندید، بارت‌ها نیز یکی از اقوام آریایی بودند. رئیس یکی از قبایل پارت ملقب به «اشک» یا «اژشک» با هدف مقابله با سلوکیان، پارتیان و دیگر اقوام ایرانی را متحد کرد. او با استفاده از اختلافات سلوکیان توانست قسمت‌هایی از ایران را آزاد کند. مورخان وی را مؤسس سلسله اشکانی می‌دانند.

جانشینان اشک به مبارزه با سلوکیان ادامه دادند و موفق شدند به تدریج سایر مناطق ایران را نیز از سلطه سلوکیان نجات دهند. به این ترتیب در زمان فرمانروایی مهرداد دوم، حکومت اشکانی به امپراتوری قدرتمندی تبدیل شد. اشکانیان پس از آن به مدت چندین قرن با تمام توان در برابر هجوم سپاه نیرومند روم ایستادند و اجازه ندادند بار دیگر بیگانگان بر میهن ما مسلط شوند.

چگونگی به حکومت رسیدن سلسله ساسانیان را توضیح دهید

ساسانیان، آخرین حکومت ایران باستان

آخرین حکومت پیش از ورود اسلام به ایران سلسله ساسانیان است. اردشیر بابکان از خاندان ساسان، مؤسس این سلسله است که بر علیه اشکانیان قیام کرد. یکی از مهم‌ترین پادشاهان ساسانی، شاپور اول است. در زمان او وسعت قلمرو ایران بسیار زیاد شد. او توانست امپراتور روم (والریانوس) را شکست دهد.

با حمله مسلمانان و شکست‌های متعدد سپاهیان ساسانی، سرانجام با قتل یزدگرد سوم آخرین پادشاه ساسانی به دست آسیابانی ایرانی، این سلسله در سال ۶۵۱ میلادی به پایان رسید. با ورود اسلام به ایران، دوره جدیدی با شکوهی از تاریخ و تمدن ایران پایه‌گذاری و آغاز گردید. شما در سال آینده با فتح ایران و چگونگی پذیرش و علل استقبال مردم ایران از دین اسلام آشنا می‌شوید.

۱ - چون لقب شاهان اشکانی، اشک بود، این سلسله به اشکانیان مشهور است.



سنگ نگاره پیروزی شاپور ساسانی بر والرین امپراتور روم در نقش رستم، استان فارس



بنای طاق کسری که بخشی از کاخ پادشاهان ساسانی بود و امروز در کشور عراق قرار دارد.

**نکته:** در سال‌های قبل خواندید که مبدأ تاریخ ما مسلمانان هجرت پیامبر اکرم ﷺ از مکه به مدینه است و به آن تاریخ هجری

گفته می‌شود. مورخان برای تعیین زمان رویدادهای پیش از اسلام از تقویم میلادی استفاده می‌کنند. مبدأ تقویم میلادی تولد حضرت

مسیح ﷺ است و نشانه اختصاری آن حرف «م» است. برای تعیین زمان رویدادهای قبل از میلاد حضرت مسیح ﷺ نیز تقویم میلادی

به صورت معکوس و با علامت اختصاری «ق.م» به کار می‌رود. برای مثال ۸۰۰ ق.م، بیانگر هشتصد سال پیش از میلاد مسیح است.



## فعالیت

- ۳- خواندن خط زمان: بیشترین مدت زمان حکومت مربوط به کدام سلسله است؟ کدام سلسله‌ها به ترتیب در ایران حکومت کردند؟
- ۴- الف) هم اکنون از تولد حضرت مسیح ﷺ چند سال می‌گذرد؟  
ب) از تأسیس حکومت اشکانی در ۲۴۸ ق.م چند سال می‌گذرد؟  
پ) شاپور ساسانی در ۲۶۰ م. والرین امپراتور روم را شکست داد و به اسارت گرفت. محاسبه کنید چند سال پیش، این رویداد به وقوع پیوسته است.
- ۵- چرا مردم ایران سلوکیان را نمی‌پذیرفتند و با آنها مخالفت می‌کردند؟
- ۶- کاربردگه شماره (۱۸) قهرمانان ایران باستان را در کلاس تکمیل کنید.
- ۷- تحقیق کنید هم زمان با میلاد باشکوه حضرت محمد ﷺ چه اتفاقی در طاق کسری افتاد؟



## شاهان چگونه کشور را اداره می کردند؟

شاهان بر امور اداری، نظامی و مذهبی فرمانروایی مطلق داشتند. آنها برای اداره کشور فرمان‌هایی صادر می‌کردند. این فرمان‌ها، قانون‌هایی بودند که باید در سراسر کشور اجرا می‌شدند و هیچ‌کس نباید از آنها سرپیچی می‌کرد. روی فرمان‌ها و نامه‌های مهم، مهرهای مخصوص شاه زده می‌شد.



مهر سلطنت داریوش هخامنشی، طول مهر ۳/۵ سانتی متر است. در موزه بریتانیا در لندن نگهداری می‌شود. اسم داریوش روی مهر به سه خط ایلامی، پارسی و بابلی نوشته شده است.

## فعالیت

- ۱- به تصویر مهر سلطنتی داریوش توجه کنید و بگویید به نظر شما چرا اسم داریوش روی این مهر، به سه نوع خط حک شده است؟
- ۲- متن بالا را بخوانید و چند مورد از ویژگی‌های حکومت در ایران باستان را بنویسید.
- ۳- نظر و رأی مردم در حکومت‌های ایران باستان چه جایگاه و اهمیتی داشت؟

## بیشتر بدانیم

در دوره اشکانیان، قدرت و نفوذ پادشاهان مانند سایر شاهان ایران باستان نبود؛ چون در این دوره، خاندان‌های محلی از نفوذ و قدرت زیادی برخوردار بودند و شاهان مجبور بودند در اداره کشور با آنها مشورت کنند. در پایه چهارم ابتدایی خواندید که در این دوره، چند مجلس برای تصمیم‌گیری به وجود آمده بود. مجلس شاهی، مجلس بزرگان و مجلس مهستان. درباره این مجلس‌ها چه می‌دانید؟ به نظر شما برای چه تصمیم‌گیری‌هایی ممکن بود این مجلس‌ها تشکیل شوند؟



## مقام‌های حکومتی

همان‌طور که خواندید، دولت‌های ایران باستان، قلمرو وسیعی داشتند و بنابراین برای اداره امور کشور، شغل‌ها و مقام‌های مختلفی به وجود آمده بود. **در ایران باستان شاهان چگونه زندگی می‌کردند؟** زندگی شاهان هزینه زیادی داشت. گاهی آنها صدها خدمه را به کار می‌گرفتند. اینکه درآمدهای کشور چگونه خرج بشود بستگی به نظر شاهان داشت. مخارج سنگین زندگی اشرافی در کاخ‌های بزرگ، از گرفتن مالیات از مردم تأمین می‌شد. اغلب شاهان نه تنها به ثروت اندوزی می‌پرداختند و به فکر آسایش مردم نبودند بلکه به آنها ظلم می‌کردند. آنها به گفته‌های پیامبران الهی توجه نمی‌کردند و مستبدانه به دنبال امیال خود بودند. البته گاهی نیز به ندرت شاهانی پیدا می‌شدند که سعی می‌کردند با عدالت رفتار کنند.



## تقسیمات کشوری

تقسیمات کشوری در ایران باستان چگونه بود؟  
 به نظر می‌رسد ایرانیان از نخستین کسانی بودند که تقسیم سرزمین به بخش‌های مختلف را ابداع کردند. برای مثال، داریوش کشور را برای اداره بهتر به ۲۳ قسمت، تقسیم کرده بود که به هر قسمت ایالت می‌گفتند. برای هر ایالت یک شهربان انتخاب می‌کردند که معمولاً از مقام‌های حکومتی یا اعضای خانواده شاه بود.

### پایتخت حکومت‌ها در ایران باستان

مادها	همدان (هگمتانه)
هخامنشیان	شوش (پایتخت زمستانی) همدان (پایتخت تابستانی) تخت جمشید بابل
اشکانیان	صد دروازه (دامغان) و تیسفون
ساسانیان	گور (فیروزآباد) و تیسفون

هر بخش، از مرکز فرماندهی یا پایتخت، دستور می‌گرفت و موظف بود همه کارها را طبق نظر شاه انجام دهد. مردم نیز بدون آنکه حق ابراز نظر و دخالت در امور کشور را داشته باشند، هر چه شاه دستور می‌داد، اجرا می‌کردند.

### پایتخت‌ها پایتخت‌ها در دوران باستان چگونه بود؟

پادشاهان شهری را به عنوان پایتخت انتخاب می‌کردند. پایتخت‌ها معمولاً شهرهای بزرگ و پرجمعیت بودند و شاهان در آنها کاخ‌های بزرگ و بناهای عظیم می‌ساختند.

## فعالیت

۶- به نقشه قلمرو ایران در زمان هخامنشیان و ساسانیان توجه کنید. الف) قلمرو کدام حکومت وسیع‌تر بوده است؟  
 ب) دور شهرهایی که در آن زمان پایتخت بوده‌اند، خط بکشید.



راهنما  
 قلمرو هخامنشیان  
 قلمرو ساسانیان  
 مرز ایران کنونی  
 شهرهای بزرگ



راهنما

قلمرو ساسانیان  
 مرز ایران کنونی  
 پایتخت  
 شهرهای بزرگ

### سپاه و قدرت نظامی سپاه و قدرت نظامی در ایران باستان چگونه بود؟

سرزمین ایران به دلیل موقعیت مهم جغرافیایی، همواره از شرق و غرب در معرض هجوم دشمنان بود. از سمت غرب، دولت‌های یونان و روم به قلمرو ایران دست‌اندازی می‌کردند و از سمت شرق اقوام بیابانگرد به ایران هجوم می‌آوردند. به همین دلیل حکومت‌های ایران باستان سپاه و نیروی نظامی مجهز و نیرومندی به وجود آورده بودند تا از مرزهای ایران دفاع کنند. سپاه از نیروی پیاده‌نظام و سواره‌نظام تشکیل می‌شد. اشکانیان (پارتیان) در تاریخ جهان به جنگاوری مشهور بودند و مهارت زیادی در سوارکاری و تیراندازی داشتند.

امروزه نیز، سرزمین ایران به دلیل منابع و ثروت‌های فراوان و متنوعی که دارد و به دلیل آنکه مردم ایران، مسلمان و آزادی‌خواه هستند و زیر بار ظلم نمی‌روند، از سوی کشورهای مستکبر و زورگو، مورد تحریم و تهدید واقع می‌شود. ولی ایرانیان حق طلب، هیچ‌گاه در مقابل ستمگر، تسلیم نمی‌شوند.

## فعالیت

- ۷- گفت و گو کنید: چرا در آن زمان جنگ‌های بزرگی بین حکومت‌ها در می‌گرفت؟ هدف از لشکرکشی‌ها چه بود؟ به نظر شما هدف از جنگ‌ها و لشکرکشی‌ها در جهان امروز چیست؟
- ۸- با کمک معلم خود تحقیق کنید که چه کشورهایی در ۵۰ سال گذشته، بیشترین جنگ‌ها را در جهان به راه انداختند و میلیون‌ها انسان بی‌گناه را به هلاکت رسانده‌اند؟
- ۹- پرس و جو کنید جنگ یا عملیات پارتیزانی چه نوع جنگی است و چرا به این نام مشهور است. نتیجه را به کلاس بیاورید.

ایرانیان باستان، ابتکارات زیادی در زمینه تشکیل سپاه و فنون نظامی داشتند. بعضی از این ابتکارات برای اولین بار در ایران

استفاده شد و بعدها سایر کشورها آنها را از ایرانی‌ها یاد گرفتند.

### درباره سپاه جاویدان توضیح دهید

یکی از ابتکارات بزرگ داریوش هخامنشی این بود که علاوه بر سپاه معمولی، یک «سپاه جاویدان» هم تشکیل داده بود. تعداد افراد سپاه جاویدان ده هزار نفر بود که به گروه‌های ده نفره تقسیم می‌شد. به این سپاه، جاویدان یا همیشگی می‌گفتند چون هرگاه یکی از افراد از بین می‌رفت یک فرد جنگاور دیگر که ذخیره بود جای او را می‌گرفت و تعداد آنان کاسته نمی‌شد. در آن دوره، خدمت در سپاه جاویدان، بزرگ‌ترین آرزوی جوانان پارسی بود.



نقش برجسته سربازان سپاه جاویدان در تخت جمشید، استان فارس



### بیشتر بدانیم



یکی دیگر از ابتکارات ایرانی‌ها، اختراع «ارابهٔ \*داس‌دار» بود. این ارابه در هر سمت خود به شمشیرهای تیز و کاردهای داس‌مانند مجهز بود و هنگام حرکت از دو طرف، هر چیزی را بر سر راه اسب‌ها تکه‌تکه می‌کرد.

همچنین به دستور کوروش گردونه‌ها یا برج‌های بلند و چوبی و چرخ‌دار ساخته بودند. این برج‌ها متحرک بودند و در داخل آنها کمانداران قرار می‌گرفتند و از بالای برج‌ها در

موقع لزوم به دشمن تیراندازی می‌کردند. این برج‌ها توسط تعداد زیادی اسب کشیده می‌شدند.

ایرانیان باستان نیروی دریایی داشتند و کشتی‌های آنها از خلیج پارس تا دریای مدیترانه در رفت و آمد بودند.

● به تصاویر بالا نگاه کنید، چه تفاوت‌هایی میان لباس و تجهیزات سواره‌نظام و پیاده‌نظام‌ها وجود دارد؟

## فعالیت

۱۰- به نظر شما کدام یک از ابتکارات نظامی ایران باستان جالب‌تر است؟ چرا؟

درس ۱۹

آریایی و تشکیل حکومت های قدرتمند در ایران

آریایی  
ها:



حدود چهار هزار سال پیش، مردمانی کوچ نشین که خود را آریایی می نامیدند از مناطق شمال دریای خزر به تدریج به سمت جنوب مهاجرت کردند.

مادها

پارت ها

پارس ها

سه قوم بزرگ آریایی ها:

قبایل ماد در کجا  
زندگی می کردند و  
چرا ضعیف شدند؟



قبایل ماد در شمال غرب ایران به صورت پراکنده زندگی می کردند و پراکنده زندگی کردن موجب شده بود که آنها ضعیف باشند و هر چند وقت یک بار همسایه های قدرتمندشان مانند آشوری ها به آنها حمله کنند و امواتشان را به غارت ببرند.

دهیوک که بود و چگونه به عنوان فرمانروا انتخاب شد:

• در یکی از قبایل ماد، فردی به نام دهیوک زندگی می کرد که به دلیل خوش رفتاری و عدالت خواهی بین همه قبیله ها محبوبیت داشت . سرانجام سران قبایل تصمیم گرفتند او را به عنوان فرمانروا انتخاب کنند.

دهیوک کدام شهر را پایتخت خود قرارداد و چگونه قدرتمند شدند؟

• دهیوک بر فراز تپه ای در شهر هگمتانه ( همدان امروزی ) قلعه ای ساخت و آنجا را به پایتختی خود انتخاب کرد. مادها به تدریج قدرتمند شدند و بر دشمنان خود غلبه کردند. بدین ترتیب اولین حکومت قدرتمند در ایران به دست مادها پایه گذاری شد.

پارس ها گروه دیگری از آریایی ها بودند.

رئیس یکی از قبایل مهم پارس، فردی به نام هخامنش بود.

کوروش بنیان گذار سلسله هخامنشیان از نوادگان هخامنش بود.

کوروش چگونه به پادشاهی رسید و توانست قلمرو هخامنشیان را گسترش دهد؟

کوروش توانست آخرین پادشاه مادها را در جنگی شکست دهد و حکومت مادها را سرنگون کند.

کوروش در دوران حکومت خود پیروزی های زیادی به دست آورد. او به بابل (عراق) و لیدی (ترکیه امروزی) حمله کرد و قلمرو ایران را از خلیج فارس تا دریای مدیترانه گسترش داد.

بعد از کوروش ، پادشاهان دیگری از هخامنشیان به سلطنت رسیدند که معروفترین آنها **داریوش بزرگ** است.

مشکلات زمان داریوش و چگونگی قدرتمند کردن حکومتش:

• او زمانی به سلطنت رسید که در بیشتر قلمرو هخامنشیان ، شورش ها و نابسامانی هایی شکل گرفته بود. داریوش با عزم و اراده با شورشیان جنگید و آنها را شکست داد و موفق شد دوباره حکومت هخامنشیان را قدرتمند سازد.

داریوش دستور داد نقش برجسته ای به یاد پیروزی های او در جنگ با دشمنان بر دامنه ی **کوه بیستون** حفاری کنند.



چرا از حکومت هخامنشی می توان به عنوان نخستین امپراتوری جهانی یاد کرد؟

زیرا در زمان کوروش و داریوش ، قلمرو جغرافیایی هخامنشیان، بیشتر کشورهای مهم آن روز را در بر می گرفته است.

در زمان هخامنشیان ، جنگ های متعددی بین **ایران و یونان** رخ داد. در یکی از این جنگ ها سپاهیان هخامنشی آتن را برای مدت کوتاهی تصرف کردند.

- حکومت هخامنشی ضعیف و ناتوان شده بود. اسکندر از این موقعیت استفاده کرد و یونانیان را به انتقام جویی از ایرانیان فرا خواند سپاهیان تحت فرمان او در چند جنگ ، سپاه هخامنشی را شکست دادند و ایران را فتح کردند.

هنگامی که اسکندر مقدونی در یونان به قدرت رسید، حکومت هخامنشی در چه وضعیتی بود؟

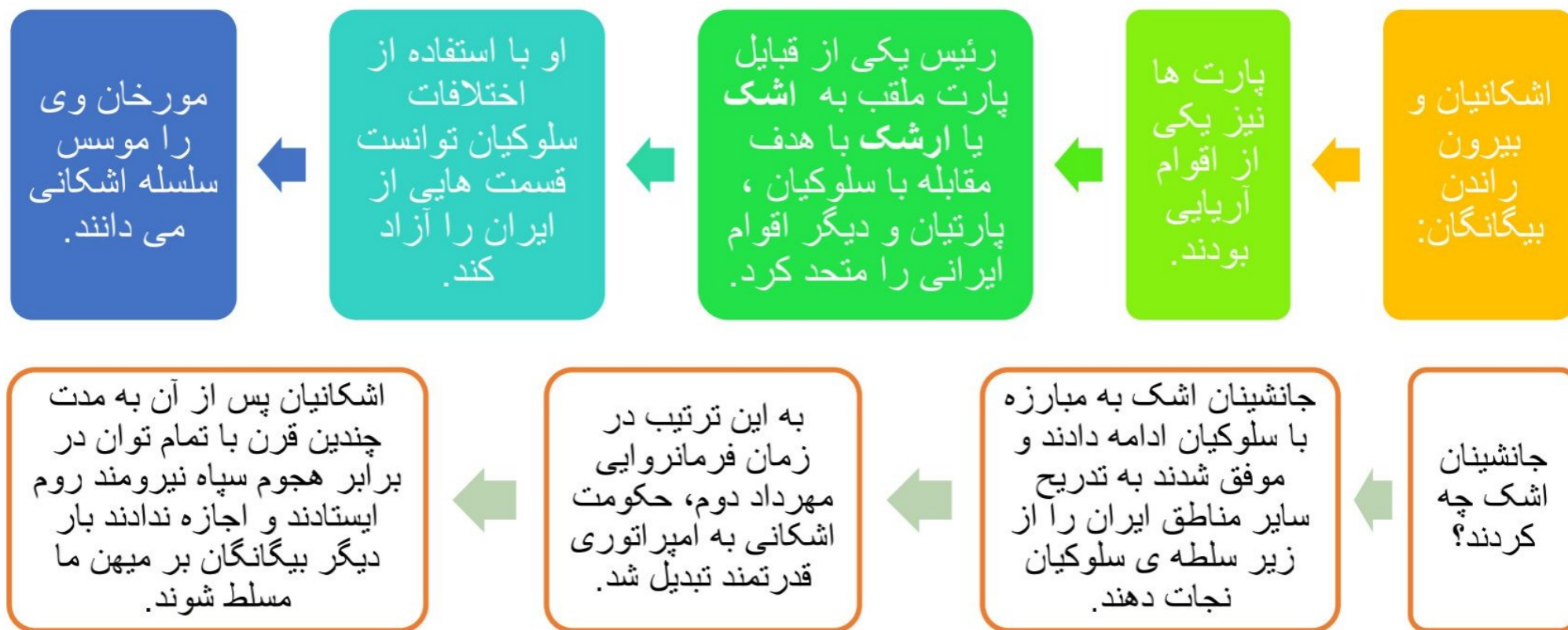
- تحت جمشید به آتش کشیده شد.

در نتیجه حمله اسکندر بسیاری از شهرهای ایران از جمله

- اسکندر علاوه بر ایران، مصر و قسمت هایی از هندوستان را تصرف کرد . او سرانجام در جوانی و در اوج کشورگشایی بر اثر بیماری در گذشت.

اسکندر چه سرزمینهایی را تصرف کرد و سرانجام او چه شد؟

پس از مرگ اسکندر، ایران به دست **سلوکوس** یکی از سرداران او افتاد. وی سلسله ی **سلوکیان** را تاسیس کرد. ایرانیان سلوکیان را بیگانه می شمردند و به شکل های مختلف با آنان مخالفت و مبارزه می کردند.



ساسانیان ، آخرین حکومت ایران باستان

آخرین حکومت پیش از ورود اسلام به ایران **سلسله ساسانیان** است.  
موسس سلسله ساسانیان **اردشیر بابکان** است که بر علیه **اشکانیان** قیام کرد.

یکی از مهم ترین پادشاهان ساسانی ، **شاپور اول** است. در زمان او وسعت قلمرو ایران بسیار زیاد شد.  
او توانست **امپراتور روم** ( والریانوس ) را شکست دهد.

- با حمله مسلمانان و شکست های متعدد سپاهیان ساسانی، سرانجام با قتل یزدگرد سوم آخرین پادشاه ساسانی به دست آسیابانی ایرانی، این سلسله در سال ۶۵۱ میلادی به پایان رسید. با ورود اسلام به ایران ، دوره جدید و با شکوهی از تاریخ و تمدن ایران پایه گذاری و آغاز گردید.

سرانجام سلسله ساسانی  
چگونه سقوط کرد؟

مبدا تاریخ ما مسلمانان **هجرت پیامبر (ص)** از مکه به مدینه است و به آن **تاریخ هجری** گفته می شود.

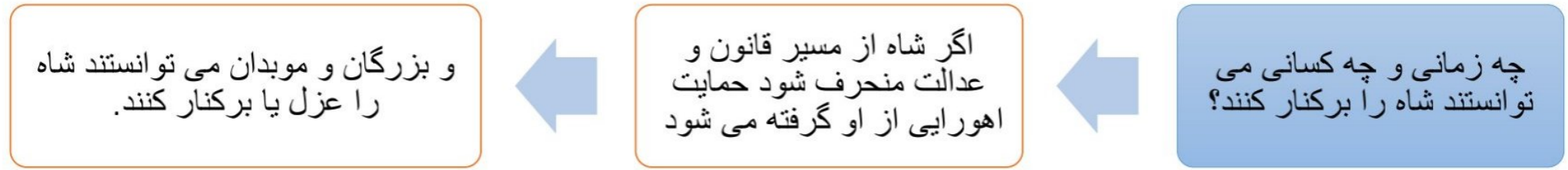
مورخان برای تعیین زمان رویدادهای پیش از اسلام از تقویم میلادی استفاده می کنند. مبدا تقویم میلادی تولد حضرت مسیح (ع) است و نشانه اختصاری آن حرف م است.

## درس ۲۰

امپراتوری های ایران باستان چگونه کشور را اداره می کردند؟

نوع حکومت در ایران باستان

در ایران باستان شیوه ی حکومت پادشاهی بود.



## زندگی شاهان در ایران باستان:

- زندگی شاهان هزینه زیادی داشت. گاهی آنها صدها خدمه را به کار می گرفتند . اینکه درآمدهای کشور چگونه خرج بشود بستگی به نظر شاهان داشت. مخارج سنگین دربار، از گرفتن مالیات از مردم تامین می شد. اغلب شاهان به ثروت اندوزی می پرداختند و نه تنها به فکر آسایش مردم نبودند بلکه به آنها ظلم می کردند. البته گاهی نیز به ندرت شاهانی پیدا می شدند که سعی می کردند با عدالت رفتار کنند.

## دولت های ایران باستان

- دولت های ایران باستان قلمرو وسیعی داشتند و بنابراین برای اداره امور کشور شغل ها و مقام های مختلفی به وجود آمده بود.

## شاهان بر چه اموری نظارت داشتند؟

- شاهان بر امور اداری، نظامی و مذهبی فرمانروایی مطلق داشتند. آنها برای اداره ی کشور فرمان هایی صادر می کردند. این فرمان ها ، قانون هایی بودند که باید در سراسر کشور اجرا می شدند و هیچ کس نباید از آنها سرپیچی می کرد. روی فرمان ها و نامه های مهم ، مهرهای مخصوص شاه زده می شد.

## برخی مقام های مهم حکومتی و وظایف آنها

### وزیر بزرگ

- مهم ترین مقام بعد از شاه و مسئول کارهای اداری مملکت بود.

### رئیس دربار یا تشریفات

- مسئول رسیدگی به کارهای کاخ شاهی (مراسم و جشن های مختلف ، انبار و ذخیره کردن محصولات غذایی در کاخ، توزیع جیره کارکنان ، نظارت بر کار هنرمندان ، صنعتگران داخل کاخ و ... ) بود.

### منشیان و دبیران

- کارهای اداری و مالی و نوشتن نامه ها بر عهده آنها بود و گاه به چند زبان آشنایی داشتند.

### ماموران مخفی شاه

- اولین بار در زمان داریوش افرادی به عنوان مامور مخفی انتخاب شدند که به آنها چشم و گوش های شاه می گفتند. ماموران مخفی شاهان از قسمت های مختلف کشور گزارش تهیه می کردند و به شاه می دادند.

## تقسیمات کشوری

از نخستین کسانی که تقسیم سرزمین به بخشش های مختلف را ابداع کردند **ایرانیان** بودند.

داریوش برای اداره بهتر کشور را به چند قسمت تقسیم کرده بود؟ **۲۳ قسمت** تقسیم کرده بود که به هر قسمت **ایالت** می گفتند. برای هر ایالت یک **شهربان** انتخاب می کردند که معمولاً از مقام های حکومتی یا اعضای خانواده شاه بود.

هر بخش از **مرکز فرماندهی** یا **پایتخت** دستور می گرفت و موظف بود همه کارها را طبق نظر شاه انجام دهد.



## پایتخت ها:

پادشاهان ، شهری را به عنوان پایتخت انتخاب می کردند.  
پایتخت ها معمولا شهرهای بزرگ و پرجمعیت بودند و شاهان در آنجا کاخ های بزرگ و بناهای عظیم می ساختند.

### پایتخت حکومت ها در ایران باستان

همدان ( هگمتانه )	مادها
شوش ( پایتخت زمستانی ) همدان (پایتخت تابستانی) تخت جمشید بابل	هخامنشیان
صد دروازه ( دامغان ) و تیسفون	اشکانیان
گور ( فیروزآباد ) و تیسفون	ساسانیان

## سپاه و قدرت نظامی

- سرزمین ایران به دلیل موقعیت مهم جغرافیایی ، همواره از شرق و غرب در معرض هجوم دشمنان بود.
- به همین دلیل نیروی نظامی مجهز به وجود آوردند تا از مرزهای ایران دفاع کنند.

به چه دلیل حکومت های ایران باستان سپاه و نیروی نظامی مجهز و نیرومندی به وجود آورده بودند؟

- سپاه از نیروی پیاده نظام و سواره نظام تشکیل می شد.

سپاه در ایران باستان از چه کسانی تشکیل میشد؟

- اشکانیان در تاریخ جهان به جنگاوری مشهور بودند و مهارت زیادی در سوارکاری و تیراندازی داشتند.

اشکانیان (پارتیان) در تاریخ به چه چیزی مشهور بودند؟

ایرانیان باستان ،  
ابتکارات زیادی  
در زمینه

تشکیل سپاه و  
فنون نظامی  
داشتند.

بعضی از این ابتکارات برای اولین بار  
در ایران استفاده شد و بعدها سایر  
کشورها آنها را از ایرانی ها یاد  
گرفتند.

یکی از ابتکارات بزرگ داریوش هخامنشی این بود که علاوه بر سپاه  
معمولی، یک سپاه جاویدان هم تشکیل داده بود.

تعداد افراد سپاه جاویدان ده هزار نفر بود که به گروه های ۱۰  
نفره تقسیم می شد.

به این سپاه، جاویدان یا همیشگی می گفتند چون هر گاه یکی از افراد از بین می  
رفت یک فرد جنگاور دیگر که ذخیره بود جای او را می گرفت و تعداد آنان  
کاسته نمی شد. در آن دوره، خدمت در سپاه جاویدان ، بزرگترین آرزوی جوانان  
پارسی بود.

## ابتکارات ایرانیان

یکی دیگر از ابتکارات ایرانی ها، اختراع ارابه داس دار بود. این ارابه در هر سمت خود به شمشیرهای تیز کاردهای داس مانند مجهز بود و هنگام حرکت از دو طرف، هر چیزی که بر سر راه اسب ها بود تکه تکه می کرد.

به دستور کوروش گردونه ها با برج های بلند و چوبی و چرخ دار ساخته بودند. این برج ها متحرک بودند و در داخل آنها کمانداران قرار می گرفتند و از بالای برج ها در موقع لزوم به دشمن تیراندازی می کردند. این برج ها توسط تعداد زیادی اسب کشیده می شدند.

ایرانیان باستان نیروی دریایی داشتند و کشتی های آنها از خلیج پارس تا دریای مدیترانه در رفت و آمد بودند.