

من کجا زندگی می‌کنم؟

در این درس، برخی دانش‌آموزان از نواحی مختلف کشورمان ایران، می‌خواهند درباره محل زندگیشان، با ما صحبت کنند.

فعالیت

۱- متن را بخوانید. با همفکری یکدیگر بگویید شهری که مهدیه در آن زندگی می‌کند چه تفاوت‌ها و چه شباهت‌هایی با روستای سامان دارد؟ مقایسه کنید.

بیشتر بدانیم



سلام، بچه‌ها

من مهدیه هستم و در شهر سمنان زندگی می‌کنم. شهر سمنان مرکز استان سمنان است. رشته کوه‌های البرز در شمال استان سمنان قرار دارند. استان ما از جنوب به دشت کویر منتهی می‌شود. کمبود بارندگی و نبودن رودهای دائمی از یک طرف و زمین‌های نمکی از سوی دیگر موجب شده است که فعالیت کشاورزی در منطقه ما محدود باشد.



شهر ما حدود ۱۲۶۰۰۰ نفر جمعیت دارد و یکی از شهرهای معروف ایران است. سمنان یک شهر دانشگاهی است و مراکز آموزشی زیادی در آن وجود دارد. حدود ۹۵ درصد مردم سمنان باسواد هستند. وجود معادن فراوان موجب شده است که کارخانه‌های سیمان و گچ در این منطقه زیاد باشد. استان سمنان یک استان صنعتی است و صنایعی نظیر ماشین‌آلات و صنایع غذایی در آن وجود دارد.

بچه‌ها، شهر ما بر سر راه تهران - مشهد واقع است و راه‌آهن از کنار شهر ما عبور می‌کند. آیا تاکنون از شهر ما عبور کرده‌اید؟
مسجد جامع و دروازه ارگ و بازار سمنان از دیدنی‌های شهر ما است.



بیشتر بدانیم

سلام، بچه‌ها

ما دانش‌آموزان مدرسه شهید روحی هستیم که با کمک معلم عزیزمان و همسرش که او نیز معلم خوب ماست، مشغول تحصیل هستیم. ما در روستای سامان که در استان مرکزی واقع شده است، زندگی می‌کنیم. روستای سامان در دامنه جنوبی کوه خرقان قرار دارد و به همین دلیل آبشارهای بزرگ و کوچک و رودخانه پرخروشی دارد.

روستای ما از دو بخش قلعه بالا و قلعه پایین تشکیل شده و حدود ۷۰۰ نفر جمعیت دارد. دشت حاصلخیز و آب مناسب، کشاورزی و باغداری را در روستای ما رونق زیادی بخشیده است. مهم‌ترین محصولات کشاورزی آن غلات، انگور، زردآلو، گردو، و بادام است. بچه‌های روستا علاوه بر درس خواندن در کارهای کشاورزی به خانواده‌شان کمک می‌کنند.



جاذبه‌های طبیعی زیادی چون آبشارهای بزرگ و کوچک، درختان کهن، رودخانه خروشان و پوشش گیاهی خاص، امکان کوهپیمایی و کوهنوردی را برای گردشگران در این روستا فراهم نموده است.



شما با انجام فعالیت ۱ پی‌بردید که هر مکان ویژگی‌هایی دارد. این ویژگی‌ها دو نوع هستند: ویژگی‌های طبیعی، ویژگی‌های انسانی.

ویژگی‌های طبیعی: مثل موقعیت جغرافیایی*، نوع آب‌وهوا، ناهمواری‌ها*، رودها، پوشش گیاهی و زندگی جانوری و... .

ویژگی‌های انسانی: مثل تعداد جمعیت، فعالیت‌های اقتصادی، سواد، زبان، آثار تاریخی و... .

دانش جغرافیا چه کمکی به ما می کند؟



دانش جغرافیا به ما کمک می کند که ویژگی های طبیعی، انسانی و اقتصادی مکان های مختلف را بشناسیم و رابطه بین این ویژگی ها را بفهمیم.

● پرسش های جغرافیایی

جغرافی دان ها معمولاً کار خودشان را با پرسش هایی درباره یک مکان آغاز می کنند و سپس درباره این پرسش ها تحقیق می کنند تا پاسخ آنها را پیدا کنند. پرسش های جغرافیایی با کلماتی مانند کجا؟ چرا؟ چگونه؟ چه موقع؟ و چه کسانی؟ آغاز می شود.

○ فعالیت

۲- به چند گروه تقسیم شوید. هر گروه تعدادی پرسش درباره محل زندگی خودتان بنویسید. (نیازی به پاسخ دادن به پرسش ها نیست.) هر گروهی که تعداد بیشتری پرسش طرح کند، امتیاز بیشتری می گیرد.

● چه وسایلی به شناخت محیط زندگی کمک می کنند؟ ← نقشه - تصاویر - کره جغرافیایی - رایانه و اینترنت - کتاب و فرهنگ نامه ها

جغرافی دانان از ابزار و وسایل مختلفی برای شناخت محیط استفاده می کنند.

نقشه ها چه چیز هایی را به نمایش می گزارند؟

● نقشه: نقشه، وسیله مهمی در جغرافیا است زیرا از طریق آن اطلاعات زیادی به دست می آوریم. نقشه ها محل دقیق پدیده های

طبیعی مانند کوه، رود، جنگل و پدیده های انسانی مثل راه ها، پل ها، سدها و... را نشان می دهند.

نقشه ها انواع گوناگون دارند و هر کدام از آنها اطلاعات خاصی را به ما می دهند؛ برای مثال: نقشه ناهمواری ها، نقشه

تقسیمات کشوری (استان ها)، نقشه راه ها، نقشه های گردشگری و اطلس ها*.

انواع نقشه ها را نام ببرید؟

○ فعالیت

۳- آیا روی دیوار کلاس شما نقشه ای نصب شده است؟ چه نقشه ای؟

۴- اکنون کتاب را ورق بزنید و نقشه گردشگری، ناهمواری ها، تقسیمات کشوری و راه ها را پیدا کنید و به یکدیگر نشان دهید.

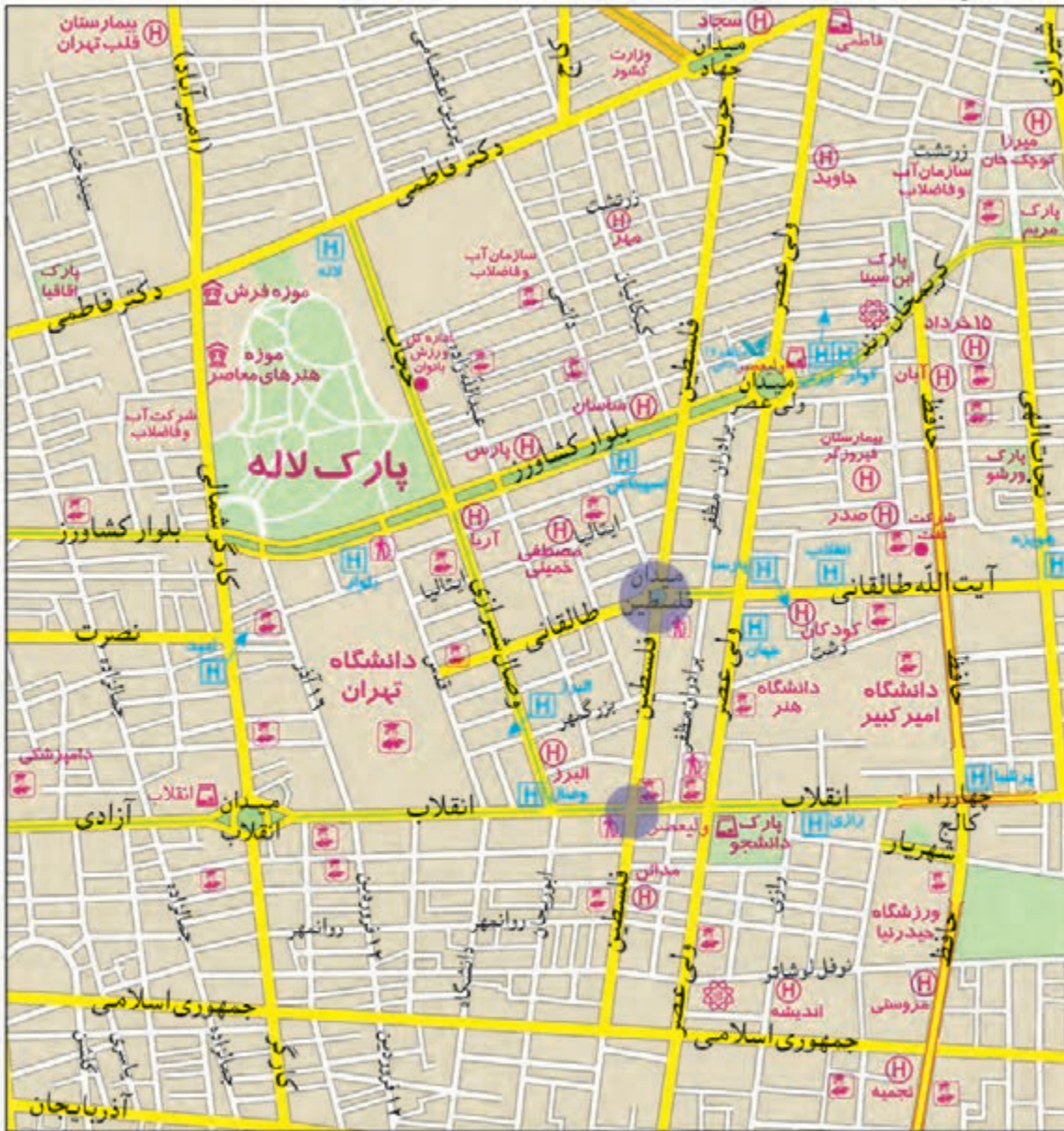
هر کدام از این نقشه ها چه چیزهایی را نشان می دهند؟

نقشه چگونه ابزاری است؟

● نقشه، تصویری افقی از سطح زمین است که به نسبت مورد نیاز کوچک شده است.

برای مثال، فاصله میدان فلسطین تا خیابان انقلاب در نقشه صفحه بعد ۶۰۰ متر است در حالی که روی نقشه آن را فقط

۳ سانتی متر می بینیم.



راهنمای نقشه

- بزرگراه
- خیابان اصلی
- خیابان فرعی
- ایستگاه مترو
- بیمارستان
- دانشگاه، مراکز آموزش عالی
- شهرداری
- فرهنگسرا
- موزه
- پایانه بین شهری
- کلاستری، حوزه انتظامی
- هتل
- دفتر مرکزی پست
- پارک
- فضای سبز

مقیاس خطی ۰ ۲۰۰ ۴۰۰ ۶۰۰ ۸۰۰ ۱۰۰۰ ۱۲۰۰ ۱۴۰۰ متر



مقیاس خطی در روی نقشه چه کاربردی دارد؟

در زیر هر نقشه، شما خطی مشاهده می کنید که به آن مقیاس خطی می گویند و **با استفاده از آن می توانید فاصله واقعی مکان ها را روی زمین محاسبه کنید.** ابتدا با خط کش فاصله مکان ها را روی نقشه اندازه بگیرید؛ فاصله میدان فلسطین تا خیابان انقلاب روی نقشه ۳ سانتی متر است، سپس خط کش را با همان مقدار ۳ سانتی متر روی مقیاس خطی بگذارید. می بینید که ۳ سانتی متر روی نقشه برابر با ۶۰۰ متر روی زمین است.

فعالیت

- ۵- اگر بخواهید از میدان انقلاب به تقاطع کارگر شمالی و بلوار کشاورز بروید، چه مسافتی (چند متر) را باید طی کنید؟
- ۶- اگر بخواهید از میدان انقلاب تا چهارراه فلسطین بروید چند متر را طی می کنید؟ چند کیلومتر؟

جای خالی

● **عکس:** عکس‌ها نیز وسیله‌ی مهمی برای مطالعه و شناخت محیط هستند.

عکس‌های معمولی با دوربین از مناظر طبیعی، شهرها، خانه‌ها و فعالیت‌های انسانی گرفته می‌شود.



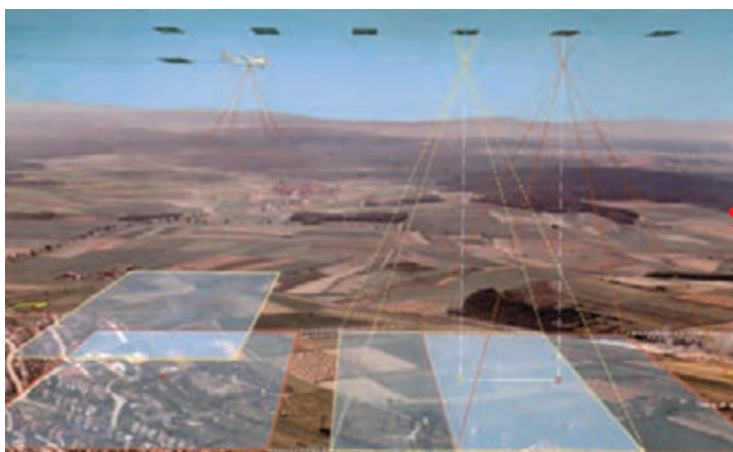
روستای پالنگان - کردستان



جنگل ارسباران - آذربایجان شرقی

فعالیت

- ۷- عکس‌های ۱ و ۲ را با هم مقایسه کنید و بگویید از هر تصویر چه چیزهایی درباره‌ی ویژگی‌های طبیعی یا انسانی این منطقه‌ها می‌توانید حدس بزنید؟ چرا؟
- ۸- اگر تاکنون عکسی از ویژگی‌های طبیعی یا انسانی محیط زندگی خود گرفته‌اید، به کلاس بیاورید و روی تابلو نصب کنید.
- ۹- آیا می‌دانید که مسلمانان از پیش‌گامان دانش جغرافیا بودند و نقشه‌های فراوانی از جهان و نقاط مختلف آن تهیه کرده‌اند؟ دانش و کتاب‌های این عالمان مسلمان، در پیشرفت جغرافیا در جهان، مؤثر بوده است. چند نفر از جغرافی‌دانان مسلمان را شناسایی و در کلاس معرفی کنید. سپس با کمک معلم خود، چند نقشه قدیمی را که بدون ابزارهای جدید ترسیم شده‌اند، در کلاس بیاورید و درباره آنها گفت‌وگو کنید.



از عکس‌های هوایی برای تهیه نقشه‌های جغرافیایی

استفاده می‌شود. این عکس‌ها با دوربین‌هایی که در هواپیما نصب شده گرفته می‌شود.

عکس‌های هوایی چه کاربردی دارند؟

تصاویر ماهواره‌ای توسط ماهواره‌ها تهیه و به

زمین فرستاده می‌شود. از این تصاویر نیز اطلاعات زیادی درباره مکان‌ها به دست می‌آوریم.



نقشه همان منطقه



تصویر ماهواره‌ای یک منطقه



● کره جغرافیایی: کره جغرافیایی نمونه کوچکی از کره زمین

است که می‌توان شکل واقعی بخش‌های مختلف سیاره زمین را روی آن

مشاهده کرد. جای خالی و کوتاه جواب

● کتاب‌ها و فرهنگ‌نامه‌ها: کتاب‌ها و فرهنگ‌نامه‌های بسیاری

وجود دارند که با مطالعه آنها می‌توانیم با مکان‌های مختلف و شیوه‌های

زندگی مردم در این مکان‌ها آشنا شویم.

کتاب‌ها و فرهنگ‌نامه‌ها چه کمکی به ما در شناخت محیط می‌کنند؟

● رایانه و اینترنت: از لوح‌های فشرده (CD) می‌توانیم

اطلاعات بسیار خوبی درباره موضوعات جغرافیایی به دست بیاوریم.

امروزه از طریق وارد شدن به پایگاه‌های اینترنتی، می‌توان اطلاعات را

به صورت متن، تصویر، نقشه و حتی فیلم به دست آورد.



فعالیت

۱۰- به طور گروهی در کتابخانه مدرسه یا سایر کتابخانه‌ها جست‌وجو کنید و کتابی که درباره یک مکان یا مردم یک

منطقه اطلاعاتی به ما می‌دهد پیدا کنید و به کلاس بیاورید.

۱۱- اگر در مدرسه به رایانه، لوح‌های فشرده و اینترنت دسترسی دارید، با راهنمایی معلم درباره ویژگی‌های یک مکان

و نقشه آن، جست‌وجو کنید و اطلاعاتی به دست بیاورید.

ایران، خانه ما

درس ۱۰

ایران عزیز ما، دارای فرهنگ و تمدن چند هزار ساله و بسیار عمیق و ارزشمندی است. ایران دارای منابع طبیعی و انسان‌های هوشیار و پرتوان فراوانی است. علت اصلی طمع برخی کشورهای استعمارگر به کشور ما نیز، همین منابع و استعداد‌های فراوان و همچنین مقاومت مردم این سرزمین در مقابل زورگویی‌های دیگران است.

شهر و روستایی که ما در آن زندگی می‌کنیم، جزئی از کشور عزیز ما، ایران است. کشور ما یکی از کشورهای نسبتاً وسیع جهان است و اکنون ۱,۶۴۸,۱۹۵ کیلومتر مربع وسعت دارد. در طول تاریخ، بخش‌هایی از این سرزمین، به علت‌های مختلفی جدا گردید. اما پس از انقلاب اسلامی و با وجود تهاجم دشمنان، حتی یک متر مربع از آن نیز به دست بیگانگان نیفتاده است.



جمعیت ایران در سال ۱۳۹۵، نزدیک به ۸۰ میلیون بوده است. عده زیادی از مردم ایران در شهرهای کوچک و بزرگ زندگی می‌کنند و تعدادی از مردم نیز در روستاها به سر می‌برند. عده کمی از هم‌وطنان ما نیز زندگی عشایری* دارند.

به نقشه نگاه کنید. برای اداره بهتر کشور، آن

را به بخش‌هایی تقسیم کرده‌اند که به هر یک استان

می‌گویند. استان به وسیله استانداری اداره می‌شود.

هر استان نیز به چند شهرستان تقسیم می‌شود.

در هر شهرستان تعدادی شهر و روستا وجود دارد.

شهر یا روستای محل زندگی شما جزء کدام

شهرستان است؟

استان‌ها چگونه شکل گرفتند و به چه شکل اداره می‌شوند؟



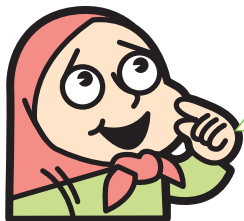
فعالیت

۱- کاربرگ شماره (۳) را برای آشنایی بیشتر با

تقسیمات کشوری در کلاس کامل کنید.

شهر و روستا چگونه اداره می شود؟

در هر شهری، شهرداری وجود دارد.



شهرداری چه کارهایی انجام می دهد؟

شهرداری چگونه موسسه ای است؟

شهرها توسط شورای اسلامی شهر و شهردار اداره می شوند.

اعضای شورای شهر را مردم آن شهر انتخاب می کنند.

شهرداری مؤسسه ای است که برای اداره بهتر شهر به وجود

آمده و خدماتی به ساکنان شهر ارائه می کند. کارکنان شهرداری برای

داشتن شهری زیباتر و آسایش زندگی ساکنان شهر تلاش می کنند.



برخی از مهم ترین خدمات و وظایف شهرداری سوال مهم

✓ ایجاد و نگهداری فضای سبز، نظافت و زیباسازی شهر

و احداث بوستان ها و مکان های ورزشی و تفریحی برای کودکان و بزرگسالان
مهمترین خدمات و وظایف شهرداری را نام ببرید؟ (4 مورد)

✓ صادر کردن پروانه ساختمان*، نظارت بر چگونگی

ساخت وسازها و تلاش برای حفظ و تقویت هویت بومی و اسلامی در آنها

✓ توسعه و نظارت بر حمل و نقل عمومی (تاکسی، اتوبوس و

مهره) و تأمین آنها برای رفت و آمد مردم

✓ ترویج دین داری و فضیلت های اخلاقی در فضای شهر

✓ احداث، تعمیر یا اصلاح راه های شهری، پل ها، تونل ها و ...

✓ ایجاد خانه های سلامت و فرهنگ سراها، برای ترویج

سبک زندگی اسلامی و پرکردن صحیح اوقات فراغت

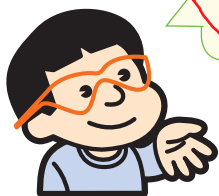




شهرداری برای انجام این خدمات باید پول زیادی هزینه کند. شهرداری بخشی از درآمد خود را از مردم و بخشی را از بودجه عمومی کشور دریافت می کند. برای مثال شهرنشینان باید هر سال مبلغی به عنوان عوارض نوسازی به شهرداری بپردازند.

روستاها چگونه اداره می شوند؟

بسیار مهم



روستاها توسط شورای اسلامی روستا و دهیار اداره می شوند. برای تشکیل شورای اسلامی روستا، افراد با تجربه و مورد اعتماد روستا با رأی مردم انتخاب می شوند. این شورا برای اداره روستا و بهتر شدن وضع آن و اقداماتی از قبیل: **جلب مشارکت و همکاری های عمومی برای آبادانی بیشتر روستا، شناسایی نیازهای مختلف روستا (مانند ساخت یا تعمیر مدرسه، پل، مسجد، قنات و ...)** و تلاش برای رفع آنها و امور دیگر، تصمیم گیری می کند.



شورای اسلامی روستاها در بازه چه مواردی تصمیم گیری می کنند؟

فعالیت

۲- به تصویر قبض عوارض نوسازی توجه کنید. از پدر و مادرتان درباره آن پرس و جو کنید و اگر می توانید یک نمونه آن را به کلاس بیاورید و به هم کلاسی هایتان نشان دهید.

۳- مردم چگونه می توانند با مشارکت خود، مسئولان اداره شهر یا روستا را، برای حفاظت شهر یا روستا یا وظایف دیگر شهرداری ها یا دهیاری ها، یاری رسانند؟

• اشکال زمین در ایران

به نقشه نگاه کنید. همان‌طور که می‌بینید همه جای ایران از نظر پستی و بلندی یکسان نیست. بخش‌هایی از ایران مرتفع و بلند و بخش‌های دیگر پست و هموار هستند.



نواحی مرتفع و بلند

شمال

• کوه‌های آذربایجان در شمال غربی ایران قرار گرفته‌اند. قله‌های آتشفشانی این کوه‌ها کدام‌اند؟ **سبلان، سهند**

• رشته کوه البرز در شمال ایران واقع است و مانند دیواری دریای خزر را از قسمت‌های داخلی کشور جدا می‌کند. قله‌های

مهم این رشته کوه را پیدا کنید و نام ببرید. **علم کوه، توچال، دماوند**

تفاوت دامنه های شمالی البرز را با دامنه های جنوبی آن مقایسه کنید؟



- کوه های خراسان در شمال شرقی ایران قرار دارند.
- در دامنه های شمالی رشته کوه البرز که رو به دریا قرار دارد، برف و باران فراوان می بارد. این دامنه ها پوشیده از جنگل های انبوه است؛ به عکس، دامنه های جنوبی البرز کم رطوبت مانده و فقط در فصل زمستان برف و باران دریافت می کنند و در نتیجه پوشش گیاهی کمتری دارند.

غرب

- رشته کوه زاگرس در غرب ایران کشیده شده است و جهت آن شمال غربی - جنوب شرقی (↘) است.
- در دامنه های شمال غربی برف و باران فراوانی می بارد اما هر چه به سمت جنوب زاگرس پیش می رویم از میزان برف و باران کاسته می شود. به نقشه صفحه قبل نگاه کنید. قله های بلند زاگرس کدام اند؟

وقتی خورشید به آب های دریای خزر می تابد، آب ها تبخیر می شوند و این بخارها در امتداد کوه های البرز بالا می روند و در ارتفاعات سرد می شوند و دوباره به صورت باران فرو می ریزند.



دنا (در استان کهگیلویه و بویراحمد) یکی از قله های مرتفع زاگرس است که ۴۴۰۹ متر ارتفاع دارد.



کوهپایه ها در فاصله بین شیب تند کوه و دشت قرار دارند.

مرکز و جنوب شرقی

- در نواحی مرکزی و جنوب شرقی ایران نیز کوه های بلند و پراکنده ای وجود دارد. آیا می توانید چند قله بلند را در نواحی مرکزی ایران پیدا کنید و نام ببرید؟

فعالیت

۴- کاربرگه شماره (۴) قله های مهم ایران را در کلاس کامل کنید.

نواحی پست و هموار

● نواحی پست و هموار ایران شامل دشت‌ها و جلگه‌ها است.

به نقشه صفحه ۵۳ توجه کنید. دو دشت وسیع ایران کدام‌اند؟ **دشت کویر، دشت لوت**

برخی از دشت‌ها به دلیل داشتن خاک مساعد و آب و هوای مناسب حاصلخیزند. جلگه‌ها نیز زمین‌های حاصلخیز و مناسبی برای

کشاورزی هستند.

کوهپایه‌ها چگونه مناطقی هستند؟

آیا می‌توانید با توجه به آنچه در سال‌های قبل خواندید بگویید جلگه چگونه تشکیل می‌شود؟

● در کوهپایه‌ها یعنی زمین‌هایی که از یک سو به کوه‌ها و از سوی دیگر به دشت‌ها مربوط می‌شود، علفزارهایی رویده است که از

آنها به عنوان چراگاه استفاده می‌شود.



دشت لار، تهران

فعالیت

۵- کاربرگه شماره (۵) اشکال ناهمواری‌ها و دشت‌ها و جلگه‌های ایران را در کلاس انجام دهید.

۶- کاربرگه شماره (۶) ایران در جهان را در کلاس انجام دهید.

زمین، خانه ما

همه مردم در خانه بزرگ‌تری زندگی می‌کنند. این خانه بزرگ، سیاره زمین

نام دارد. کشور ما ایران، یکی از کشورهای سیاره زمین است. سیاره زمین قاره‌ها

و اقیانوس‌های پهناور دارد. ایران در جنوب غربی قاره آسیا واقع شده است.

