

بِسْمِ اللَّهِ الرَّحْمَنِ الرَّحِيمِ

درس هفتم

راه ها

و

حمل و نقل (۱)



درس هشتم



راه‌ها و حمل و نقل (۱)



راه برای جابه‌جایی مردم و کالاها از مکانی به مکان دیگر، لازم است.

بسیاری از کالاهایی که مردم مصرف می‌کنند، مانند مواد غذایی، از راه‌های دور و نزدیک به آن‌ها می‌رسند. همه‌ی مکان‌ها به وسیله‌ی راه به یکدیگر مربوط می‌شوند.

به وسایلی که مردم و کالاها را جابه‌جا می‌کنند، وسایل **حمل و نقل** می‌گویند.

حمل و نقل



حمل و نقل درون شهری: امروزه مردم برای جابه‌جا شدن در شهرها از وسایل مختلف، استفاده می‌کنند.

در شهرهای بزرگ، یکی از وسایلی که مردم را از جایی به جای دیگر می‌برد، **قطار شهری** یا همان **مترو** است که بیشتر از زیرزمین عبور می‌کند و **سرعت زیادی** دارد.

راه‌ها و بازرگانی: کالاهای مورد نیاز ما در کارخانه‌ها تولید می‌شوند. این کالاها با وسایل حمل و نقل از راه‌های ارتباطی میان شهرها و **روستاها** می‌گذرند و به **فروشگاه‌ها** و **مراکز خرید** فرستاده می‌شوند تا ما آن‌ها را **خریداری** کنیم.



نکته

راه‌ها نقش مهمی در رفع نیازهای ما دارند.

نقش راه‌ها در صادرات و واردات کشور



امروزه، مردم در همه‌جا به محصولات کشاورزی، مواد اولیه و کالاهای صنعتی و همچنین به یکدیگر نیاز دارند و به همین دلیل به هم وابسته‌اند.

اگر در یک ناحیه، محصولی بیشتر از نیاز مردم تولید شود، مقداری از آن محصول را برای فروش به جاهای دیگر می‌فرستند. برای مثال: در استان گیلان، برنج و چای تولید می‌شود. در حالی که بیشتر نواحی کشور ما برای کشت این دو محصول شرایط مناسبی ندارد. به همین دلیل، چای و برنج گیلان به سایر نقاط کشور فرستاده می‌شوند و در آن‌جا به فروش می‌رسند.



الف

ب

ج

د

ه

و

ز

ح

ط

ی

ک

خ

حال از سوی دیگر، استان گیلان، شرایط آب و هوایی و خاک مناسب برای کشت خرما، پسته و زعفران ندارد. به همین دلیل، ساکنان آن استان، این محصولات را که از نواحی دیگر به محل زندگی‌شان وارد می‌شود، تهیه می‌کنند. بنابراین استان گیلان محصولات چای، برنج و زیتون را به شهرهای دیگر صادر و خرما، پسته و زعفران را از شهرهای دیگر وارد می‌کند.

۵۱

واردات	صادرات
	
	
	

کالاهایی که در داخل یک ناحیه تولید شده‌اند، برای فروش به جاهای دیگر فرستاده می‌شوند. به این کار **صادرات** می‌گویند. همچنین کالاهایی که در خارج از یک ناحیه تولید شده‌اند، برای فروش به آن‌جا وارد می‌شوند. به این کار **واردات** می‌گویند.

صادرات کشور ما: قالی، خشکبار، مس، پتروشیمی، گاز، نفت، محصولات کشاورزی

واردات کشور ما: کاغذ، وسایل برقی، ماشین‌آلات، دارو

به خرید و فروش کالا در داخل یک کشور یا با کشورهای دیگر، **بازرگانی** می‌گویند.

- | | |
|---------|----------|
| جاده‌ای | ۱- زمینی |
| راه آهن | ۲- هوایی |
| | ۳- آبی |

راه‌ها و وسایل حمل و نقل به سه دسته تقسیم می‌شوند



الف

ج

ب

ل

س

وسایل حمل و نقل: خودروی شخصی، اتوبوس، مترو، کامیون، هواپیما، کشتی و ...

راه‌های جاده‌ای: مسافران و کالاها با عبور از این راه‌ها در شهرها و روستاهای کشور جابه‌جا می‌شوند.

بعضی از راه‌های جاده‌ای «**آزادراه**» هستند؛ یعنی در آن‌ها، مسیر رفت و برگشت با مانع‌هایی از هم جدا شده‌اند، بنابراین

در آزادراه‌ها خطر تصادف خودروها از روبه‌رو **کمتر** است.

رعایت ایمنی در جاده‌ها



۱ همه‌ی سرنشینان خودروها، یعنی رانندگان و مسافران، باید

کمربندهای ایمنی را ببندند.

۲ رانندگان باید با حواس جمع رانندگی کنند. صحبت کردن راننده

با تلفن همراه یا دیگران و نیز خوردن و آشامیدن در حین رانندگی

باعث بروز حادثه می‌شود.

۳ اغلب تصادف‌ها در اثر سرعت غیرمجاز رخ می‌دهند. رانندگی

کردن با سرعت زیاد نشانه مهارت و شجاعت نیست.



الف) عبارتهای نادرست را تشخیص داده و آنها را به صورت درست بنویسید.

۱. راه فقط برای جابه‌جا کردن مردم از مکانی به مکان دیگر، لازم است.
۲. وسایل حمل و نقل، مردم و کالاها را جابه‌جا می‌کنند.
۳. در شهرهای بزرگ فقط قطارهای شهری مردم را از جایی به جای دیگر می‌برند.
۴. پسته، چای و برنج از محصولات استان گیلان است.
۵. در آزادراه‌ها خطر تصادف خودروها از روبه‌رو زیاد است.

اتوبوس، تاکسی، ون و ... هم مردم را

از جایی به جای دیگر می‌برند.

پسته از محصولات استان گیلان نیست.

خطر تصادف از رو به رو کمتر است.

ب) جاهای خالی را با کلمات مناسب پر کنید.

۱. به وسایلی که مردم و کالاها را جابه‌جا می‌کنند، وسایل ... نقلیه می‌گویند.
۲. راه‌ها نقش مهمی در ... ما دارند.
۳. محصولات استان گیلان ... چای ، برنج و زیتون هستند.
۴. به خرید و فروش کالا در داخل یک کشور یا با کشورهای دیگر ... بازرگانی می‌گویند.

ب) پاسخ صحیح را با علامت «*» مشخص کنید.

۱. کدام یک وسیله‌ی حمل و نقل در گذشته است؟

(۱) قطار

(۲) اتوبوس

(۳) قطار شهری

(۴) درشکه

۲. کدام یک از وسایل حمل و نقل زیر، آلودگی و ترافیک کمتری دارند؟

(۱) اتوبوس

(۲) اتوبوس

(۳) تاکسی

(۴) قطار شهری

ت) به سؤالات زیر پاسخ دهید.

۱. نام سه محصول را بنویسید که از نواحی دیگر کشورمان به استان گیلان وارد می‌شوند. پسته، خرما و نفت

۲. نام سه مورد از وسایل حمل و نقل را بنویسید. خودرو شخصی، تاکسی، اتوبوس، مترو، قطار، هواپیما، کشتی و...

۳. بازرگانی را تعریف کنید.

به خرید و فروش کالا در داخل یک کشور یا با کشورهای دیگر، بازرگانی می‌گویند.



الف

ب

ج



۴. راه‌ها و وسایل حمل و نقل به چند دسته تقسیم می‌شوند؟ نام ببرید.

راه‌ها و وسایل حمل و نقل به سه دسته تقسیم می‌شوند: زمینی، هوایی و آبی

۵. صادرات را تعریف کنید.

کالاهایی که در داخل یک ناحیه تولید شده‌اند، برای فروش به جاهای دیگر فرستاده می‌شوند؛ به این کار صادرات می‌گویند.

۶. واردات را تعریف کنید.

کالاهایی که در خارج از یک ناحیه تولید شده‌اند، برای فروش به آنجا وارد می‌شوند؛ به این کار واردات می‌گویند.

۷. چرا راه‌ها نقش مهمی در رفع نیازهای ما دارند؟

به کمک راه‌ها علاوه بر جابه‌جایی انسان‌ها، جابه‌جایی کالاهای مورد نیاز مردم نیز امکان پذیر می‌شود.

ث) فعالیت عملکردی

لیستی از وسایل حمل و نقل در گذشته و وسایل حمل و نقل در امروز را تهیه کنید و بگویید که چه تفاوت‌هایی با هم دارند؟

وسایل حمل و نقل امروزه

متر
اتوبوس
خورد و شخصی
قطار
هواپیما
کشتی

وسایل حمل و نقل در گذشته

گاری
درشکه
ماشین دودی
چهارپایان
دوچرخه

هریک از این وسایل نقلیه چه تفاوت‌هایی با هم دارند؟

گاری، درشکه، اسب و اتومبیل‌های قدیمی. این وسایل پیشرفته نبودند، برای افراد و کالاها فضای کافی نداشتند. و نیز سرعت آن‌ها کم بود.

اما وسایل حمل و نقل عمومی امروز با سرعت بیشتر و فضای بزرگتر، تعداد بیشتری را جا به جا می‌کند.





درس پنجم

راه ها

و

حمل و نقل (۲)

درس نهم



راه‌ها و حمل و نقل (۲)



راه‌های جاده‌ای

حمل و نقل زمینی از دو طریق انجام می‌شود

راه آهن

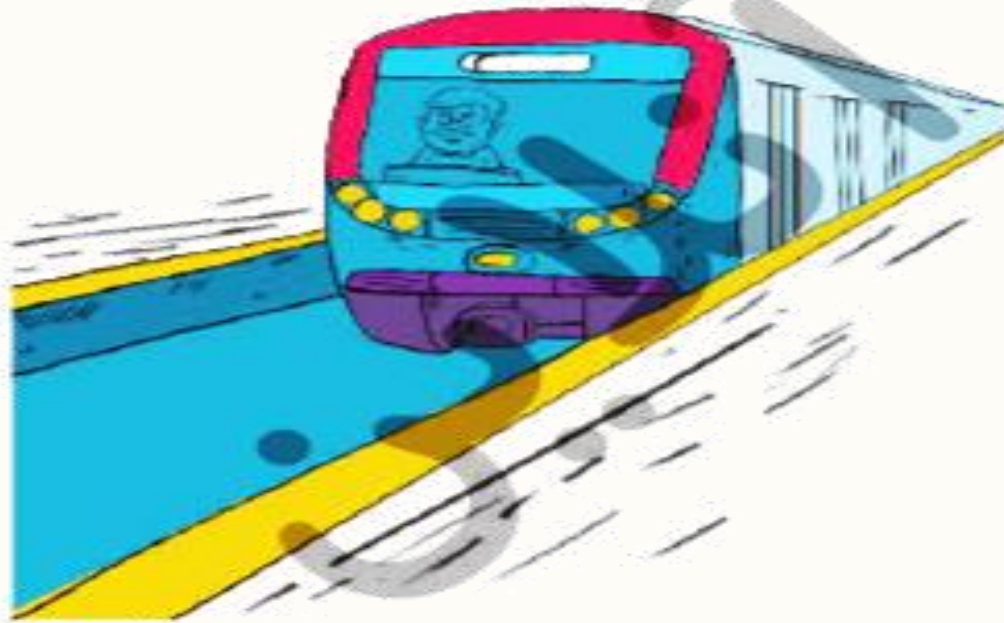
راه آهن



مسافربری

قطار

راه آهن



به کسی که قطار را هدایت می‌کند، **راهبر قطار**، یا **لوکوموتیوران** می‌گویند. در مسیرهای کوتاه، دو راهبر و در مسیرهای طولانی چندین راهبر، قطار را هدایت می‌کنند.

وظایف راهبر قطار: برای تعیین مسیر از طریق شبکه‌ی بی‌سیم با مرکز در تماس است، زیرا اگر مانعی بر سر راه قطار باشد، راهبر نمی‌تواند ناگهانی و در همان لحظه قطار را متوقف کند.

توجه: هیچ گاه در مسیر قطار حرکت نکنید، زیرا پس از این که راهبر ترمز را بکشد، قطار ۸۰۰ تا ۱۰۰۰ متر

جلو می رود و بعد به طور کامل توقف می کند.

مزایای راه آهن



راه آهن ایران علاوه بر حمل مسافران، کار جابه جایی کالاها را هم انجام می دهد. حمل بارهای سنگین با قطار باربری، در

مقایسه با کامیون ارزان تر تمام می شود. به علاوه قطار مقدار بیشتری کالا را حمل و جابه جا می کند.



الف

ب

ج

د

ه

و

ز

ح

ط

ی



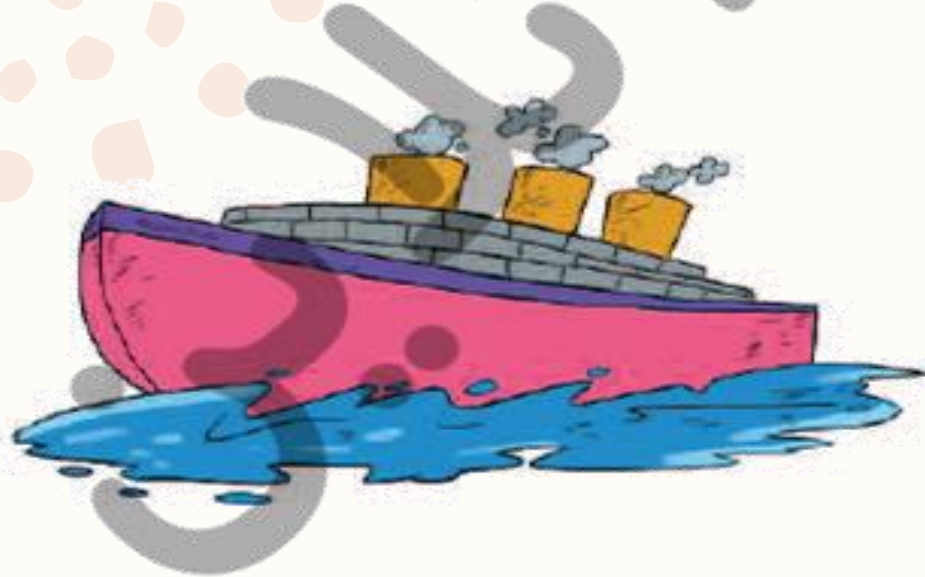


راه آهن سراسری ایران به بندر ترکمن و بندر امیرآباد در کناره دریای خزر و همچنین بندر انزلی و آستارا در آینده‌ی نزدیک مربوط می‌شود.

راه آهن سراسری ایران به بندرهای خرمشهر، بندرعباس و بندر امام خمینی در کناره‌ی خلیج فارس مربوط می‌شود.

سنگ آهن معدن‌های چادرملو و بافق به وسیله‌ی قطار به کارخانه‌ی ذوب آهن

می‌رسد.



همان‌طور که در درس قبل خواندیم، یکی دیگر از راه‌های حمل و نقل، حمل و نقل آبی است.

کشور ما از شمال و جنوب به دریا راه دارد و ما می‌توانیم از راه دریا با کشورهای دیگر ارتباط برقرار کنیم.

مزایای حمل و نقل آبی: حمل و نقل با کشتی و از راه دریا بسیار ارزان است. کشتی‌ها برای حمل کالاهای سنگین، بسیار مناسب هستند.

معایب حمل و نقل آبی: کشتی‌ها خیلی آهسته حرکت می‌کنند. همچنین همه‌ی کشورها به دریا دسترسی ندارند.

بخش عمده‌ی صادرات و واردات کشور ما از طریق بندرها و به وسیله‌ی کشتی صورت می‌گیرد. همچنین راه‌آهن و راه‌های جاده‌ای ما به راه‌های کشورهای همسایه متصل‌اند و از این طریق کالاهایی به سایر کشورها صادر و یا از آن‌ها وارد کشور ما می‌شود.

بندر: بندر جایی در کنار دریاست که کشتی‌ها در آن‌جا توقف و بارگیری می‌کنند یا بار خود را تخلیه می‌کنند.

به کسی که کشتی را هدایت می‌کند، «ناخدا» یا «کاپیتان» می‌گویند.

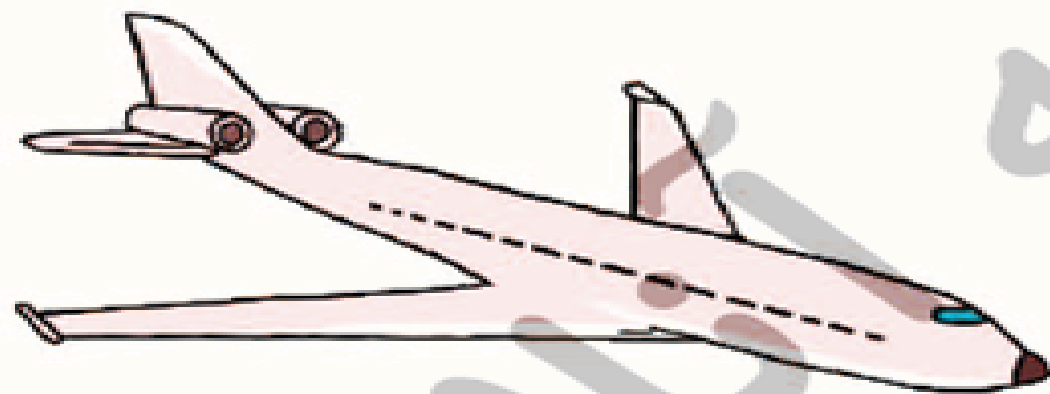


وظایف ناخدا: ناخدا می‌تواند کشتی را از مسیرهای مشخص شده روی نقشه هدایت کند. او همچنین مدیریت افرادی را که در کشتی کار می‌کنند، به عهده دارد. ناخدا باید روحیه‌ای قوی داشته باشد تا در شرایطی مثل توفان بتواند با آرامش، کشتی و سرنشینان آن را نجات دهد.

نکته

در گذشته پیدا کردن مسیرها کار چندان آسانی نبود. امروزه با استفاده از رایانه و سامانه‌ی موقعیت‌یاب جهانی یا GPS، به راحتی می‌توانیم مسیرها و فاصله‌ی آن‌ها را در دریا پیدا کنیم.

حمل و نقل هوایی



مزایا: هواپیما برای حمل مسافر و کالاهای سبک، بسیار مناسب است. زیرا سرعت زیادی دارد و مسافت‌های طولانی را در مدت کمی طی می‌کند.

معایب: هزینه‌ی مسافرت با هواپیما زیاد است.

هدایت هواپیما را «**خلبان**» و «**کمک خلبان**» به عهده دارند.

وظایف خلبان: دوره‌های آموزشی خاصی را گذرانده و گواهی‌نامه خلبانی دارد. او قبل از پرواز، مقدار سوخت هواپیما و سیستم ایمنی آن را بررسی می‌کند. از شرایط آب و هوایی مسیر خود آگاه می‌شود و با هماهنگی برج مراقبت، پرواز را انجام می‌دهد.

با هواپیما می‌توانیم به بعضی از شهرهای داخل یا خارج از کشور سفر کنیم. بعضی از شهرها فرودگاه بین‌المللی دارند و پروازهای خارجی از آن فرودگاه‌ها انجام می‌شود.

تمرین



الف) عبارتهای نادرست را تشخیص داده و آن‌ها را به صورت درست بنویسید.



۱. حتی پس از این که راهبر قطار ترمز را می‌کشد، قطار ۸۰۰ تا ۱۰۰۰ متر جلو می‌رود.

کالا نیز جا به جا می‌کند.



۲. راه آهن ایران تنها وظیفه حمل مسافران را بر عهده دارد.

۲ راهبر قطار را هدایت می‌کند.



۳. در مسیرهای کوتاه، یک راهبر، قطار را هدایت می‌کند.



۴. کشور ما از هر ۴ طرف، شمال، جنوب، شرق و غرب به دریا راه دارد.



۵. حمل و نقل از راه دریا بسیار ارزان است.

ب) موارد مرتبط در ستون (۱) را به ستون (۲) وصل کنید.

(۱)

۱. از طریق شبکه بی سیم با مرکز در ارتباط هست.

۲. حمل بارهای سنگین از این طریق انجام می شود.

۳. حمل و نقل با آن بسیار ارزان است.

۴. به راه های کشورهای همسایه متصل اند.

۵. کشتی را هدایت می کند.

۶. برای حمل کالاهای سبک مناسب است.

(۲)

کاپیتان

راه آهن و راه جاده های

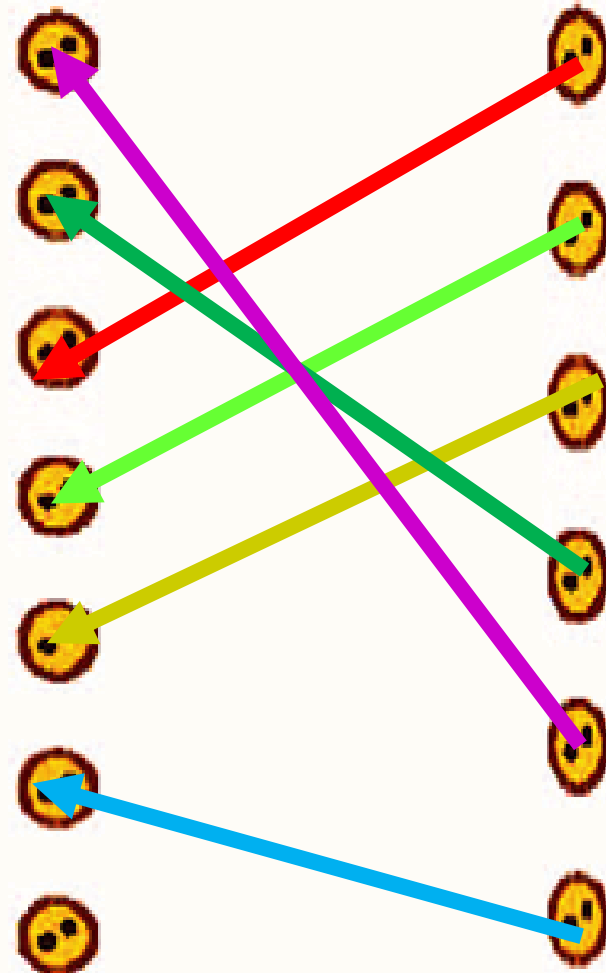
راهبر

قطار باربری

کشتی

هواپیما

خلبان



پ) جاهای خالی را با کلمات مناسب پر کنید.

مسافربری

۱. قطارها ممکن است یا مخصوص **حمل بار** باشند.

۲. بخش عمده‌ی صادرات و واردات کشور ما از طریق **دریا(بندر)** و به وسیله‌ی **کشتی** صورت می‌گیرد.

بین‌المللی

۳. پروازهای خارجی از فرودگاه‌های انجام می‌شوند.

برج مراقبت

۴. خلبان با هماهنگی پرواز را انجام می‌دهد.

کمک خلبان

۵. هدایت هواپیما را **خلبان** و به عهده دارند.



ت) پاسخ صحیح را با علامت (*) مشخص کنید.

۱. هدایت‌گر کشتی چه نام دارد؟

(۱) خلبان

(۲) راهبر

۲. کدام یک از صادرات ایران است؟

(۱) مس

(۲) کاغذ

(۳) لوکوموتیوران

(۴) کاپیتان

(۳) دارو

(۴) ماشین‌آلات

اگر از صد نفر بپرسید
متضاد کلمه موفقیت چیست
اکثرشان می‌گویند شکست.
اما این اشتباهی بزرگ
است؛

متضاد کلمه موفقیت ،
تلاش نکردن است.

