

راه‌ها و حمل و نقل (۲)

● راه‌آهن

آیا تاکنون با قطار به مسافرت رفته‌اید؟ اگر پاسخ شما «بله» است، برای هم‌کلاسی‌هایتان درباره‌ی سفر با قطار توضیح دهید.

قطارها ممکن است مسافربری یا مخصوص حمل بار باشند.



من یک «لوکوموتیوران» هستم. به کسی که قطار را هدایت می‌کند، «راهبر قطار» یا لوکوموتیوران می‌گویند. در مسیرهای کوتاه، دو راهبر و در مسیرهای طولانی چندین راهبر قطار را هدایت می‌کنند.

راهبر برای تعیین مسیر از طریق شبکه‌ی بی‌سیم با مرکز در تماس است؛ زیرا اگر مانعی بر سر راه قطار باشد، راهبر نمی‌تواند ناگهانی و در همان لحظه قطار را متوقف کند.

حتی پس از اینکه راهبر ترمز را می‌کشد، قطار ۸۰۰ تا ۱۰۰۰ متر جلو می‌رود و بعد به‌طور کامل توقف می‌کند. بنابراین، هیچ‌گاه در مسیر قطار حرکت نکنید.

به نقشه‌ی راه آهن سراسری ایران نگاه کنید. راه آهن ایران علاوه بر حمل مسافران، کار جابه‌جایی کالاها را هم انجام می‌دهد. حمل بارهای سنگین با قطار باربری، در مقایسه با کامیون ارزان‌تر تمام می‌شود. به علاوه، قطار مقدار بیشتری کالا را حمل و جابه‌جا می‌کند. **هزیت قطار**



فعالیت

با توجه به نقشه، پاسخ دهید.

- ۱- راه آهن سراسری ایران به کدام بندر در کناره‌ی دریای خزر مربوط می‌شود؟ **بندر ترکمن - امیرآباد**
- ۲- راه آهن سراسری ایران به کدام بندرها در کناره‌ی خلیج فارس مربوط می‌شود؟ **بندر امام خمینی - بندر عباس - بندر خمهرز**
- ۳- با توجه به مطالب درس پیش، سنگ آهن معدن‌های چادرملو و بافق با چه وسیله‌ای به کارخانه‌ی ذوب آهن می‌رسد؟ **قطار**
- ۴- اگر در شهر یا روستای شما ایستگاه راه آهن باشد و قطار از آنجا عبور کند، برای حفظ ایمنی ساکنان منطقه و قطار چه کارهایی انجام می‌شود؟ به کمک بزرگ‌ترها در این باره پرس و جو کنید. شما چه راه‌های دیگری پیشنهاد می‌کنید؟ **دزدایی راه قطار موانع مرزهای رودخانه‌ها، عبور از آن، احیای لازم را انجام می‌دهند.**

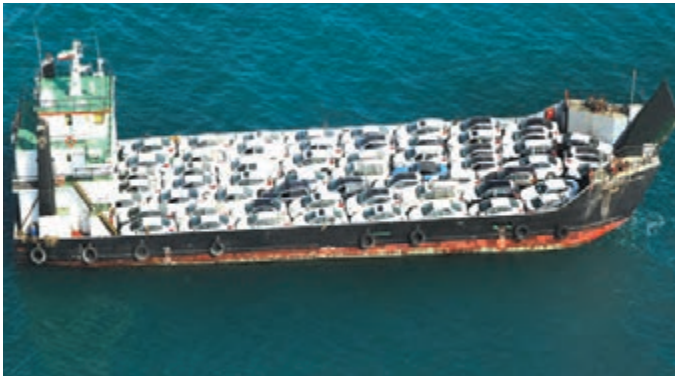
حمل و نقل آبی:

همان‌طور که می‌دانید، کشور ما از شمال و جنوب به دریا راه دارد و ما می‌توانیم از راه دریا با کشورهای دیگر ارتباط برقرار کنیم.

تجارت بازرگانی

مزیت حمل و نقل با کشتی و از راه دریا بسیار ارزان است. کشتی‌ها برای حمل کالاهای سنگین، بسیار مناسب‌اند ولی خیلی آهسته حرکت می‌کنند. علاوه بر این، همه‌ی کشورها به دریا دسترسی ندارند.

ایراد:



▲ کشتی در حال حمل خودرو - بندر عباس، هرمزگان



▲ بندر امیرآباد - مازندران



▲ کشتی در حال بارگیری - بندر چابهار، سیستان و بلوچستان

بخش عمده‌ی صادرات و واردات کشور ما از طریق

بندرها و به وسیله‌ی کشتی صورت می‌گیرد. بندر جایی در کنار دریاست که کشتی‌ها در آنجا توقف و بارگیری می‌کنند یا بار خود را تخلیه می‌کنند.

راه‌آهن و راه‌های جاده‌ای ما به راه‌های کشورهای همسایه متصل‌اند و از این طریق کالاهایی به سایر کشورها صادر یا وارد کشور ما می‌شود.

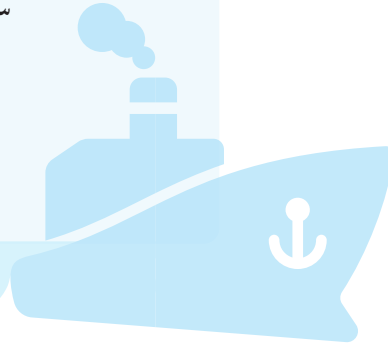


من ناخدای یک کشتی یدک کش هستم. **۱** به کسی که کشتی را هدایت می کند، «ناخدا» یا «کاپیتان» می گویند. ناخدا می تواند کشتی را از مسیرهای مشخص شده روی نقشه هدایت کند. **۲** همچنین مدیریت افرادی را که در کشتی کار می کنند، به عهده دارد. ناخدا باید روحیه ای قوی داشته باشد تا در شرایطی مثل توفان بتواند با آرامش، کشتی و سرنشینان آن را نجات دهد. **۳**



▲ در گذشته، پیدا کردن مسیرها کار چندان آسانی نبود. امروزه با استفاده از رایانه و سامانه‌ی موقعیت یاب جهانی یا «جی پی اس» به راحتی می توانیم مسیرها و فاصله‌ی آنها را در دریا پیدا کنیم.

GPS



امروزه همه‌ی نواحی و کشورها برای رفع نیازهای خود به هم وابسته اند. در کشور ما نیز بعضی مواد اولیه و کالاها به کشورهای دیگر صادر می گردد و کالاهایی وارد کشور می شود.

محصولات کشاورزی



▲ حمل کالا از طریق قطار باربری



▲ حمل کالا از طریق جاده

حمل و نقل هوایی

هوایما برای حمل مسافر و کالاهای سبک، بسیار مناسب است؛ زیرا سرعت زیادی دارد و مسافت‌های طولانی را در مدت کمی طی می‌کند ولی هزینه‌ی مسافرت با آن زیاد است **عیب**



سالن فرودگاه امام خمینی (قُدس سِرُّد)، تهران



من یک خلبان هستم. هدایت هوایما را «خلبان» و «کمک خلبان»، به‌عهده دارند.
 خلبان دوره‌های آموزشی خاصی را گذرانده است و گواهی‌نامه‌ی خلبانی دارد. او قبل از پرواز، مقدار سوخت هوایما و سیستم ایمنی آن را بررسی می‌کند، از شرایط آب‌وهوایی مسیر خود آگاه می‌شود و با هماهنگی برج مراقبت، پرواز را انجام می‌دهد.

همه‌ی کسانی که از وسایل حمل و نقل استفاده می‌کنند و همچنین کالا و باری که با این وسایل حمل می‌شود، باید بیمه باشند. اگر افراد یا بار بیمه شده دچار حادثه شوند، بیمه وظیفه دارد خسارت آنها را بپردازد.

به نقشه‌ی فرودگاه‌های ایران توجه کنید.

با هواپیما می‌توانیم به بعضی از شهرهای داخل یا خارج از کشور سفر کنیم. بعضی از شهرها فرودگاه

بین‌المللی دارند و پروازهای خارجی از آن فرودگاه‌ها انجام می‌شود.



نقشه‌ی فرودگاه‌های داخلی و بین‌المللی ایران

* در این نقشه فرودگاههایی که پرواز مسافری دارند، آورده شده است.

فعالیت

۵- تاکنون به این فکر کرده‌اید که به جز راه‌های زمینی، هوایی و دریایی، مسیرهای جدیدی برای انتقال اطلاعات ایجاد شده است؟ اینترنت به ما این امکان را می‌دهد که تصاویر و اطلاعات خود را از مکانی به مکانی دیگر ارسال کنیم. به نظر شما حفظ ایمنی و امنیت این راه چگونه و بر عهده چه کسانی است؟ **پلیس فتا**

۶- کاربرگه‌ی شماره‌ی ۸ (مقایسه‌ی انواع وسایل حمل و نقل) را در کلاس انجام دهید.

۷- اگر در جنوب کشور دریا وجود نداشت، ما چه مشکلاتی داشتیم؟ **امکان صادرات و واردات بسیار کم می‌شد**

۸- اگر قرار باشد به سفر بروید، کدام یک از وسایل حمل و نقل را که در این درس خواندید، انتخاب می‌کنید؟

چرا؟ **بر عهده‌ی دانش آموز**

