

دفترچه شماره ۱

آزمون شماره ۱۱

جمعه ۰۵/۰۹/۱۴۰۰



سوالات آزمون

پایه دهم انسانی

دوره دوم متوسطه

شماره داوطلبی-	نام و نام خانوادگی-
مدت پاسخگویی: ۱۲۰ دقیقه	تعداد کل سوالات: ۱۱۵

عناوین مواد امتحانی آزمون گروه آزمایشی علوم انسانی، تعداد سوالات و مدت پاسخگویی

ردیف	مواد امتحانی	تعداد سؤال	شماره سؤال		مدت پاسخگویی
			از	تا	
۱	فارسی ۱	۱۰	۱	۱۰	۱۰ دقیقه
۲	عربی، زبان قرآن ۱	۱۰	۱۱	۲۰	۱۰ دقیقه
۳	دین و زندگی ۱	۱۰	۲۱	۳۰	۱۰ دقیقه
۴	زبان انگلیسی ۱	۱۰	۳۱	۴۰	۱۰ دقیقه
۵	ریاضی و آمار ۱	۱۰	۴۱	۵۰	۱۵ دقیقه
۶	اقتصاد	۱۰	۵۱	۶۰	۱۰ دقیقه
۷	علوم و فنون ادبی ۱	۱۵	۶۱	۷۵	۱۵ دقیقه
۸	تاریخ ایران و جهان ۱	۱۰	۷۶	۸۵	۱۰ دقیقه
۹	جغرافیای ایران	۱۰	۸۶	۹۵	۱۰ دقیقه
۱۰	جامعه‌شناسی ۱	۱۰	۹۶	۱۰۵	۱۰ دقیقه
۱۱	منطق	۱۰	۱۰۶	۱۱۵	۱۰ دقیقه



- ۱- معنی چند واژه در کمانک رویه‌روی آن، درست نوشته شده است؟
- «عمارَت کردن (فرمانروایی) / ضامن (کفالت) / سخره (تخته سنگ بزرگ) / حضيض (بریده) / تناور (فربه) / غبطه (تأسف) / رمه (گلّه) / خذلان (ذلیل) / نجابت (اصیل) / نالاب (برگه)»
- (۱) چهار (۲) سه (۳) پنج (۴) شش
- ۲- با توجه به درون‌مایه بیت زیر، شاعرش کیست، در کدام قرن می‌زیست و قصد انتقاد از چه کسی را دارد؟
- «چون داد عادلان به جهان در، بقا نکرد
بسادا ظالمان شما نیز بگذرد»
- (۱) سیف فرغانی - قرن هشتم - شاهان قاجار
(۲) سیف فرغانی - قرن هفتم - فرمانروایان مغول
(۳) خاقانی - قرن هفتم - بیگانگان ظالم
(۴) خاقانی - قرن هشتم - شاهان مغول حاکم بر ایران
- ۳- در کدام گزینه آرایه «تشبیه» وجود ندارد؟
- (۱) دوش چون از لعل مینگون تو می‌گفتم سخن
(۲) کنون چون بوبه بشکستم به خلوت با تو بنشستم
(۳) زلف تو چون من ارچه پریشان فزاده است
(۴) دل مکدرش از زنگ جهل خالی نیست
- ۴- اگر بخواهیم ابیات زیر را به ترتیب داشتن آرایه‌های «تلمیح - تضاد - تشبیه - تشخیص» مرتب کنیم، کدام گزینه درست است؟
- (الف) زان دم تیغ که از آب بقا سیراب است
(ب) خواب و بیداری آگاه‌دلان نیست به چشم
(ج) دژه‌ای نیست در آفاق که سرگردان نیست
(د) اشک در دیده شرابی است که در جام جم است
- (۱) ب - ج - الف - د (۲) ج - الف - ب - د (۳) الف - د - ج - ب (۴) د - ب - الف - ج
- ۵- در کدام گزینه گروه اسمی با الگوی «هسته + صفت + مضاف‌الیه» وجود دارد؟
- (۱) چو آن نگار جفاپیشه دست من گرفت
(۲) مگیر زلف سیاهش به بوی دانه خال
(۳) به گاه بام دلم در نوای زیر آمد
(۴) شکنج موی تو آورد ماه را در دام
- ۶- در کدام گزینه به پیام بیت «آب اجل که هست گلوگیر خاص و عام / بر خلق و بر دهان شما نیز بگذرد» اشاره شده است؟
- (۱) من از حکایت عشق تو بس کنم هیهات
(۲) دیشب سرم به بالش ناز وصال و باز
(۳) جهان یادگار است و ما رفتنی
(۴) گر نبندی زمین سخن تو خلق را
- ۷- کدام گزینه با بیت «بید مجنون در تمام عمر، سر بالا نکرد / حاصل بی‌حاصلی نبود به جز شرمندگی» تناسب کم‌تری دارد؟
- (۱) خم نگرده بی‌ثمر شاخی و از بی‌حاصلی
(۲) نیست اظهار جوانی، خجالت بی‌حاصلی است
(۳) وقت خوش از صحبت بی‌حاصلان کردن طمع
(۴) از برگ بهر قتل خود آماده است تیغ
- خجالت بسیار از این فسد، دوتا داریم ما
این‌که می‌دارم نهان از همنشینان سال خویش
از بهی‌مغزی ز سرو و بید بار افشاندن است
بی‌حاصلی نگر که چه با بید می‌کند



۸- کارکرد نمادین «باد صبا» در کدام گزینه متفاوت است؟

- ۱) گل عبث در دامن باد صبا آویخته است
- ۲) نوش و نیش است یکی پیش سبکفتران
- ۳) حاسدان وطن از جاه، تهی چشم تر اند
- ۴) گشتیم چون صبا به سراپای لاله‌زار

۹- مضمون کدام بیت متفاوت است؟

- ۱) اگر بر من نداری رحم، بر خود رحم کن ظالم
- ۲) رسد به ظالم دیگر همان ذخیره ظالم
- ۳) به دست خود گنند بیدادگر بنیاد دولت را
- ۴) از خدنگ انتقام آه مظلومان بترس

۱۰- پیام بیت «گفتم که نوش لعلت ما را به آرزو کشت / گفتا تو بندگی کن کاو بنده پرور آید» در کدام گزینه دیده می‌شود؟

- ۱) آن چه یک چند آب حیوان کرد
- ۲) تیغ عشق است محاباش نباشد «خسرو»
- ۳) وفا کیشتم بدان تا چشم بی خواب
- ۴) گفتم که حاجتی هست گفتا بخواه از ما

گوش هر بی‌دره، کی شایسته پیغام اوست؟
خار و گل در گذر باد صبا هر دو یکی است
تا به کنعان نرسیده است صبا را در یاب
داغی نیافتیم که دل را خیر کند

عنان‌داری کنم تا چند آه بی‌محایا را؟
نصیب نیر شود پر جو از عقاب برآید
ستمگر، لشکر بیگانه می‌سازد رعیت را
ای ستمگر تکیه بر زور کمان خود مکن

لب لعلت هزار چندان کرد
سر تسلیم فرود آر که فرمان این است
دهد کیشتم مرا از دیدگان آب
گفتم غمم بيفزا گفتا که رایگان است

زبان عربی



■ عین الصحیح فی الجواب للترجمة أو المفهوم أو المفردات أو الحوار (۱۷ - ۱۱):

۱۱- «عندما كنت أقرب من الحجرة السادسة، بغتة سمعت صوت مكيف الهواء منها»:

- ۱) هنگامی که به اتاق ششم نزدیک می‌شدم، ناگهان صدای کولر را از آن شنیدم!
- ۲) زمانی که از اتاق ششم دور می‌شدم، لحظه‌ای بعد، صدای پنکه را از آن شنیدم!
- ۳) وقتی که به اتاق هشتم نزدیک شدم، ناگهان صدای کولر را شنیدم!
- ۴) هر گاه از اتاق ششم دور می‌شوم، پس صدای کولر را از آن می‌شنوم!

۱۲- «انصحن من یرمی النفايات فی غیر مکانها کمواطنات یشعرن بالمسؤولية»:

- ۱) کسی را که زباله را در غیر جایش پرت می‌کند، همانند شهروندانی که احساس مسئولیت می‌کنند، نصیحت می‌کنیم!
- ۲) به کسی که زباله‌هایش را در جای خودش پرت نمی‌کند، مانند هم‌میهنانی که مسئولیت می‌پذیرند پند دادید!
- ۳) هم‌چون شهروندانی که احساس مسئولیت می‌کنند، به کسی که زباله‌ها را در غیر جای خودش پرت می‌کند، پند دهید!
- ۴) مانند هم‌میهنانی که احساس مسئولیت می‌کنند، کسی را که زباله‌ها را در غیر جای خود پرت کرد، نصیحت کنید!

۱۳- «فی مساء الیوم الماضي اتکثر غصنان من تلك الشجرة المجففة علی الرصيف و سقطا علی رأسی»:

- ۱) در صبح روز گذشته، دو شاخه از آن درخت خشکیده در خیابان شکستند و بر سرم افتادند!
- ۲) در عصر امروز، شاخه‌ای از آن درخت سرسبز در پیاده‌رو شکستند و بر سر من افتادند!
- ۳) در بعدازظهر دیروز دو شاخه از این درخت سرسبز در باغ آویزان شدند و روی دستم افتادند!
- ۴) در بعدازظهر روز گذشته، دو شاخه از آن درخت خشکیده در پیاده‌رو شکستند و بر سرم افتادند!

۱۴- عین الخطأ:

- ۱) سَیْنَزِلُ المَعَالِ ثَمَانِي عَشْرَةَ بَضْعَةً مِنْ هَذِهِ السَّيَّارَةِ؛ كَارِگَرَان، هَجْدَه كَالَا از این خودرو پایین خواهند آورد!
- ۲) لَمَاذَا مَا أَعْلَقَتِ حَنْفِيَّةُ المَاءِ فِي دَوْرَةِ المِيَاهِ؟! چَرَا شَبْرَ آبٍ رَا دَر پَارِكِ تَبَسْتِي!
- ۳) إِنِّي مَا وَجَدْتُ حَجْرَةَ فَارِغَةً فِي ذَلِكَ الفَنْدَقِ؛ هَمَانَا مِنْ اِتَاقِي خَالِي رَا دَر اَنْ هَتَلِ پِيدَا نَكْرَدَم!
- ۴) كَانِ اَرْبَعَةٌ جَنُودٌ وَاقْفِينِ اَمَامَ بَابِ المَنْظَمَةِ؛ چَهَار سَرَبَازِ جَلُوبِي دَر سَارْمَانِ اِيسْتَادَه بُوَدُنْدَا!



۱۵- «إني مسؤول و إنكم مسؤولون»؛ مَبْرُ الأَقْرَب من المفهوم:

- ۱) تو نیکی می‌کنی و در دجله انداز / که ایزد در بیابانت دهد باز
- ۲) گر صبر کنی، زغوره حلوا سازی!
- ۳) هر آن‌کس که دندان دهد، نان دهد!
- ۴) هر کسی را وظیفه و عملی است / رشته‌ای بود و رشته‌ای تار است

۱۶- مَبْرُ الكلمة التي لا تناسب الأخرى في المعنى:

- | | | | |
|-------------------|-----------|------------|-------------|
| ۱) أعمدة الكهرباء | ۲) المتحف | ۳) الجوّال | ۴) المستشفى |
|-------------------|-----------|------------|-------------|

۱۷- عَيِّن الصحيح في تعيين الجواب لهذا لسؤال «هل ذهبت إلى العراق من قبل؟!»:

- ۱) نعم؛ ذهبتُ لزيارة الإمامين الكاظمين في الأسبوع الماضي!
- ۲) لا؛ لأني بعيدة عن إيران كثيراً!
- ۳) نعم؛ ذهبتُ لزيارة النبي (ص) و طواف الكعبة!
- ۴) نعم؛ ذهبتُ لزيارة سَيِّدة قاطمة المعصومة (س)!

■ عَيِّن المناسب في الجواب عن الأسئلة التالية (٢٠ - ١٨):

۱۸- مَبْرُ الصحيح في العدد أو المعدود:

- ۱) شَكَرَ المدير اثنين طالبين في الاصطفاف الصباحي!
- ۲) قد سقطَ سبعون تَمَّاحاً على الأرض من تلك الشجرة الخضراء!
- ۳) إني ما شاهدت في الصفِّ إلا أحد عشر طالبين!
- ۴) ما قَدَّرَ على الصعود من هذا الجبل المرتفع إلا ثمانية رياضياً!

۱۹- «..... تقسيم على يساوى»: عَيِّن الخَطأ للفراغات:

- | | |
|--|------------------------------------|
| ۱) ثلاثة و ستون / واحد و عشرين / ثلاثة | ۲) إثنان و سبعون / ثمانية / تسعة |
| ۳) واحد و تسعون / ثلاثة عشر / سبعة | ۴) سبعة و تسعون / ستة عشر / ثمانية |

۲۰- عَيِّن الصحيح للفراغات: «قَدْ جاءت في هذه الصفحة و الحديث حول موضوع الاحترام!»

- | | |
|--------------------------------------|-----------------------------|
| ۱) ثمانية حديثاً / الثالث | ۲) سبعة عشر أحاديث / الأربع |
| ۳) ثلاثة و عشرون حديثاً / الحادي عشر | ۴) أربعون حديثاً / الاثنان |



۲۱- «نیازمند بودن به مکان»، «محدود بودن به زمان» و «آگاهی انسان قبل از مرگ» به ترتیب مربوط به کدام یک از ابعاد وجود انسان است؟

- | | |
|--------------------------------------|--------------------------------------|
| ۱) جسمانی - روحانی - جسمانی و روحانی | ۲) جسمانی - جسمانی - روحانی |
| ۳) روحانی - جسمانی - روحانی | ۴) روحانی - روحانی - جسمانی و روحانی |

۲۲- قوانین و مقررات جامعه چگونه تنظیم می‌شوند و در مورد اثبات وجود چیزی که از آن تعبیر به «من» می‌کنیم، کدام تعبیر صحیح است؟

- | | |
|---|---|
| ۱) بر مبنای آگاهی فرد - نیاز نداشتن به هیچ‌گونه استدلال | ۲) ثبات هویت - احتیاج داشتن به کم‌ترین استدلال |
| ۳) ثبات هویت - نیاز نداشتن به هیچ‌گونه استدلال | ۴) بر مبنای آگاهی فرد - احتیاج داشتن به کم‌ترین استدلال |

۲۳- چه تعداد از گزاره‌های زیر توضیح کاملی در مورد رؤیاهای صادقه می‌دهد؟

- الف) شخصی در رؤیای صادقه از ظرف زمان و مکان خود خارج می‌شود و به زمانی در آینده می‌رود.
- ب) بعضی از رؤیاهای صادقه به گونه‌ای است که شخص کوچک‌ترین سابقه ذهنی درباره آن‌ها ندارد.
- ج) اصالت رؤیاهای صادقه از دیدگاه قرآن کاملاً تأیید شده است.

- | | | | |
|--------|------|------|------|
| ۱) صفر | ۲) ۱ | ۳) ۲ | ۴) ۳ |
|--------|------|------|------|

۲۴- هر یک از ویژگی‌های «کسب رذیلت‌های اخلاقی» و «توانایی انتخاب و تصمیم‌گیری» به ترتیب مربوط به کدام یک از ابعاد وجود انسان است؟

- | | |
|-----------------------------|-----------------------------|
| ۱) جسمانی و روحانی - روحانی | ۲) روحانی - روحانی |
| ۳) روحانی - جسمانی | ۴) جسمانی و روحانی - جسمانی |

**PART B: Reading Comprehension**

Directions: In this part of the test, you will read a passage. The passage is followed by five questions. Answer the questions by choosing the best choice, (1), (2), (3), or (4). Then mark your answer sheet.

We know that many animals do not stay in one place. Birds, fish and other animals move from one place to another at certain times. They move for different reasons: most of them move to find food more easily, but others move to get away from places that are too crowded.

When cold weather comes, many birds move to warmer places to find food. Some fish give birth in warm water and move to cold water to feed. The most famous migration is probably the migration of "Salmon" fish. This fish is born in fresh water, but it travels many miles to salt water. There it spends its life. When it is old, it returns to its birthplace in fresh water. Then it gives birth and dies there. In northern Europe, there is a kind of mouse. These mice leave their mountain homes when they become too crowded. They move down to the low land. Sometimes they move all the way to the seaside, and many of them are killed when they fall into the sea.

Recently, scientists have studied the migration of a kind of lobster. Every year, when the season of bad weather arrives, the lobsters start to walk across the floor of the ocean. Nobody knows why they do this, and nobody knows where they go.

So, sometimes we know why humans and animals move from one place to another, but at other times we don't. Maybe living things just like to travel!

- 36- Most animals move from one place to another at certain times to
- 1) give birth
2) enjoy warmer water
3) find food more easily
4) find beautiful places
- 37- The word "others" in the first paragraph refers to
- 1) only birds that migrate
2) animals other than birds that do migrate
3) animals that don't migrate
4) animals, birds and fish that migrate
- 38- The mice in northern Europe move when
- 1) they give birth
2) the weather is bad
3) the place gets too crowded
4) there is no food
- 39- According to the passage, lobsters move
- 1) to the fresh water
2) to the deeper sea
3) at a certain time
4) to find more food
- 40- What is the main idea of the passage?
- 1) Animals move in order to find food more easily.
2) The migration of "Salmon" fish is the most famous migration.
3) Living things move from one place to another because they like to travel.
4) There are many different animals that migrate from one place to another for different reasons.



۴۱- مقدار x از تساوی $\frac{x}{x-1} - \frac{x^2+1}{2x^2-x-1} = \frac{x+1}{2x+1}$ کدام است؟

- ۱) صفر
۲) ۲
۳) -۲
۴) ریشه ندارد.

۴۲- اگر $\frac{-3a+2}{ax+1} = \frac{5}{x-2a}$ دارای جواب $x = -2$ باشد، مقدار a کدام است؟

- ۱) -۱
۲) ۴
۳) ۲
۴) -۲

۴۳- در یک محلول شیمیایی نسبت دو ماده M و N برابر با $\frac{A}{V}$ است. اگر ۲۰۰ گرم از ماده M به آن اضافه کنیم، $\frac{6}{10}$ محلول شامل ماده M خواهد بود. وزن اولیه محلول چند کیلوگرم است؟

- ۱) ۸۰
۲) ۰/۸
۳) ۰/۴
۴) ۱/۲



۴۴- دو شیر A و B با هم در حال پر کردن استخر هستند. اگر شیر A به تنهایی استخر را ۹ ساعت زودتر از شیر B پر کند و هر دو شیر با هم استخر را در ۲۰ ساعت پر کنند، شیر A استخر را در چند ساعت پر می‌کند؟

- (۱) ۴۵ (۲) ۳۶ (۳) ۲۴ (۴) ۳۰

۴۵- مجموع نصف عددی مثبت با دو برابر معکوس آن برابر با ۵ برابر آن عدد است. این عدد کدام است؟

- (۱) $\frac{1}{4}$ (۲) $\frac{2}{3}$ (۳) $\frac{3}{4}$ (۴) ۴

۴۶- اگر نماتوب مناسب برای گروه سنی ۳۰ - ۴۰ سال ۲۳ باشد، برای یک خانم متوسط دهه ۶۰ با قد ۱۷۰ سانتی متر، وزن مطلوب کدام است؟

- (۱) ۶۳/۵ (۲) ۶۵/۶ (۳) ۶۶/۵ (۴) ۶۸/۶

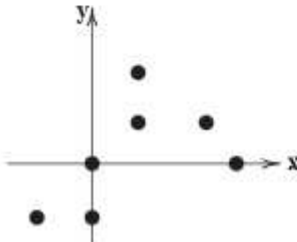
۴۷- اگر مساحت یک دایره (S) را به صورت تابعی از محیط (P) بنویسیم، کدام گزینه این رابطه را نشان می‌دهد؟

- (۱) $S = \frac{1}{4\pi} P^2$ (۲) $S = \frac{P^2}{4}$ (۳) $S = \frac{P}{4}$ (۴) $S = \frac{P^2}{4}$

۴۸- اگر $f = \{(-1, 1-a), (\frac{1}{4}, 0), (-1, 3a-1), (2, 1), (a, b-a)\}$ یک تابع باشد، مقدار $a+b$ کدام است؟

- (۱) $\frac{1}{4}$ (۲) صفر (۳) -۱ (۴) ۱

۴۹- حداقل چند نقطه از نمودار زیر را حذف کنیم، تا شکل حاصل نمایش دهنده یک تابع باشد؟



(۱) ۱

(۲) ۲

(۳) ۳

(۴) ۴

۵۰- کدام رابطه تابع نیست؟

- (۱) رابطه‌ای که به هر فرد، شماره شناسنامه او را نسبت می‌دهد.
(۲) رابطه‌ای که به هر مربع با قطر d ، طول ضلع آن را نسبت می‌دهد.

(۳) $\{(x, y) \mid x, y \in \mathbb{Z}, x^2 + y^2 = 1\}$

(۴) $\{(x, y) \mid x, y \in \mathbb{Z}, \frac{x}{y} = \frac{1}{4}\}$



۵۱- کدام گزینه پاسخ درست و کاملی به پرسش‌های زیر می‌دهد؟

الف) تلاش برای به دست آوردن کارایی یعنی:

ب) کدام یک در ارتباط با جمله «چیزی به نام ناهار مجانی وجود ندارد» درست است؟

ج) اگر شرکتی تصمیم به تولید دیسک‌های نوری بگیرد، هزینه فرصت آن کدام است؟

د) فید بودجه با کاهش بودجه دچار چه تغییری می‌شود؟

(۱) الف: یافتن موقعیت برای پیشرفت ب: حتی برای تولید کالای رایگان، زمان و هزینه صرف شده است. ج: تولید خودتویس د: خط بودجه به سمت چپ حرکت می‌کند.

(۲) الف: یافتن موقعیت برای پیشرفت ب: حتی برای تولید کالای رایگان، زمان و هزینه صرف شده است. ج: هزینه مواد اولیه د: خط بودجه به سمت راست حرکت می‌کند.

(۳) الف: استفاده از نهایت توان شرکت برای دریافت سود ب: زیرا کسی ناهار مجانی پخش نمی‌کند. ج: هزینه مواد اولیه د: خط بودجه به سمت راست حرکت می‌کند.

(۴) الف: استفاده از نهایت توان شرکت برای دریافت سود ب: زیرا کسی ناهار مجانی پخش نمی‌کند. ج: تولید خودتویس د: خط بودجه به سمت چپ حرکت می‌کند.



۵۲- کدام گزینه در رابطه با کمیابی نادرست است؟

- (۱) منابع در اختیار ما کمیاب است، به این معنا که محدود است و همیشگی نیست.
- (۲) شما در آن واحد می‌توانید از یک چیز، دو یا چند استفاده داشته باشید، نه بیشتر.
- (۳) منابع در اختیار ما بی‌پایان نیست و ما به منابع در دسترس محدود شده‌ایم.
- (۴) در هر نقطه از زمان، هر شخص یا شرکت، مقدار معینی از نیروی کار و سرمایه فیزیکی را داراست.

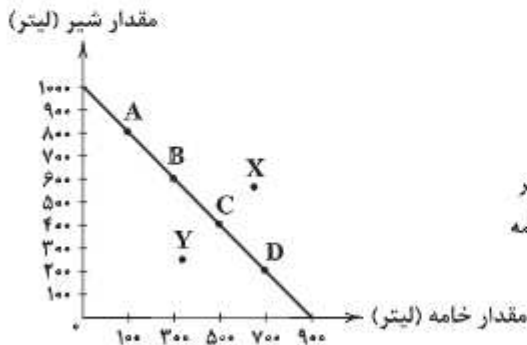
۵۳- کدام گزینه پاسخ درستی به پرسش‌های زیر در مورد الگوی مرز امکانات تولید زیر می‌دهد؟

(الف) کدام نقطه دست‌نیافتنی است؟

(ب) چرا نقطه Y ناکاراست؟

(ج) کدام نقطه نشان از کارایی دارد؟

(د) در نقطه D کدام کالا منابع بیشتری مصرف می‌کند؟



(۱) الف: X ب: زیرا با امکانات موجود می‌توانیم بیشتر تولید کنیم. ج: X د: شیر

(۲) الف: C ب: زیرا امکانات به صورت تمام و کمال استفاده نمی‌شوند. ج: X د: شیر

(۳) الف: C ب: زیرا امکانات به صورت تمام و کمال استفاده نمی‌شوند. ج: A د: خامه

(۴) الف: X ب: زیرا با امکانات موجود می‌توانیم بیشتر تولید کنیم. ج: A د: خامه

۵۴- کدام یک پاسخ درستی به پرسش‌های زیر می‌دهد؟

(الف) مرز امکانات تولید، مرزی است

(ب) الگوی مرز امکانات تولید یکی از الگوهای است.

(ج) در کدام نقطه مرز امکانات تولید، هزینه فرصت تولید یک کالا به حداکثر خود می‌رسد؟

(د) کدام یک مثالی برای اعتماد به نفس بیش از حد یا خودرأی بودن است؟

(۱) الف: بین آن چه یک کسب و کار با استفاده از منابع موجود و در دسترس می‌تواند و نمی‌تواند تولید کند. ب: اقتصادی ج: در محل تقاطع مرز با

یکی از محورها د: وقتی کمتر پس‌انداز می‌کنیم و به درآمد آینده خوش‌بینی زیادی داریم.

(۲) الف: بین آن چه یک کسب و کار با استفاده از منابع موجود و در دسترس می‌تواند و نمی‌تواند تولید کند. ب: اقتصادی ج: در محلی خارج از مرز

امکانات تولید د: چسبیدن به وضعیت فعلی و پرهیز از بررسی گزینه‌های جدید

(۳) الف: که نشان‌دهنده مقدار تولید و مقداری که باید تولید شود، است و انتهایی ندارد. ب: حسابداری ج: در محلی خارج از مرز امکانات تولید د: چسبیدن

به وضعیت فعلی و پرهیز از بررسی گزینه‌های جدید

(۴) الف: که نشان‌دهنده مقدار تولید و مقداری که باید تولید شود، است و انتهایی ندارد. ب: حسابداری ج: در محل تقاطع مرز با یکی از محورها د: وقتی

کمتر پس‌انداز می‌کنیم و به درآمد آینده خوش‌بینی زیادی داریم.

۵۵- منن زیر به کدام قوانین تصمیم‌گیری اشاره دارد؟

«علی مقدار پول محدودی دارد و مجبور است بین این‌که به شهر بازی برود یا وسایل درس خواندن را خریداری کند، انتخاب به عمل بیاورد.

در هر صورت با انتخاب یک مورد، منافع موارد دیگر را از دست خواهد داد.»

(۱) قید بودجه خود را رسم کنید - هزینه‌های هدررفته را فراموش کنید.

(۲) هزینه‌های هدررفته را فراموش کنید - هزینه فرصت هر انتخاب را محاسبه کنید.

(۳) هزینه فرصت هر انتخاب را محاسبه کنید - منابع خود را شناسایی کنید.

(۴) قید بودجه خود را رسم کنید - منابع خود را شناسایی کنید.

۵۶- کدام عبارت‌ها درست هستند؟

(الف) نه تنها انتخاب افراد هزینه فرصت دارد، بلکه انتخاب جوامع هم برای آن‌ها هزینه فرصت خواهد داشت.

(ب) حتی در صورت ثابت ماندن منابع، نقاط خارج از منحنی امکانات تولید قابل دسترس خواهند بود.

(ج) به عنوان یک کارآفرین، مقایسه میان هزینه‌ها و منافع از مهم‌ترین مراحل راه‌اندازی و استمرار کسب و کارتان است.

(د) هنگامی که شما پول محدودی برای خرج کردن دارید یعنی یک مرز امکانات تولید دارید و برای استفاده از کالاها دچار محدودیت هستید.

(۱) الف - ب (۲) ب - ج (۳) الف - ج (۴) ب - د

۵۷- کدام گزینه حاوی پاسخ صحیح و کامل پرسش‌های زیر است؟

(الف) به طور کلی بهتر است شرکت به جای تولید مرز امکانات تولید، مرز امکانات تولید کند.

(ب) چه زمانی می‌توان متوجه شد وضعیت اقتصادی یک کشور کاراست؟

(ج) اگر کشوری در الگوی مرز امکانات تولید، بین دو نقطه حرکت کند و این حرکت به سمت کارایی باشد، آن‌گاه یکی از این نقاط است.

(۱) الف: بر روی - در درون ب: زمانی که استفاده از منابع برای تولید باعث بدتر شدن وضع دیگر تولیدکنندگان شود. ج: نزدیک به مبدأ مختصات

(۲) الف: در درون - بر روی ب: زمانی که استفاده از منابع برای تولید باعث بهتر شدن وضع دیگر تولیدکنندگان شود. ج: دور از مبدأ مختصات

(۳) الف: بر روی - در درون ب: زمانی که استفاده از منابع برای تولید باعث بدتر شدن وضع دیگر تولیدکنندگان شود. ج: دور از مبدأ مختصات

(۴) الف: در درون - بر روی ب: زمانی که استفاده از منابع برای تولید باعث بدتر شدن وضع دیگر تولیدکنندگان شود. ج: نزدیک به مبدأ مختصات

۵۸- کدام عبارت‌ها نادرست هستند؟

(الف) مرز امکانات تولید به ما اجازه می‌دهد تا هزینه فرصت یک کشور را زمانی که یک کالا تولید می‌کند، مجسم کنیم.

(ب) در پاسخ به سؤال «یک شرکت چگونه می‌تواند منابع کمیاب خود را در میان انواع تولیدات تقسیم کند؟»، فید بودجه می‌آید.

(ج) برای این‌که یک تصمیم منطقی باشد، لازم است منافع یا هزینه‌ها مقایسه شود و در نهایت نتیجه‌گیری شود که منافع آن انتخاب بیشتر از هزینه‌هایش است.

(د) کشورها مانند مردم با کمیابی روبه‌رو هستند و این کمیابی است که آن‌ها را مجبور به مبادله کالا با کالا یا پول می‌کند.

(۱) الف - ب (۲) ب - ج (۳) ج - د (۴) الف - د

۵۹- کدام گزینه پاسخ درست و کاملی به پرسش‌های زیر می‌دهد؟

(الف) کدام یک اولین قدم به عنوان یک کارآفرین است؟

(ب) کدام یک در ارتباط با منحنی مرز امکانات تولید مقابل، نادرست است؟

(۱) الف: محاسبه هزینه فرصت ب: با حرکت از X به Y در کارایی ما تفاوتی حاصل نمی‌شود.

(۲) الف: شناسایی منابع و عوامل تولید ب: با حرکت از Y به X مقدار کارایی ما کاهش می‌یابد.

(۳) الف: شناسایی منابع و عوامل تولید ب: با حرکت از X به Y در مقدار کارایی ما تفاوتی حاصل نمی‌شود.

(۴) الف: محاسبه هزینه فرصت ب: با حرکت از Y به X مقدار کارایی ما کاهش می‌یابد.

۶۰- کدام گزینه به ترتیب درست (ص) یا نادرست (غ) بودن عبارت‌های زیر را به درستی نشان دهد؟

(الف) در ارتباط با الگوی مرز امکانات تولید می‌توان گفت در نقاط ناکارا شرکت می‌توانسته بیشتر از یک کالا تولید کند، بدون این‌که تولید کالاهای دیگر کاهش یابد یا حذف گردد.

(ب) ترکیب‌های بسیاری از تولید دو کالا در یک نمودار مرز امکانات تولید وجود دارد، اما تنها تعدادی از آن‌ها قابل استفاده است.

(ج) هزینه هدررفته مثل پولی است که به انتهای یک چاه افتاده و درآوردن آن بسیار سخت است، پس باید از آن گذر کرد.

(د) دلیل این‌که مجبور هستیم بین گزینه‌های مختلف انتخاب کنیم، این است که منابع ما محدود یا به عبارت دیگر کمیاب هستند.

(۱) ص - غ - ص - غ (۲) ص - ص - غ - ص (۳) غ - ص - غ - ص (۴) غ - غ - ص - غ



۶۱- در کدام بیت به نام «پدر شعر فارسی» اشاره شده است؟

(۱) بللی شاعری بود صاحب‌فران

(۲) فر فریدونی از جلال تو ظاهر

(۳) شاعر ماهر چو فردوسی بیایستی همی

(۴) یک بیت شعر یاد کنم من که رودکی

۶۲- در کدام گزینه به «مراحل سه‌گانه پسر زبان فارسی» اشاره شده است؟

(۱) فارسی دری، فارسی میانه، فارسی عامیانه

(۲) فارسی باستان، فارسی پهلوی، فارسی عامیانه

(۳) فارسی پهلوی، فارسی دری، فارسی نو

(۴) فارسی باستان، فارسی میانه، فارسی نو



۶۳- در کدام گزینه، به نام شهری اشاره شده است که در زمان سامانیان عمده‌ترین مرکز فرهنگی به شمار می‌آمد؟

- (۱) از زهر رشک، خاک نشاپور سبز گشت
- (۲) پر اصفهان گذشتن من بود یک زمان
- (۳) هر باد که از سوی بخارا به من آمد
- (۴) چاشنگه در شهر مرو آن نامور فخر زمان

۶۴- کتاب «تاریخ الرُّسل و الملوک» از کیست؟

- (۱) ابومنصور المَعْتَمِرِی (۲) ابوعلی بلعمی
- (۳) منصور بن نوح (۴) مُحَمَّدِبن جریر طبری

۶۵- کدام عبارت نادرست است؟

- (۱) آوردن موعظه و نصیحت در شعر پارسی از آغاز قرن چهارم معمول گردید و در این باب، قطعه‌های کوتاهی سروده شد؛ اما کسی که قصیده تمام و کمال در این موضوع سرود، «ناصر خسرو» بود؛ سپس «کسایی مروزی» شیوه او را ادامه داد.
- (۲) زبان فارسی باستان در دوره هخامنشیان (۵۵۹ تا ۳۳۰ ق.م.) رایج بود. آثار برجای مانده از آن، فرمان‌ها و نامه‌های شاهان هخامنشی است که به خط میخی نوشته شده است.
- (۳) شاعران قرن چهارم و نیمه اول قرن پنجم، بیشتر به واقعیت بیرونی نظر داشتند و مفاهیم ذهنی آنان از قلمرو تعالیم کلی اخلاقی فراتر نمی‌رفت.
- (۴) قرن چهارم هجری، دوران غلبه، رواج، حفظ و ارائه آداب و رسوم ملی بود. پایه حماسه‌های ملی به زبان فارسی در این قرن گذاشته شد که زبان فارسی را با ادبیات غنی آن به اوج رساند.

۶۶- اثر زیر در چه تاریخی به رشته تحریر در آمده است؟

- «پس امیر ابومنصور عبدالرزاق، دستور خویش، ابومنصور المَعْتَمِرِی را بفرمود تا خداوندان کتب را، از دهقانان و فرزانشان و جهان‌دیدگان از شهرها بیاورد و چاکر او ابومنصور المَعْتَمِرِی به فرمان او نامه کرد و کس فرستاد به شهرهای خراسان و هشیاران از آن‌جا بیاورد از هر جای و از هر شارستان، گرد کرد و بنشانند به فراز آوردن این نامه‌های شاهان و کارنامه‌هاشان»

- (۱) سال ۲۹۸ قمری (۲) سال ۳۶۴ قمری
- (۳) سال ۳۴۶ قمری (۴) سال ۳۶۶ قمری

۶۷- در کدام گزینه، شاعر کوشیده با بهره‌گیری از واج‌آرایی، غم و اندوه خود را در نظر مخاطب مجسم کند؟

- (۱) من از دست غمت مشکل برم جان
- (۲) هر راهی که ره به حریم درش نبرد
- (۳) باش چو شطرنج زوان، خامش و خود جمله زبان
- (۴) به یاد یار و دیار آن چنان بگیریم زار

۶۸- در چند بیت آرایه «واژه‌آرایی» به کار رفته است؟

- (الف) بر من عاشق سرمست حلال است مدام
- (ب) مشو دل‌تنگ اگر یک چند اشکت بی‌اثر باشد
- (ج) جاودان جمله داد و دین زاید
- (د) روی تو مه تمام بر سرو
- (ه) پسر را نشانندند پسران ده
- (و) ای گدایان خرابات خدا یار شماست

- (۱) ۱ (۲) ۲ (۳) ۳ (۴) ۴

۶۹- در کدام گزینه، واج‌آرایی با تکرار صامت «ش» احساس نمی‌شود؟

- (۱) فغان کاین لولیان شوخ شیرین‌کار شهر آشوب
- (۲) به یاد چشم تو خود را خراب خواهم ساخت
- (۳) پیش از اینت بیش از این اندیشه عشاق بود
- (۴) ز کوی میکده دوشش به دوش می‌برند

- (۱) چنان بردند صبر از دل که ترکان خوان بغما را
- (۲) بنای عهد قدیم استوار خواهم کرد
- (۳) مهرورزی تو با ما شهرة آفاق بود
- (۴) امام شهر که سجاده می‌کشید به دوش



۷۰- کدام گزینه با بیت «دل نیست کیوتر که چو برخاست نشیند / از گوشه بامی که پریدیم، پریدیم» تناسب معنایی ندارد؟

- ۱) مرجان دلم را که این مرغ وحشی
- ۲) هرچه نه پیوند یار بود پریدیم
- ۳) کاری مکن که پاکشم از آستان تو
- ۴) چونان که تو از صحبت ما سیر شدهستی

۷۱- بت «بی عمر زندهام من و این بی عجب مدار / روز فراق را که نهد در شمار عمر؟» با کدام گزینه تناسب معنایی ندارد؟

- ۱) مردهام بی یار و پندارم که دارم زندگی
- ۲) ز عمر اگر طلبی بهره، عشق و وز ای دوست
- ۳) چون حسین آن کس که عمرش نیست صرف عشق دوست
- ۴) عمر به پایان رسید در هوس روی دوست

۷۲- کدام گزینه با بیت «برو شادی کن ای یار دل افروز / غم فردا، نشاید خورد امروز» تناسب معنایی دارد؟

- ۱) گفستی که یار دیگر تنشست در دل تو
- ۲) برخیز نا به عهد امانت وفا کنیم
- ۳) گذاری از چه که پشتت ز یار غم شکند؟
- ۴) می‌کنند جور و ز من چشم وفا دارد یار

۷۳- مضمون کدام گزینه متفاوت است؟

- ۱) گر دهند اهل نظر پیش تو دشنام رقیب
- ۲) ما را به دست خویش یکش گان نوازش است
- ۳) من دعا گویم تو دشنامی که خواهی می‌فرست
- ۴) هرچه از دوست می‌رسد ما را

۷۴- کدام گزینه با بیت «گر اظهار پشیمانی کند گردون مشو ایمن / که بدعهد از پشیمانی، پشیمان زود می‌گردد» تناسب ندارد؟

- ۱) رهزن دهر نخته‌ست مشو ایمن از او
- ۲) چو آسمان اگرش صدهزار باشد چشم
- ۳) تکیه بر اختر شهباز مکن کاین عیار
- ۴) به مهلتی که سپهرت دهد ز راه مرو

۷۵- همه گزینه‌ها با بیت «گر تو گرفتارم کنی، من با گرفتاری خوشم / و ر خوار چون خارم کنی، ای گل! بدان خواری خوشم» تناسب معنایی دارند:

به‌جز

- ۱) به هجرت مبتلا گشتم به وصلت آرزومندم
- ۲) دلی کاو مبتلای دوست باشد
- ۳) «سعدی» رضای دوست طلب کن نه حظ (= بهره) خویش
- ۴) مرا مراد تو باید نه زندگانی خویش



۷۶- در میان تمدن‌های نخستین، کدام تمدن به سبب موقعیت ویژه جغرافیایی خود، کم‌تر تحت تأثیر و نفوذ خارجی بوده است؟

- ۱) مصر
- ۲) هند
- ۳) بین‌النهرین
- ۴) چین

۷۷- با زوال کدام دولت در بین‌النهرین باستان، اقوام آشوری قدرت یافتند؟

- ۱) بابل قدیم
- ۲) اکدی‌ها
- ۳) بابل جدید
- ۴) سومری‌ها



- ۷۸- اهمیت کدامیک از تحولات دوران پیش از تاریخ زندگی بشر، با انقلاب صنعتی در قرن ۱۸ مقایسه می‌شود؟
 (۱) ابداع کشاورزی (۲) اختراع خط (۳) کشف آتش (۴) پیدایش تمدن
- ۷۹- کدامیک از ابداعات انسان اولیه در دوران تولید خوراکی، به زنان نسبت داده می‌شود؟
 (۱) ساخت ابزارهای سنگی (۲) کشت دانه‌های گیاهان (۳) تولید پارچه از پشم حیوانات (۴) اهلی کردن حیوانات
- ۸۰- کدام مورد، از تغییر و تحولاتی است که پس از استقرار سلسله هان در چین باستان روی داد؟
 (۱) پایان تفرقه و تجزیه سیاسی در چین برای نخستین بار (۲) تکمیل دیوار چین و اتصال بخش‌های مختلف آن به یکدیگر (۳) برقراری روابط ایران و چین و گشایش جاده ابریشم (۴) انتخاب مأموران دولتی بر پایه اصول و تعلیمات بودا
- ۸۱- اساس تعالیم کنفوسیوس، فیلسوف برجسته چینی عهد باستان، چه بود؟
 (۱) بازگشت به پرستش خدایان چینی (۲) چگونگی غلبه بر رنج و درد زندگی (۳) راه‌های رسیدن به نیروانا (روشنی) (۴) شیوه رفتار مردم و ترویج آن توسط حاکمان در جامعه
- ۸۲- کدام گزینه از اقدامات چندراگوپتا، حاکم مشهور هند است؟
 (۱) حکومت موریای پس از آشوکا کم‌کم ضعیف شد و چندراگوپتا بر سر کار آمد. (۲) در اوج قدرت خود، قلمرو خود را به سرتاسر هند به‌جز قسمت‌های جنوبی آن گسترش داد. (۳) علیه یونانیان قیام کرد و شماری از حاکمان محلی شمال هند را به اطاعت خود درآورد. (۴) پس از مرگ داریوش هخامنشی با تصرف قسمت‌هایی از شمال غرب هند به قدرت رسید.
- ۸۳- مشهورترین فرمانروای سلسله بابل قدیم چه کسی بود و اختراع خطوط هیروگلیف و دموتیک از دستاوردهای برجسته کدام تمدن است؟
 (۱) سارگن - بابل (۲) سارگن - مصر (۳) حمورابی - بابل (۴) حمورابی - مصر
- ۸۴- کدام مورد به برهمنان در هند باستان نسبت داده شده است؟
 (۱) کوشش برای صداقت‌ورزی در ایمان، تپه، گفتار و کردار (۲) مقابله با باورهای آمیخته با خرافات و رسوم دشوار دینی (۳) مخالفت و دشمنی با رواج تعالیم آیین بودایی در هند (۴) حفظ زبان سانسکریت از گزند فراموشی
- ۸۵- آشوریان که قومی جنگجو از شمال بین‌النهرین بودند، پس از قدرت‌یابی در این سرزمین چگونه بر قلمرو و ثروت خود افزودند؟
 (۱) با زیرکانه بردن زمین‌های وسیعی در اطراف رودهای دجله و فرات (۲) با تشکیل امپراتوری بزرگی از سواحل شرقی دریای مدیترانه تا کوه‌های زاگرس (۳) با رونق پیشه‌ها و صنایع مختلفی مانند سفالگری، فلزکاری و بافندگی (۴) با لشکرکشی‌های بیایی به سرزمین‌های همجوار و غارت و ویران کردن آن‌ها



- ۸۶- کدام سؤال کلیدی در جغرافیا روابط متقابل انسان و محیط را مورد توجه قرار می‌دهد؟
 (۱) چطور (۲) چه کسی (۳) چه موقع (۴) چه چیز
- ۸۷- «جمع‌آوری اطلاعات» و «پردازش اطلاعات» به ترتیب چندمین مرحله پژوهش در جغرافیا هستند؟
 (۱) سوم - پنجم (۲) دوم - چهارم (۳) دوم - پنجم (۴) سوم - چهارم
- ۸۸- کدام مثال در مورد پدیده «ریزگردها» مربوط به سؤال کلیدی «چرا» در جغرافیا است؟
 (۱) بی‌توجهی به تشبیت خاک (۲) قطع درختان و از بین بردن دریاچه‌ها (۳) تداوم خشکسالی در سال‌های اخیر (۴) وجود ریزگردهای بیش از حد مجاز در هوا
- ۸۹- فرضیه‌های پژوهشگر به چه عواملی بستگی دارد؟
 (۱) دانش - تجربیات - سوابق پژوهشی در دسترس (۲) پیشینه مسئله - نتایج پژوهش - نوع راهنمایی (۳) نوع مسئله - دانش - نتایج پژوهش (۴) فعالیت پژوهش - تجربیات - نوع راهنمایی
- ۹۰- کدام گزینه شامل منابع گردآوری اطلاعات در روش کتابخانه‌ای در یک پژوهش جغرافیایی است؟
 (۱) مصاحبه - پرسش‌نامه (۲) تصویر ماهواره‌ای - مشاهده (۳) عکس هوایی - سالنامه آماری کشور (۴) مشاهده مستقیم - نمودار



- ۹۱- کدام گزینه در ارتباط با «پردازش اطلاعات» درست است؟
 (۱) تجزیه و تحلیل اطلاعات با استفاده از روش کتابخانه‌ای
 (۲) ارائه دلایل علمی و منطقی در مورد سؤال پژوهشگر
 (۳) پاسخ احتمالی به حدس و گمان محقق در یک پژوهش
 (۴) حذف اطلاعات غیرضروری و حفظ اطلاعات مرتبط
- ۹۲- در کدام گزینه عرض و طول جغرافیایی ایران به درستی بیان شده است؟
 (۱) ۲۰ تا ۴۰ درجه عرض جنوبی - ۴۴ تا ۶۳ درجه طول غربی
 (۲) ۲۵ تا ۴۰ درجه عرض شمالی - ۴۴ تا ۶۳ درجه طول شرقی
 (۳) ۲۵ تا ۴۰ درجه عرض جنوبی - ۴۳ تا ۶۴ درجه طول شرقی
 (۴) ۲۰ تا ۴۰ درجه عرض شمالی - ۴۳ تا ۶۴ درجه طول غربی
- ۹۳- محل قرارگیری هر مکان، نسبت به پدیده‌های یا پیرامون خود، موقعیت نسبی آن مکان است.
 (۱) طبیعی - عرض جغرافیایی (۲) طبیعی - انسانی (۳) طبیعی - نصف‌النهار (۴) انسانی - طول و عرض جغرافیایی
- ۹۴- خلیج فارس در مرکز و قلب ناحیه و جهان اسلام قرار دارد.
 (۱) اقتصادی - سیاسی (۲) فرهنگی - مذهبی (۳) جغرافیایی - سیاسی (۴) اقتصادی - فرهنگی
- ۹۵- کدام کشورها مرز مشترک دریایی و خشکی با کشور ایران دارند؟
 (۱) افغانستان - عراق (۲) پاکستان - آذربایجان (۳) ترکمنستان - ارمنستان (۴) کویت - ارمنستان



- ۹۶- اندازه و دامنه هر یک از مفاهیم «عدالت اجتماعی»، «علاقه به غذایی خاص»، «آداب جشن تولد»، «شهر» و «هدیه تولد» به ترتیب از نظر اندازه و دامنه در کدام گزینه آمده است؟
 (۱) کلان و عینی - کلان و عینی - کلان و ذهنی - کلان و عینی - خرد و ذهنی
 (۲) کلان و عینی - خرد و عینی - کلان و عینی - کلان و ذهنی - خرد و عینی
 (۳) کلان و ذهنی - کلان و ذهنی - خرد و عینی - کلان و ذهنی - خرد و ذهنی
 (۴) کلان و ذهنی - خرد و ذهنی - خرد و ذهنی - کلان و عینی - خرد و عینی
- ۹۷- به ترتیب کدام یک از عبارات زیر در ارتباط با «لایه‌های سطحی جهان اجتماعی» نادرست و در ارتباط با «لایه‌های عمیق جهان اجتماعی» درست می‌باشد؟
 (۱) بخش‌هایی که کم‌تر در معرض تغییر قرار می‌گیرند و نقش حیاتی و اساسی ندارند - بخش‌هایی که تأثیر تعیین‌کننده‌ای بر جهان اجتماعی دارند و لایه‌های بنیادین جهان اجتماعی هستند.
 (۲) بخش‌هایی از جهان اجتماعی که به آسانی تغییر می‌کنند و تغییر آن‌ها تحول مهمی در جهان اجتماعی پدید نمی‌آورد - بخش‌هایی که می‌توانند حذف شوند ولی با حذف آن‌ها، جهان اجتماعی تناوم می‌یابد.
 (۳) آن دسته از لایه‌هایی که تأثیرات همه‌جانبه و فراگیر دارند و بیشتر در معرض تغییر قرار می‌گیرند - لایه‌هایی که هم کم‌تر در معرض تغییر هستند و هم تأثیرات محدودتری دارند.
 (۴) آن دسته از لایه‌هایی که امکان تغییر بیشتری دارند و نقش حیاتی و اساسی ندارند - لایه‌هایی که به آسانی تغییر نمی‌کنند و اگر حذف شوند، جهان اجتماعی فرو می‌ریزد.
- ۹۸- کدام یک از عبارات زیر، در ارتباط با نهاد اجتماعی درست می‌باشد و کدام یک از مثال‌های زیر، نهاد اجتماعی نیست؟
 (۱) مجموعه‌ای از عقاید، ارزش‌ها، هنجارها و نمادهایی است که برای رفع نیازهای متفاوتی از افراد و جهان اجتماعی، اختصاص پیدا می‌کند ولی فقط در بعضی جهان‌های اجتماعی وجود دارد - خانواده، عدالت اجتماعی، نظام آموزشی
 (۲) هر نهاد اجتماعی، شیوه قابل قبول تأمین بعضی از نیازهای افراد را معین می‌سازد و متقابلاً شیوه‌های غیرقابل قبول را طرد می‌کند - اقتصاد، تعلیم و تربیت و خانواده
 (۳) برای تأمین نیازهای جهان اجتماعی و افراد، راه‌های متفاوتی وجود دارد و معمولاً در هر جهان اجتماعی، نوع خاصی از این روش‌ها، پذیرفته می‌شود که این کار به کمک نهاد‌های اجتماعی صورت می‌گیرد - باشگاه، دانشگاه، تعلیم و تربیت
 (۴) نظام سرمایه‌داری، راه درست و مقبول یا کزراهه‌های به دست آوردن ثروت را در جهان اجتماعی تعیین می‌کند - سیاست، عدالت اجتماعی و اقتصاد



۹۹- کدام گزینه به ترتیب به ارزش‌ها، هنجارها، عقاید و نمادها اشاره دارد؟

- ۱) دستگیری از مستمندان - به موقع سر کلاس آمدن - یکتاپرستی - پرچم کشور
- ۲) اسان تربیت‌پذیر است - رعایت قوانین رانندگی - دانشگاه - نظام بانکی
- ۳) نیکوکاری - باور انسان نسبت به اصل جهان - نظام آموزشی - لباس فرم
- ۴) دانایی بهتر از نادانی است - نیکوکاری - انضباط داشتن - چراغ راهنمایی

۱۰۰- تعداد عبارت‌های صحیح را مشخص کنید و کدام گزینه به ترتیب درست (ص) یا نادرست (غ) بودن عبارت‌های زیر را به درستی نشان می‌دهد؟

- الف) پدیده‌های اجتماعی، اجزای جهان اجتماعی هستند که می‌توان آن‌ها را براساس اندازه و دامنه از یک‌دیگر تفکیک کرد.
- ب) جامعه‌ای که هستی را فرار از زندگی دنیا می‌بیند، ارزش‌ها و هنجارهای خود را متناسب با این عقیده سازمان می‌دهد.
- ج) تمامی پدیده‌های اجتماعی، هویتی معنایی و ذهنی دارند؛ از این رو هیچ‌یک از اجزای جهان اجتماعی فاقد معنا نیستند.
- د) لایه‌های عمیق و بنیادین، به آسانی تغییر نمی‌کنند ولی با حذف آن‌ها جهان اجتماعی، تداوم می‌یابد.

۱) ۲- غ - ص - غ - ص - ۲ (۴) - غ - ص - ص - غ ۲) ۲- ص - ص - ص - غ ۳) ۳- ص - غ - ص - ص ۴) ۲- غ - ص - ص - غ

۱۰۱- نظم و همکاری میان اعضای موجود زنده، است. هنگامی که چشم خود را بر می‌گشاییم که هم‌اینک در دیگر نقاط دنیا وجود دارند، یا وقتی به تاریخ گذشته خود رجوع می‌کنیم و جهان خود را با آنان مقایسه می‌کنیم، به پی می‌بریم. بر این اساس زندگی

اجتماعی انسان‌ها برخلاف زندگی سایر موجودات زنده، است.

- ۱) یکسان - جوامع دیگری - تنوع جهان‌های اجتماعی - متنوع
- ۲) متفاوت - جوامع پیشرفته غربی - تنوع جهان‌های اجتماعی - یکسان
- ۳) متفاوت - جوامع صنعتی - تشابه جهان‌های اجتماعی - متنوع
- ۴) یکسان - جوامع ساده و ابتدایی - تشابه جهان‌های اجتماعی - یکسان

۱۰۲- با توجه به تغییرات جهان اجتماعی، هر یک از عبارت‌های زیر با کدام گزینه ارتباط دارند؟ (به ترتیب)

- اقتصاد یک کشور، رشد یا افول می‌کند.

- با ظهور اسلام، عقاید و ارزش‌های بنیادی جامعه جاهلی نابود شد.

- تفاوت‌هایی که مربوط به ارزش‌های کلان و آرمان‌های اصلی یک جامعه می‌شود.

- جمعیت یک جامعه، کم و یا زیاد می‌شود، اما جهان اجتماعی هویت خود را حفظ می‌کند.

۱) تفاوت مربوط به عناصر محوری جهان اجتماعی - تفاوت درون یک جهان اجتماعی واحد - تفاوت مربوط به لایه‌های عمیق جهان اجتماعی - تفاوت میان جهان‌های اجتماعی مختلف

۲) تفاوت درون جهان‌های اجتماعی واحد - تفاوت میان جهان‌های اجتماعی مختلف - تفاوت درون یک جهان اجتماعی واحد - تفاوت مربوط به لایه‌های عمیق جهان اجتماعی

۳) تفاوت مربوط به لایه‌های سطحی جهان اجتماعی - تفاوت میان جهان‌های اجتماعی مختلف - تفاوت مربوط به لایه‌های عمیق جهان اجتماعی - تفاوت درون یک جهان اجتماعی واحد

۴) تفاوت مربوط به لایه‌های عمیق جهان اجتماعی - تفاوت درون یک جهان اجتماعی واحد - تفاوت درون یک جهان اجتماعی واحد - تفاوت مربوط به لایه‌های سطحی جهان اجتماعی

۱۰۳- به ترتیب کدام عبارت در رابطه با جهان‌های اجتماعی «در عرض هم» درست، اما در رابطه با جهان‌های اجتماعی «در طول هم»

نادرست می‌باشد؟

۱) همه آن‌ها شبیه یک نوع موجود زنده‌اند و تفاوتشان همانند تفاوت موجودات زنده در مراحل مختلف رشد است - جهان اجتماعی زنده و سالم، فعالانه با جهان اطراف خود، ارتباط برقرار می‌کند.

۲) عده‌ای از اندیشمندان اجتماعی، معتقدند جهان‌های اجتماعی متنوع‌اند - جوامعی که به لحاظ تاریخی عقب مانده‌اند، باید جوامع پیشرفته را الگوی حرکت خود قرار دهند.

۳) عده‌ای از جامعه‌شناسان معتقدند همه جهان‌های اجتماعی شبیه یک‌دیگرند - همه جوامع در یک خط قرار می‌گیرند اما بعضی از آن‌ها، در این مسیر واحد، پیشرفته‌ترند.

۴) هر جهان اجتماعی، فرهنگ و تمدن مناسب خود را به وجود می‌آورد - برخی فرهنگ‌ها و تمدن‌ها، زمانی طولانی دوام می‌آورند و بعضی دیگر پس از مدتی از بین می‌روند.



- ۱۰۴- انسان در قبال فرهنگی که از طریق به او منتقل می‌شود، است. تنوع آگاهی و معرفت انسان‌ها و همچنین تنوع اراده و اختیار آن‌ها، سبب پیدایش می‌شود. بنابراین جهان اجتماعی انسان‌ها ندارد و همواره تغییرات و در آن به وجود می‌آید.
- (۱) زبان مشترک - صرفاً موجودی منفعل و پذیرنده - جهان‌های اجتماعی یکسان - اشکال متفاوتی - تشابهاتی
 - (۲) تربیت - کنشگری فعال و تأثیرگذار - جهان‌های اجتماعی مختلف - شکل یکسانی - تفاوت‌هایی.
 - (۳) جهان اجتماعی - صرفاً موجودی منفعل و پذیرنده - جهان‌های اجتماعی مختلف - صورت‌های متنوعی - تفاوت‌هایی
 - (۴) وراثت - کنشگری فعال و تأثیرگذار - جهان‌های اجتماعی یکسان - صورت‌های یکسانی - تشابهاتی
- ۱۰۵- کدام گزینه در رابطه با عبارت «حرکت جوامع بشری به دو مقطع جوامع مکانیکی و جوامع ارگانیکی تقسیم می‌شود» نادرست و در رابطه با عبارت «همه راه‌ها به ژم ختم می‌شوند» درست می‌باشد؟ (به ترتیب)
- (۱) همه جوامع به دلیل شباهت با یکدیگر، مسیر یکسانی را نیز طی می‌کنند - در این دیدگاه، بعضی کشورها پیشرفته‌ترند و بعضی در مقایسه با جوامع پیشرفته، عقب مانده‌اند که باید مسیر آن‌ها را دنبال کنند.
 - (۲) جهان‌های اجتماعی، راه‌های متفاوتی را می‌پیمایند و فرهنگ و تمدن مناسب خود را به وجود می‌آورند - معتقدان به این دیدگاه، نگاه خطی به تاریخ بشر دارند و معتقدند هر جامعه‌ای مسیر رشد متفاوتی دارد.
 - (۳) فرهنگ‌ها و تمدن‌ها براساس آرمان‌ها و ارزش‌های خود، مسیرهای مختلفی را می‌پیمایند - جهان‌های اجتماعی در مسیر رشد و تحول خود، ناگزیر از پیمودن مسیر واحدی هستند.
 - (۴) جهان‌های اجتماعی، سرگذشت و سرنوشت یکسانی دارند و همه آن‌ها شبیه یکدیگرند - جهان‌های اجتماعی مختلف با روابط متقابلی که دارند، می‌توانند از تجربیات یکدیگر استفاده کنند.



- ۱۰۶- در کدام گزینه، فقط یک مفهوم جزئی وجود دارد؟
- (۱) آقای عباسی به آن شهر آلوده رفت.
 - (۲) امروز برای دیدن لیلایه شهر آمدیم.
 - (۳) اولین رئیس جمهور ایران فراری شد.
 - (۴) ایران کشوری با تاریخی کهن‌تر از آمریکا است.
- ۱۰۷- در کدام گزینه، الفاظی یافت می‌شود که رابطه آن‌ها مانند رابطه «بستنی و شکلاتی» است؟
- (۱) برای خرید لباس عروس به جایی رفتیم که پوشیدنی‌های زیادی داشت.
 - (۲) در بین نوشیدنی‌ها، آب لیمو را دوست دارم اما گاهی امکان تهیه آن وجود ندارد.
 - (۳) انسان‌ها به واسطه فوهای که خداوند در وجود آنان قرار داده است، ناطق هستند.
 - (۴) لباس فروشی سرکوجه، لباس‌های زیادی به رنگ سبز و صورتی و سیاه داشت.
- ۱۰۸- کدام گزینه درباره مفاهیم جزئی صحیح است؟
- (۱) لزوماً دارای یک مصداق خارجی هستند.
 - (۲) خود مفهوم جزئی، یک مفهوم کلی است.
 - (۳) الفاظ جمع نمی‌توانند مفهوم جزئی باشند.
 - (۴) اسم اشاره در هر جای یک ترکیب بیاید، جزئی‌ساز است.
- ۱۰۹- قضیه «بعضی الف ب است» در کدام یک از نسبت‌های چهارگانه نمی‌تواند حضور داشته باشد؟
- (۱) تساوی - تباین
 - (۲) فقط تباین
 - (۳) فقط تساوی
 - (۴) عموم و خصوص من‌وجه
- ۱۱۰- در کدام گزینه، به ترتیب دو تعریف لغوی و یک تعریف مفهومی وجود دارد؟
- (۱) بهمن: اندیشه نیک - سیاوش: مرکب از سیا + وش - مُصَدِّر: مرد سخت و قوی سینه
 - (۲) جیوه: فلزی که در دمای طبیعی مایع است - آرایش: اسم مصدر آراستن - خنده: تبسم
 - (۳) سرجین: معرب کلمه سرگرین - گاج: گروه آموزشی جوکار - انسان: حیوانی که ناطق است
 - (۴) آسم: بیماری نفس - ماشین: مانند پراید و سمند - قطار: دستگاهی که بر ریل حرکت می‌کند
- ۱۱۱- کدام گزینه درباره تعریف مفهومی صحیح است؟
- (۱) نسبت میان جزء عام و جزء خاص یک تعریف مفهومی، تساوی است.
 - (۲) جزء عام تعریف سبب مانع بودن و جزء خاص سبب جامع بودن می‌شود.
 - (۳) نسبت میان مفهوم خاص و مفهوم مجهول، عموم و خصوص مطلق است.
 - (۴) استفاده نادرست از مفهوم خاص، سبب ایراد در مانع بودن تعریف می‌گردد.



۱۱۲- ایراد کدام تعریف به درستی ذکر شده است؟

- (۱) اسنان = موجودی که دو پا دارد و با دو پای خود ورزش می‌کند. (فقط مانع نیست)
- (۲) چای = نوشیدنی‌ای که انسان‌ها هنگام خستگی می‌نوشند. (جامع و مانع نیست)
- (۳) سامسونگ = شرکتی که به تولید تلفن همراه می‌پردازد. (فقط مانع نیست)
- (۴) خورشید = جرمی آسمانی که سبب روشنایی می‌شود. (جامع نیست)

۱۱۳- کدام بیت با شرط واضح بودن تعریف ارتباط دارد؟

- (۱) چون که با کودک سر و کارت افتاد / پس زبان کودکی باید گشاد
- (۲) با این که سخن به لطف آب است / کم گفتن هر سخن صواب است
- (۳) کم گوی و گزیده گوی چون در / تا ز اندک تو جهان شود پر
- (۴) لاف از سخن چو در نوان زد / آن خشت بود که پر توان زد

۱۱۴- کدام گزینه درباره ترکیب انواع تعاریف با یکدیگر نادرست است؟

- (۱) هدف از آن ارائه یک تعریف روشن و کامل از مجهول است.
- (۲) تنها زمانی استفاده می‌شود که تعریف مفهومی و لفظی ممکن نباشد.
- (۳) ممکن است با استفاده از آن نیز به تعریف کامل و روشنی برسیم.
- (۴) ممکن است دو شیوه یا حتی همه شیوه‌های تعریف ترکیب شوند.

۱۱۵- کدام یک از موارد زیر، می‌تواند به عنوان جزء عام در تعریف مفهومی استفاده شود؟

الف) حیوان	ب) پلیس + ۱۰	ج) امیر
د) انسان	ه) مایع	و) گاج
(۱) الف - ج - ه	(۲) ب - د - و	(۳) الف - د - ه
		(۴) ب - ج - و



آزمون‌های سراسری کاج

گزینه دروسدرا انتخاب کنید.

سال تحصیلی ۱۴۰۱-۱۴۰۰

دفترچه شماره ۲

آزمون شماره ۱۱

جمعه ۱۴۰۰/۰۹/۰۵

پاسخ‌های تشریحی

پایه دهم انسانی

دوره دوم متوسطه

نام و نام خانوادگی:	شماره داوطلبی:
تعداد کل سوالات: ۱۱۵	مدت پاسخگویی: ۱۲۰ دقیقه

عناوین مواد امتحانی آزمون گروه آزمایشی علوم انسانی، تعداد سوالات و مدت پاسخگویی

ردیف	مواد امتحانی	تعداد سوال	شماره سوال		مدت پاسخگویی
			از	تا	
۱	فارسی ۱	۱۰	۱	۱۰	۱۰ دقیقه
۲	عربی، زبان قرآن ۱	۱۰	۱۱	۲۰	۱۰ دقیقه
۳	دین و زندگی ۱	۱۰	۲۱	۳۰	۱۰ دقیقه
۴	زبان انگلیسی ۱	۱۰	۳۱	۴۰	۱۰ دقیقه
۵	ریاضی و آمار ۱	۱۰	۴۱	۵۰	۱۵ دقیقه
۶	اقتصاد	۱۰	۵۱	۶۰	۱۰ دقیقه
۷	علوم و فنون ادبی ۱	۱۵	۶۱	۷۵	۱۵ دقیقه
۸	تاریخ ایران و جهان ۱	۱۰	۷۶	۸۵	۱۰ دقیقه
۹	جغرافیای ایران	۱۰	۸۶	۹۵	۱۰ دقیقه
۱۰	جامعه‌شناسی ۱	۱۰	۹۶	۱۰۵	۱۰ دقیقه
۱۱	منطق	۱۰	۱۰۶	۱۱۵	۱۰ دقیقه

آزمونهاى سراسر گاج

دروس	طراحان	ويراستاران علمى
فارسى	اميرنجات شجاعى	اسماعيل محمدزاده مسبح گرچى - مريم نوزى نيا
زبان عربى	ابوالفضل شهرزاد بخشايش	پريسا قيلو - شاهو مرادپان سيدمهدى ميرفتخى
دين و زندگى	شعب مقدم	بهاره سليمى - عطيه خادمى
زبان انگليسى	اميد يعقوبى فرد - مهديه حسامى	مهديه حسامى - مريم پارسائيان ساناز فلاحى
رياضى و آمار	ندا فرهنگى	مريم ولى عابدينى - مينا نظرى
اقتصاد	سيدامير حسين ميراسكندرى	مريم پارسائيان - سيده مريم ميرقاسمى زقيه بژند - ليلا عباسى
تاريخ	محمداسماعيل سلمان پور	سيده مريم ميرقاسمى - مريم پارسائيان فاطمه ساريخانى - ليلا عباسى زقيه بژند
جغرافيا	محسن مصلايى	مريم پارسائيان - زقيه بژند سيده مريم ميرقاسمى - ليلا عباسى
جامعه شناسى	سيروس نبي زاده	مريم پارسائيان - زقيه بژند سيده مريم ميرقاسمى - ليلا عباسى
منطق	اميرمحمد نصيرى	مريم پارسائيان - فاطمه ساريخانى

آماده سازى آزمون

مديريت آزمون: ابوالفضل مزرعتى

بازيى و نظارت نهايى: سارا نظرى

برنامه ريزى و هماهنگى: مريم جمشيدى عيى - مينا نظرى

بازيى دفترچه: بهاره سليمى - عطيه خادمى

ويراستاران فنى: ساناز فلاحى - مرواريد شاه حسيني - مريم پارسائيان - زهرا رجبى

سرپرست واحد فنى: سعیده قاسمى

صفحه آرا: فرهاد عبيدى

طراح شكل: ربابه الماطى - آرزو گلفر

حروف نگاران: پگاه روزبهانى - مينا عباسى - مهناز السلات كاظمى - فرزانه فتاحى - فرزانه رجبى

امور چاپ: على مزرعتى



فروشگاه مركزى گاج: تهران - خيابان انقلاب
نيش بارزچه كتاب

تلفن: ۰۲۱-۶۴۲۰۰۲۱

نشانی اینترنتی: www.gaj.ir



حقوق دانش‌آموزان در آزمون‌های سراسری گاج

داوطلب گرامی؛ با سلام در اینجا شما را با بخشی از حقوق خود در آزمون‌های سراسری گاج آشنا می‌نمایم:

- اطلاعات شناسنامه‌ای و آموزشی شما مانند نام، نام خانوادگی، جنسیت و گروه آزمایش بایستی به صورت صحیح در بالای پاسخ‌برگ درج شده باشد.
- آزمون‌های سراسری گاج باید راس ساعت اعلام شده در دفترچه، شروع و خاتمه یابد.
- محل برگزاری آزمون باید از لحاظ سرمایش و گرمایش، نور کافی، نظافت و سایر موارد در حد مطلوب و استاندارد باشد.
- سؤالات آزمون‌های سراسری گاج بایستی نزدیک‌ترین سؤالات به کنکور سراسری باشد و عاری از هرگونه اشکال علمی و تایپی باشد.
- در هنگام برگزاری آزمون باید تغذیه رایگان دریافت نمایید.
- بعد از هر آزمون و به هنگام خروج از جلسه آزمون بایستی پاسخ‌نامه‌ی تشریحی هر آزمون را دریافت نمایید.
- کارنامه‌ی هر آزمون بایستی در همان روز آزمون به روش‌های ذیل تحویل شما گردد:

• مراجعه به سایت گاج به نشانی www.gaj.ir

• مراجعه به نمایندگی،

۸- خدمات مشاوره‌ای رایگانی که در طی ۱ مرحله آزمون (ویژه داوطلبان آزاد) ارائه می‌گردد شامل:

- برگزاری جلسه مشاوره حضوری به صورت انفرادی حداقل یکبار در طی هر آزمون توسط رابط تحصیلی.
- تماس تلفنی حداقل ۲ بار در طی هر آزمون توسط رابط تحصیلی.
- تماس تلفنی با اولیا حداقل یکبار در هر فاز [آزمون‌های سراسری گاج در چهار فاز تابستانه، ترم اول، ترم دوم و جامع برگزار می‌گردد].
- بررسی کارنامه آزمون توسط رابط تحصیلی در هر آزمون.

چنانچه در هر یک از موارد فوق کمبود یا نقصی مشاهده نمودید لطفاً بلافاصله با تلفن ۰۲۱-۶۴۲۰۰۰۰ تماس حاصل نموده و مراتب را اطلاع دهید.



در گاج، بهترین صدا،

صدای دانش‌آموز است.



زبان عربی

■ گزینه صحیح را در ترجمه یا مفهوم یا واژگان یا گفت و گو مشخص کن:
(۱۷ - ۱۱):

۱۱ ۱ ترجمه کلمات مهم: عندما: هنگامی، زمانی که، وقتی که [رد
گزینه (۴)]

كنت أقرب بين: نزدیک می شدم؛ ترکیب «كان + فعل مضارع» معادل ماضی
استمراری در فارسی است. [رد سایر گزینه‌ها]

السادسة: ششم [رد گزینه (۳)]

بغته: ناگهان [رد گزینه‌های (۲) و (۴)]

سمعت: شنیدم؛ فعل ماضی است. [رد گزینه (۴)]

مكتف الهواء: کولر [رد گزینه (۲)]

منها: از آن [رد گزینه (۳)]

۱۲ ۳ ترجمه کلمات مهم: انصحن: نصیحت کنید؛ فعل امر است [رد
گزینه‌های (۱) و (۲)]

یومئ: یرت می‌کند؛ فعل مضارع مثبت است. [رد گزینه‌های (۲) و (۴)]

النقایات: زباله‌ها؛ جمع و بدون ضمیر است. [رد گزینه‌های (۱) و (۲)]

تسعون بالمسؤولية: احساس مسئولیت می‌کنند [رد گزینه (۲)]

۱۳ ۴ ترجمه کلمات مهم: مساء: بعدازظهر، عصر [رد گزینه (۱)]
اليوم الماضي: روز گذشته، دیروز [رد گزینه (۲)]

غصنان: دو شاخه اسم مثنی است. [رد گزینه (۲)]

تلك الشجرة المحففة: آن درخت خشکیده [رد گزینه‌های (۲) و (۳)]

الرصيف: پیاده‌رو [رد گزینه‌های (۱) و (۳)]

راسي: سرم [رد گزینه (۳)]

۱۴ ۲ ترجمه کلمات مهم: دورة المياه: سرویس بهداشتی
ترجمه درست عبارت: «چرا شیر آب را در سرویس بهداشتی نبستی؟»

۱۵ ۴ ترجمه عبارت سؤال: «بی‌گمان من و شما مسئول هستیم»
مفهوم: «قطعاً همه انسان‌ها درباره مسائل مربوط به خود، خانواده و جامعه
دارای وظیفه بوده و مسئول هستند»، این مفهوم به گزینه (۴) نزدیک است.

۱۶ ۳ گزینه‌های (۱)، (۲) و (۴) جزو تأسیسات عمومی هستند ولی
گزینه (۳) جزو آن‌ها نیست.

ترجمه گزینه‌ها:

(۱) ستون‌های بری (۲) موزه

(۳) تلفن همراه (۴) بیمارستان

۱۷ ۱ ترجمه عبارت سؤال: آیا قبلاً به عراق رفته‌ای؟

ترجمه گزینه‌ها:

(۱) بله؛ در هفته گذشته به زیارت دو امام (در) کاظمین (امام موسی کاظم (ع)
و امام جواد (ع)) رفتم.

(۲) نه؛ زیرا آن بسیار از ایران دور است.

(۳) بله؛ به زیارت پیامبر (ص) و طواف خانه کعبه رفتم.

(۴) بله؛ به زیارت حضرت فاطمه معصومه (س) رفتم.

فارسی

۱ ۲ معنی درست واژه‌ها:

عمارت کردن: بناکردن، آباد کردن، آبادانی

ضامن: ضمانت کننده، کفیل، به عهده گیرنده غرامت

سخره: مسخره کردن، ریشخند

حقیض: جای پست در زمین یا پایین کوه

غیبه: رشک بردن، حال و روز کسی را آرزو داشتن، بی‌آنکه خواهان زوال آن باشیم.

خذلان: خواری، پستی، مذلت

نجابت: اصالت، پاک‌منشی، بزرگواری

۲ ۲ سیف‌الدین محمد فرغانی، در سده هفتم هجری شعر «بیداد

ظالمان» را به قصد انتقاد از رفتار ظالمانه فرما تروایان و تاخت‌وتاز سپاه مغول
سرود.

۳ ۲ بررسی سایر گزینه‌ها:

(۱) تشبیه لعل (استعاره از لب) به می / من به جام / باده به لعل

(۳) تشبیه زلف به من (شاعر) / کس به من

(۴) تشبیه چهل به زنگ / کمال به لباس

۴ ۴ بررسی آرایه‌ها:

تلمیح (بیت «د»): اشاره به جام جهان‌نمای جمشید

نضاد (بیت «ب»): خواب ≠ بیداری / شب ≠ روز

تشبیه (بیت «الف»): صحرای فنا (اضافه تشبیهی)

تشخیص (بیت «ج»): نسبت دادن «سرگردانی» به «دزه»

۵ ۲ زلف سیاهش: هسته + صفت + مضاف الیه

۶ ۳ مفهوم مشترک بیت سؤال و گزینه (۳): ناپایداری دنیا

مفهوم سایر گزینه‌ها:

(۱) پایداری عاشق در عشق تا پای جان

(۲) غم فراق پس از وصال

(۴) نکوهش سخنان عوامانه و کفرآمیز درباره ماهیت خداوند

۷ ۳ مفهوم گزینه (۳): نکوهش مصاحبت و هم‌نشینی با ناهالان

مفهوم مشترک بیت سؤال و سایر گزینه‌ها: نکوهش بی‌نرمی

۸ ۲ کارکرد نمادین باد صبا در گزینه (۲): بی‌تعلقی باد صبا

کارکرد ناد صبا در سایر گزینه‌ها: پیام‌رسانی

۹ ۲ مفهوم گزینه (۲): ظالمان، وارث ظالمان‌اند.

مفهوم مشترک سایر گزینه‌ها: دعوت به عدالت / ظلم، موجب نابودی ظالم
است.

۱۰ ۲ پیام مشترک بیت سؤال و گزینه (۲): تسلیم عاشقانه

مفهوم سایر گزینه‌ها:

(۱) حیات‌بخشی وجود معشوق

(۳) وفاداری عاشق و دل‌فریبی معشوق

(۴) غم‌پرستی عاشق



■ گزینه مناسب را در پاسخ به سوالات زیر مشخص کن (۲۰ - ۱۸):

۱۸ ۲ «سبعون: هفتاد» عدد و «نفاحاً: سبب» معدود است که به درستی به صورت مفرد آمده است.

بررسی سایر گزینه‌ها:

۱) اثنینِ طالبین ← طالبینِ اثنین؛ اعداد «یک» و «دو» در عربی بعد از معدود خود می‌آیند.

۳) طالبین ← طالباً؛ معدود اعداد یازده تا نود و نه به صورت مفرد می‌آید.

۴) ریاضیاً ← ریاضیّین؛ معدود اعداد سه تا ده به صورت جمع می‌آید.

۱۹ ۴ گزینه نادرست را مشخص کن:

بررسی گزینه‌ها:

۱) شصت و سه / بیست و یک / سه؛ $63 \div 21 = 3$

۲) هفتاد و دو / هشت / نه؛ $72 \div 8 = 9$

۳) نود و یک / سرزده / هفت؛ $91 \div 13 = 7$

۴) نود و شش / شانزده / هشت؛ $96 \div 16 = 6 \neq 8$

۲۰ ۳ برای جای خالی اول، معدود اعداد سه تا ده به صورت جمع و (مجرور) می‌آید [رد گزینه (۱)]

معدود اعداد یازده تا نود و نه به صورت مفرد و (متصوب) می‌آید. [رد گزینه (۲)]

برای جای خالی دوم، عدد ترتیبی باید بیاید نه عدد اصلی [رد گزینه‌های (۲) و (۴)]

دین و زندگی

۲۱ ۲ بُعد جسمانی انسان به مکان و زمان نیازمند و محدود است و آگاهی انسان مربوط به بُعد روحانی است چه قبل از مرگ و چه بعد از آن.

۲۲ ۳ قوانین و مقررات جامعه و روابط بین افراد بر پایه پذیرش «من» ثابت، بنا شده‌اند. هر کس درک روشنی از خود دارد و در اثبات وجود چیزی که از آن تعبیر به «من» می‌کند به هیچ‌گونه استدلالی احتیاج ندارد.

۲۳ ۲ مورد «ج» کاملاً صحیح است.

بررسی سایر موارد:

مورد «الف»: شخصی در رؤیای صادقه از ظرف زمان و مکان خود خارج می‌شود و به زمانی در گذشته یا در آینده می‌رود.

مورد «ب»: اصولاً رؤیاهای صادقه به گونه‌ای است که شخص کوچک‌ترین سابقه ذهنی درباره آن‌ها ندارد.

۲۴ ۲ بُعد روحانی است که به انسان توانایی «انتخاب و تصمیم‌گیری» می‌دهد و فضیلت‌ها و ردیلت‌های اخلاقی را کسب می‌کند.

۲۵ ۴ مقرب درگاه خدا و مسجود فرشتگان شدن تابع کسب فضیلت‌های اخلاقی (متبوع) است و کسب فضیلت‌های اخلاقی به دلیل سرمایه‌گرایش به خیر و نیکی در وجود انسان است.

۲۶ ۴ خداوند آن‌چه در آسمان‌ها و زمین است، برای انسان آفریده و توانایی بهره‌مندی از آن‌ها را در وجود او قرار داده است که نشان‌دهنده این است که خداوند متعال انسان را گرمی داشته و برای انسان در نظام هستی جایگاه ویژه‌ای قائل شده است. دریافتن حقایق به دلیل بهره‌مندی از سرمایه عقل است.

۲۷ ۴ تشخیص مسیر درست زندگی (راه رستگاری) از راه‌های غلط به دلیل بهره‌مندی انسان از سرمایه عمل است. خداوند، ما را صاحب اراده و اختیار آفرید و مسئول سرنوشت خویش قرار داد، سپس راه رستگاری و راه شقاوت را به ما نشان داد تا با استفاده از سرمایه عقل راه رستگاری را برگزینیم و از شقاوت دوری کنیم.

۲۸ ۱ هجران به دلیل دوری ما از خدا و فراموشی یاد اوست، ولی وقتی به خود بازمی‌گردیم، خدا را در کنار خود می‌یابیم. این به دلیل ودیعه سرشت خدا آشنا در وجود ماست.

۲۹ ۲ موارد «ب» و «د» صحیح هستند.

بررسی سایر موارد:

الف) واکنش نشان دادن در مقابل گناه و زشتی برخاسته از سرمایه‌گرایش انسان به نیکی‌ها و زیبایی‌هاست.

ج) تنها کار شیطان وسوسه کردن و فریب دادن انسان است. بازداشتن از پیروی از عقل و وجدان توسط نفس اماره صورت می‌گیرد.

۳۰ ۱ بنابر آیه ۱۰ سوره ملک که خداوند می‌فرماید: «و می‌گویند: اگر ما گوش شنوا داشتیم یا تعقل می‌کردیم، در میان دوزخیان نبودیم» شنیدن رهنمودهای پیامبران و آیت الهی و اندیشیدن (قوة عقل) شرط رهایی از دوزخ است.

بنابر فرمایش خداوند در آیه ۵۸ سوره مائده: «آن‌ها هنگامی که مردم را به نماز فرا می‌خوانید، آن را به مسخره و بازی می‌گیرند؛ این به خاطر آن است که آن‌ها گروهی هستند که تعقل نمی‌کنند.» مسخره کردن و به بازی گرفتن نماز نتیجه اندیشه نکردن است.



زبان انگلیسی

۳۱ ۲ کدام یک از موارد زیر صحیح نیست؟

(۱) لطفاً ساکت باشید و از سر و صدای زیاد خودداری کنید وگرنه به معلم می‌گوییم.

توضیح: در مواقعی که می‌خواهیم کسی را تهدید کنیم، از فعل "will" استفاده می‌کنیم.

(۲) A: من به کسی نیاز دارم که این جعبه‌های سنگین را برای من جابه‌جا کند.
B: باشد من فصد دارم به شما کمک کنم.

توضیح: هرگاه بخواهیم در همان لحظه‌ای که داریم حرف می‌زنیم تصمیمی بگیریم، از "will" استفاده می‌کنیم.

(۳) لوه نه، من گلورد و آبریزش بینی هم دارم، من دارم مریض میشم.
توضیح: وقتی که براساس برخی شواهد موجود (گلورد و آبریزش بینی) می‌خواهیم چیزی را پیش‌بینی کنیم، از "be going to" استفاده می‌کنیم.

(۴) ترافیک بسیار وحشتناک است، فرار است پروازمان را از دست بدهیم.
توضیح: وقتی که براساس برخی شواهد موجود (ترافیک سنگین) می‌خواهیم چیزی را پیش‌بینی کنیم، از "be going to" استفاده می‌کنیم.

۳۲ ۴ دانشمندان کشف کردند که یک دستگاه اشعه ایکس تشعشع

خاصی را برای نشان دادن یک تصویر از اندام‌های بدن شما تولید می‌کند.

توضیح: هر چند کلمه "X-ray" یا حرف بی‌صدای "X" شروع شده است، اما چون این حرف دارای تلفظ صدادار است، باید از حرف تعریف "an" استفاده کنیم.

هم‌چنین برای کلمه "image" که با حرف "i" (که جزء حروف صدادار (u, o, i, e, a) است) شروع شده است، باید دوباره از حرف تعریف "an" استفاده شود.

۳۳ ۲ چه در یک بازه زمانی به یک کشور نگاه کنید، چه به گروهی از

کشورها در یک نقطه خاص از تاریخ، نتیجه یکسان است.

- (۱) طبیعت
- (۲) بازه
- (۳) آهنگ صدا
- (۴) الگو

۳۴ ۴ دوباره بیهوش شدم اما کم‌کم درد سمت چپ و گلویم من را به

حالت نیمه‌بیداری رساند.

- (۱) انده
- (۲) دشت
- (۳) جمع
- (۴) درد

۳۵ ۲ آن کلینیک از پزشکان و دندان‌پزشکان محلی برای

برنامه‌ریزی کردن قرارهای عصر استفاده می‌کند چون آن‌ها عصرها راحت‌تر در دسترس هستند.

- (۱) بالا آمدن
- (۲) برنامه‌ریزی کردن
- (۳) شکار کردن
- (۴) دنبال کردن

می‌دانیم که بسیاری از حیوانات در یک مکان نمی‌مانند. پرندگان، ماهی‌ها و سایر حیوانات در زمان‌های معینی از مکانی به مکان دیگر کوچ می‌کنند. آن‌ها به دلایل مختلف کوچ می‌کنند: اکثر آن‌ها برای یافتن راحت‌تر غذا کوچ می‌کنند، بقیه برای دور شدن از مکان‌هایی که خیلی شلوغ است کوچ می‌کنند.

هنگامی که هوای سرد فرا می‌رسد، بسیاری از پرندگان برای یافتن غذا به مکان‌های گرم‌تر کوچ می‌کنند. برخی از ماهی‌ها در آب‌های گرم زایمان می‌کنند (تخم می‌گذارند) و برای تغذیه به آب‌های سرد می‌روند. معروف‌ترین مهاجرت احتمالاً مهاجرت ماهی «سالمون» است. این ماهی در آب شیرین متولد می‌شود، اما مایل‌ها را تا آب شور طی می‌کند. در آن‌جا زندگی خود را می‌گذراند. وقتی پیر شد به زادگاهش در آب شیرین برمی‌گردد. سپس زایمان می‌کند (تخم می‌گذارند) و آن‌جا می‌میرد. در اروپای شمالی نوعی موش وجود دارد. این موش‌ها خانه‌های کوهستانی خود را وقتی خیلی شلوغ می‌شود ترک می‌کنند. آن‌ها به سمت زمین پست کوچ می‌کنند. گاهی تمام مسیر تا کنار دریا را کوچ می‌کنند و بسیاری از آن‌ها هنگام افتادن به دریا کشته می‌شوند.

اخیراً دانشمندان مهاجرت نوعی خرچنگ‌های دریایی را مورد مطالعه قرار داده‌اند. هر سال وقتی فصل آب و هوای بد فرا می‌رسد، خرچنگ‌ها شروع به قدم زدن در کف اقیانوس می‌کنند. هیچ‌کس نمی‌داند چرا این کار را می‌کنند و هیچ‌کس نمی‌داند کجا می‌روند.

بنابراین، گاهی اوقات می‌دانیم که چرا انسان‌ها و حیوانات از مکانی به مکان دیگر نقل مکان می‌کنند، اما در مواقع دیگر نمی‌دانیم. شاید موجودات زنده فقط دوست دارند سفر کنند!

۳۶ ۳ بیشتر حیوانات در زمان‌های خاص از محلی به محل دیگر کوچ

می‌کنند تا

(۱) [بچه‌هایشان را] به دنیا بیاورند

(۲) از آب‌های گرم‌تر لذت ببرند

(۳) راحت‌تر غذا پیدا کنند

(۴) مکان‌های زیبا را ببینند

۳۷ ۴ کلمه "others" در پاراگراف اول به اشاره دارد.

(۱) تنها پرندگانی که کوچ می‌کنند

(۲) حیوانات به‌جز پرندگان که کوچ می‌کنند

(۳) حیواناتی که کوچ نمی‌کنند

(۴) حیوانات، پرندگان و ماهی‌هایی که کوچ می‌کنند

۳۸ ۳ موش‌ها در اروپای شمالی وقتی کوچ می‌کنند که

(۱) [بچه‌هایشان را] به دنیا می‌آورند

(۲) هوا نامساعد است

(۳) آن مکان خیلی شلوغ می‌شود

(۴) اصلاً غذا وجود ندارد

ریاضیات

۴۱ | ۱ ابتدا مخرج کسرها را تا حد امکان تجزیه می‌کنیم:

$$\frac{x}{x-1} - \frac{x^2+1}{2x^2-x-1} = \frac{x+1}{2x+1} \Rightarrow \frac{x}{x-1} - \frac{x^2+1}{(2x+1)(x-1)} = \frac{x+1}{2x+1}$$

حالا دو طرف تساوی را در ک.م.م مخرج‌ها ضرب می‌کنیم:

$$(2x+1)(x-1)\left(\frac{x}{x-1} - \frac{x^2+1}{(2x+1)(x-1)}\right) = \frac{x+1}{2x+1}$$

$$\Rightarrow x(2x+1) - (x^2+1) = (x-1)(x+1)$$

$$\Rightarrow 2x^2 + x - x^2 - 1 = x^2 - 1 \Rightarrow x^2 + x - x^2 - 1 = 0 \Rightarrow x = 0$$

 $x = 0$ مخرج کسرها را صفر نمی‌کند، پس قابل قبول است.

۴۲ | ۳ جواب معادله در معادله صدق می‌کند:

$$\frac{-2a}{ax+1} + \frac{2}{x-2a} = \frac{5}{3} \quad x=-2 \rightarrow \frac{-2a}{-2a+1} + \frac{2}{-2-2a} = \frac{5}{3}$$

$$\Rightarrow \frac{2a}{2a-1} + \frac{2}{-2(a+1)} = \frac{5}{3} \Rightarrow \frac{2a}{2a-1} - \frac{1}{a+1} = \frac{5}{3}$$

$$\Rightarrow \frac{2a(a+1) - (2a-1)}{(2a-1)(a+1)} = \frac{5}{3} \Rightarrow \frac{2a^2 + 2a - 2a + 1}{2a^2 + 2a - a - 1} = \frac{5}{3}$$

$$\Rightarrow \frac{2a^2 + a + 1}{2a^2 + a - 1} = \frac{5}{3} \xrightarrow{\text{طرفین وسطین}} 3(2a^2 + a - 1) = 5(2a^2 + a + 1)$$

$$\Rightarrow 1 \cdot a^2 + 5a - 5 - 9a^2 - 2a - 3 = 0 \Rightarrow a^2 + 2a - 8 = 0$$

$$\Rightarrow (a-2)(a+4) = 0 \Rightarrow \begin{cases} a=2 \\ a=-4 \end{cases}$$

۴۳ | ۴ اگر در محلول اولیه وزن دو ماده M و N به ترتیب برابر

با $8x$ و $7x$ باشد، آن‌گاه:

$$\text{وزن اولیه محلول} = 8x + 7x = 15x$$

با اضافه کردن ۲۰۰ گرم از ماده M داریم:

$$\frac{\text{وزن ماده M}}{\text{وزن کل}} = \frac{8x + 200}{15x + 200} = \frac{6}{10}$$

$$\xrightarrow{\text{طرفین وسطین}} 6(15x + 200) = 10(8x + 200)$$

$$\Rightarrow 90x + 1200 = 80x + 2000 \Rightarrow 90x - 80x = 2000 - 1200$$

$$\Rightarrow 10x = 800 \Rightarrow x = 80 \text{ گرم}$$

$$\Rightarrow \text{کیلوگرم } 1/2 = 1200 \text{ گرم} = 15x = 15 \times 80 = 1200 \text{ گرم} = \text{وزن اولیه محلول}$$

۳۹ | ۳ طبق متن، خرج‌های دریایی کوچ می‌کنند.

۱) به آب‌های شیرین

۲) به دریای عمیق‌تر

۳) در زمانی مشخص

۴) برای یافتن غذای بیشتر

۴۰ | ۴ ایده اصلی متن چیست؟

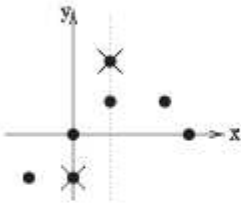
۱) حیوانات برای یافتن راحاتر غذا کوچ می‌کنند.

۲) کوچ ماهی «سالمون» معروف‌ترین کوچ [حیوانات] است.

۳) موجودات زنده از جایی به جای دیگر کوچ می‌کنند چون که دوست دارند سفر کنند.

۴) حیوانات بسیار زیادی وجود دارد که به دلایل مختلف از محلی به محل دیگر کوچ می‌کنند.

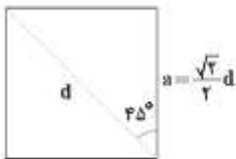
۴۹ ۲ باید هر خط عمودی نمودار را حداکثر در یک نقطه قطع کند. پس باید حداقل ۲ نقطه از نمودار را حذف کنیم تا تابع به دست آید.



۵۰ ۳ بررسی گزینه‌ها.

(۱) هر فرد فقط یک شماره شناسنامه منحصر به فرد دارد \Leftarrow تابع است.

(۲) طول ضلع مربعی به قطر d برابر است با $a = \frac{\sqrt{2}}{2}d$ \Leftarrow به ازای هر d یک a به دست می‌آید.



(۳) تابع نیست، مثال نقض:

$$x^2 + y^2 = 1 \xrightarrow{x, y \in \mathbb{Z}} y^2 = 1 \Rightarrow y = \pm 1$$

به ازای $x = 0$ ، y تا ۲ به دست آمده است. پس تابع نیست.

$$\frac{x}{y} = \frac{1}{2} \Rightarrow y = 2x \quad (۴)$$

پس به ازای هر $x \in \mathbb{Z}$ فقط یک y به دست می‌آید که دو برابر همان x است. بنابراین تابع است.

۴۴ ۲ شیر A استخر را در x ساعت و شیر B در $x+9$ ساعت و هر دو باهم در ۲۰ ساعت پر می‌کنند. پس در یک ساعت شیر A، $\frac{1}{x}$ ،

شیر B، $\frac{1}{x+9}$ و هر دو $\frac{1}{20}$ استخر را پر می‌کنند و داریم:

$$\frac{1}{x} + \frac{1}{x+9} = \frac{1}{20} \Rightarrow \frac{x+9+x}{x(x+9)} = \frac{1}{20}$$

$$\Rightarrow \frac{2x+9}{x^2+9x} = \frac{1}{20} \xrightarrow{\text{طرفین وسطین}} x^2+9x = 20(2x+9)$$

$$\Rightarrow x^2+9x = 40x+180 \Rightarrow x^2+9x-40x-180=0$$

$$\Rightarrow x^2-31x-180=0$$

$$\Rightarrow (x+5)(x-36)=0 \Rightarrow \begin{cases} x=-5 & (\text{غیق}) \\ x=36 \end{cases}$$

۴۵ ۲

دو برابر معکوس نصف عدد

$$\frac{1}{2}x + 2\frac{1}{x} = 5x \Rightarrow \frac{x}{2} + \frac{2}{x} = 5x$$

$$\xrightarrow{x \neq 0} \frac{x^2x}{x^2} \Rightarrow 2x\left(\frac{x}{2} + \frac{2}{x}\right) = 2x(5x) \Rightarrow x^2 + 4 = 10x^2$$

$$\Rightarrow 10x^2 - x^2 - 4 = 0 \Rightarrow 9x^2 = 4 \Rightarrow x^2 = \frac{4}{9}$$

$$\Rightarrow x = \pm \frac{2}{3} \xrightarrow{x > 0} x = \frac{2}{3}$$

۴۶ ۳

$$\text{BMI} = \frac{\text{کیلوگرم (وزن)}}{(\text{متر (سجذورقد)})^2} \Rightarrow 23 = \frac{x}{(1.7)^2}$$

$$\Rightarrow x = 23 \times (1.7)^2 = 23 \times 2.89 = 66.47 \text{ کیلوگرم} = 66.5$$

۴۷ ۱ ابتدا S (مساحت) و P (محیط) را بر حسب r می‌نویسیم:

$$\begin{cases} S = \pi r^2 & (۱) \\ P = 2\pi r \Rightarrow r = \frac{P}{2\pi} & (۲) \end{cases}$$

$$\xrightarrow{(۱), (۲)} S = \pi \left(\frac{P}{2\pi}\right)^2 = \pi \times \frac{P^2}{4\pi^2} = \frac{P^2}{4\pi} = \frac{1}{4\pi} P^2$$

۴۸ ۴ بنابر تعریف تابع، هیچ دو زوج مرتب متمایزی نباید مولفه

اول برابر داشته باشند، پس اگر مؤلفه‌های اول برابر بود باید مؤلفه‌های دوم هم برابر باشد:

$$(-1, 1-a) \in f, (-1, 2a-1) \in f \xrightarrow{\text{تابع}} 1-a = 2a-1$$

$$\Rightarrow -a-2a = -1-1 \Rightarrow -3a = -2 \Rightarrow a = \frac{-2}{-3} = \frac{2}{3}$$

$$\Rightarrow f = \left\{ \left(-1, \frac{1}{3}\right), \left(\frac{1}{3}, 0\right), (2, 1), \left(\frac{1}{3}, b - \frac{1}{3}\right) \right\} \Rightarrow b - \frac{1}{3} = 0 \Rightarrow b = \frac{1}{3}$$

و بنابراین داریم:

$$a + b = \frac{1}{3} + \frac{1}{3} = 1$$



اقتصاد

۵۱ | ۱ الف

الف) زمانی کارایی ایجاد می‌شود که به سمت پیشرفت حرکت کنیم، پس تلاش برای کارایی همان تلاش برای یافتن موقعیت برای پیشرفت است.
ب) حتی برای تولید کالاهای رایگان، زمان و پول هزینه می‌شود؛ پس چیزی به نام ناهار مجانی وجود ندارد.

ج) این شرکت می‌توانسته به جای CD، مداد یا خودنویس تولید کند. این موضوع هزینه فرصت آن‌ها است، اما هزینه مواد اولیه جزئی از هزینه فرصت نیست.
د) با کاهش بودجه، خط بودجه هم به سمت چپ حرکت می‌کند، زیرا کل میزان پول کم شده است.

۵۲ | ۲

برای استفاده از یک چیز محدودیت داریم، به این معنا که نمی‌توان از آن همزمان دو استفاده متفاوت کرد.

۵۳ | ۴ الف

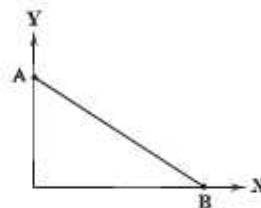
الف) نقطه X به دلیل این‌که خارج از محدوده مرز امکانات تولید است، دست‌نیافتنی محسوب می‌شود.
ب) نقطه Y به دلیل این‌که زیر منحنی است، ناکارا محسوب می‌شود. در این نقطه از تمامی امکانات تولید استفاده نشده است و با امکانات موجود می‌توان تولید بیشتری انجام داد.

ج) هر نقطه‌ای که روی منحنی واقع شده، کارا است؛ چون از نهایت منابع استفاده می‌شود.

د) هر نقطه که به یکی از محورها نزدیک‌تر باشد، در آن نقطه منابع بیشتر صرف تولید آن کالا می‌شود.

۵۴ | ۱ الف

الف) مرز امکانات تولید خطی است که جداکننده مقادیر قابل تولید و غیرقابل تولید است. همان‌طور که از نام خط پیداست، انتها هم دارد.
ب) الگوی مرز امکانات تولید چون با تولید درگیر است، اقتصادی است.
ج) با فرض این‌که منحنی زیر، مرز امکانات تولید برای کالاهای X و Y باشد، نقاط A و B نقاطی هستند که هزینه فرصت یک کالا به حداکثر خود می‌رسد.



د) این‌که به درآمد آینده آن قدر مطمئن باشیم که از پس‌انداز غافل شویم، در واقع حاکی از اعتماد به نفس بیش از حد است.

۵۵ | ۳

این‌که علی می‌داند پول محدودی دارد در واقع نشان از آن دارد که وی منابع خود را شناسایی کرده، همین‌طور وی می‌داند با انتخاب یک مورد منافع انتخاب‌های دیگر را از دست می‌دهد، پس هزینه فرصت را محاسبه کرده و در نظر گرفته است.

۵۶ | ۳ بررسی عبارت‌های نادرست:

ب) تنها در صورت افزایش منابع، نقاط بالای منحنی امکانات تولید (خارج از منحنی امکانات تولید) قابل دسترس خواهند بود.
د) هنگامی که پول شما برای استفاده از کالاها محدود است، یعنی قید بودجه دارید، نه مرز امکانات تولید.

۵۷ | ۴ الف

الف) منحنی امکانات تولید جایی است که کارایی به نهایت خود می‌رسد، بنابراین می‌توان گفت بهتر است زوی آن تولید کرد تا در درون آن.
ب) اگر یک شرکت یا کشور، هر فرصتی را برای استفاده بهتر از منابع به کار گیرد و این تغییر باعث شود وضع دیگران بدتر شود، اقتصاد آن شرکت یا کشور کاراست؛ یعنی شرکت یا کشور از منابع موجود خود، بیشترین استفاده را می‌برد.
ج) هر چقدر از مبدأ مختصات دورتر شویم، میزان کارایی بیشتر می‌شود؛ در نتیجه یکی از این نقاط نزدیک به مبدأ مختصات است.

۵۸ | ۱ بررسی عبارت‌های نادرست:

الف) مرز امکانات، اجازه محاسبه هزینه فرصت را هنگامی که بیش از یک کالا تولید می‌کنیم، می‌دهد؛ زیرا یک کالا هزینه فرصتی ندارد.
ب) قید بودجه مربوط به خرید کالا برای مصرف است، در این‌جا باید صرف امکانات تولید ذکر می‌شد.

۵۹ | ۲ الف

الف) هر کارآفرین در مرحله اول باید منابع و عوامل تولید کار خود را شناسایی کند.

نکته: محاسبه هزینه فرصت در زمانی است که بخواهیم بین دو گزینه انتخاب کنیم.
ب) مقدار کارایی روی تمامی نقاط موجود بر روی خط امکانات تولید، یکسان است.

۶۰ | ۲ بررسی عبارت نادرست:

ج) هزینه هدررفته، غیرقابل دسترس است.

۷۲ ۳ مفهوم مشترک بیت سؤال و گزینه (۳): دعوت به

خوش‌باشی

مفهوم سایر گزینه‌ها:

(۱) وفاداری عاشق به «یک» معشوق

(۲) توبه به درگاه خداوند

(۴) جفاکاری معشوق و وفاداری عاشق

۷۳ ۱ مفهوم گزینه (۱): غیرت و تعصب عاشق درباره رقیب

مفهوم مشترک سایر گزینه‌ها: هرچه از دوست می‌رسد، نیکوست.

۷۴ ۲ مفهوم گزینه (۲): بی‌ارزشی وجود خالی از عشق

مفهوم مشترک بیت سؤال و سایر گزینه‌ها: ناپایداری و بی‌وفایی روزگار

۷۵ ۱ مفهوم گزینه (۱): طلب عنایت از معشوق

مفهوم مشترک بیت سؤال و سایر گزینه‌ها: راضی بودن عاشق به رضای معشوق

علوم و فنون ادبی

۶۱ ۴ شعر پارسی به‌دست رودکی بنیاد نهاده شد؛ به همین سبب او را «پدر شعر فارسی» نام نهاده‌اند.

۶۲ ۴ مراحل تحول زبان فارسی شامل سه بخش «فارسی باستان»، «فارسی میانه (پهلوی)» و «فارسی نو (دری)» می‌باشد.

۶۳ ۳ در زمان سامانیان، بخارا عمده‌ترین مرکز فرهنگی به‌شمار می‌آمد و بسیاری از دانشمندی که در این شهر می‌زیستند، آثار ارزنده‌ای به پارسی و عربی، در قلمرو فرهنگ اسلامی پدید آوردند.

۶۴ ۴ تاریخ الرُّسل و الملوک: محمدن جریب طبری

۶۵ ۱ آوردن موعظه و نصیحت در شعر پارسی از آغاز قرن چهارم معمول گردید و در این باب، قطعه‌های کوتاهی سروده شد؛ اما کسی که قصیده تمام و کمال در این موضوع سرود، «کسایی مروزی» بود؛ سپس «ناصرخسرو» شیوه او را ادامه داد.

۶۶ ۳ عبارت سؤال، بخشی از شاهنامه ابومنصوری است که حدود سال ۳۴۶ قمری، به دست عده‌ای از دانشوران خراسان، نوشته شد.

۶۷ ۴ تکرار مصووت بلند «ا» در گزینه (۴)، تداعی‌کننده آه و زاری شاعر در هجران معشوق است.

۶۸ ۱ واژه‌آرایی در بیت «د»: ماه (مه)

بررسی سایر بیت‌ها:

الف) «درد» و «درد» جناس ناهمسان‌اند.

ب) «آهسته‌آهسته» یک واژه است.

ج) «ملک» و «ملک» جناس ناهمسان‌اند.

ه) «مهر» و «مهر» جناس ناهمسان‌اند.

و) «انعام» و «انعام» جناس ناهمسان‌اند.

نکته: «مه» و «ماه» جناس ناهمسان نیستند، زیرا معنی آن‌ها یکسان است.

۶۹ ۲ در گزینه (۲) واج‌آرایی با تکرار مصووت بلند «ا» (۸ بار) و صامت «خ» (۴ بار) احساس می‌شود.

بررسی سایر گزینه‌ها:

(۱) واج‌آرایی با تکرار صامت «ش» در واژه‌های «شوخ، شیرین‌کار، شهرآشوب»، روی هم ۴ بار

(۳) واج‌آرایی با تکرار صامت «ش» در واژه‌های «پیش، بیش، اندیشه، عشاق»، شهره» روی هم ۵ بار

(۴) واج‌آرایی با تکرار صامت «ش» در واژه‌های «دوشش، دوش (۲ بار)، شهر، می‌کشید» روی هم ۶ بار

۷۰ ۲ مفهوم گزینه (۲): عاشق تنها به معشوق توجه دارد.

مفهوم مشترک بیت سؤال و سایر گزینه‌ها: رسیدگی عاشق از معشوق / واسوخت

۷۱ ۴ مفهوم گزینه (۴): تقابل عشق و صبر

مفهوم مشترک بیت سؤال و سایر گزینه‌ها: زندگی بدون معشوق، بی‌معنی است. / عشق، تنها بهانه زیستن است.



تاریخ

۷۶ ۴ در میان تمدن‌های نخستین، تمدن چین به سبب موقعیت ویژه جغرافیایی خود، کم‌تر تحت تأثیر و نفوذ خارجی بوده است.

۷۷ ۱ پس از ضعف و زوال حکومت بابل قدیم، آشوریان که قومی جنگجو در شمال بین‌النهرین بودند، به قدرت رسیدند.

۷۸ ۱ ابداع کشاورزی، رویدادی مهم و سرنوشت‌ساز در زندگی انسان است. برخی باستان‌شناسان از این پدیده با عنوان «انقلاب کشاورزی» یاد می‌کنند و اهمیت و تأثیر آن را در تاریخ بشر هم‌چون «انقلاب صنعتی» در قرن ۱۸م. می‌دانند.

۷۹ ۲ در فاصله ۱۲۰۰۰ تا ۶۵۰۰ سال پیش (عصر نوسنگی) کشت غلات و رام کردن جانوران در بیشتر نقاط جهان رواج یافت. از آن‌جایی که زنان مسئولیت گردآوری دانه‌های گیاهان را بر عهده داشتند، به احتمال زیاد، کشت دانه توسط آنان شروع شده است.

۸۰ ۳ سلسله هان با گسترش قلمرو خود از سمت جنوب و غرب، با کشورها و تمدن‌های دیگر از جمله ایران، ارتباط سیاسی، اقتصادی و فرهنگی برقرار کرد. جاده‌ای که در قرون جدید به عنوان جاده ابریشم شهرت یافته و چین را از طریق ایران به اروپا متصل می‌کرد، در دوره هان گشایش یافت.

بررسی سایر گزینه‌ها:

۱ و ۲) از وقایع دوره سلطنت شی‌هوانگ‌تی می‌باشد.

۴) این گزینه به دلیل به کارگیری نلم «بودا» به جای «کنفوسیوس»، نادرست است.

۸۱ ۴ در عصر باستان، تعدادی از اندیشمندان و فیلسوفان چینی، اصول و آیینی برای اداره جامعه و حکومت عرضه کردند. یکی از برجسته‌ترین این اندیشمندان، کنفوسیوس بود. کنفوسیوس بیش از هر چیز به رفتار اخلاقی توجه داشت و دربارهٔ دین یا خدایان چینی خیلی کم سخن گفته است. اساس تعالیم او این بود که مردم چطور باید رفتار کنند و حاکمان چگونه رفتار مناسب را در جامعه ترویج دهند.

۸۲ ۳ با انتشار خبر مرگ اسکندر، یکی از فرماندهان هندی به نام چندرا گوپتا بر ضد یونانیان سر به شورش برداشت. او با به اطاعت درآوردن شماری از حاکمان محلی شمال هند، سلسله موریایا را بنیان گذاشت.

۸۳ ۴ مشهورترین فرمانروای سلسله بابل قدیم حمورابی بود.

یکی از دستاوردهای برجسته تمدن مصر باستان، ابداع خط‌های مختلف هیروگلیف و دموتیک بود.

۸۴ ۳ تعالیم بودا با وجود مخالفت و دشمنی برهمنان در هند، رواج پیدا کرد و سپس از آن‌جا به مناطق دیگر آسیا از جمله نپت و چین راه یافت.

۸۵ ۴ حکومت آشور تا لشکرکشی‌های پیاپی به سرزمین‌های همجوار و غارت و ویران کردن آن‌ها، بر قلمرو و ثروت خود افزود.

جغرافیا

۸۶ ۲ سؤال چه کسی یا چه کسانی، روابط متقابل انسان و محیط را مورد توجه قرار می‌دهد.

۸۷ ۴ مرحله سوم ← جمع‌آوری اطلاعات

مرحله چهارم ← پردازش اطلاعات

۸۸ ۳ سؤال چرا، به علت وقوع پدیده‌ها می‌پردازد. «چرا این پدیده به وجود آمده است؟» (تداوم خشکسالی در سال‌های اخیر).

۸۹ ۱ فرضیه‌های پژوهشگر به میزان دانش، تجربیات و سوابق پژوهشی در دسترس او بستگی دارد.

۹۰ ۳ منابع گردآوری اطلاعات در روش‌های کتابخانه‌ای شامل عکس هوایی، نقشه، تصویر ماهواره‌ای و سالنامه آماری کشور است.

۹۱ ۴ پس از جمع‌آوری، استخراج و طبقه‌بندی اطلاعات، مرحله پردازش یعنی حذف اطلاعات غیرضروری و حفظ اطلاعات مرتبط با پژوهش و تجزیه و تحلیل اطلاعات آغاز می‌شود.

۹۲ ۲ ایران در عرض جغرافیایی ۲۵ تا ۴۰ درجه در جنوب منطقه معتدله نیمکره شمالی و هم‌چنین در ۴۴ تا ۶۳ درجه طول شرقی واقع شده است.

۹۳ ۲ محل قرارگیری هر مکان، نسبت به پدیده‌های طبیعی یا انسانی پیرامون خود، موقعیت نسبی آن مکان است.

۹۴ ۳ خلیج فارس در مرکز و قلب ناحیه جغرافیایی و سیاسی جهان اسلام قرار دارد.

۹۵ ۲

پاکستان } خشکی
{ دریایی (دریای عمان)

آذربایجان } خشکی
{ دریایی (دریای خزر)



جامعه‌شناسی

۹۶ ۴ عدالت اجتماعی ← کلان و ذهنی

علاقه به غذایی خاص ← خرد و ذهنی

آداب جشن تولد ← خرد و ذهنی

شهر ← کلان و عینی

هدیه تولد ← خرد و عینی

۹۷ ۱ به بخش‌هایی که کم‌تر در معرض تغییر قرار می‌گیرند و نقش

حیاتی و تعیین‌کننده و اساسی دارند، «لایه‌های عمیق و بنیادین جهان اجتماعی» می‌گویند، اما بخش‌هایی که به آسانی تغییر می‌کنند و تغییر آن‌ها، تحول مهمی در جهان اجتماعی پدید نمی‌آورد و تأثیرات محدودتری نیز دارند، «لایه‌های سطحی جهان اجتماعی» گویند.

۹۸ ۳ برای تأمین نیازهای جهان اجتماعی و افراد، راه‌های

متفاوتی وجود دارد ولی معمولاً در هر جهان، نوع خاصی از این روش‌ها پذیرفته می‌شود و قابل قبول است. در هر جهان اجتماعی این کار به کمک نهادهای اجتماعی صورت می‌گیرد. «نهاد اجتماعی» مجموعه‌ای از عقاید، ارزش‌ها، هنجارها و نمادهایی است که برای رفع نیازهای معینی از افراد و جهان اجتماعی اختصاص پیدا می‌کند و هر نهاد اجتماعی، شیوه قابل قبول تأمین بعضی از نیازهای افراد را معین می‌سازد و متقابلاً شیوه‌های غیرقابل قبول را طرد می‌کند؛ مثلاً خانواده، سیاست، اقتصاد و تعلیم و تربیت از مهم‌ترین نهادهای اجتماعی هستند.

۹۹ ۱ به ترتیب دستگیری از مستمندان، به موقع سرکلاس

آمدن، یکتاپرستی و پرچم‌کشور مربوط به ارزش‌ها، هنجارها، عقاید و نمادهای یک جامعه هستند.

۱۰۰ ۲ بررسی عبارت نادرست:

د) لایه‌های عمیق و بنیادین هر چند به آسانی تغییر نمی‌کنند ولی با حذف آن‌ها، جهان اجتماعی تداوم نمی‌یابد بلکه فرو می‌رزد.

۱۰۱ ۱ نظم و همکاری میان اعضای موجود زنده، یکسان است.

هنگامی که چشم خود را بر جوامع دیگری می‌گشاییم که هم‌اینک در دیگر نقاط دنیا وجود دارند، یا وقتی به تاریخ گذشته خود رجوع می‌کنیم و جهان خود را با آنان مقایسه می‌کنیم، به تنوع جهان‌های اجتماعی پی می‌بریم. بر این اساس زندگی اجتماعی انسان‌ها برخلاف زندگی سایر موجودات زنده، متنوع است.

۱۰۲ ۳ اقتصاد یک کشور، رشد با افول می‌کنند ← تفاوت مربوط به

لایه‌های سطحی جهان اجتماعی

تأیید شدن عقاید و ارزش‌های بنیادی جامعه جاهلی یا ظهور اسلام ← تفاوت میان جهان‌های اجتماعی مختلف

تفاوت‌هایی که مربوط به ارزش‌های کلان و آرمان‌های اصلی یک جامعه است ← تفاوت مربوط به لایه‌های عمیق جهان اجتماعی

کم و یا زیاد شدن جمعیت یک کشور در صورتی که آن جامعه هویت خود را حفظ کند ← تفاوت درون یک جهان اجتماعی واحد

۱۰۳ ۴ عندهای از جامعه‌شناسان معتقدند جهان‌های اجتماعی

متنوع‌اند و هر جهان اجتماعی، فرهنگ و تمدن مناسب خود را به وجود می‌آورد و فرهنگ‌ها و تمدن‌ها براساس آرمان‌ها و ارزش‌های خود، تحولاتی را دنبال می‌کنند. (جهان‌های اجتماعی در عرض هم)

با توجه دیدگاهی که معتقد است جهان‌های اجتماعی در عرض هم قرار می‌گیرند، می‌توان گفت برخی فرهنگ‌ها و تمدن‌ها، زمانی طولانی دوام می‌آورند و بعضی دیگر پس از مدتی از بین می‌روند.

۱۰۴ ۲ انسان در فیال فرهنگی که از طریق تربیت به او منتقل

می‌شود، صرفاً موجودی منفعل و پذیرنده نیست، بلکه کنشگری فعال و تأثیرگذار است. تنوع آگاهی و معرفت انسان‌ها و هم‌چنین نوع اراده و اختیار آن‌ها، سبب پیدایش جهان‌های اجتماعی مختلف می‌شود. بنابراین جهان اجتماعی انسان‌ها، شکل یکسانی ندارد و همواره تغییرات و تفاوت‌هایی در آن به وجود می‌آید.

۱۰۵ ۳ دورکیم (یکی از جامعه‌شناسان)، حرکت جوامع بشری را به دو

مقطع جوامع مکانیکی و جوامع ارگانیکی تقسیم می‌کند که بر این اساس، همه جهان‌های اجتماعی شبیه یکدیگرند و مسیر یکسانی را نیز طی می‌کنند. عبارت «همه راه‌ها به ژم ختم می‌شود» نیز همان مفهوم قبل را می‌رساند که زندگی اجتماعی بشر، یک مسیر را طی می‌کند و جهان‌های اجتماعی مسیر رشد یگانه‌ای دارند.



منطق

۱۰۶ ۱ تنها مفهوم جزئی گزینه (۱)، «آن شهر آلوده» است.

بررسی سایر گزینه‌ها:

(۲) امروز جزئی است. (به معنای این روز) - لیلا جزئی است. (اسم خاص)

(۳) هیچ مفهوم جزئی‌ای در این گزینه وجود ندارد.

(۴) ایران و آمریکا جزئی هستند. (اسم خاص)

نکته: اسم‌های کوچک (نام‌ها) همواره جزئی و نام‌های خانوادگی همواره کلی هستند.

نکته: اولین رئیس جمهور ایران کلی است اما اگر نام او برده شود، جزئی است.

۱۰۷ ۴ نسبت میان بستنی و شکلاتی، عموم و خصوص من‌وجه است.

بررسی گزینه‌ها:

(۱) نسبت میان لباس عروس و پوشیدنی، عموم و خصوص مطلق است.

(۲) نسبت میان نوشیدنی و آب لیمو، عموم و خصوص مطلق است.

(۳) نسبت میان انسان و ناطق، تساوی است. نسبت میان انسان و خدوآند، تباین است.

(۴) نسبت میان لباس و سبز (هم‌چنین صورتی و سیاه) عموم و خصوص من‌وجه است.

۱۰۸ ۲ بررسی گزینه‌ها:

(۱) برخی مفاهیم جزئی اصلاً مصادق خارجی ندارند و خیالی هستند مثلاً سیندرلا.

(۲) خود مفهوم جزئی، دارای مصادیق متعددی است (اشاره با این و آن، اسم علم و ...) پس مفهوم کلی محسوب می‌شود.

(۳) برای تشخیص کلی یا جزئی بودن یک مفهوم، کاری به جمع یا مفرد بودن آن نداریم.

(۴) اسامی اشاره تنها زمانی که ابتدای یک ترکیب بیایند، جزئی‌ساز هستند؛ این مرد خوب (جزئی) - مرد این کلاس (کلی).

۱۰۹ ۲ قضیه «بعضی الف ب است» در کدام نسبت‌های چهارگانه

حضور دارد؟

اگر پاسخ شما فقط عموم و خصوص مطلق و عموم و خصوص من‌وجه است، اشتباه می‌کنید!

قضیه «بعضی الف ب است» (موجبه جزئیه) در تساوی و عموم و خصوص مطلق و عموم و خصوص من‌وجه حضور دارد.

تساوی:

مثلاً: انسان و ناطق

بعضی ناطق‌ها انسان‌اند. (کفتمیم بعضی رگشون نیستند) - بعضی انسان‌ها ناطق‌اند. (کفتمیم بعضی رگشون نیستند)

عموم و خصوص مطلق:

مثلاً: حیوان و انسان

هر انسانی حیوان است - بعضی حیوان‌ها انسان‌اند - بعضی حیوان‌ها انسان نیستند.

عموم و خصوص من‌وجه:

مثلاً: لباس و سبز

بعضی لباس‌ها سبزند - بعضی سبزه‌ها لباس‌اند - بعضی لباس‌ها سبز نیستند - بعضی سبزه‌ها لباس نیستند.

۱۱۰ ۳ تعریف لغوی: در این نوع تعریف، با شکل لغوی و لغت‌نامه‌ای

مفهوم سروکار داریم و معنای واژه را درک می‌کنیم و ما مفهوم آن کاری نداریم.

تعریف مفهومی: در این شیوه، ابتدا مفاهیم عام را ذکر کرده تا ذهنیت مناسبی در ذهن مخاطب شکل گیرد و سپس مفاهیم خاص را بیان می‌کنیم تا ذهن مخاطب، عیناً به سمت مفهوم مورد نظر هدایت گردد.

بررسی گزینه‌ها:

(۱) لغوی - لغوی - لغوی

(۲) مفهومی - لغوی - لغوی

(۳) لغوی - لغوی - مفهومی

(۴) لغوی - از طریق ذکر مصادیق - مفهومی

۱۱۱ ۴ مفهوم خاص در یک تعریف مفهومی، سبب مانع بودن تعریف

می‌شود و ایراد در آن سبب ایراد در مانع بودن تعریف می‌گردد.

نسبت‌های چهارگانه و تعریف مفهومی:

نسبت میان مفهوم عام و مجهول = عموم و خصوص مطلق

نسبت میان مفهوم عام و مفهوم خاص = عموم و خصوص مطلق

نسبت میان مفهوم خاص و مجهول = تساوی

نسبت میان کل تعریف و مجهول = تساوی

نکته: جزء عام سبب جمع بودن و جزء خاص سبب مانع بودن تعریف می‌گردد.

۱۱۲ ۲ بررسی گزینه‌ها:

(۱) برخی اسان‌ها ورزش نمی‌کنند و از مصادیق تعریف ما خارج شده‌اند، پس تعریف جامع نیست. هم‌چنین برخی حیوانات مثلاً میمون‌ها نیز در سیرک ورزش می‌کنند و وارد تعریف ما شده‌اند پس تعریف مانع هم نیست.

(۲) انسان‌ها فقط جای را هنگام خستگی نمی‌نوشند پس تعریف جامع نیست. هم‌چنین برخی اسان‌ها نوشیدنی‌های دیگری نیز هنگام خستگی می‌نوشند پس تعریف مانع هم نیست.

(۳) شرکت سامسونگ فقط تلفن همراه تولید نمی‌کند پس تعریف جامع نیست. هم‌چنین شرکت‌های دیگری نیز تلفن همراه تولید می‌کنند پس تعریف مانع هم نیست. (۴) این تعریف ماه را هم دربر می‌گیرد پس مانع نیست.

۱۱۳ ۱ در یک تعریف صحیح، باید از الفاظ و عباراتی استفاده شود که

از مفهوم مجهول مورد نظر ساده‌تر باشد و مخاطب به راحتی بتواند معنای آن را درک کند.

تذکره: باید توجه داشت که این شرط، نسبی است و ممکن است یک تعریف نزد یک مخاطب واضح باشد و نزد مخاطب دیگر، این‌طور نباشد، همان‌طور که در گزینه (۱) به این نکته اشاره کرده است که در حضور کودکان باید با زبان ساده‌تر سخن گفت تا عبارات برای آن‌ها واضح باشد.

۱۱۴ ۲ در صورتی‌که تعریف با شیوه‌های قبیل ممکن نباشد یا به

تعریف صحیح و کاملی از مفهوم نرسیم، برای شناساندن بهتر مفهوم خود، از ترکیب انواع شیوه‌های تعریف استفاده می‌کنیم. در این شیوه ممکن است دو شیوه یا همه شیوه‌های تعریف با یک‌دیگر ترکیب شوند.

توجه: در استفاده از این شیوه، تضمینی در روشن و کامل بودن تعریف ارائه نمی‌شود و ممکن است تعریف دارای ایراد باشد.

۱۱۵ ۳ «پلیس + ۱۰، امیر و گاج» خاص هستند و در جزء خاص یک

تعریف مفهومی استفاده می‌شوند و نمی‌توانند در جزء عام تعریف مفهومی که سبب جامع بودن تعریف می‌گردد، استفاده شوند.