



ارمغان هفته - ششم دبستان

نام و نام خانوادگی: تاریخ: نام آموزگار:

مطالعات اجتماعی < درس ۱۷: ویژگی‌های دریاهاى ایران
هدیه‌های آسمان < درس ۱۳: عید مسلمانان (۲)
قرآن < درس ۱۱: جلسه‌ی اول و دوم

ریاضی < فصل ۵: اندازه‌گیری خط و زاویه
علوم < درس ۱۲: جنگل برای کیست؟ (۱)
فارسی < درس ۱۰: حکایت درخت علم

ریاضی

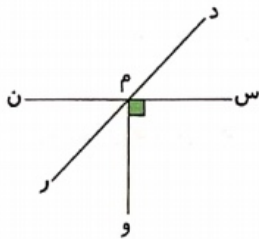
۱ جملات زیر را با کلمات مناسب کامل کنید.

الف) دو زاویه که رأس مشترک دارند و اضلاع آن‌ها در امتداد هم است، دو زاویه‌ی می‌نامند.

ب) هر نقطه که روی یک پاره‌خط باشد از دو سر آن به یک اندازه است.

پ) فاصله‌ی دو نقطه کوتاه‌ترین پاره‌خطی است که دو نقطه را به هم وصل می‌کند.

۲ در شکل زاویه‌های خواسته شده را نام ببرید.



..... دو زاویه‌ی متمم: دو زاویه‌ی مکمل:

..... دو زاویه‌ی متقابل به رأس: یک زاویه‌ی راست:

۳ جملات درست را با و نادرست را با مشخص کنید.

الف) دو زاویه ۳۵ درجه و ۵۵ درجه متمم هم هستند.

ب) کوتاه‌ترین فاصله‌ی یک نقطه از یک خط، خط عمود است.

پ) مجموع زاویه‌های یک مربع ۳۵۰ درجه نیست.

ت) مکمل زاویه ۶۸ درجه، ۲۲ درجه است.

۴ زاویه‌ی بین عقربه‌ی ساعت‌شمار و دقیقه‌شمار در زمان ۲:۴۵ چند درجه است؟

.....

۵ نسبت متمم زاویه‌ای به مکمل آن $\frac{1}{5}$ است. این زاویه چند درجه است؟

.....

.....

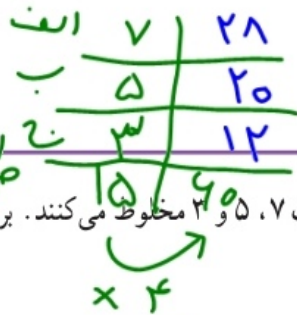


۶	۸
۱۵	?

۵- الف) مسیری را که برای کامل کردن جدول طی شده است، با دقت دنبال کنید.
عدد $\frac{۸}{۶}$ در $\frac{۸}{۶}$ ضرب شده است. پس ۱۵ هم در $\frac{۸}{۶}$ ضرب می شود.

$$? = 15 \times \frac{8}{6} = \frac{15 \times 8}{6} = \frac{20}{1} = 20$$

۸	
۱۲	۲۷



ب) با همین روش، جدول روبه رو را کامل کنید.

تمرین

۱- برای تهیه نوعی دارو سه ماده الف، ب و ج را به نسبت ۷، ۵ و ۳ مخلوط می کنند. برای تهیه ۶۰ گرم از این

دارو چقدر از هر ماده نیاز داریم؟

۲- در مستطیل روبه رو نسبت های خواسته شده را بنویسید.

عرض به طول = $\frac{۲}{۵}$
طول به عرض = $\frac{۵}{۲}$
عرض به مساحت = $\frac{۲}{۱۰}$
طول به محیط = $\frac{۵}{۱۴}$

$۱۰۳ = (۵ + ۲) \times ۲ = ۱۴$
 $۱۰ = ۵ \times ۲ = ۱۰$

۳- قرار است برای مهمانی شب یلدا برای هر ۵ نفر ۳ عدد انار دانه کنیم. برای ۲۰ نفر چند عدد انار باید دانه کنیم؟

۴- مشهدی رمضان برای تقویت شالیزارش باید کودهای پتاس، نیتروژن و فسفات را به نسبت ۲، ۳ و ۲ مخلوط کند. اگر

در هر هکتار ۳۵ کیلوگرم کود مصرف کند، برای ۴ هکتار چند کیلوگرم از هر نوع کود نیاز دارد؟

۵- یک دایره به شعاع دلخواه رسم و محیط آن را محاسبه کنید.

نسبت محیط به شعاع دایره را به دست آورید و پاسخ خود را با هم کلاسی هایتان مقایسه کنید.

$$\frac{۱۲,۵۶}{۲} = ۶,۲۸$$

آیا محیط دایره با شعاع آن متناسب است؟

۶- کاردستی روبه رو را با یک نوع سیم ساخته ایم. طول ۲۰ گرم از این نوع سیم ۳

متر است. جرم سیم به کار رفته در این کاردستی ۷۰ گرم شده است. طول سیم به کار رفته

$$\frac{۲۰}{۳} \times ۷۰ = \frac{۱۴۰۰}{۳} = ۴۶۶,۶۷$$

در آن چقدر است؟

۷- یک مسئله بنویسید که با کمک جدول تناسب روبه رو حل شود.

۸- می دانیم که هر ۱۰۰۰ متر برابر یک کیلومتر است. ۷۵۶ متر چند کیلومتر است؟

هر متر ۱۰ دسی متر است. ۵۷ دسی متر چند متر است؟

$$\frac{۵۷}{۱۰} = ۵,۷$$

هر متر ۱۰۰ سانتی متر است. $۱۴۲/۷$ سانتی متر چند متر است؟

$$\frac{۱۴۲}{۷} = ۲۰,۲۸۵۷$$

۹- هر کیلوگرم ۱۰۰۰ گرم و هر تن ۱۰۰۰ کیلوگرم است. با استفاده از جدول تناسب جاهای خالی را پر کنید.

$۳/۲۸$ تن = ۳۲۸۰ کیلوگرم $\times ۱۰۰۰$ $۸۴۷,۳۵$ تن = ۸۴۷۳۵۰ کیلوگرم $۰,۳۲۰$ کیلوگرم = ۳۲۰ گرم

۱۰- کدام نسبت با ۲، ۳ و ۵ مساوی نیست؟

۲۰۰ و ۸۰ ، ۱۲۰

۱۰۵ و ۱۰۲ ، ۱۰۳

۵۰ و ۲۰ ، ۳۰