



نام و نام خانوادگی:

زمان برگزاری: ۲۳۴۵ دقیقه

نام آزمون: ابوریحان ۸ آذر

چینش: ۱

دبیرستان دخترانه علوی واحد

شرق

۱- عَيْنِ الْأَصْحَحِّ وَالْأَدَقِّ فِي الْجَوَابِ لِلتَّرْجَمَةِ :

«كَانَ الْغَارُ قَدْ وَقَعَ فَوْقَ جَبَلٍ مَرْتَفِعٍ فَمَا اسْتَطَاعَ صَعُودَهُ إِلَّا الشَّبَابُ!»

- ۱) غاری، بالای کوهی بلند واقع شده بود، کسی جز دو جوان نتوانست بالا برود!
- ۲) غار، بالای کوه بلند قرار داشت، پس فقط جوانان توانستند از آن بالا بروند!
- ۳) غار، بالای کوهی بلند واقع شده بود، بنابراین فقط جوانان توانسته بودند از آن بالا بروند!
- ۴) یک غار، در بلندی کوهی واقع بود، پس جز جوانان از آن بالا نرفته بود!

۲- عَيْنِ الْأَصْحَحِّ وَالْأَدَقِّ فِي الْجَوَابِ لِلتَّرْجَمَةِ:

«خَلَالَ سَفَرِنَا صَارَتْ سَيَّارَتُنَا مُعْطَلَةً ثُمَّ اتَّصَلْتُ بِالشَّرْطَةِ وَ طَلَبْتُ مِنْهَا الْمُسَاعَدَةَ»:

- ۱) به هنگام تعطیلات با خودرو سفر می‌کنیم، سپس با پلیس تماس می‌گیریم و از او کمک می‌خواهیم!
- ۲) ماشینمان به هنگام مسافرت خراب شد، سپس با پلیس تماس گرفتیم و از او کمک خواستیم!
- ۳) به هنگام سفرمان خودروی ما خراب شد، سپس با اداره پلیس تماس گرفتیم و از آن‌ها کمک خواستیم!
- ۴) هرگاه ماشین ما به هنگام مسافرتمان خراب شود، با اداره پلیس تماس می‌گیریم و از آن‌ها کمک می‌خواهیم!

۳- عَيْنِ الصَّحِيحِ:

- ۱) لا تتكاسل، فَإِنَّ النُّجَاحَ لَا يَنَاسِبُ الْكَسْلَ: تنبلی مکن که موفقیت با تنبلی تناسب ندارد!
- ۲) لا تتكاسل المرَّضة الحاذقة عن أعمالها: ای پرستار ماهر، در انجام کارهایت تنبلی مکن!
- ۳) شاهد الطلاب درجاتهم في الصفِّ فآثرين: نمره دانش‌آموزان کلاس را نگاه کن که چگونه موفق هستند!
- ۴) صادق الذي يشفق عليك و أنت في غفلة: آنکه دلسوز تو است، با تو دوستی کرد در حالی که غافل بودی!

۴- عَيْنِ الْخَطَأِ:

- ۱) إِنَّ النَّاسَ حَوْلَ الْعَالَمِ كُلِّهِمْ يَعْلَمُونَ: مردم در سرتاسر دنیا همه می‌دانند.
- ۲) أَنَّ رَمَزَ السَّلَامِ هُوَ حَمَامَةٌ تَحْمَلُ عُصْنَ زَيْتُونٍ مَعَهَا: که نماد صلح، کبوتر است در حالی که با خود شاخه زیتونی حمل می‌کند.
- ۳) وَ لَكِنَّ أَكْثَرَ النَّاسِ لَا يَعْلَمُونَ سَبَبَ إِخْتِيَارِ هَذَيْنِ الرَّمْزَيْنِ: ولی بیشتر مردم دلیل انتخاب این دو نماد را نمی‌دانند.
- ۴) عِنْدَمَا كَانَ نُوحٌ (ع) فِي السَّفِينَةِ أَخْبَرَتْهُ الْحَمَامَةُ أَنَّ الْمِيَاهَ قَدْ جَفَّتْ! وَ قَتَى نُوحٌ (ع) فِي الْكَيْسِ بَدَا، كَبُوتَرٌ بِهِ أَوْ خَيْرٌ دَادَ كَمَا أَنَّ ابْنَهَا خَشِكَ شَدَاهَا!

۵- عَيْنِ مَا لَيْسَ فِيهِ الْحَالِ:

- ۱) لماذا تتكاسل في دراستك و أنت طالب ذكي؟! (۲) لم يكن الضيف يستطيع أن يبقى في المدينة منتظراً!
- ۳) كيف يمدح هذا الشاعر الحكَّام الظالمين و هو مسلم؟! (۴) هذا رأى صحيح غير أن كثيراً من الطلاب لا يوافقون عليه!

۶- عَيْنِ الْأَصْحَحِّ وَالْأَدَقِّ فِي الْجَوَابِ لِلتَّرْجَمَةِ:

جئتُ إلى معلِّمي شاكرًا، لأنكلمتُ معه حول مشاكلي الدرسيَّة:

- ۱) با سپاس نزد معلمم آمدم تا با او درباره مشکلات درسی‌ام سخن بگویم.
- ۲) سپاسگزارانه نزد معلم خود رفتم تا درباره مشکلات درسی صحبت کنم.
- ۳) برای حل مشکلات درسی خودم نزد معلمم رفتم تا از او سپاسگزاری کنم.
- ۴) برای سپاسگزاری نزد معلمم آمدم تا با او در مورد سختی‌های درسم حرف بزنم.

۷- «این مردان با خوشحالی به یک گردش علمی پرداختند!»:

- ۱) قام هؤلاء الرجال بجولة علميَّة مسرورين! (۲) هؤلاء رجال قاموا بالجولة العلمیَّة مسرورين!
- ۳) هؤلاء الرجال يقومون بجولة علميَّة فرحين! (۴) كان هؤلاء الرجال قاموا بجولة علميَّة مُبتسمين!



۸- عَيْنِ الْأَصْحَحِّ وَالْأَدَقِّ فِي الْجَوَابِ لِلتَّرْجُمَةِ أَوْ التَّعْرِيبِ أَوْ الْمَفْهُومِ:

«لَا تَكُونَنَّ مِمَّنْ يَأْمُرُونَ النَّاسَ بِالْخَيْرِ وَهُمْ غَافِلُونَ عَنْهُ»:

- ① از کسانی نباشید که مردم را به کار خیر دعوت می‌کنند و از خودشان غافل‌اند.  
 ② هرگز از کسانی نباشید که مردم را به کار نیک فرا می‌خوانند و خود از آن غافل‌اند.  
 ③ هرگز از کسانی نباش که مردم را به کار خوب دستور می‌دهند، در حالی که خود از آن غافل‌اند.  
 ④ از کسانی نباش که به مردم انجام کار خوب را دستور می‌دهند، در حالی که خودشان غافل هستند.

۹- عَيْنٌ مَا فِيهِ الْمُرَادِفُ:

- ① كان والدي أقام مصنعاً و أُسِّسَ مستشفى هناك!  
 ② قد سُهِلَ تحويل التلال إلى سهول صالحة للزراعة!  
 ③ قال الإمام الحسن: إِنَّ أَحْسَنَ الْحَسَنِ الْخُلُقِ الْحَسَنُ!  
 ④ إِنَّ الْوَادِعَاتِ لِتُضْعَفُ عِزْمُهَا فَتُتَوَاصَلُ عَمَلُهَا دَوْبَةً!

۱۰- عَيْنِ الْأَصْحَحِّ وَالْأَدَقِّ فِي الْأَجْوِبَةِ لِلتَّعْرِيبِ:

«زمین به جاذبه‌ی خود مباحثات می‌کرد در حالی که پرندگان می‌خندیدند!»

- ① كانت الأرض تفتخر بجاذبيتها والطيور تضحك!  
 ② إِنَّ الْأَرْضَ تَفْتَخِرُ بِالْجَاذِبَةِ لَهَا وَالطَّيُورُ ضَاحِكَةٌ!  
 ③ إِنَّ الْأَرْضَ أَصْبَحَتْ تَفَاخُرَ بِجَذْبِهَا وَكَانَتِ الطَّيُورُ تَضْحَكُ!  
 ④ كانت الأرض تفاخر بقدره جاذبها وأصبحت الطيور ضاحكة!

۱۱- نظر افلاطون دربارهٔ خدا در کدام گزینه به درستی بیان نشده است؟

- ① در چیز دیگر فرو نمی‌شود، اما همه چیز را در خود راه می‌دهد.  
 ② نه دیدنی است و نه از طریق حواس دریافتنی  
 ③ پیوسته و ثابت است، نه می‌زاید و نه از میان می‌رود.  
 ④ خلقتش هدف‌دار و آگاهانه است.

۱۲- این جمله از کیست: «ایمان هدیه‌ای الهی است که خداوند به انسان عطا می‌کند.»

- ① ملاصدرا  
 ② کرگور  
 ③ برگسون  
 ④ سهروردی

۱۳- در استدلال دکارت بر اثبات وجود خدا، ..... از ..... نتیجه گرفته می‌شود.

- ① موجود نامتناهی - موجود متناهی  
 ② موجود نامتناهی - تصور موجود نامتناهی  
 ③ موجود نامتناهی - تصور موجود متناهی  
 ④ تصور موجود نامتناهی - موجود نامتناهی

۱۴- کدام یک از فلاسفه زیر وجود خدا را به کمک حس و تجربه اثبات کرده است؟

- ① جیمز  
 ② کانت  
 ③ برگسون  
 ④ ارسطو

۱۵- کدام گزینه به ترتیب عباراتی متعلق به «دکارت»، «ارسطو»، «هیوم» و «کانت» دارد؟

- ① اختیار و اراده و ویژگی بدن مادی انسان نیست - خدا نوعی هستی است که پیوسته ثابت است - برهان نظم نمی‌تواند خالق ابدی و ازلی و نامتناهی را اثبات کند - سعادت نفس مجرد انسانی در کسب فضیلت و سعادت اخلاقی است.  
 ② ما تصویری از یک موجود نامتناهی داریم که به وسیلهٔ او خلق شده‌ایم - واقعیت الهی خوب‌ترین و برترین حقیقت موجود است - برهان نظم نمی‌تواند خالق ابدی و ازلی و نامتناهی را اثبات کند - تصور ما از موجود نامتناهی نمی‌تواند از خودمان باشد.  
 ③ ما تصویری از یک موجود نامتناهی داریم که به وسیلهٔ او خلق شده‌ایم - خدا نوعی هستی است که پیوسته ثابت است - برهان نظم نمی‌تواند خالق ابدی و ازلی و نامتناهی را اثبات کند - سعادت نفس مجرد انسانی در کسب فضیلت و سعادت اخلاقی است.  
 ④ ما تصویری از یک موجود نامتناهی داریم که به وسیلهٔ او خلق شده‌ایم - واقعیت الهی خوب‌ترین و برترین حقیقت موجود است - برهان نظم نمی‌تواند خالق ابدی و ازلی و نامتناهی را اثبات کند - سعادت نفس مجرد انسانی در کسب فضیلت و سعادت اخلاقی است.



۱۶ - کدام گزینه با دیدگاه دیوید هیوم درباره دلایل اثبات وجود خداوند سازگار است؟

- ۱) مهم‌ترین برهان فیلسوفان، برهان نظم است که یک ناظم نامتناهی و خالق را اثبات می‌کند.
- ۲) برهان‌های فیلسوفان الهی توانایی اثبات یک وجود ازلی و ابدی و نامتناهی را ندارد.
- ۳) دلایل گذشتگان همگی مردودند؛ زیرا صرفاً مبتنی بر عقل و مستقل از حس و تجربه هستند.
- ۴) دلایل دکارت و گذشتگان قابل نقد است، به غیر از برهان نظم که از تجربه گرفته شده است.

۱۷ - از نظر افلاطون خداوند .....

- ۱) نوعی از هستی نیست.
- ۲) در تغییر است.
- ۳) محرک غیرمحرک است.
- ۴) از طریق عقل درک می‌شود.

۱۸ - کدام گزینه از توصیفات ارسطو از خدا و مبدأ نخستین جهان نیست؟

- ۱) ضرورتاً موجود است.
- ۲) فعلیت تام و کامل دارد.
- ۳) متحرک نیست.
- ۴) تغییرپذیر است.

۱۹ - کدام یک از گزینه‌های زیر در مورد کانت درست است؟

- ۱) چون انسان اختیار و اراده دارد، باید فعل او اخلاقی باشد.
- ۲) برای اینکه نفس انسان جاودانه شود، باید اخلاق مدار باشد.
- ۳) سعادت انسان در کسب فضائل و رعایت اصول اخلاقی است.
- ۴) وجود خدا، وجود نفس مجرد انسانی را ثابت می‌کند.

۲۰ - کدام یک، جزء مقدمات برهان حرکت نیست؟

- ۱) هر متحرکی نیازمند محرک است.
- ۲) تسلسل از نظر عقلی محال است.
- ۳) در عالم طبیعت حرکت وجود دارد.
- ۴) محرکی وجود دارد که خودش حرکت ندارد.

۲۱ - فرمان مشروطه توسط چه کسی و در چه تاریخی صادر شد؟

- ۱) فتحعلی شاه - ۱۴ مرداد ۱۲۸۵
- ۲) فتحعلی شاه - ۱۸ خرداد ۱۲۷۰
- ۳) مظفردالدین شاه - ۱۴ مرداد ۱۲۸۵
- ۴) مظفردالدین شاه - ۱۸ خرداد ۱۲۷۰

۲۲ - در کدام گزینه به ترتیب پاسخ سؤال‌های زیر آمده است:

- چه چیزی قبل از دوره مشروطه زمینه سلطه بیگانگان بر مملکت را فراهم آورد؟
- کدام گزینه انگیزه دریافت وام از بیگانگان را در زمان قاجار افزایش داد؟
- کدام یک از اقدامات قاجاریه احساسات ملی را جریحه‌دار کرد؟

- ۱) ضعف حکومت قاجار در زمان گسترش استعمارگرهای اروپاییان - علاقه شاهان قاجار به مسافرت به اروپا - طمع‌ورزی و فساد مالی درباریان
- ۲) طمع‌ورزی و فساد مالی درباریان - گرفتن وام و اعمال حق کاپیتولاسیون - اعمال حق کاپیتولاسیون که از عهدنامه ترکمانچای برقرار شد.
- ۳) ضعف حکومت قاجار در زمان گسترش استعمارگرهای اروپاییان - گرفتن وام و اعمال حق کاپیتولاسیون - طمع‌ورزی و فساد مالی درباریان
- ۴) طمع‌ورزی و فساد مالی درباریان - علاقه شاهان قاجار به مسافرت به اروپا - گرفتن وام و اعمال حق کاپیتولاسیون

۲۳ - پاسخ سوالات زیر به ترتیب در کدام گزینه آمده است؟

- ارتباط منظم میان علما و مردم در زمان مشروطه نتیجه چه بود؟
- کدام یک از اتفاقات در آستانه مشروطه، قدرت و رهبری روحانیون شیعه را در صحنه سیاسی کشور آشکار کرد؟

- ۱) یک قرن مبارزه و بیدارگری - مخالفت با ماجرای نوز بلژیکی
- ۲) یک قرن مبارزه و بیدارگری - مخالفت میرزای شیرازی و تحریم توتون و تنباکو
- ۳) وجود اعتقادات مشترک شیعی و مبارزه با ظالمان - مخالفت با ماجرای نوز بلژیکی
- ۴) وجود اعتقادات مشترک شیعی و مبارزه با ظالمان - مخالفت میرزای شیرازی و تحریم توتون و تنباکو



۲۴ - کدام تحولات دوره قاجار «نتیجه خاص» اعزام دانشجو به اروپا بود؟

الف: گسترش هنر تئاتر به سبک اروپایی در ایران

ب: فراهم آوردن زمینه‌های ورود تفکر مشروطه‌خواهی به ایران

ج: شکل‌گیری تحولی عظیم در شیوه تغذیه ایرانیان

د: جلب توجه نخبگان ایرانی به دنیای غرب و تلاش برای فهم علل پیشرفت جوامع غربی

- ۱ «الف» - «ج»      ۲ «الف» - «ب»      ۳ «ب» - «د»      ۴ «ج» - «د»

۲۵ - مهاجران از طریق سفیر عثمانی چه خواسته‌هایی را به گوش مظفردین شاه رساندند؟

۱ ایجاد عدالت‌خانه - عمل به قانون اسلامی - برکناری علاءالدوله از حکومت تهران

۲ ایجاد عدالت‌خانه - عمل به قانون اسلامی - رسیدگی به شکایت‌های مردم

۳ ایجاد عدالت‌خانه - برکناری علاءالدوله از حکومت تهران - تأسیس مجلس شورای ملی

۴ عمل به قوانین اسلامی - برکناری علاءالدوله از حکومت تهران - تأسیس مجلس شورای ملی

۲۶ - مقابله مردم و علما در برابر واگذاری امتیاز رویتر، در زمان کدام شاه بود؟

- ۱ مظفردین شاه      ۲ رضا شاه      ۳ محمد شاه      ۴ ناصرالدین شاه

۲۷ - کدام‌یک از وقایع زیر اعتراض علمای نجف را نیز به همراه داشت؟

- ۱ به چوب بستن بازرگانان      ۲ مهاجرت صفرا      ۳ ماجرای بانک استقراضی      ۴ ماجرای نوز بلژیکی

۲۸ - علت گرانی قند در زمان مظفردین‌شاه چه بود؟

- ۱ قحطی      ۲ آفت‌زدگی مزارع نیشکر      ۳ جنگ روسیه و ژاپن      ۴ جنگ انگلیس و هند

۲۹ - کدام‌یک از جمله سرزمین‌هایی است که در دوره قاجار توسط انگلستان از ایران جدا شد؟

- ۱ کل قفقاز در شمال غربی      ۲ منطقه ماوراءالنهر در شمال شرقی  
۳ کشور قزاقستان کنونی      ۴ افغانستان و هرات و مناطقی از سیستان و بلوچستان

۳۰ - اولین نشانه‌های اندیشه‌های نوین در کدام منابع عهد قاجار مشاهده می‌شود و مرجعیت شیعه در جریان کدام رویداد خط بطلانی بر مطلق بودن قدرت شاه کشید؟

- ۱ روزنامه‌ها - نهضت مشروطه      ۲ روزنامه‌ها - نهضت تحریم تنباکو      ۳ سفرنامه‌ها - نهضت تحریم تنباکو      ۴ سفرنامه‌ها - نهضت مشروطه

۳۱ - به ترتیب کدام شیوه حمل‌ونقل، برای دسترسی به «روستای محمدآباد» و جابه‌جایی بار و مسافر در «مسافت‌های دور» بدون احداث مسیر، کاربرد بیشتری دارد؟

- ۱ ریلی - هوایی      ۲ هوایی - آبی      ۳ جاده‌ای - آبی      ۴ جاده‌ای - هوایی

۳۲ - مصرف سوخت در حمل‌ونقل ریلی نسبت به حمل‌ونقل جاده‌ای چقدر است و بهترین نوع لوکوموتیوها از نظر سازگاری با محیط زیست کدام‌اند؟

- ۱ یک هشتم - بخاری      ۲ یک هفتم - الکتریکی      ۳ یک هشتم - برقی      ۴ یک هفتم - بخاری

۳۳ - کدام مورد علت فاصله فضاهای شهری در اوایل قرن بیستم را ذکر می‌کنند؟

- ۱ وقوع جنگ جهانی اول      ۲ بروز مشکلات زیست‌محیطی      ۳ افزایش جمعیت شهری      ۴ اختراع و تولید انبوه اتومبیل

۳۴ - اولین هواپیمای جت در زمان ..... و در کشور ..... ساخته شد.

- ۱ جنگ جهانی دوم - ژاپن      ۲ جنگ جهانی دوم - آلمان      ۳ جنگ جهانی اول - آلمان      ۴ جنگ جهانی اول - انگلستان



۳۵- کدام عبارت صحیح نیست؟

- ① پیش از چهارهزار سال قبل در منطقه بین‌النهرین حمل‌ونقل با قایق‌های پارویی در رودخانه‌ها معمول بود.  
 ② تا پیش از انقلاب صنعتی نیروی انسان و چارپایان بر روی خشکی عامل حرکت مسافران بود.  
 ③ در اوایل قرن ۱۹ نخستین لوکوموتیو مجهز به موتور بخار در انگلستان ساخته شد.  
 ④ در اواخر قرن ۲۰ اختراع و تولید انبوه اتومبیل، چهره فضا‌های شهری و خارج از شهرها را تغییر داد.

۳۶- به ترتیب، ..... دارای طولانی‌ترین شبکه ریلی در جهان است و طولانی‌ترین خط قطار تندروی جهان متعلق به کشور ..... است. تنها خط برقی ایران، در حال حاضر، مسیر ..... است.

- ① چین / ژاپن / تهران - مشهد  
 ② ایالات متحده آمریکا / چین / جلفا - تبریز  
 ③ ایالات متحده آمریکا / ژاپن / جلفا - تبریز  
 ④ چین / چین / تهران - مشهد

۳۷- میزان مصرف سوخت در کدام شیوه حمل‌ونقل بسیار زیاد است و در این شیوه، هزینه احداث پایانه‌ها چگونه است؟

- ① ریلی - زیاد  
 ② ریلی - کم  
 ③ جاده‌ای - کم  
 ④ جاده‌ای - زیاد

۳۸- صاحب‌نظران کدام مورد را کلید توسعه اقتصادی کشورها می‌دانند؟

- ① توسعه روابط بین‌الملل  
 ② استخراج نفت  
 ③ حمل‌ونقل  
 ④ گردشگری

۳۹- در ارتباط با قطارهای پرسرعت نمی‌توان گفت: .....

- ① معمولاً به قطارهایی که بیش از ۲۰۰ کیلومتر در ساعت سرعت داشته باشند، قطار پرسرعت می‌گویند.  
 ② امروزه برخی کشورهای اروپایی و کشورهای آسیای جنوب شرقی، تولیدکنندگان عمده قطارهای تندرو هستند.  
 ③ قطار پرسرعت الکتریکی که در سال ۱۹۶۴ بین توکیو و ازاکا در ژاپن به حرکت درآمد، از اولین قطارهای پرسرعت جهان است.  
 ④ در نیمه اول قرن بیستم، برخی کشورها مانند کره جنوبی، تایوان و ایتالیا طرح‌هایی را برای تولید قطارهای پرسرعت طراحی و آزمایش کردند.

۴۰- در روند تولید قطارها از گذشته تا به امروز لوکوموتیوهای ..... به تدریج جای خود را به لوکوموتیوهای ..... دادند.

- ① بخاری - برقی  
 ② دیزلی - بخاری  
 ③ بخاری - الکتریکی  
 ④ بخاری - دیزلی

۴۱- چند مورد از عبارات زیر در خصوص انواع مالیات صحیح است؟

(الف) مالیات‌های مستقیم به دو دسته مالیات بر حقوق و مالیات بر درآمد املاک تقسیم می‌شوند.

(ب) انواع عوارض درج شده در قبض‌های شهرداری مالیات مستقیم تلقی می‌شود.

(ج) بارزترین نمونه مالیات بر مصرف در ایران، مالیات بر مشروبات غیرالکلی ماشینی و مالیات بر دخانیات است.

(د) در مالیات غیرمستقیم، مالیات به صورت بخشی از قیمت کالا از مشتری گرفته می‌شود.

(ه) منظور از مالیات بر دارایی، مالیاتی است که از تفاوت ارزش بین کالا و خدمات عرضه شده با ارزش کالا و خدمات خریداری شده در دوره‌ای مشخص گرفته می‌شود.

- ① ۱  
 ② ۲  
 ③ ۳  
 ④ ۴



۴۲- موارد زیر به ترتیب بیانگر کدام نوع از انواع مالیات‌ها است؟

- (الف) اگرچه این نوع مالیات نهایتاً به وسیله مصرف کننده نهایی پرداخت می‌شود، اما وظیفه قانونی پرداخت آن به عهده تولیدکنندگان و فروشندگان است.  
 (ب) فرار مالیاتی را کاهش می‌دهد و از مالیات‌ستانی مضاعف جلوگیری می‌کند.  
 (ج) این نوع از مالیات‌ها، تابع سیاست‌های کلان بازرگانی و شرایط اقتصادی کشورها هستند و به جز اینکه یکی از راه‌های درآمدزایی دولت‌ها هستند، معمولاً برای حمایت از صنایع داخلی نیز به کار گرفته می‌شوند.  
 (د) دریافت وجوه توسط شهرداری در مقابل خدمات ارائه شده.  
 (ه) مالیات بر مشروبات غیرالکلی ماشینی و مالیات بر دخانیات در ایران

- ۱) مالیات بر ارزش افزوده - حقوق و عوارض گمرکی - مالیات بر درآمد - حقوق و عوارض گمرکی - مالیات بر ارزش افزوده  
 ۲) مالیات بر مصرف - مالیات بر ارزش افزوده - حقوق و عوارض گمرکی - عوارض شهرداری - مالیات بر مصرف  
 ۳) مالیات بر ارزش افزوده - مالیات بر مصرف - عوارض شهرداری - حقوق و عوارض گمرکی - مالیات بر ارزش افزوده  
 ۴) مالیات بر مصرف - مالیات بر ارزش افزوده - مالیات بر درآمد - عوارض شهرداری - مالیات بر مصرف

۴۳- با توجه به جدول میزان مالیات پرداختی در یک جامعه برای موارد «الف» و «ب» به ترتیب چند میلیون تومان است؟

الف: مجموع میزان مالیات مستقیم پرداختی

ب: مجموع میزان مالیات غیرمستقیم پرداختی

تعارف‌های گمرکی	۱۸۰ میلیون تومان
مالیات بر درآمد اشخاص	$\frac{1}{5}$ مالیات بر دارایی
مالیات بر دارایی	۲۴۰ میلیون تومان
عوارض خودرو	۳۵ میلیون تومان
مالیات شکر	۱۵ میلیون تومان

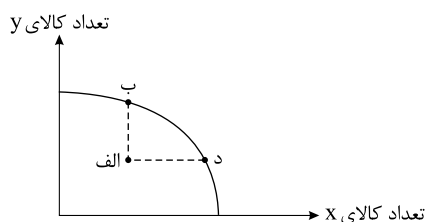
۲۳۰ و ۳۰۴ (۴)

۲۱۵ و ۳۰۴ (۳)

۲۳۰ و ۲۸۸ (۵)

۲۱۵ و ۲۸۸ (۱)

۴۴- یک شرکت صنعتی که به تولید دو کالای  $x$  و  $y$  اشتغال دارد با ناکارایی و وجود نیروی انسانی مازاد در تولید کالای  $x$  روبه‌روست. اگر وضعیت این شرکت در «مرز امکانات تولید» به شکل نقطه «الف» نشان داده شده باشد به ترتیب حرکت به نقطه‌های «ب» و «د» نشان‌دهنده چه تغییراتی است؟



- ۱) استفاده از کارگرانی که مازاد هستند در تولید کالای  $x$  بیشتر - استفاده از کارگران در تولید  $y$  بیشتر  
 ۲) فرستادن کارگران زیادی به تولید کالای  $y$  - اختصاص دادن کارگران مازاد به تولید کالای  $y$  بیشتر  
 ۳)

استفاده از کارگرانی که مازاد هستند در تولید کالای  $y$  - فرستادن کارگران مازاد به بخش‌های دیگری که در ارتباط با تولید کالای  $x$  هستند

۴) استفاده از کارگران مازاد در تولید کالای  $x$  بیشتر - استفاده از بقیه کارگران مازاد در تولید همان کالای قبلی

۴۵- در یک جامعه فرضی، چنانچه کشاورزان هر کیلوگرم پنبه‌ی تولیدی خود را به ارزش: ۴۰۰۰ ریال به «کارگاه‌های ریسندگی» بفروشند. کارگاه‌های ریسندگی، این مقدار پنبه را به مقداری نخ تبدیل کرده و به ارزش: ۵۰۰۰ ریال به «کارگاه‌های پارچه بافی» بفروشند، و در کارگاه‌های پارچه بافی نخ به «پارچه» تبدیل شده و به مبلغ: ۸۰۰۰ ریال به کارگاه‌های «تولید پوشاک» فروخته شود و در این کارگاه‌ها «پارچه» به «پوشاک» تبدیل می‌شود و به مبلغ:

۱۶۰۰۰ ریال به دست مصرف کنندگان می‌رسد. با توجه به این «دادها و ستاده‌ها»: ( $VAT = 5\%$ )

الف) «مالیات بر ارزش افزوده‌ی جمع آوری شده توسط فروشنده در مرحله‌ی اول و چهارم» کدام است؟

ب) قیمت فروش نخ با مالیات بر ارزش افزوده چقدر است؟

- ۱) الف) ۱۵۲۰۰ - ۳۸۰۰ (ب) ۲۵۰ (۱) الف) ۲۰۰ - ۸۰۰ (ب) ۲۵۰ (۲) الف) ۵۲۵۰ - ۳۸۰۰ (ب) ۱۵۲۰۰ (۳) الف) ۸۰۰ - ۲۰۰ (ب) ۵۲۵۰ (۴) الف) ۸۰۰ - ۲۰۰ (ب) ۲۵۰



۴۶- عبارات کدام گزینه در خصوص انواع مالیات‌ها نادرست است؟

- ① اساس و مبنای مالیات بر دارایی، ثروت مؤدی (پرداخت‌کننده مالیات) است.  
 ② حقوق و عوارض گمرکی، تابع سیاست‌های کلان بازرگانی و شرایط اقتصادی کشورها هستند.  
 ③ در مالیات بر مصرف، مالیات نهایتاً توسط مصرف‌کننده نهایی پرداخت می‌شود، اما وظیفه قانونی پرداخت آن به عهده تولیدکنندگان و فروشندگان است.  
 ④ مالیات بر مصرف از مالیات‌ستانی مضاعف جلوگیری می‌کند، چرا که مالیات پرداخت‌شده تولیدکنندگان قبلی از مالیات بر فروش بعدی کسر می‌شود.

۴۷- یک دامدار، شیر تولیدی خود را به کارگاه تولید محصولات لبنی ۲ میلیون تومان می‌فروشد. کارگاه خامه تولیدشده از شیر را به شیرینی‌پزی به قیمت ۳ میلیون تومان می‌فروشد و شیرینی‌پز یک کیلوگرم درست‌شده از خامه را به مغازه‌دار ۴ میلیون تومان می‌فروشد و مغازه‌دار آن یک کیلوگرم را به قیمت ۵ میلیون تومان به مشتری می‌فروشد. اگر نرخ  $VAT$  ده درصد باشد، مجموع مالیات بر ارزش افزوده جمع‌آوری‌شده و مالیات بر ارزش افزوده خالص جمع‌آوری‌شده توسط مغازه‌دار به ترتیب چند هزار تومان است؟

- ① پانصد - صد      ② چهارصد - صد      ③ نهصد - چهارصد      ④ یک میلیون و چهارصد - چهارصد

۴۸- با توجه به جدول زیر که میزان مالیات پرداختی در یک جامعه را ارائه می‌دهد، پاسخ پرسش‌های زیر به ترتیب کدام است؟

الف: مجموع میزان مالیات مستقیم چند میلیون تومان است؟

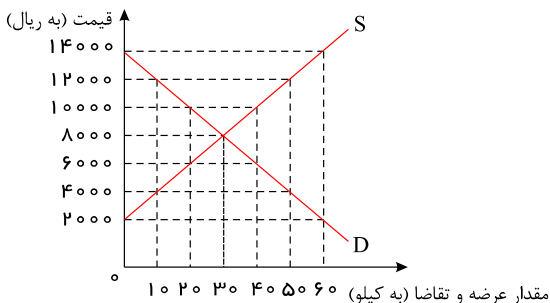
ب: مجموع میزان پرداختی برای مهم‌ترین نوع مالیات چند میلیون تومان است؟

ج: افراد این جامعه چند میلیون تومان مالیات غیرمستقیم پرداخته‌اند؟

مالیات بر مصرف	۲۰۰ میلیون تومان
مالیات بر درآمد اشخاص	۸۰ میلیون تومان
مالیات بر دارایی	$\frac{1}{3}$ مالیات بر درآمد
مالیات بر درآمد	۳۳۰ میلیون تومان
عوارض نوسازی	۲۵ درصد مالیات بر مصرف
$VAT$	۲ برابر مالیات بر دارایی

- ① ۲۵۰، ۱۱۰، ۴۴۰      ② ۴۷۰، ۸۰، ۵۲۰      ③ ۲۵۰، ۱۱۰، ۵۲۰      ④ ۴۷۰، ۸۰، ۴۴۰

۴۹- در نمودار زیر مقادیر عرضه و تقاضای یک کالای خاص در قیمت‌های مختلف نشان داده شده است. با توجه به آن:



الف) در قیمت ۱۴،۰۰۰ ریال، کمبود تقاضا نسبت به مقدار تقاضای تعادلی چقدر است؟

ب) در قیمت ۶،۰۰۰ ریال و ۱۲،۰۰۰ ریال، مقدار مازاد تقاضا و کمبود تقاضا در بازار

به ترتیب چقدر است؟

ج) در چه سطحی از قیمت و مقدار، دریافتی تولیدکننده به حداکثر می‌رسد و مقدار آن کدام

است؟

د) کدام عامل موجب از بین رفتن فاصله بین عرضه و تقاضا و هماهنگی رفتار اقتصادی

تولیدکننده و مصرف‌کننده می‌شود؟

- ① الف) ۳۰ (ب) ۴۰ - ۲۰ (ج) ۱۴،۰۰۰ و ۶۰ - ۸۴۰،۰۰۰ (د) افزایش قیمت از ۶،۰۰۰ ریال به ۸،۰۰۰ ریال  
 ② الف) ۳۰ (ب) ۲۰ - ۴۰ (ج) ۸،۰۰۰ و ۳۰ - ۲۴۰،۰۰۰ (د) افزایش قیمت از ۶،۰۰۰ ریال به ۸،۰۰۰ ریال  
 ③ الف) ۳۰ (ب) ۲۰ - ۴۰ (ج) ۱۴،۰۰۰ و ۶۰ - ۸۴۰،۰۰۰ (د) افزایش قیمت از ۱۰،۰۰۰ ریال به ۸،۰۰۰ ریال  
 ④ الف) ۶۰ (ب) ۴۰ - ۲۰ (ج) ۸،۰۰۰ و ۳۰ - ۲۴۰،۰۰۰ (د) افزایش قیمت از ۱۰،۰۰۰ ریال به ۸،۰۰۰ ریال



۵۰- کشاورزان هر کیلوگرم پنبه ی تولیدی خود را به ارزش ۶۵۰۰ ریال به کارگاه های ریسندگی می فروشند. کارگاه های ریسندگی این مقدار پنبه را به مقداری نخ تبدیل می کنند و آن را به ارزش ۷۵۰۰ ریال به کارگاه های پارچه بافی می فروشند. کارگاه های پارچه بافی نیز نخ را به پارچه تبدیل می کنند و آن را به مبلغ ۹۰۰۰ ریال به کارگاه های «تولید پوشاک» می فروشند» در این کارگاه ها ، پارچه به «پوشاک» تبدیل می شود و سرانجام به مبلغ ۱۶۰۰۰ ریال به دست مصرف کنندگان می رسد. با این شرایط:

مالیات بر ارزش افزوده جمع آوری شده توسط فروشنده در مرحله اول و مرحله آخر کدام است؟ ( $VAT = 7\%$ )

- ① ۱۱۲۰ - ۶۰۴۵      ② ۱۱۲۰ - ۴۵۵      ③ ۱۴۸۸۰ - ۶۰۴۵      ④ ۱۴۸۸۰ - ۴۵۵

۵۱- در جدول زیر اطلاعات قیمتی کالای A در مراحل تولید ذکر شده است. با در نظر گرفتن نرخ ۹ درصد برای مالیات بر ارزش افزوده:

مرحله تولید	قیمت بدون محاسبه VAT
مرحله ۱	۵۰ هزار تومان
مرحله ۲	۱۲۰ هزار تومان
مرحله ۳	۲۴۰ هزار تومان

الف) مجموع مالیات بر ارزش افزوده جمع آوری شده چند هزار تومان است؟

ب) مالیات بر ارزش افزوده خالص جمع آوری شده در مرحله دوم چند هزار تومان است؟

- ① ۵,۳ - ۳۶,۹      ② ۶,۳ - ۳۶,۹      ③ ۶,۳ - ۲۱,۶      ④ ۵,۳ - ۲۱,۶

۵۲- با توجه نمودار جریان چرخشی تعاملات بین خانوارها، بنگاهها و دولت، عبارات کدام گزینه به ترتیب تکمیل کننده موارد الف تا ه مشخص شده در نمودار می باشد؟ با توجه نمودار جریان چرخشی تعاملات بین خانوارها، بنگاهها و دولت، عبارات کدام گزینه به ترتیب تکمیل کننده موارد الف تا ه مشخص شده در نمودار می باشد؟



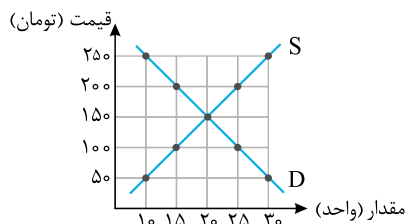
- ① پرداخت عوامل تولید - خریدهها - یارانه - درآمد خانوار - درآمد  
 ② درآمد خانوار - درآمد - یارانه - پرداخت عوامل تولید - خریدهها  
 ③ درآمد خانوار- خریدهها - مالیات - پرداخت عوامل تولید - درآمد  
 ④

پرداخت عوامل تولید - درآمد - مالیات - پرداخت عوامل تولید - خریدهها





۵۳- با توجه به نمودار زیر:



الف) به ترتیب مقدار و قیمت تعادلی کدام است؟

ب) در قیمت ۱۰۰ تومان، بازار با چه وضعیتی روبه‌روست؟

ج) حداکثر درآمد تولیدکنندگان در قیمت ۲۵۰ تومان چقدر است؟

۱ الف) ۲۰ - ۱۵۰ (ب) ۲۵ واحد کمبود تقاضا، ج) ۲۵۰۰ تومان

۲ الف) ۲۰ - ۱۵۰ (ب) ۱۰ واحد کمبود عرضه، ج) ۲۵۰۰ تومان

۳ الف) ۲۵ - ۲۰۰ (ب) ۲۵ واحد مازاد عرضه، ج) ۷۵۰۰ تومان

۴ الف) ۲۵ - ۲۰۰ (ب) ۲۵ واحد مازاد تقاضا، ج) ۷۵۰۰ تومان

۵۴- هر کدام از موارد زیر به ترتیب، به کدام نوع مالیات اشاره دارد؟

- معمولاً برای حمایت از صنایع داخلی به کار گرفته می‌شوند.

- مهم‌ترین نوع مالیات است.

- آنچه از مالیات‌ستانی مضاعف جلوگیری می‌کند.

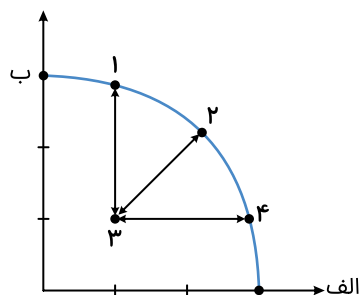
۱ مالیات بر مصرف - ثروت مؤدی - ارث

۲ عوارض گمرکی و خدماتی - مالیات بر دارایی - مالیات بر ارث

۳ عوارض گمرکی و خدماتی - مالیات بر درآمد اشخاص - ارزش افزوده

۴ تعرفه‌های گمرکی - مالیات بر درآمد اشخاص - ارزش افزوده

۵۵- کدام مورد، به ترتیب در رابطه با نقاط مشخص شده در الگوی مرز امکانات تولید، درست است؟



الف: تغییر مکان از نقطه ۳ به نقطه ۴

ب: تغییر وضعیت از نقطه ۴ به نقطه ۱

ج: تغییر مکان از نقطه ۲ به نقطه ۳

۱ نیازی به انتقال منابع از تولید یک کالا به تولید کالای دیگر نیست - متحمل هزینه فرصت می‌شود - ناکارایی منابع تولید

۲ رکود اقتصادی سبب این تغییر وضعیت شده است - عوامل و منابع تولیدی در حالت کارا هستند - کارایی منابع تولید

۳ نیازی به انتقال منابع از تولید یک کالا به تولید کالای دیگر نیست - عوامل و منابع تولیدی در حالت کارا هستند - کارایی منابع تولید

۴ باید منابع تولید یک کالا به تولید کالای دیگر منتقل شود - متحمل هزینه فرصت می‌شود - ناکارایی منابع تولید